

УДК 159.9

ГРЕСЬ Л. О.

Українська інженерно-педагогічна академія (м. Харків)

ОСОБЛИВОСТІ ЦІННІСНИХ ОРІЄНТАЦІЙ ОСОБИСТОСТІ, ЩО ПЕРЕЖИВАЄ КРИЗУ СЕРЕДИНИ ЖИТТЯ

У статті розглянуто поняття: «криза середини життя», «ціннісні орієнтації», «внутрішній конфлікт», «внутрішній вакуум», уявлення зарубіжних та вітчизняних вчених про ці явища. Представлено результати дослідження психологічних особливостей ціннісних орієнтацій особистості, що переживає кризу середини життя.

Ключові слова: криза середини життя, ціннісні орієнтації, внутрішній конфлікт, внутрішній вакуум.

Криза середини життя у сучасній віковій психології є достатньо новим феноменом, тому визначення психологічних особливостей, що характеризують особистість на кризовому етапі життя є надзвичайно актуальною. Переживаючи кризу життя, особистість ставить до себе нові питання: як адаптуватись до нової соціальної ситуації розвитку, які цінності важливіші: кар'єра чи сімейні стосунки, творчість чи матеріальна стабільність? Криза середини життя має невідомі межі, припадаючи приблизно на 40–50 років, і може виявлятися пізніше або раніше призначеного терміну, або взагалі минати непомітно для людини, через благополучний вихід особистості з неї.

У науковій літературі період кризи середини життя розглядається з позицій сенситивного періоду для переосмислення і переоцінки життя (Р. Гаулд, Д. Льовінсон, Д. Венлайт, Р. Крайг, П. Ніемеля, Р. Шихи), трансформації системи стосунків і самоставлення (В. С. Братусь, В. І. Слободчиков, Г. А. Цукерман), виникнення нового почуття часу життя (Г. С. Абрамова, В. С. Братусь, Б. Лівехуд, Р. Шихи) тощо.

Психологи гуманістичного напрямку (В. Франкл, А. Маслоу, К. Роджерс) підкреслюють, що особистісна зрілість характеризується усвідомленням себе суб'єктом власного життя, коли зовнішні прояви, внутрішні суперечності і перетворення, а також досягнення особистості пов'язуються з стратегіями самовизначення, самоствердження, самореалізації та особистісними смислами.

Мета дослідження – визначити особливості ціннісних орієнтацій осіб, що переживають кризу середини життя.

Методи дослідження.

Методика «Рівень співвідношення «цінності» і «доступності» у різних життєвих сферах» О. Б. Фанталової [2].

Методика спрямована на визначення співвідношення таких цінностей, як: «активне життя», «здоров'я», «цікава робота», «краса природи та мистецтва», «любов», «матеріальна стабільність», «друзі», «впевненість у собі», «пізнання», «свобода», «сім'я», «творчість» та доступності їх реалізації. У результаті діагностики встановлюється перевага ціннісного «внутрішнього вакууму», «внутрішнього конфлікту» чи «нейтральної зони» (норми).

Методика вивчення кризи середини життя С. В. Полтавського [3].

Методика спрямована на визначення чинників, що обумовлюють кризу середини життя, до яких автор методики відносить: «затребуваність», «смысл», «самопочуття», «кар'єра», «ідеали», «втома». Методика містить 24 твердження, які дають можливість встановити високий, середній та низький рівень відповідних показників.

Методика вивчення психологічного віку особистості О. О. Кроніка та Є. І. Головахи [1].

Методика спрямована на визначення психологічного віку особистості, а також таких його параметрів, як міра реалізованості особистості (той вік, на який особистість саморелізувалась повною мірою) та бажаний вік (тривалість життя).

До вибірки досліджуваних увійшли 160 осіб віком 40–50 років (104 жінки, 56 чоловіків).

Результати ранжування цінностей досліджуваними, що переживають кризу середини життя, представлено у табл. 1.

З табл. 1 видно, що досліджувані, що переживають кризу середини життя, характеризуються перевагою прагнення до кохання. Саме «любов» вони ставлять на перше місце в ієрархії власних цінностей, оскільки любов є джерелом творчої активності, сімейного благополуччя, професійної самореалізації. На другому місці виявляється цінність «цікава робота». Досвідчені у питаннях

Таблиця 1

Показники цінностей та їх доступності у досліджуваних, що переживають кризу середини життя

Загальнолюдські цінності	Усереднений показник потреби у цінності	Ранг
Активне, діяльне життя	5,4	5
Здоров'я	5,3	4
Цікава робота	3,14	2
Краса природи	9,41	11
Любов	3	1
Матеріально забезпечене життя	6	6
Вірні друзі	7,01	7
Упевненість у собі	7,44	8
Пізнання нового	9,02	10
Потреба у свободі	10,5	12
Щасливе сімейне життя	3,99	3
Творчість	7,66	9

професійної самореалізації досліджувані вікового періоду середньої дорослості однією з провідних цінностей обрали саме цікаву роботу, оскільки лише така робота приносить задоволення від життя та дарує радість повсякдення. Такі дані також можна пояснити пересиченістю буденності професійних обов'язків та нудьгою на роботі.

На третьому місці виявляється цінність «щасливе сімейне життя» як базовий компонент особистісного благополуччя особистості, що переживає кризу середини життя.

Далі за мірою важливості для осіб віком 40–50 років виявляється група таких цінностей, як: «здоров'я», «активне, діяльне життя», «матеріально забезпечене життя», що доповнюють базові цінності і становлять ціннісний каркас життєвого благополуччя особистості зрілого віку.

Третю групу цінностей, що доповнюють та забарвлюють особистісні смисли досліджуваних, складають цінності: «вірні друзі», «впевненість у собі», «творчість», «пізнання нового», «краса природи», «потреба у свободі».

Результати співставлення цінностей та їх доступності у системі ціннісних орієнтацій осіб, що переживають кризу середини життя, представлено на рис 1.

З рис. 1 видно, що серед цінностей, які рівномірно співвідносять за параметрами «цінність-доступність» (норма) виявились: «матеріальна стабільність», «друзі», «впевненість у собі», «пізнання», «творчість». Отже, можемо зазначити, що особам вікового періоду середньої дорослості властивий баланс між матеріальними потребами та можливістю їх задоволення, потребою у спілкуванні. Цей період характеризується узго-

дженням між афіліативними мотивами та фактичною наявністю добрих друзів. Досліджувані настільки визнають цінність у впевненості у собі, наскільки виявляють таку у власному житті. Потреби у пізнанні та творчості по мірі їх виникнення також починають задовольнятися у цей період.

Група цінностей, що утворюють внутрішній вакуум, складається: «активністю життя», «здоров'ям», «цікавою роботою», «красою природи», «любов'ю». Внутрішній вакуум являє собою таке співвідношення цінностей та їх доступності, при якому цінності нижніх рангів повністю не задовольняються, тобто особистість не цінує те, що має. Так, досліджувані повною

мірою задоволені мірою активності себе у житті, однак можливість бути активним вони цінують недостатньо. Професійна та сімейна самореалізація, яка є мірилом активності життя, характерна для більшості досліджуваних вибірки і виступає для них чимось повсякденним і малоцінним.

Внутрішній вакуум, характерний для співвідношення цінності «здоров'я», свідчить про те, що досліджувані у цілому задоволені станом власного здоров'я, хронічні або вікові хвороби поки ще не турбують, тому ця цінність не посідає перший ранг, а міра її задоволення перевищує попиту на ній.

Співвідношення цінності «цікава робота» також визначається внутрішнім вакуумом, отже,

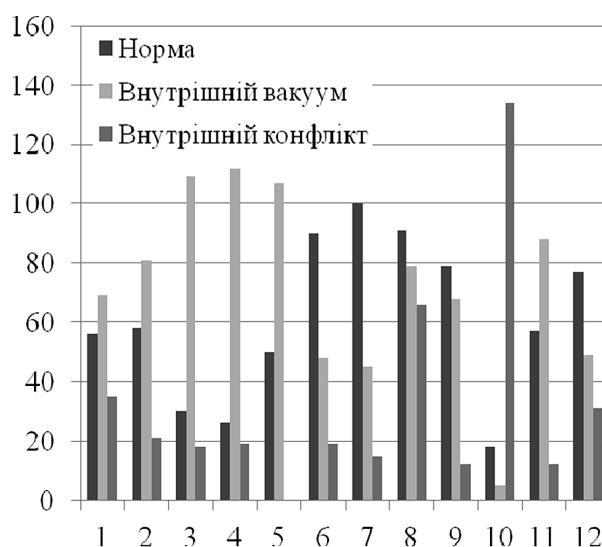


Рис. 1. Розподіл досліджуваних за представленістю співвідношень цінностей та їх доступності
Примітка: 1- активність, 2 - здоров'я, 3 - цікава робота, 4 - краса, 5 - любов, 6 - матеріальна стабільність, 7 - друзі, 8 - впевненість у собі, 9 - пізнання, 10 - свобода, 11 - сім'я, 12 - творчість

досліджувані у цілому задоволені мірою емоційної насиченості (радість та інтересу) професійної діяльності. Для значної кількості досліджуваних характерним є внутрішній вакуум за цінністю «любов», тобто потреба у коханні задоволена більшою мірою, ніж вона насправді виявляється.

Для досліджуваних характерним є внутрішній вакуум за реалізації цінності у красі природи та мистецтва. Отже, навколишня дійсність, здобутки культури, краса природи є джерелом задоволення для досліджуваних навіть більшою мірою, ніж вони потребують.

Наступним завданням нашого дослідження стало виявлення певних ціннісних профілів, які б відбивали психологічний зміст відмінностей груп досліджуваних із різним співвідношенням показників цінності і доступності. У результаті кластеризації даних за методикою «Рівень співвідношення «цінності» і «доступності» у різних життєвих сферах» О. Б. Фанталової утворилось 3 ціннісні профілі: I – «високі показники «нормального» співвідношення – низькі: мотивація «внутрішнього конфлікту» та «внутрішнього вакууму», II – «низькі показники «нормального» – помірні показники «внутрішнього конфлікту» – помірні-високі показники «внутрішнього вакууму», III – «помірні показники «нормального» співвідношення – низькі показники внутрішнього конфлікту – помірні показники внутрішнього вакууму». Ціннісні профілі представлено на рис. 2.

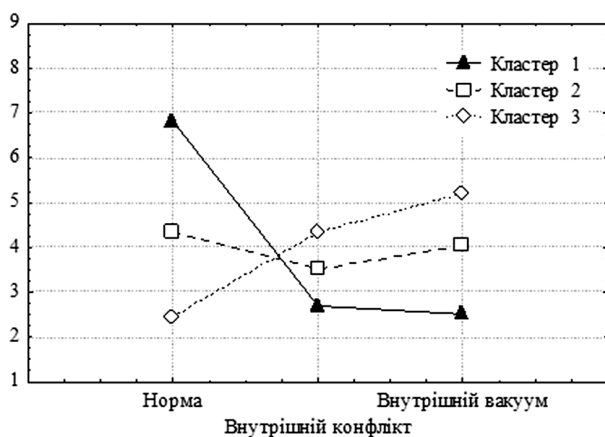


Рис. 2. Профілі співвідношення цінності-доступності досліджуваних, що переживають кризу середини життя

Ціннісний профіль, якому відповідає поєднання різних рівнів співвідношення цінності-доступності, що увійшло до I кластеру, ми позначили назвою «Нормальний», яка походить від назви провідного співвідношення профілю. Цьому профілю характерне поєднання високого рівня нормального співвідношення цінностей та їх

доступності, низького рівня внутрішнього конфлікту та низького рівня внутрішнього вакууму. До групи досліджуваних цього профілю увійшло 50 осіб. Досліджувані нормального профілю прагнуть досягати тих потреб, що є віддзеркаленням їх цінностей. Вони не переживають через неможливість реалізувати всі бажання та цінують те, що мають.

II мотиваційний профіль, якому характерне поєднання низького рівня «нормального» співвідношення цінності та доступності з помірним рівнем внутрішнього конфлікту та високими показниками внутрішнього вакууму, був позначений як «внутрішньо-спустошений». Така назва, на наш погляд, є доцільною, оскільки досліджувані цього ціннісного профілю виявляють високий рівень схильності до «внутрішнього вакууму» як характеристики співвідношення цінності та її доступності, при якому, маючи повне задоволення потреби, вона виявляється малоцінною. До групи досліджуваних зазначеного профілю увійшла 71 особа.

Поєднання різних рівнів співвідношення «цінності-доступності», що увійшло до III кластеру, можна позначити назвою «Норма-вакуум», яка походить від назви двох домінуючих співвідношень – «нормального» та «внутрішньо-вакуумного» з низьким рівнем «внутрішнього конфлікту». До групи досліджуваних цього профілю увійшли 39 осіб. Ціннісна сфера досліджуваних цього профілю характеризується поєднанням цінностей, адекватних реальним потребам, та тих цінностей, що насправді виявляються недостатньо чи мало цінними.

Розглянемо результати порівняння показників чинників, що обумовлюють кризу середини життя та параметрів психологічного віку досліджуваних із різними ціннісними профілями, представлені у табл. 2 та 3.

Таким чином, досліджувані за першим – «Нормальним» – кластером виявляють вищий рівень реалізованості відносно власного віку порівняно з представниками другого – «Внутрішньо-спустошеного» – профілю. Отже, досліджувані, які характеризуються високою мірою задоволеності від реалізації та доступності їх цінностей та потреб, почувають більшу реалізованість життя. Вони вважають, що їх життя проходить у більш насиченому та повноцінному руслі, аніж ті респонденти, що переживають внутрішній вакуум, тобто те, що раніше для них було цінним, перестало цінуватись та бути бажаним. Таким чином, переживання ціннісної спустошеності під час кризи середини життя взаємо-

обумовлене з почуттям нижчої самореалізованості та насиченості життя подіями та досягненнями.

У табл. 3 представлено результати порівняння показників переживання кризи середини життя.

З табл. 3 видно, що досліджувані другого кластеру характеризуються більшою мірою неузгодженості ідеалів та реальності. Досліджувані, що переживають кризу життя, яка виявляється у зниженні цінності того, що є цілком доступним, переживають також світоглядну кризу. Криза світогляду представлена ригідністю відносно власних ідеалів та норм, усвідомленням того, що життя навколо змінюється, моральність оточення знижена. Отже, ціннісна криза особистості, що переживає кризу середини життя, супроводжується кризою ідеалів.

Розглянемо структурні зв'язки між різними цінностями досліджуваних, представлені на рис. 3.

З рис. 3 видно, що досліджувані, що переживають кризу середини життя, характеризуються такими угрупованнями цінностей, як «активне життя» – «цікава робота» – «впевненість у собі» – «здоров'я», причому ключовою цінністю для осіб, що переживають кризу середини життя, є «цікава робота». Пересиченість буденними робочими справами у зрілому віці, тривожність з приводу кар'єрних домагань обумовлюють індивіда у центр ціннісних орієнтацій та смислів ставити саме цікаву професійну діяльність.

Цікавими виявились негативні зв'язки цінності «творчість» та тріади «активність» – «цікава робота» – «впевненість у собі». Отже, особистість періоду середньої дорослості, що виявляє спрямованість на професійну самореалізацію та роботу, відхиляє творчість як цінність власного життя. У прагненні залишатись молодим та продовжити власний кар'єрний розвиток такі особистості закривають для себе шляхи до творчості.

Встановлено негативні зв'язки між показниками цінності «краса» та «кохання» і «цікава робота», а також позитивний зв'язок із показником «свободи». Такі дані у цілому свідчать про відхи-

Таблиця 2
Середні показники психологічного віку у досліджуваних із різними ціннісними профілями

Параметри психологічного віку	M±σ		t-критерій Стьюдента	p
	Група за першим кластером, n=50	Група за другим кластером, n=71		
Міра реалізованості	42,34±4,75	40,41±4,31	2,31	0,02

Таблиця 3
Середні показники переживання кризи середини життя у досліджуваних із різними ціннісними профілями

Параметри психологічного віку	M±σ		t-критерій Стьюдента	p
	Група за першим кластером, n=50	Група за другим кластером, n=71		
Ідеали	3,46±1,01	3,88±1,25	-1,98	0,04

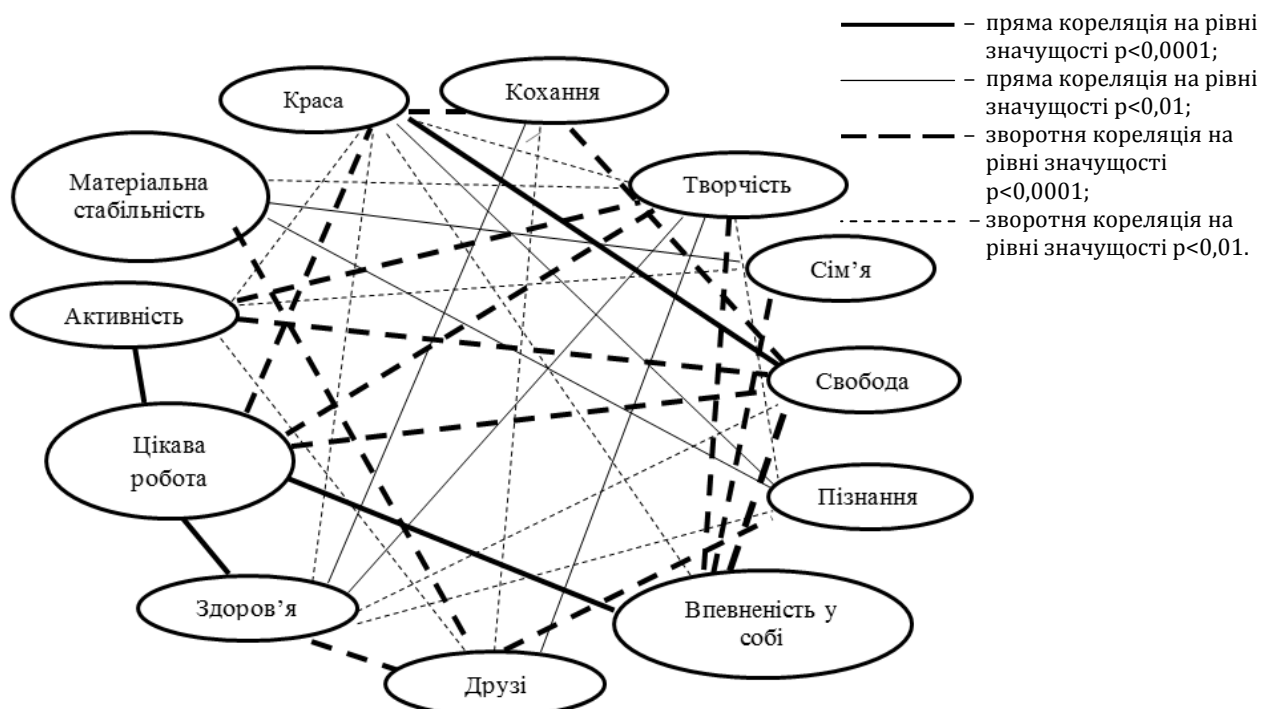


Рис. 3. Структура зв'язків цінностей досліджуваних

лення естетичних цінностей та прагнення до свободи у зрілому віці.

Висновки.

Провідними ціннісними орієнтаціями досліджуваних, що переживають кризу середини життя, є: «любов», «щасливе сімейне життя» та «цікава робота».

До нейтральної зони увійшли цінності, що співвідносяться з мірою доступності рівномірно, а саме: «матеріальна стабільність», «друзі», «впевненість у собі», «пізнання», «творчість».

Внутрішній психологічний вакуум становлять цінності: «активність життя», «здоров'я», «цікава робота», «краса природи», «любов».

Існує три типи співвідношення «цінності-доступності» у період кризи середини життя: «Нормальний», «Внутрішньо-спустошений» та «Норма-вакуум». Другий із зазначених профілів

характеризується ригідністю ідеалів і найнижчою мірою почуття насиченості прожитих років.

Ключовими цінностями осіб, що переживають кризу середини життя виявляються активне життя – «цікава робота» – «впевненість у собі» – «здоров'я».

Список використаних джерел

1. Кроник А. А. Психологический возраст личности / А. А. Кроник, Е. И. Головаха // Психологический журнал. — 1983. — Т. 4, № 5. — С. 57—65.
2. Методика диагностики ценностных ориентации личности Е. Б. Фанталовой в модификации Л. С. Колмогоровой, Д. В. Каширского. — Диагностика психологической культуры школьников: практ. пособие для школьных психологов / Сост. Л. С. Колмогорова. — М.: Владос-Пресс, 2002. — С. 259—263.
3. Полтавский С. В. Психологические условия преодоления ценностно-смыслового кризиса середины жизни в процессе самопознания личности : дисс. ... кандидата психологических наук : 19.00.13 / С. В. Полтавский. — Тамбов, 2008. — 167 с.

ГРЕСЬ Л. А.

ОСОБЕННОСТИ ЦЕННОСТНЫХ ОРИЕНТАЦИЙ ЛИЧНОСТИ, ПЕРЕЖИВАЮЩЕЙ КРИЗИС СЕРЕДИНЫ ЖИЗНИ

В статье рассмотрены понятия «кризис середины жизни», «ценностные ориентации», «внутренний конфликт», «внутренний вакуум»; представления зарубежных и отечественных ученых об этих явлениях. Представлены результаты исследования психологических особенностей ценностных ориентаций личности, переживающей кризис середины жизни.

Ключевые слова: кризис середины жизни, ценностные ориентации, внутренний конфликт, внутренний вакуум.

GRES L.

PSYCHOLOGICAL CHARACTERISTICS OF THE STRIVING FOR SELF-AFFIRMATION OF A PERSON, WHO IS EXPERIENCING A MID-LIFE CRISIS

The article discusses the concept of "mid-life crisis", "value orientation", "internal conflict", "internal vacuum" representation of foreign and domestic scholars on these phenomena. The results of the study the psychological characteristics of the individual value orientations, which is experiencing a midlife crisis.

Keywords: midlife crisis, values, internal conflict, internal vacuum.

Стаття надійшла до редколегії 17. 02. 2014 року.

УДК 159.9

ГРУШЕВСЬКИЙ В. О.

Миколаївський національний університет імені В. О. Сухомлинського (м. Миколаїв)

ОСОБЛИВОСТИ СОЦІАЛЬНО-ПСИХОЛОГІЧНОЇ АДАПТАЦІЇ СТУДЕНТІВ-ПЕРШОКУРСНИКІВ ДО НАВЧАННЯ У ВНЗ

У статті розглядається проблема соціально-психологічної адаптації студентів до навчання у ВНЗ. Представлено результати анкетування студентів-першокурсників та надано рекомендації щодо вдосконалення процесу адаптації студентів-першокурсників до навчання у ВНЗ.

Ключові слова: адаптація, ставлення до обраної спеціальності, соціалізація.

Пильна увага до проблеми людини та її діяльності в умовах загострення соціально-економічних умов у країні, а також зростання науково-технічного прогресу викликали потребу поглиб-

леного і різнобічного вивчення проблеми адаптації, розробки її у багатьох напрямках різними науками на основі наукової методології. Ця проблема порушує широкий спектр соціальних, пси-