

**О. В. ФРОЛОВА**

г. Бердянск

**СОЦИАЛЬНО-ПСИХОЛОГИЧЕСКИЙ ТРЕНИНГ РАЗВИТИЯ ОРГАНИЗАЦИОННЫХ И КОММУНИКАТИВНЫХ НАВЫКОВ ДЛЯ СТУДЕНТОВ, КОТОРЫЕ БУДУТ ПРОХОДИТЬ ПЕДАГОГИЧЕСКУЮ ПРАКТИКУ В ДЕТСКИХ ОЗДОРОВИТЕЛЬНЫХ ЛАГЕРЯХ**

*В статье представлена авторская программа социально-психологического тренинга, направленного на развитие организационных и коммуникативных навыков студентов, которые будут проходить педагогическую практику в детских оздоровительных лагерях. Основными задачами первого этапа программы стало знакомство участников группы между собой, создание атмосферы доверия к тренеру и другим участникам группы, снятие эмоционального напряжения, создания непринужденного психологического климата. Основная часть программы направлена на формирование практических умений и навыков по организации разнообразной деятельности детей в условиях оздоровительных лагерях, на развитие профессиональных коммуникативных навыков, отработки новых способов поведения; формирование умения делать комплименты.*

*Реализация программы способствует расширению знаний в области практической и возрастной психологии; формированию практических умений и навыков по организации разнообразной деятельности детей в условиях оздоровительного лагеря; развития лидерских качеств и коммуникативных умений; ориентации участников тренинга на самостоятельное проектирование программ организации деятельности (как индивидуальных, так и групповых) с последующей их реализацией.*

*Ключевые слова: социально-психологический тренинг, коммуникативные навыки, организационные навыки, общение, эмпатия.*

Стаття надійшла до редколегії 16.10.2015

УДК 159.922.8-055.25:316.362.1

**О. О. ХАЛІК**

м. Кривий Ріг

hhel.ua@gmail.com

**ПСИХОЛОГІЧНА СЕПАРАЦІЯ ДІВЧАТ  
СТУДЕНТСЬКОГО ВІКУ ВІД БАТЬКІВ  
ТА ЇЇ ЗАЛЕЖНІСТЬ ВІД ФУНКЦІОНУВАННЯ СІМ'Ї**

*У статті визначено основні підходи до проблеми психологічної сепарації, описано її специфіку в пізній юності та ранній дорослості, окреслено її складові, зокрема функціональну, емоційну, конфліктну та аттitudну незалежності.*

*Доведено, що на процес сепарації мають вплив особливості функціонування батьківської родини. На функціональну, емоційну та аттitudну незалежність від матері в більшій мірі мають вплив гнучкість та згуртованість батьківської сім'ї, тоді як на сепарацію від батька (емоційна та аттitudна незалежність) – лише згуртованість.*

*Експериментально виявлено достовірні відмінності у дівчат-студенток між усіма компонентами сепарації від матері та батька: дівчата є більш залежними від фігури матері.*

*Ключові слова: психологічна сепарація, функціональна незалежність, конфліктна незалежність, аттitudна незалежність, емоційна незалежність, пізня юність, рання дорослість, сепарація від матері, сепарація від батька.*

На порозі дорослого життя одним з найважливіших завдань особистості є перебудова стосунків з дорослими. Сучасні дослідники (С. Захаров, О. Захарова, В. Єлізаров) відзначають неефективність сепараційних процесів, які відображаються в соціальних явищах, зокрема, в збільшенні числа розлучень, форму-

ванні культури бездітності, переважанні індивідуальних інтересів над сімейними, збільшенні числа синглтонів (людей, які добровільно відмовилися від створення сім'ї) тощо.

Сепарація – процес перебудови батьківсько-дитячих стосунків в зв'язку з дорослішанням дітей. Особистості, які не завершили про-

цес сепарації від батьків, можуть мати значні труднощі при побудові стосунків з протилежною статтю, створенні сімей, вихованні власних дітей.

Існує декілька підходів в тлумаченні явища сепарації. Зокрема, сепарацію розглядають як інтрапсихічний процес дорослішання представники теорії прив'язаності (Дж. Боулби, М. Ейнсворд), психоаналітичного підходу (М. Кляйн, А. Фрейд, З. Фрейд), еґо-психології як напрямку психоаналізу (М. Малер, Е. Еріксон).

Важливими є ідеї П. Блоса, який вводить поняття другого періоду чи фази сепарації-індивідуації, який співвідноситься з підлітково-юнацьким віком. Результат вдалої сепарації – набуття дитиною автономії та незалежності в стосунках з батьками [7].

Сучасні психоаналітики наполягають на ідеї, що сепарація триває протягом усього життя. Зокрема Р. Кнайт зазначає, що в «кожному віковому періоді дитина має досягти нового рівня внутрішньої незалежності від батьків» [8, 179].

Крім того, можна виокремити міжособистісний підхід до сепарації, представники якого повністю не заперечують ідеї психоаналітиків, але акцентують увагу на важливості міжособистісних стосунків між батьками і дітьми і їх впливу на процес відокремлення дітей в ході дорослішання. Прикладами є факторні моделі сепарації від батьків Дж. Хофмана, Дж. Франка та ін.

Системний підхід у вивченні сепарації представлений роботами М. Боуена, А. Варги, Т. Ситько. В межах системної сімейної теорії успішна сепарація є здатністю особистості знайти баланс між психологічним злиттям з батьками та повною ізоляцією від них. Крім того, сепарація-індивідуація від батьків в юнацькому віці визнається нормативною кризою сім'ї [2; 3; 4].

Мета статті – теоретико-експериментальний аналіз особливостей психологічної сепарації дівчат в студентському віці та її залежність від особливостей функціонування батьківської сім'ї.

В основі нашого уявлення про психологічну сепарацію використано ідеї теорії сімейних систем М. Боуена, оскільки автор зосере-

джений на процесі сепарації саме в дорослому віці. М. Боуен використовує поняття «диференціація Я», ідею якого було запозичено з генетики. Метафорою для опису внутрішньо сімейних стосунків стало положення щодо клітинної диференціації. За М. Боуеном, «диференціація Я» означає здатність бути окремою особистістю при цьому пов'язаною з оточуючими, тобто вміння залишатися автономною особистістю, бути незалежною, але при цьому включеною в стосунки [4].

Крім того, використані концептуальні ідеї Дж. Хофмана щодо чотирьох типів незалежності, які набуває особистість в процесі сепарації від батьківської родини.

Функціональна незалежність передбачає вміння особистості забезпечувати своє існування і вирішувати повсякденні проблеми без батьківської допомоги.

Емоційна незалежність припускає зменшення залежності від батьківської підтримки, свобода від необхідності отримувати схвалення від матері або батька.

Конфліктна незалежність пов'язана з виробленням вміння жити своїм життям без почуття провини перед батьками, відсутності у особистості внутрішнього протиріччя, пов'язаного з виходом з-під батьківської опіки, свобода від надмірної тривоги, гніву, відповідальності по відношенню до батьків.

Аттитюдна незалежність або незалежність у ставленнях передбачає вироблення власних установок, цінностей, вміння оцінювати себе і оточуючих не батьківськими оцінками, а власними [6, 173–175].

Для кращого розуміння особливостей сепарації дітей в родині і впливу сім'ї на цей процес ми скористалися циркулярною моделлю функціонування сім'ї Д. Олсона, який вивчав особливості сімейної взаємодії за показниками гнучкості, згуртованості та комунікації. Гнучкість дозволяє родині реагувати на внутрішні та зовнішні зміни, вказує на здатність сім'ї пристосовуватися або змінюватися при впливі на неї різних стресових факторів. Згуртованість – ступінь емоціонального зв'язку між членами сім'ї [9].

Під сепарацією розуміємо інтерпсихічний та інтрапсихічний процес, який відбувається як на індивідуальному внутрішньому рівні,

так і на рівні міжособистісних стосунків, в результаті якого особистість набуває можливість автономного існування з успішною адаптацією до соціальних ситуацій та обставин і встановлює оптимальний баланс між психологічним злиттям з батьками та повною ізоляцією від них.

Зазначені положення були використані для розробки програми емпіричного дослідження, яке проводилося на базі Криворізького педагогічного інституту ДВНЗ «Криворізький національний університет» на факультеті української філології серед студентів 2-х та 3-х курсів. Загальний об'єм вибірки – 73 респонденти жіночої статі. Нами була використана «Методика діагностики психологічної сепарації від батьків в юнацькому віці» Дж Хоффмана в адаптації А. Широкої, яка передбачає вивчення чотирьох окремих аспектів психологічної сепарації від кожного з батьків, зокрема функціональної, емоційної, конфліктної та аттитюдної неза-

лежностей [5, 47–49]. А також опитувальник «Шкала сімейної адаптації та згуртованості» (FACES-3) Д. Олсона, який дозволяє вивчити особливості гнучкості та згуртованості батьківської сімейної системи.

Розглянемо особливості сепарації студенток від матері. Першочергово нами було з'ясовано, чи існують відмінності між студентками 2-х та 3-х курсів за вказаними шкалами психологічної сепарації від матері та батька. За допомогою *t*-критерію для незалежних вибірок встановлено, що статистично достовірні відмінності між двома групами досліджуваних відсутні (для кожної з шкал рівень значимості не перевищував 0,06). Таким чином, подальший аналіз доцільно проводити об'єднавши результати респондентів обох курсів, отримана вибірка є однорідною.

Розглянемо показники середнього значення та стандартного відхилення за визначеними шкалами психологічної сепарації у дівчат від батьків (див. табл. 1).

Таблиця 1

**Кількісні показники сепарації від матері та батька у студентів жіночої статі (N = 73)**

Компонент незалежності	Сепарація від матері		Сепарація від батька	
	Середнє	Стд. відхилення	Середнє	Стд. відхилення
Функціональна незалежність	29,53	9,01	36,41	9,22
Емоційна незалежність	30,97	11,20	39,44	14,34
Конфліктна незалежність	67,41	11,07	71,31	10,92
Незалежність у ставленнях	25,27	11,01	29,41	11,56

Як бачимо, середні показники за чотирма шкалами сепарації є значно вищими стосовно батька, а ніж матері, що вказує на більшу незалежність дівчат від батька. Стандартне відхилення за шкалами незалежностей від батька і матері суттєво відрізняється лише за показником емоційної незалежності.

Порівнюючи особливості сепарації дівчат від матері та батька, встановлено, що дівчата є більш прив'язаними до матерів. Показники сепарації у дівчат від матері статистично достовірно відрізняються від аналогічних показників сепарації від батька за *t*-критерієм (функціональна ( $t = 4,56$ ) та емоційна ( $t = 3,98$ ) незалежність – на рівні значимості 0,001, конфліктна ( $t = 2,15$ ) та аттитюдна не-

залежність ( $t = 2,21$ ) – на рівні значимості 0,03). Це підтверджується і дослідженнями російських психологів, зокрема А. Варги, В. Дзукаєвої щодо домінуючої ролі матері в родині, яка є головним вихователем [1; 2].

Таким чином, фігура матері є більш психологічно значима в цьому віці, дівчата є більш прив'язаними до неї. Також це може бути пов'язано з особливостями виховання та побуту родини, оскільки в більшості українських сімей за цю сферу сімейного життя відповідає жінка.

Крім того, порівнюючи отримані нами середні показники сепарації дівчат від батьків з даними А. Широкої на українській вибірці студентів в 2008 р. [5], встановлено існування

тенденції до підвищення показників усіх чотирьох різновидів незалежності як від матері, так і від батька. Це може вказувати на інтенсивність процесу сепарації від батьків у сучасної молоді.

А. Широка пропонує середні норми показників сепарації дівчат та юнаків від батьків [5, 52]. Використавши її діапазон середніх норм для дівчат, нами було визначено три рівні розвитку визначених компонентів сепарації від матері та батька (див. рис. 1).

Отримані дані свідчать, що домінують середні показники за всіма шкалами по відношенню до батька і матері, що вказує на нормативний процес сепарації, який ще триває. Схильність до повної незалежності від матері демонструють близько третини дівчат-респондентів. Вони отримали високі показники за шкалами «функціональна незалежність», «емоційна незалежність», «аттitudна незалежність» (28,77%, 26,03%, 28,77%, відповідно). Це свідчить про здатність вказаних досліджуваних вирішувати проблеми самостійно, існування власної системи поглядів та переконань, незалежність від батьківського та материнського схвалення. Хоча занадто високі показники незалежності за шкалами можуть призводити до проблем у стосунках з батьками.

За шкалою «конфліктна незалежність» схильність до значної свободи від батька демонструють 27,4% респондентів, тоді як від матері – лише 13,7%.

Якщо звернутись до аналізу низьких показників незалежності від матері та батька, то виявлено, що дівчата демонструють їх за усіма шкалами в діапазоні відсотків від 6,85 до 13,7%, крім функціональної незалежності від матері, показник якої наближається до третини – 28,77%.

Проблеми з сепарацією хоча б за одним з компонентів незалежності (низький рівень) від матері мають 42,47% дівчат і 23,29% – від батька. Досліджувані в більшості випадків є схильними до залежності від матері чи батька лише за одним з показників, хоча можливі й поєднання двох-трьох компонентів.

У дівчат щодо матері кількісно домінуючою є функціональна залежність, яка може поєднуватися з емоційною або ж аттitudною, тоді як щодо батька переважає емоційна залежність. Досліджувані з низькими показниками функціональної незалежності від матері демонструють невміння самостійно вирішувати власні проблеми, постійно орієнтуються на материнську допомогу. В поєднанні з низькими показниками емоційної незалежності дівчата ще й мають надмірну потребу в

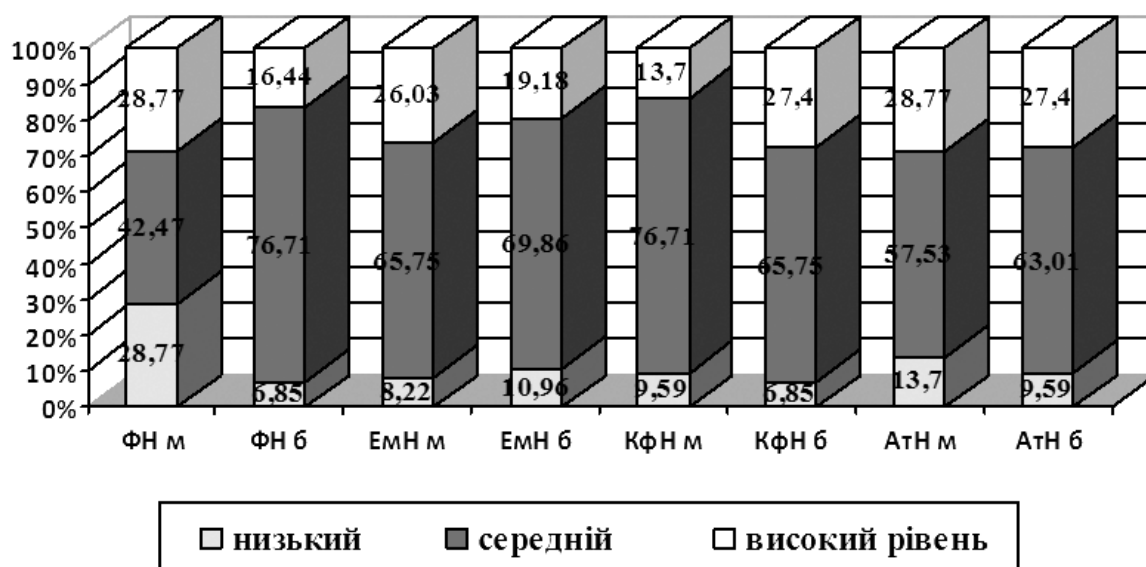


Рис. 1. Рівні розвитку компонентів психологічної сепарації від батьків у дівчат-студенток: ФН м – функціональна незалежність від матері; ФН б – функціональна незалежність від батька; ЕМН м – емоційна незалежність від матері; ЕМН б – емоційна незалежність від батька; КФН м – конфліктна незалежність від матері; КФН б – конфліктна незалежність від батька; АТН м – аттitudна незалежність від матері; АТН б – аттitudна незалежність від батька

тісному емоційному зв'язку з матір'ю, а в сумі з низькими результатами за шкалою «аттitudна незалежність» студентки ще й демонструють відсутність власних, незалежних від матері переконань, уявлень та оцінок.

Для респондентів, які мають низькі показники емоційної незалежності від батька, є характерною потреба у встановленні близьких стосунків з татом, що, можливо, не була реалізована на попередніх вікових етапах.

Крім того, при наявності низького рівня незалежності від матері хоча б за однією з шкал у 38,7% випадків дівчата мають проблеми з сепарацією і від батька. З іншого бо-

ку у 70,59% дівчат з низькими показниками сепарації від батька (за будь-якою зі шкал), мають низькі результати за хоча б одним показником незалежності від матері.

Оскільки за сучасними теоріями сепарація є поєднанням внутрішніх та зовнішніх процесів, то доречним було б розглянути залежність процесу сепарації від особливостей функціонування сім'ї.

Розглянемо результати кореляційного аналізу між компонентами психологічної сепарації від матері та сімейними показниками згуртованості та гнучкості за критерієм Спірмана (див. табл. 2).

Таблиця 2

**Кореляційні зв'язки між показниками сепарації від матері та сімейними показниками згуртованості й гнучкості**

Шкали опитувальника сепарації/рівень значимості	Шкали опитувальника Д. Олсона							
	Згуртованість	Гнучкість	Емоц зв'язок	Сімейні кордони	Спільний час	Контроль	Сімейні ролі	Сімейні правила
Функціональна незалежність	-0,18	<b>-0,27</b>	-0,08	-0,19	-0,17	<b>-0,24</b>	-0,02	-0,20
Рівень значимості	0,13	0,02	0,52	0,1	0,15	0,04	0,88	0,09
Емоційна незалежність	<b>-0,37</b>	<b>-0,41</b>	<b>-0,35</b>	<b>-0,32</b>	<b>-0,27</b>	<b>-0,28</b>	<b>-0,27</b>	<b>-0,41</b>
Рівень значимості	0,002	0,001	0,01	0,01	0,02	0,02	0,02	0,001
Конфліктна незалежність	0,13	0,12	0,06	0,07	0,16	0,12	-0,2	0,07
Рівень значимості	0,26	0,32	0,61	0,58	0,17	0,33	0,09	0,57
Аттitudна незалежність	<b>-0,32</b>	<b>-0,35</b>	<b>-0,31</b>	-0,2	-0,19	<b>-0,32</b>	-0,06	<b>-0,25</b>
Рівень значимості	0,006	0,002	0,007	0,1	0,11	0,01	0,64	0,03

Встановлено, що показник емоційної незалежності від матері обернено корелює з загальним показником сімейної згуртованості ( $-0,37, p \leq 0,002$ ) та її окремими компонентами, зокрема емоційним зв'язком у сім'ї ( $-0,35, \leq 0,01$ ), сімейними кордонами ( $-0,32$ ) та спільним часом ( $-0,27$ ). При зменшенні показників сімейної згуртованості збільшуються показники емоційної незалежності від матері. Таким чином, у заплутаних сім'ях (з надмірною згуртованістю) процес сепарації буде відбуватися складніше, дорослі діти будуть демонструвати меншу емоційну, функціональну та аттitudну незалежності. Члени

такої сім'ї можуть відчувати сильну тривогу при сепарації дитини і тому прагнутимуть перешкоджати її діяльності, спрямованої на дорослішання.

З сімейною гнучкістю обернено корелюють функціональна ( $-0,27$ ), емоційна ( $-0,41$ ), аттitudна ( $-0,35$ ) незалежності дівчат від батьків: чим вищі показники сімейної гнучкості в родині, тим менше розвинені прагнення в юнацтві до незалежності. Якщо врахувати рівень вираженості згуртованості за Д. Олсоном, то хаотичні сім'ї будуть мати проблеми з процесом сепарації дітей у бік збільшення їх залежності від батьків, тоді як ригідні

сім'ї будуть створювати умови для надмірної незалежності і відстороненості у стосунках з батьками.

На емоційну та аттитюдну незалежності дівчат від матері в більшій мірі мають вплив такі показники гнучкості сімейної системи: сімейний контроль (-0,28 та -0,32, відповідно) та сімейні правила (-0,41 та -0,25, відповідно). При збільшенні контролю і жорстких правилах у сім'ї дівчата будуть демонструвати низькі показники емоційної незалежності від матері та незалежності в оцінках і ставленнях. Слабкість контролю в родині сприяє також функціональній незалежності (-0,24) дівчат в юнацькому віці, а жорсткість – схильності вирішення власних проблем лише за рахунок втручання матері.

Крім того, існує обернений значимий кореляційний зв'язок між емоційною незалежністю від матері та сімейними ролями (-0,27  $p \leq 0,02$ ).

Таким чином, сімейна гнучкість та згуртованість мають обернений вплив на функціональну, емоційну та аттитюдну незалежності дівчат-студенток від матері. Чим менш гнучкі і згуртовані сім'ї, тим більше буде виражена тенденція до сепарації у дівчат від матері.

Розглянемо результати кореляційного аналізу показників сепарації від тата та особливостями функціонування батьківської родини (див. табл. 3).

Встановлено, що сімейна згуртованість обернено корелює з емоційною (-0,29,  $p \leq 0,01$ )

та аттитюдною (-0,32,  $p \leq 0,01$ ) незалежностями від батька, в тому числі її компонентами «емоційним зв'язком» та «сімейними кордонами». Це означає, що при збільшенні показників сімейної згуртованості будуть зменшуватися емоційна та аттитюдна незалежності дівчат від батька.

Враховуючи отримані результати кореляцій показників сепарації від обох батьків з функціональними показниками сімейної системи можна визначити вплив згуртованості та гнучкості сім'ї на процес відокремлення дівчат в старшому юнацькому віці від батьків.

Конфліктна незалежність від тата у досліджуваних дівчат корелює з двома показниками згуртованості – «емоційним зв'язком» (0,28) та «спільним часом» (0,24), на відміну від цього показника сепарації від матері, який не має зв'язків з жодною шкалою функціонування сім'ї. Чим тісніший емоційний зв'язок в сім'ї, зокрема і з татом, чим більше часу родина проводить разом, тим вищий показник конфліктної незалежності, що виражається в почутті провини, тривоги, зради перед батьком.

Шкали сепарації від батька у респондентів не корелюють з показником сімейної гнучкості, на відміну від показників для матері.

Отже, визначено підходи до явища сепарації, зосереджено увагу на сепарації в старшому юнацькому віці. Встановлено значимі достовірні відмінності між показниками сепарації дівчат-студентів від матері та батька.

Таблиця 3

**Кореляційні зв'язки між показниками сепарації від матері та сімейними згуртованістю й гнучкістю**

Шкали опитувальника сепарації/ рівень значимості	Шкали опитувальника Д. Олсона				
	Згуртованість	Гнучкість	Емоційний зв'язок	Сімейні кордони	Спільний час
Функціональна незалежність	-0,14	-0,08	-0,16	-0,18	-0,08
Рівень значимості	0,25	0,52	0,18	0,14	0,49
Емоційна незалежність	<b>-0,29</b>	-0,2	<b>-0,32</b>	<b>-0,31</b>	-0,15
Рівень значимості	0,01	0,09	0,01	0,01	0,2
Конфліктна незалежність	0,22	0,02	<b>0,28</b>	0,11	<b>0,24</b>
Рівень значимості	0,06	0,86	0,02	0,36	0,05
Аттитюдна незалежність	<b>-0,24</b>	-0,2	<b>-0,29</b>	-0,09	-0,09
Рівень значимості	0,04	0,09	0,01	0,43	0,47

Більшу прив'язаність за 4 компонентами сепарації дівчата мають до матері.

Експериментально доведено: в переважній більшості, якщо дівчата мають проблеми з сепарацією від батька, то вони мають подібні ж труднощі по відношенню і до матері.

Визначено, що на процес сепарації впливають особливості функціонування сімейної системи, зокрема її гнучкість і згуртованість.

Подальшими перспективами досліджень є вивчення особливостей сепарації дівчат в старшому юнацькому віці та ранній дорослості в залежності від особливостей сімейного виховання, від типу функціонування родини, а також визначення особистісних характеристик, які можуть впливати на процес відокремлення від батьків.

#### Список використаних джерел

1. Дзукаева В. П. Паттерны психологической сепарации от матери у студентов колледжей в связи с функционированием родительской семьи / В. П. Дзукаева // Среднее профессиональное образование. — 2015. — № 5. — С. 35—40.

2. Варга А. Сепарация. Что это и зачем она нужна [Электронный ресурс] / А. Варга. — Режим доступа: <http://www.psynavigator.ru/articles.php?Code=187>.
3. Сытько Т. И. Структура и типы родительско-детских отношений в процессе семейной сепарации: автореф. дис. ... канд. психол. наук : спец. 19.00.05 «Социальная психология» / Т. И. Сытько. — М., 2014. — 26 с.
4. Теория семейных систем Мюррея Боуэна. Основные понятия, методы и клиническая практика / под ред. К. Бейкер, А. Варга. — М.: Когито-Центр, 2008. — 488 с.
5. Широка А. О. Адаптация методики психологической сепарации від батьків в юнацькому віці / А. О. Широка // Практична психологія та соціальна робота. — 2008. — № 10. — С. 45—49.
6. Hoffman J. A. Psychological separation of late adolescents from their parents / J. A. Hoffman // Journal of Counseling Psychology. — 1984. — Vol. 31. — PP. 170—178.
7. Sciacca K. Adolescent Separation [Электронный ресурс] / K. Sciacca. — 1990. — Режим доступа: <http://users.erols.com/ksciacca/artic.htm>.
8. Knight R. The Process of Attachment and Autonomy in Latency and Adolescence. Longitudinal study of Ten Children / R. Knight // Psychoanalytic Study of the Child. — 2005. — 60. — PP. 178—210.
9. Olson D. H. FACES IV & the Circumplex Model / David H. Olson & Dean M. Gorall // Journal of Marital & Family Therapy. — 2011. — Vol. 3,1. — PP. 64—80.

**О. О. ХАЛІК**

Кривий Ріг

#### PSYCHOLOGICAL SEPARATION OF GIRLS-STUDENTS FROM THEIR PARENTS AND ITS DEPENDING ON FAMILY FUNCTIONING

*This article deals with analyzing the features of psychological separation in late adolescence and early adulthood. The author outlines the components of psychological separation. It is proved that peculiarities of the parental family affect the process of separation. The flexibility and cohesion of the parental family influence functional, emotional and attitudinal independence from a mother. While just flexibility affects separation from a father (means attitudinal and emotional independence). Conflictual independence from a mother does not relate to the peculiarities of the functioning of the parental family. Conflictual independence from a father has a connection with the cohesion of the family system, including the common parameters of time what family is spending together and emotional connection. It was experimentally proved women students have the significant differences among all the components of the separation from mother and father. Girls mostly depend on the mother figure.*

*Key words: psychological separation, functional independence, conflictual independence, attitudinal, emotional independence, separation from mother and father.*

**Е. А. ХАЛІК**

г. Кривой Рог

#### ПСИХОЛОГИЧЕСКАЯ СЕПАРАЦИЯ ОТ РОДИТЕЛЕЙ ДЕВУШЕК В СТУДЕНЧЕСКОМ ВОЗРАСТЕ И ЕЕ ЗАВИСИМОСТЬ ОТ ФУНКЦИОНИРОВАНИЯ СЕМЬИ

*В статье указаны основные подходы к проблеме психологической сепарации, определены ее составляющие, в частности функциональная, эмоциональная, конфликтная и аттитюдная независимости; описана специфика сепарации в поздней юности и ранней взрослости. Доказано, что на процесс сепарации влияют особенности функционирования родительской семьи. На функциональную, эмоциональную и аттитюдную независимость от матери в большей степени влияют гибкость и сплоченность родительской семьи, тогда как на сепарацию от отца (эмоциональная и аттитюдная независимость) – только сплоченность. Экспериментально обнаружено достоверные различия у девушек-студенток между всеми компонентами сепарации от матери и отца: девушки более зависимы от фигуры матери. Определено отсутствие статистически достоверных различий между студентками 2-х и 3-х курсов в показателях психологической сепарации.*

*Ключевые слова: психологическая сепарация, функциональная независимость, конфликтная независимость, аттитюдная независимость, эмоциональная независимость, поздняя юность, сепарация от матери и отца.*

Стаття надійшла до редколегії 11.10.2015