

Сохнич А.Я.,

д.е.н., професор кафедри управління земельними ресурсами
Львівський національний аграрний університет

Грушкевич Г.С.,

аспірант кафедри управління земельними ресурсами,
Львівський національний аграрний університет

ОСОБЛИВОСТІ ВИКОРИСТАННЯ ЗЕМЕЛЬНИХ РЕСУРСІВ

Анотація. У статті розглянуто особливості використання земельних ресурсів, що є одним з визначальних чинників економічного розвитку та екологічної безпеки держави. Оптимізація використання земельних ресурсів в екологічному, економічному та соціальному аспектах є основою формування сприятливого територіального середовища та забезпечення властивостей природних ландшафтів. Звернено увагу на ефективність використання земельних ресурсів у сільськогосподарських підприємствах України.

Ключові слова: земельні ресурси, землекористувачі, сільськогосподарські угіддя, економічні механізми.

Постановка проблеми. Україна володіє значним і високоякісним потенціалом земельних ресурсів, який в останні роки зменшує свою віддачу та втрачає свої якісні природні властивості.

Людство постійно використовує земельні ресурси для задоволення своїх потреб. Наявність і різноманітність природних ресурсів збільшує можливості держави і допомагає йому займати відповідне місце серед інших країн світу. З часу проведення земельної реформи в Україні змінилися склад та структура земельного фонду. У зв'язку з цим праця, капітал, наука, підприємницька діяльність природних ресурсів є особливо важливими в економічних відносинах, проте призвели до цілої низки екологічних і економічних проблем, найважливішими серед яких є неефективне землекористування, необроблюваність земель, зниження рівня сільськогосподарського виробництва, відсутність реальної вартості земель, деградація, прояви водної та вітрової ерозії тощо.

Практика господарювання підприємств в ринкових умовах показує, що не стільки важливо мати певний ресурс, як ефективно використовувати його потенціал. Тому на перше місце виходить необхідність створення надійного економічного механізму, який забезпечить ефективне використання земельних ресурсів та збереження їх родючості.

Аналіз останніх досліджень і публікацій. Дослідження питання щодо раціонального, економічно доцільного, екологічно безпечного використання та охорони земельних ресурсів приділяється значна увага в працях І.К. Бистрякова, В.В. Горлачука, Д.С. Добряка, Ш.І. Ібатулліна, Ю.Л. Ковалюка, А.Г. Мартина, А.Я. Сохнич, А.М. Третяка, М.А. Хвесика та інших вчених. Результати досліджень науковців охоплюють широке коло зазначеної проблеми. Одні з них детально досліджували роль і значення земельних ресурсів в системі розширеного відтворення національного багатства, інші – розвиток земельних відносин та їх вплив на рівень ефективності використання землі.

Виділення невирішених раніше частин загальної проблеми. Незважаючи на актуальність і важливість даної теми та різноманітність досліджень, до сьогоднішнього дня немає відповіді на всі питання щодо визначення усіх факторів та їх безпосередній вплив на ефективність використання земель. Це свідчить про те, що проблема є дуже складною в теоретичному і практичному планах.

Мета статті полягає у дослідженні ефективності використання земельних ресурсів у сучасних умовах на основі аналізу показників роботи сільськогосподарських землекористувачів різних форм господарювання.

Вклад основного матеріалу дослідження. Україна володіє унікальним багатством, яке створила природа, і цим багатством є земля. Земля, її надра, тваринний і рослинний світ та інші ресурси складають основу життя і процвітання людей.

Станом на 1 січня 2015 р. територія України становить 60 354,9 тис. га і займає понад 5,7% території Європи і 0,44% території світу. Протяжний державний кордон України становить 7 700 км, яка межує із сімома країнами. Кордон простягається по суходолу (5 740 км) і морях (1 960 км). 1 560 км морського кордону припадає на Чорне море і 400 км — на Азовське. За протяжністю державного кордону Україна посідає одне з перших місць у Європі.

Розподіл земельного фонду України за основними видами земельних угідь (рис. 1) представлено у відсотковому відношенні до загальної площі території.



Рис. 1. Структура земельного фонду України станом на 1 січня 2015 р.

Джерело: складено за даними [1; 2]

Велику частину території земельного фонду України займають землі сільськогосподарського призначення (близько 71%). Друге місце займають землі під лісами та іншими лісовкритими площами (понад 17%). Найменшу частину земельного фонду займають сухі відкриті землі з особливим рослинним покривом (близько 0,03%).

Державна служба України з питань геодезії, картографії та кадастру оприлюднила дані щодо земельного фонду України станом на 1 січня 2015 р. згідно з розподілом за основними видами земельних угідь і економічної діяльності, які подано у таблиці 1, а також наведено дані станом на 1 січня 2005 р. для порівняння щодо зміни площ основних видів земельних угідь в Україні.

За десять років, починаючи з 1 січня 2005 р., структура земельного фонду помітно змінилася. Зокрема, площа сільськогосподарських земель зменшилася на 254,3 тис. га (табл. 1).

Динаміку змін структури земельного фонду України за основними видами угідь та економічної діяльності станом на 1 січня 2015 р. порівняно з даними на 1 січня 2005 р. подано на рис. 2.

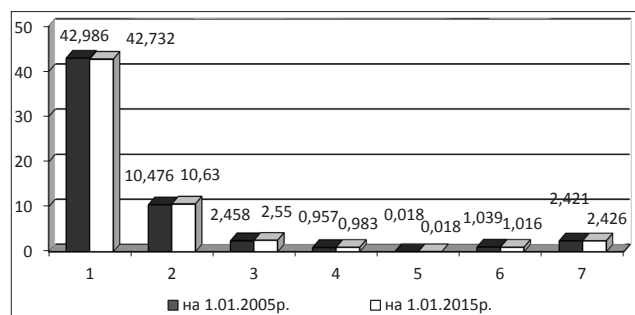


Рис. 2. Динаміка земельного фонду України

Джерело: розроблено авторами за даними [1; 2]

На 154,4 тис. га збільшилися площі лісів та лісовкритих територій. Крім того, забудованих земель стало на 92,1 тис. га більше; відкритих заболочених – на 25,5 тис. га; площа територій, вкритих поверхневими водами, збільшилася на 5,3 тис. га; сухі відкриті землі з особливим рослинним покривом – на 0,2 тис. га та відкриті землі без рослинного покриву або з незначним рослинним покривом (кам'янисті місця, піски, яри інші) зменшились на 23,2 тис. га.

Сільськогосподарське використання земель є однією з найбільш важливих форм використання земельних ресурсів. Саме сільськогосподарське використання характеризується

найбільшим залученням такого природного ресурсу, як земля, до господарського обігу. Жодна галузь народного господарства не знаходиться у такому тісному взаємозв'язку з навколишнім природним середовищем, як сільське господарство [3, с. 145]. Але, незважаючи на масштабність і вагомість цього питання, практика використання сільськогосподарських земель в Україні, в т. ч. і в Західному регіоні, свідчить про погіршення як економічного результату господарювання, так і екологічної ситуації.

Головною проблемою погіршення стану потенціалу земельних ресурсів залишається деградація ґрунтів, в першу чергу – розвиток ерозійних процесів, фізична деградація ґрунтів, яка проявляється у переуцільненні верхніх шарів ґрунту. Причиною виникнення ерозії є активне утворення ярів у результаті діяльності людини, часті оранки, боронування, трамбування сільськогосподарською технікою. Станом на 1.01.2015 р. на території України кількість еродованих земель досягає 10,9 млн. га, або 33,5% від загальної площі ріллі, та 320 тис. га підтоплених сільськогосподарських угідь, або 0,7% [4, с. 56].

Також до погіршення стану ґрунтів приводить незаконний викид забруднених стічних вод на рельєф місцевості та створюють сміттєзвалище, відбуваються випадки аварійного забруднення земель нафтопродуктами.

За останні роки однією з причин погіршення екологічного стану земель в Україні є підтоплення території ґрунтовими водами та зсуви ґрунтів, що активізувалися в останні роки. Підтоплення спостерігаються більше ніж у 2000 населених пунктах по всій території України. У країні проводиться певна робота по захисту населених пунктів від підтоплення.

Надмірна розораність території та величезний вплив діяльності людини призвели до порушення природного процесу ґрунтоутворення, до ерозійних процесів. Розораність земель є найвищою і досягла 56% території країни і 70% сільськогосподарських угідь. Щорічні екологічні та економічні збитки від ерозії ґрунтів досягають 9,1 млрд. грн.

В Україні співвідношення між природними та ландшафтами, які змінилися від людської діяльності, є критичним, воно складає 1:4, що не відповідає європейському стандарту. Вважається оптимальним, коли відношення нестабільних чинників (рілля, сади) до стабільних (природні кормові угіддя, ліси, лісосмуги) не перевищує одиниці. Це означає, що розораність земель України не може перевищувати 40%, а частка ріллі від площі сільськогосподарських угідь – 50 %. Природні землі в Україні складають всього 8% від загальної площі країни, що

Таблиця 1

Земельний фонд України

Основні види земельних угідь	2005		2015		Зміни 2005 ± 2015 (тис. га)
	Площа, тис. га	%	Площа, тис. га	%	
1. Сільськогосподарські угіддя	42985,8	71,22	42731,5	70,80	+254,3
2. Ліси та лісовкриті площі	10475,9	17,36	10630,3	17,61	-154,4
3. Забудовані землі	2458,3	4,07	2550,4	4,23	-92,1
4. Відкриті заболочені землі	957,1	1,59	982,6	1,63	-25,5
5. Відкриті землі без рослинного покриву або з незначним рослинним покривом	17,7	0,03	17,9	0,03	-0,2
6. Інші землі	1039,0	1,72	1015,8	1,68	23,2
7. Води	2421,1	4,01	2426,4	4,02	-5,3
Разом територія України	60354,9	100	60354,9	100	

Джерело: складено за даними [1; 2]

недостатньо для дотримання екологічної рівноваги на її території. Розораність сільськогосподарських угідь в Україні досягає 78%. Необхідно зупинити процес збільшення антропогенного навантаження ландшафтів, в тому числі шляхом створення екологічної мережі [5, с. 47].

У ринковій економіці, де всі чинники виробництва повинні бути не тільки сформовані в оптимальних пропорціях, але й використовуватися з максимальним ефектом, не стільки важливо мати певний ресурс, як ефективно його використовувати. Тому сьогодні на перше місце виходить необхідність створення надійного економічного механізму, який забезпечить ефективне використання земельних ресурсів та збереження їх родючості.

Процес використання земельних ресурсів включає в себе економічний механізм ефективного землекористування, який передбачає сукупність методів, способів, стимулів і важелів регулювання.

Одним із дискусійних питань є створення такого механізму, який би визначав оптимальні розміри сільськогосподарських підприємств, які могли б забезпечити не тільки ефективне використання потенціалу земельних ресурсів, а й відтворення їх родючості. Розглянемо розподіл діючих підприємств за розмірами сільськогосподарських угідь.

Як бачимо з таблиці 2, в Україні за 2013 р. налічувалося 13 305 підприємств з площею 20,1–50,0 га, що становить 23,9% від загальної їх кількості. Сільськогосподарські підприємства

Таблиця 2

Розподіл діючих сільськогосподарських підприємств за розмірами сільськогосподарських угідь у 2013 р.

Показник	Кількість підприємств		Площа с.-г. угідь	
	Усього	% до загальної кількості	тис. га	У % до загальної кількості
Підприємства з розміром с.-г. угідь	47475	85,4	21760,0	100,0
у т.ч. площею, га до 5.0	5018	9,0	16,0	0,1
5.1–10.0	3752	6,7	29,5	0,1
10.1–20.0	4790	8,6	74,3	0,3
20.1–50.0	13305	23,9	504,3	2,4
50.1–100.0	5283	9,6	383,3	1,8
100.1–500.0	7253	13,0	1776,1	8,2
500.1–1000.0	2668	4,8	1910,4	8,8
1000.1–2000.0	2534	4,6	3637,2	16,7
2000.1–3000.0	1256	2,3	3053,3	14,0
3000.1–4000.0	614	1,1	2128,0	9,8
4000.1–5000.0	319	0,6	1415,8	6,5
5000.1–7000.0	339	0,6	1964,2	9,0
7000.1–10000.0	166	0,3	1401,4	6,4
Більше 10000.0	178	0,3	3466,2	15,9
Підприємства що не мали с.-г. угідь	8155	14,6	x	x

Джерело: складено на основі [7]

Таблиця 3

Виробництво сільськогосподарської продукції у порівняльних цінах

Вид продукції	1995	2000	2005	2010	2013	Відхилення +/-
Всі категорії господарств						
Продукція сільського господарства	183890,3	151022,2	179605,8	194886,5	252859,0	+68968,7
Продукція рослинництва	106329,6	92838,9	114479,9	124554,1	175895,2	+69565,6
Продукція тваринництва	77560,7	58183,3	65125,9	70332,4	76963,8	-596,9
Сільськогосподарські під підприємства						
Продукція сільського господарства	99448,6	57997,7	72764,7	94089,0	136590,9	+37142,3
Продукція рослинництва	67549,1	45791,0	55677,0	66812,7	103127,8	+35578,7
Продукція тваринництва	31899,5	12206,7	17087,7	27276,3	33463,1	+1563,6
у тому числі фермерські господарства						
Продукція сільського господарства	1392,4	3125,2	8177,5	11965,8	19091,4	+17699,0
Продукція рослинництва	1189,8	2903,3	7719,2	10840,9	17695,3	+16505,5
Продукція тваринництва	202,6	221,9	458,3	1124,5	1396,1	+1193,5
Господарства населення						
Продукція сільського господарства	84441,7	93024,5	106841,1	100797,5	116268,1	+31826,4
Продукція рослинництва	38780,5	47047,9	58802,9	57741,4	72767,4	+33986,9
Продукція тваринництва	45661,2	45976,6	48038,2	43056,1	43500,7	-2160,5

Джерело: складено на основі [7]

цієї групи використовують 504,3 тис. га площі сільськогосподарських угідь. Найбільшу площу сільськогосподарських угідь – 3637,2 га займають підприємства групи від 1 000,1 до 3 000 га.

Пріоритетне значення має розвиток сільського господарства як галузі, що забезпечує населення продуктами харчування, а промисловість – сировиною. Проте ця проблема зараз вирішується у надзвичайно складних економічних умовах. В структурі сільського господарства виділяють дві основні галузі – рослинництво і тваринництво. Залежно від соціально-економічних умов та рівня розвитку сільського господарства співвідношення між цими галузями в обсягах виробництва основних видів сільськогосподарської продукції змінюється [8]. В таблиці 3 подано аналіз динаміки виробництва валової продукції з урахуванням постійних цін 2010 р., млн. грн.

Як бачимо з таблиці 3, найвищі темпи зростання у фермерських господарств та в сільськогосподарських підприємств, а господарства населення в порівнянні до 1995 р. має від'ємний приріст у продукції тваринництва.

Висновки. Підсумовуючи результати дослідження можна зробити такі висновки:

- виробництво основних видів сільськогосподарської продукції протягом досліджуваного періоду зменшилося на 43,9%;
- потрібно вирішувати проблему підвищення ефективності використання потенціалу земельних ресурсів;
- проводити корегування системи землеробства і агротехнологій у бік ресурсозбереження;
- прибуток від реалізації сільськогосподарської продукції є стабільно зростаючим і за останні 18 років зріс більше ніж в три рази.

Література:

1. Державна служба України з питань геодезії, картографії та кадастру [Електронний ресурс]. – Режим доступу : <http://land.gov.ua/zvitnist/110222-zemelnyi-fond-ukrainy-stanom-na-1-sichnia-2015-roku-ta-dynamika-ioho-zmin-v-porivnianni-z-danyumu-na-1-sichnia-2014-roku.html>.
2. Моя земля. Земельно-правовий та аналітичний ресурс [Електронний ресурс]. – Режим доступу : <http://www.myland.org.ua/index.php?id=182&lang=uk&p=1>.
3. Управління земельними ресурсами : [навч. посіб.] / В.В. Горлачук, В.Г. В'юн, А.Я. Сохнич. – Миколаїв : Вид-во МФ НаУКМА, 2002. – 316 с.
4. Пронюк Г.В. Основні чинники антропогенного впливу на земельні ресурси / Г.В. Пронюк // Восточноєвропейський журнал

передових технологій. – 2010. – 2/6(44) [Електронний ресурс]. – Режим доступу : <http://cyberleninka.ru/article/n/osnovni-chinniki-antropogennogo-vplivu-na-zemelni-resursi>.

5. Екологія : [підручник] / С.І. Дорогунцов, К.Ф. Коценко, М.А. Хвесик [та ін.]. – К. : КНЕУ, 2005. – 371 с.
6. Ткаченко О.С. Сучасний стан ефективності господарювання аграрних підприємств Дніпропетровської області / О.С. Ткаченко // Ефективна економіка. – 2013. – № 6 [Електронний ресурс]. – Режим доступу : <http://www.economy.nayka.com.ua/?op=1&z=2133>.
7. Статистичний щорічник України за 2013 рік / За ред. О.Г. Осауленка. – Київ, 2013. – 531 с.
8. Зінченко Т.Є. Ретроспективний аналіз та оцінка сучасного стану використання і охорони земель / Т.Є. Зінченко [Електронний ресурс]. – Режим доступу : <http://www.m.nayka.com.ua/?op=1&j=efektyvna-ekonomika&s=eng&z=1271>.

Сохныч А.Я., Грушкевич Г.С. Особенности использования земельных ресурсов

Аннотация. В статье рассмотрены особенности использования земельных ресурсов, которые являются одним из определяющих факторов экономического развития и экологической безопасности государства. Оптимизация использования земельных ресурсов в экологическом, экономическом и социальном аспектах является основой формирования благоприятной территориальной среды и обеспечения свойств естественных ландшафтов. Обращено внимание на эффективность использования земельных ресурсов в сельскохозяйственных предприятиях Украины.

Ключевые слова: земельные ресурсы, землепользователи, сельскохозяйственные угодья, экономические механизмы.

Sokhnych A., Grushkevych H. Features of the use of land resources

Summary. The features of the use of the landed resources are reconsidered. The effective use of the landed resources is one of determinatives of economic development and ecological safety of the state. Optimization of the use of the landed resources in ecological, economic and social aspects is basis of forming of favourable territorial environment and providing of properties of natural landscapes. Displacing attention is on efficiency of the use of the landed resources in the agricultural enterprises of Ukraine.

Keywords: land resources, land users, agricultural lands, economic mechanisms.