

Ладыженская С. Ю.,

*специалист подготовительных курсов, преподаватель английского языка  
Национального университета «Одесская морская академия»*

## МЕЛОДИЧЕСКИЕ ОСОБЕННОСТИ МОЛОДЕЖНОЙ РЕЧИ В ГЕНДЕРНОМ АСПЕКТЕ

**Аннотация.** В статье проанализированы мелодические особенности речи молодежи Великобритании в гендерном аспекте. В результате проведенного акустического анализа удалось установить наиболее релевантную для молодежной речи номенклатуру основных терминальных тонов и шкал, которые могут выступать просодическими маркерами молодежной речи.

**Ключевые слова:** молодежная речь, гендерный аспект, терминальный тон, шкала, речевое поведение.

**Постановка проблемы.** Молодежный период жизни человека имеет свою специфику в современном обществе.

Юность – это период жизни, когда повзрослевшее дети начинают всерьез задумываться о будущей профессии и о том социально-экономическом положении, которое они хотели бы занимать во взрослой жизни. Таким образом, на данном этапе юноши перемещаются из социального окружения своих родителей в ту среду, которую они создают самостоятельно. Хотя многие исследования доказывают, что языковое поведение детей и подростков свидетельствует об их принадлежности к социально-экономическому уровню родителей, это не означает, что образ жизни подростка целиком идентичен поведению его родителей. Специфика подросткового возраста как раз и состоит в том, что вся жизнедеятельность молодого человека или девушки направлена на то, чтобы вырваться из привычной обстановки жизни в семье и построить свой мир, создать свое окружение и сформулировать свою философию мировоззрения.

С социолингвистической точки зрения тот факт, что юноши и девушки совершают переход из детства во взрослую жизнь, меняя привычный уклад жизни, является причиной специфического языкового поведения.

Как отмечает Т.И. Шевченко, молодежь в возрасте 16–20 лет в некоторой степени нарушает постепенное приближение к орфоэпической норме. Социолингвисты отмечают, что молодые женщины в этом возрасте могут солидаризироваться с мужчинами своего поколения, не принимая престижные нормы за образец своего речевого поведения. Молодые люди нередко ценят авторитет ровесников выше, чем родительский. В их речевом поведении может проявляться протест против всего буржуазного образа жизни, против всех властей имущих («истэблшмента»). Британский лингвист А. Гимсон выделял так называемое «передовое» (advanced RP) произношение молодых людей определенного социального класса, в отличие от «общепринятого» (general RP), которое англичане слышат по радио и телевидению, а также группу «консервативного» произношения (conservative RP), свойственного представителям определенных профессиональных кругов, например, священникам и адвокатам [6, с. 25–37]. Спустя 20 лет в работе Дж. Уэллса мы находим ряд тенденций, характерных для «пере-

дового», «авангардистского» произношения 50–60 годов, перешедших в категорию «общепринятых», общеанглийских, в то время, как теперешнее молодое поколение вводит новые черты, выделяющие его из других групп говорящих [7].

Актуальность настоящего исследования определяется необходимостью выявления просодических моделей речевого поведения молодежи.

**Целью** настоящего исследования является определение номенклатуры шкал и тонов, характерных для речи британской молодежи в возрасте от 16 до 20 лет.

В задачи исследования входит следующее:

- определить методом акустического анализа характер мелодических изменений в предтерминальной и терминальной частях интонационного контура;
- выявить особенности мужских и женских интонационных (мелодических) особенностей;
- выявить интонационное своеобразие исследуемой возрастной группы (16–20 лет).

**Изложение основного материала исследования.** Материалом исследования послужили спонтанные монологические высказывания в исполнении 6 информантов (3 женщины и 3 мужчин). Аудиозаписи монологической речи представлены на официальном интернет-сайте International Dialects of English Archive [IDEAL].

Все развитие интонационной системы, как и развитие речи в целом, представляет собой единство физиологического, познавательного и социального развития личности. Например, показатель средней ЧОТ, который по-разному отражает развитие женских и мужских голосов.

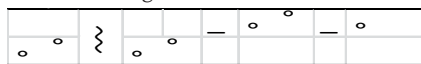
Статистически доказано, что у девушек-подростков происходит небольшое понижение голосов в возрасте 15–18 лет, в дальнейшем также отмечается постепенное понижение средней ЧОТ. В мужских голосах наиболее значительные изменения происходят несколько позже, в возрасте от 16 до 20 лет [4].

В нашем материале представлены интервью с английскими студентами, где в качестве интервьюированных выступают 6 студентов филологического факультета в возрасте 18–23 лет.

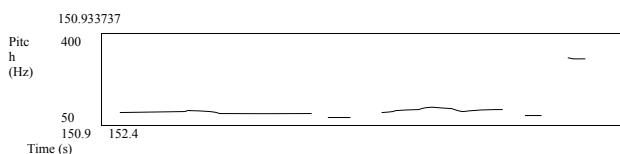
В результате проведенного анализа мы установили следующие изменения в области мелодики.

В предтерминальной части интонационного контура восходящее движение ЧОТ является одним из характерных для представителей данной возрастной группы, что составляет в среднем 28%, причем отклонения от этой средней величины гендерно не значимы. Высокий процент употребления данной шкалы свидетельствует об определенной степени неуверенности говорящего: с изменением социальной среды у молодых людей, окончивших школу и вступающих во взрослую жизнь, возможен психологический дискомфорт, который влияет на просодическое изменение речи.

Приведем пример восходящей шкалы в речи студента (18 лет):  
*I think, I'm /becoming /older...*



Однако нельзя не отметить, что представители молодого поколения используют в речи ровный тон, чаще всего это происходит перед паузами гезитации. Использование ровного тона является сигналом незавершенности высказывания, настраивает слушателя на продолжение беседы.



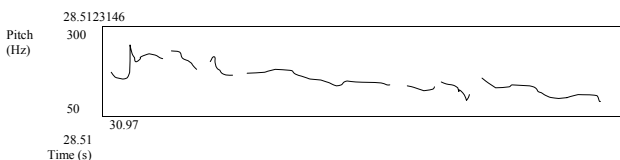
**Рис. 1. Осциллограмма фразы «I've never seen her again...» в исполнении студента университета из Лондона (20 лет)**

Ровная шкала выступает гендерным индикатором речевого поведения молодых людей, носителей британского варианта английского языка.

Результаты исследования показали, что в мужской возрастной группе показатели использования ровной шкалы превалируют над показателями женской группы (25% и 20%) соответственно.

В речи представителей молодежной группы частотность нисходящей шкалы невысока и составляет 15%, причем в женской группе этот показатель несколько выше и составляет 10%, и лишь 8% – в мужской группе.

Приведем пример употребления нисходящей шкалы в речи студентки (21 год) из Сасекса.



**Рис. 2. Осциллограмма фразы «I could say I've never been anywhere before»**

Представленная фраза, состоящая из двух синтагм, представляет нисходящее движение в предтерминальной части мелодического контура.

Еще одной особенностью молодежной речи является использование одноударных шкал, причем была отмечена тенденция увеличения количества одноударных шкал с возрастом. Так, например, студенты в возрасте 18 лет употребляют одноударные шкалы несколько чаще, чем в возрасте 23-х лет (см. табл. 1).

Таблица 1

#### Частотность употребления одноударной шкалы

Информанты	Частотность употребления (в %)	
	18–20	21–23
Мужчины	12.5	14.0
Женщины	15.0	18.0

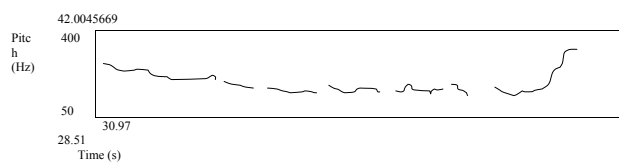
Использование одноударной шкалы в речи, причем в женской речи частотность использования данной шкалы несколько выше, указывает на эмоциональный настрой говорящего, на вежливое, дружелюбное отношение к собеседнику.

Следующим этапом нашего анализа стало исследование терминальных тонов. В английском языке различаются простые и сложные тоны. Простые тоны (нисходящий, восходящий, ровный) характеризуются тональными изменениями в одном направлении (вверх, вниз или вперед). Сложные тоны (нисходяще-восходящие, восходяще-нисходящие) характеризуются изменениями в разных направлениях [1, с. 27–28].

Полученные в ходе акустического анализа данные по дисперсии терминальных тонов демонстрируют доминирование ровного терминального тона. Представители исследуемой возрастной группы используют ровный тон в 48% случаев, причем в мужской группе этот показатель на 2–3% выше, чем в женской.

Высокий показатель частотности ровного тона можно объяснить недостаточным жизненным опытом, умением социализироваться в окружающей среде. Полученные данные подтверждают исследование М.В. Чесноковой [3], проведенное на материале американского варианта английского языка.

Второе по частотности место в молодежной группе занимает восходящий терминальный тон. Восходящий терминальный тон, так же как и восходящая шкала, носит аппелятивный характер и используется в речи для поддержания разговора, вызывая у собеседника желание к продолжению беседы. Представители данной возрастной группы используют восходящий терминальный тон в 25% случаев, при этом его частотность велика как в женской, так и в мужской группах (25,5% и 23,5% соответственно).



**Рис. 3. Осциллограмма фразы «It's the very place I've always dreamed to go»**

Данная фраза в исполнении студентки из Эдинбурга представляет собой образец односинтагменной шкалы с восходящим завершением.

В социолингвистических работах не раз отмечалось, что в процессе анализа просодических особенностей речи важным компонентом является частота основного тона (ЧОТ) [5, с. 185–207].

Анализируя гендерную специфику изменений, ЧОТ исследователи отмечали, что женский голос более высокий, чем мужской. Это объясняется тем фактом, что голосовые связки у мужчин длиннее и тоньше, чем у женщин [2].

Как показали результаты нашего исследования, в речи представителей анализируемой возрастной группы диапазон голоса узкий, и это характеризует речь информантов, как монотонную и несколько однообразную. Данное наблюдение можно объяснить неумением молодых людей использовать полностью в речи богатство просодических шкал и тонов для выражения собственных мыслей.

Однако, в гендерном аспекте анализ показал, что диапазон голоса женщин шире, чем диапазон голоса мужчин (127 Гц у мужчин и 135 Гц у женщин).

Проведенное исследование молодежной речи британцев в гендерном аспекте позволило прийти к следующим выводам:

– в речи молодежи превалируют простые терминальные тоны – ровный и восходящий. Мужчины употребляют ровный тон несколько чаще, чем женщины;

- с возрастом увеличивается доля одноударных шкал;
- в молодежной речи почти не присутствует нисходящее завершение, ровные и восходящие тоны более характерны для речи студентов;
- употребление сложных терминальных тонов не характерно для молодежной речи;
- диапазон голоса молодежной группы узкий, при этом в женской речи шире, чем в мужской.

**Выводы.** Анализируя полученные экспериментальным путем характеристики речевого поведения британской молодежи, можно отметить, что возрастные интонационные характеристики молодежной речи обусловлены как физиологическими и психологическими факторами, т. е. строением органов речи, меньшей степенью самоконтроля и владения голосом, так и особенностями социальных установок молодежи, чувствительностью ко всему новому, меньшей степенью участия в социально-производственной деятельности.

Перспективным направлением дальнейшего исследования является анализ динамического компонента интонации в речи молодежи Великобритании.

#### *Литература:*

1. Антипова А.М. Система английской речевой интонации. – М.: Высшая школа, 1979. – С. 27–28.
2. Потапова Р.К. Язык, речь, личность. – М.: Языки славянской культуры, 2006. – 496 с.
3. Чеснокова М.В. Просодична динаміка мовлення вікових гендерних та регіональних груп англійської спільноти (інструментально-фонетичне дослідження). Автореф. дис. ... канд. філол. наук: 10.02.04. – Одеса, 2016. – 19 с.

4. Шевченко Т.И. Коммуникативные функции социальной вариативности интонации. Автореф. дис. ... докт. филол. наук. – М., 1990. – 35 с.
5. Шевченко Т.И. Фонетика и фонология английского языка. – Дубна: «Феникс», 2011 – С. 185–207.
6. Gimson A.C. Towards an International pronunciation of English // In Honour of A.S. Hornby. – Oxford: Oxford University Press, 1978. – P. 25–37.
7. Wells I.C. Accents of English. – Cambridge: Cambridge University Press, 1982. – Vol. 2: The British Isles. – 465 p.

#### **Ладженська С. Ю. Мелодійні особливості молодіжного мовлення в гендерному аспекті**

**Анотація.** У статті досліджуються мелодійні особливості молодіжного мовлення Великої Британії в гендерному аспекті. У результаті проведеного акустичного аналізу встановлено найбільш релевантну для молодіжного мовлення номенклатуру основних термінальних тонів і шкал, які можуть виступати просодичними маркерами молодіжного мовлення.

**Ключові слова:** молодіжне мовлення, гендерний аспект, термінальний тон, шкала, мовленнєва поведінка.

#### **Ladyzenskaya S. Melodic peculiarities of youth's speech in gender aspect**

**Summary.** The article analyzes melodic peculiarities of British youth's speech in gender aspect. The whole development of intonational system represents unity of physiological, cognitive and social development of personality, which is reflected differently in female and male speech. The conducted acoustic analysis allowed to state that main terminal tones in youth's speech are level and rising.

**Key words:** youth speech, gender aspect, scale, terminal tone, speech behavior.