

---

# I. ФУНКЦІОНУВАННЯ ЕКОНОМІЧНОЇ СИСТЕМИ

---

УДК 338.43:638.1(477)

## СИНЕРГЕТИЧНІ ЗАСАДИ РОЗВИТКУ ІНТЕГРАЦІЙНИХ ПРОЦЕСІВ У ГАЛУЗІ БДЖІЛЬНИЦТВА

**О. М. Яценко, кандидат економічних наук**

Прагнення України інтегруватись у світову економіку зумовлює необхідність структурної трансформації галузей економіки, у тому числі аграрного сектора. В умовах ринкової економіки потрібна зміна форм і методів управління аграрними підприємствами з метою підвищення ефективності їх діяльності. У цьому контексті особливої уваги заслуговують реальні та потенційні експортоорієнтовані галузі сільського господарства, зокрема бджільництво, оскільки Україна входить у четвірку найбільших виробників меду за обсягом валового виробництва та рівнем споживання цього продукту. Для впровадження зазначених трансформацій необхідне уведення нових організаційно-управлінських структур на засадах об'єднання діяльності суб'єктів агробізнесу. Організаційно-економічні перетворення повинні спрямовуватись на розробку комплексу заходів щодо підвищення конкурентоспроможності вітчизняного продовольства та сільськогосподарської сировини на світових ринках з одночасною адаптацією до міжнародних вимог і стандартів. Проте в процесі реалізації даного вектора розвитку виникає ряд проблемних теоретичних і прикладних аспектів, для вирішення яких необхідно здійснити ряд поглиблених досліджень.

Проблемам розвитку інтеграції в аграрному секторі присвяченні наукові праці сучасних учених-економістів, серед яких: В. Андрійчук, І. Буробкин, В. Гончаренко, О. Гудзинський, В. Зіновчук, О. Крисальний, І. Лукінов, П. Макаренко, М. Малік, Л. Мельник, В. Месель-Веселяк, Л. Молдаван, О. Онищенко, Н. Павленчик, О. Радіонова, П. Саблук, О. Савченко, М. Хорунжий, І. Червен, Г. Черевко та ін. Незважаючи на безумовну значущість проведених досліджень, досі не вироблено єдиної загальноновизнаної парадигми інтеграції суб'єктами господарювання у галузі бджільництва.

Мета дослідження – обґрунтувати проблеми функціонування підприємств галузі бджільництва і розробити алгоритм процесу прийняття рішення щодо інтеграції із врахуванням мотиваційних чинників і синергетичного ефекту. Об'єкт дослідження – процес інтеграції суб'єктів господарювання у галузі бджільництва. Предметом дослідження є теоретико-методологічні аспекти розвитку інтеграційних процесів у сфері підприємництва під впливом економічної глобалізації. Застосований у даній статті інструментарій зумовлений метою, завданням і характером досліджуваного об'єкта. Методологічну основу становить сукупність методів, способів, підходів і прийомів науко-

вого аналізу, зокрема методів індукції і дедукції, аналізу та синтезу, єдності історичного і логічного порівняння, статистичні та графічні методи.

Визначальним чинником стабільності аграрного ринку є сталість сільськогосподарського виробництва, яка прямо пропорційно залежить від ефективності функціонування аграрних підприємств. Характерологічною відзнакою аграрних підприємств України є недостатня конкурентоспроможність практично всіх видів аграрної продукції. Варто погодитись із С. А. Кравченко, яка зазначає, що у створенні конкурентної переваги країни основну роль відіграють підприємства. Реалізація курсу економічного зростання й стабілізації, поглиблення ринкових відносин і економічна результативність господарювання підприємств значною мірою визначаються їхньою здатністю оперативно орієнтуватися в ринковій ситуації та приймати відповідні рішення [1, с. 3].

Заслуговують на увагу погляди П. Ю. Буряка, який вважає, що процес входження України в ЄС, у інші престижні міжнародні угруповання і економічні центри може бути не тільки успішно реалізований, але й прискорений на засадах створення інтегрованих суб'єктів

господарювання у сфері підприємницької діяльності. Адже потужний за кількісними параметрами підприємницький сектор економіки функціонує ще з надто низькою віддачею. Інтеграційні процеси у сфері підприємництва формуються стихійно і досить часто відірвані від економічних і політичних інтересів держави. Тоді як у зарубіжній практиці саме інтегровані підприємницькі структури забезпечують ефективний розвиток економіки. При цьому держава як інституціональна база розвитку суспільства забезпечує організаційно-правову основу їх ефективного функціонування [5].

Авторська позиція полягала в тому, що переважно підприємства, які займаються бджільництвом на промисловій основі, можуть бути високо прибутковими та високоінтенсивними. Об'єктом аналізу є аграрні підприємства України які займаються виробництвом товарної продукції бджільництва. Критерієм концентрації виробництва було обрано чисельність бджолосімей. При цьому аналіз оцінки впливу її величини на результати фінансово-господарської діяльності було вирішено здійснювати із використанням як вартісних, так і натуральних показників (табл.).

Таблиця

**Групування сільськогосподарських підприємств України за кількістю бджолосімей у 2008 р.\***

Групування за чисельністю бджолосімей	Кількість господарств у групі	Вироблено меду на одне господарство, кг	Продуктивність бджолосім'ї, кг	Виробнича собівартість 1 ц меду, грн	Затрати праці на 1 ц меду, люд.-год.	Реалізовано меду на одне господарство, ц	Повна собівартість 1 ц реалізованого меду, грн	Прибуток (збиток), грн
До 50	924	324	12	1266,19	2,53	184	1393	-581,4
51-100	563	817	12	1154,18	2,06	463	1227	-607,7
101-150	195	1444	13	1001,91	1,71	765	1102	-224,6
151-200	56	2024	13	1186,65	1,60	984	1389	-230,8
201-250	26	2429	14	1121,72	1,74	1117	1385	-159,6
251-300	8	4251	16	981,00	1,29	2119	1043	-25,5
301-350	7	5614	18	883,74	1,35	2487	631	11,1
Понад 350	8	17113	24	836,38	1,04	12791	859	60

\* Розраховано автором за даними Державного комітету статистики України (форма 50 с.-г.).

У результаті проведеного групування сільськогосподарських підприємств за кількістю бджолосімей встановлено, що найбільш

чисельною є група з кількістю бджолосімей до 50, яка налічує 924 господарства та група від 51 до 100 бджолосімей, – 563 господар-

ства відповідно. Однак продуктивність однієї бджолосім'ї у цих групах є найнижчою і становить лише 12 кг. Із зростанням кількості бджолосімей у групі підприємств спостерігається підвищення продуктивності в розрахунку на одну бджолосім'ю. Зокрема, у сільськогосподарських підприємствах, які нараховують понад 350 бджолосімей, продуктивність однієї бджолосім'ї становить 24 кг, що удвічі більше ніж у підприємств з незначною їх чисельністю. Слід відмітити, що виробництво меду в розрахунку на одне господарство зростає за рахунок збільшення кількості бджолосімей, що пов'язано із вищим рівнем продуктивності та більшою чисельністю поголов'я у таких господарствах. Збільшення кількості бджолосімей у господарстві призводить до значного зниження виробничої собівартості 1 ц меду та затрати праці на 1 ц продукції. Зокрема, виробнича собівартість 1 ц меду у господарствах, які мають понад 300 бджолосімей становить 836,38 грн/ц, затрати праці – 1,04 люд.-год/ц. Заслугове на увагу тенденція до підвищення ефективності виробництва меду у сільськогосподарських підприємствах через зростання чисельності бджолосімей. Це підтверджується рівнем прибутку, який спостерігався лише у господарствах груп, чисельність бджолосімей яких становить понад 300.

Інтегровані підприємницькі структури, в першу чергу це спеціалізовані підприємства на промисловій основі, мають безперечні переваги перед дрібними пасіками. Вони мають більші можливості для впровадження сучасного менеджменту й ефективного маркетингового інструментарію, використання інноваційних технологій, застосування високопродуктивної техніки і механізмів, прогресивної технології догляду за бджолами, забезпечення власними силами відповідної кормової бази, отримання значної кількості товарного меду, воску та інших продуктів бджільництва, і т. п.

Сприяті оптимізації виробничої діяльності, забезпеченню конкурентоздатності суб'єктів господарювання і реалізації стратегії виходу вітчизняних товаровиробників галузі бджільництва на глобалізований ринок продовольства на паритетних засадах повинні інтеграційні процеси у сфері підприємництва. При цьому підприємства повинні розвиватися на засадах сталого розвитку. Доцільно виділити вісім ключових чинників мотивації інтеграційних

процесів у бджільництві, такі як політичні, економічні, організаційні, соціальні, технічні, інформаційні, екологічні та глобальні.

Отже, на нинішньому етапі інтеграція виступає одним із напрямів структуризації аграрних підприємств, що дозволяє підвищити ефективність діяльності господарюючих суб'єктів, їх конкурентоспроможність на ринку та сприяє активізації зовнішньоекономічної діяльності. зарубіжний і вітчизняний практичний досвід свідчить, що наслідки інтеграційних процесів можуть мати як позитивний, так і негативний характер, проте, як правило, до цих методів долучаються з метою мінімізації негативних впливів факторів зовнішнього середовища, таких як кризові явища в умовах циклічності економіки, ринкові коливання цін, жорстка конкурентна боротьба, проблеми забезпечення власними ресурсами і неефективні канали збуту і т. п. Тому у процесі прийняття рішення щодо інтеграції суб'єкт господарювання має враховувати ці аспекти. На основі узагальнення практичного досвіду запропоновано використовувати розроблений алгоритм прийняття рішення із приводу інтеграції (рис. 1). Доцільність слід розуміти як можливість реалізації інтеграції порівняно з іншими альтернативними формами трансформації такими як внутрішньогосподарська структуризація і оптимізація розвитку, міжорганізаційні стратегічні альянси, дезінтеграційні перетворення тощо, за умови збереження або підвищення ефективності діяльності.

Враховуючи паралелізм (подібність) стратегічних цілей аграрних підприємств, а також інтереси та завдання держави, можна зробити висновок, що інтеграційні процеси на мікрорівні сприяють відповідним структурним трансформаціям на макрорівні, в першу чергу це реалізація стратегічної мети для національної економіки – входження у світовий економічний простір у якості рівноправного партнера. На основі системного підходу, відповідно до сучасних теорій, які обґрунтовують економічні причини та мотиви інтеграційних процесів: «Синергічну теорію», «Теорію агентських витрат», «Теорію гордині», доцільно теоретично обґрунтувати першорядні наслідки інтеграційний об'єднань для суб'єктів господарювання (рис. 2).

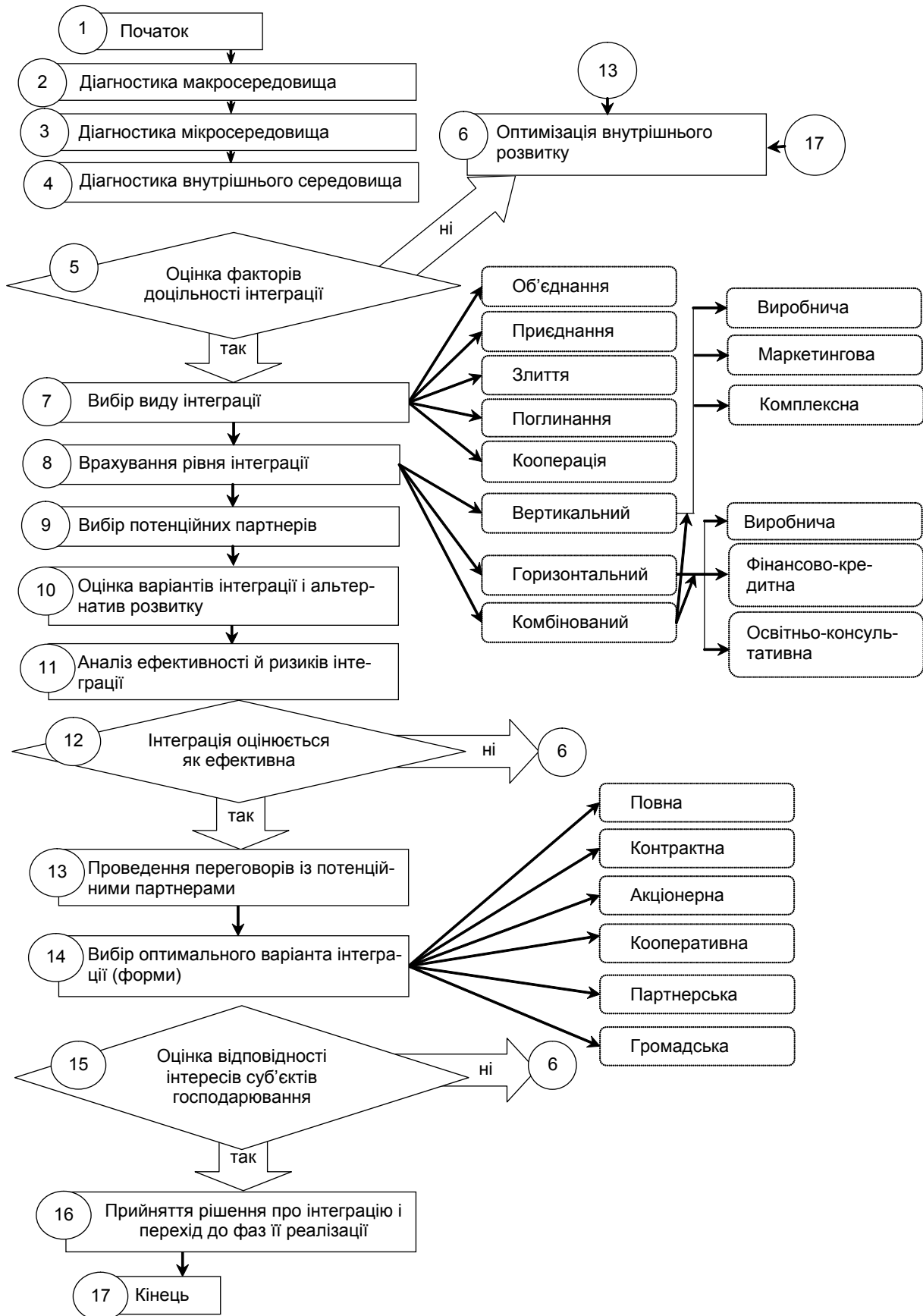


Рис. 1. Алгоритм процесу прийняття рішення щодо інтеграції (на основі власних досліджень)

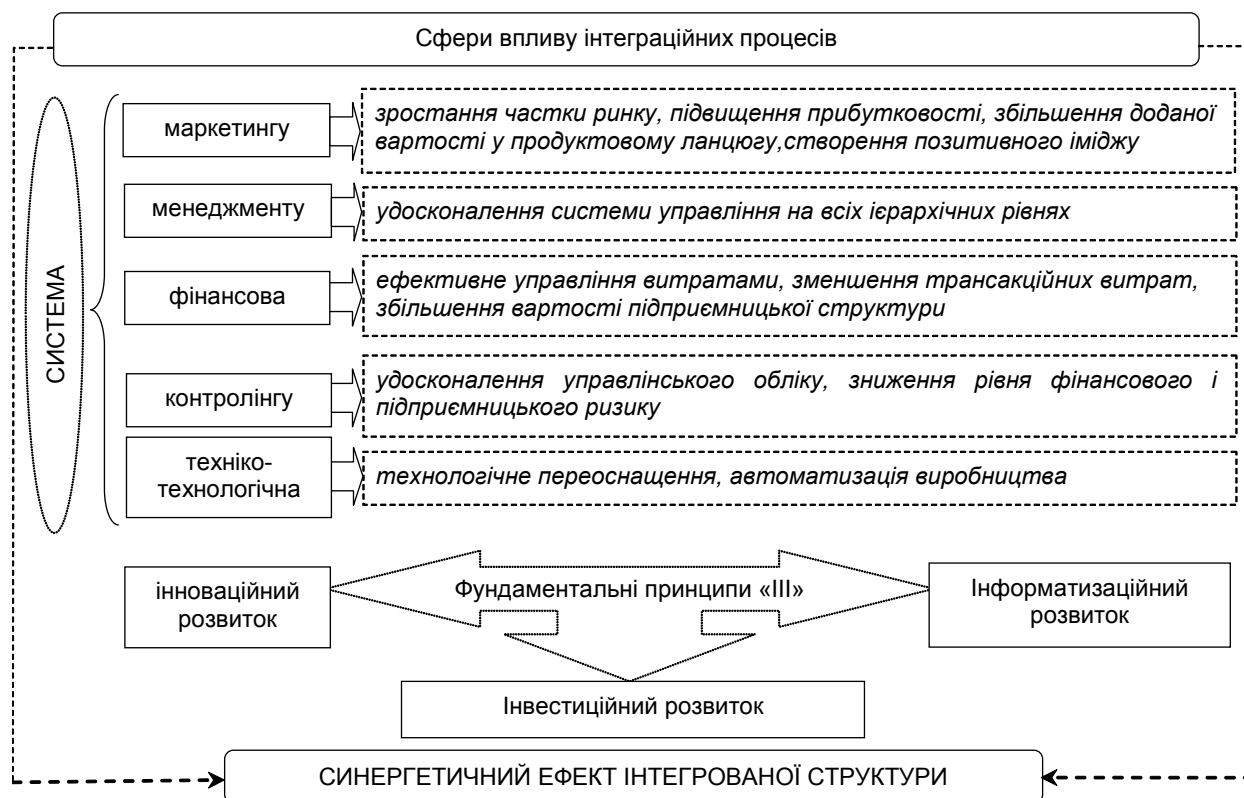


Рис. 2. Організаційно-економічна схема отримання синергетичного ефекту в інтегрованій підприємницькій структурі (на основі власних досліджень)

Авторська позиція зводиться до того, що найбільш раціональним і актуальним на нинішньому етапі є положення синергетичної парадигми для економічної оцінки доцільності та результативності інтеграції суб'єктів господарювання. Ці позиції підтверджуються тим, що економічні процеси мають нелінійний і нерівноважний характер, про що свідчать перманентні світові кризи й економічні піднесення, а структурна динаміка, зумовлена економічним розвитком країни, проявляється не тільки у формі кількісного зростання, але і у вигляді якісних трансформацій.

Можна зробити висновок, що агропромислова інтеграція у галузі бджільництва розвиватиметься у першу чергу в напрямі формування складних систем підприємництва й агробізнесу. Підтвердженням є емпіричні дослідження стосовно впливу чисельності бджолосімей, як одного з індикаторів концентрації виробництва, на результати фінансово-господарської діяльності.

Враховуючи сучасні реалії вітчизняної

аграрної економіки та синергетичні засади розвитку інтеграційних процесів, які протікають в умовах зростання компліментарності національних господарств, доцільно висунути гіпотезу, що ефективність, конкурентоспроможність і експортоорієнтованість галузі бджільництва великою мірою визначатиметься сукупністю відносин з приводу інтеграції.

Отже, підсумовуючи вищезазначене можна зробити такі висновки.

1. Оцінка впливу концентрації виробництва на рівень ефективності підприємства дозволяє зробити висновок, що мають прибутки лише ті господарства, чисельність бджолосімей яких налічує понад 300, що свідчить про доцільність створення великомасштабних господарств або застосування інтеграції.

2. Інтеграційні процеси на рівня підприємницьких структур сприяють оптимізації виробничої діяльності, забезпеченню конкурентоздатності суб'єктів господарювання і реалізації стратегії виходу вітчизняних товаровиробників галузі бджільництва на глобалі-

зований ринок продовольства на паритетних засадах.

3. Доцільно виділити вісім ключових чинників мотивації інтеграційних процесів у бджільництві, такі як політичні, економічні, організаційні, соціальні, технічні, інформаційні, екологічні та глобальні. Запропоновано використовувати розроблений алгоритм прийняття рішення із приводу інтеграції із врахуванням макро-, мікро- і внутрішніх факторів розвитку суб'єкта господарювання. Доцільність інтеграції слід розуміти як можливість реалізації інтеграції у порівнянні із другими альтернативними формами трансформації, такими як внутрішньогосподарська структуризація і оптимізація розвитку, міжорганізаційні стратегічні альянси, дезінтеграційні перетворення тощо, за умови збереження або підвищення ефективності діяльності.

4. На основі системного підходу, відповідно до сучасних теорій, найбільш раціональним

і актуальним на нинішньому етапі є положення синергетичної парадигми для економічної оцінки доцільності та результативності інтеграції суб'єктів господарювання, яка досягається внаслідок органічного синтезу п'яти основних систем інтегрованої структури: маркетингу, менеджменту, фінансів, технологій і контролінгу на основі концепції «III».

#### ЛІТЕРАТУРА

1. Адаптація економічного механізму функціонування сільськогосподарських підприємств до умов ринку : автореф. дис. ... на здобуття наук. ступеня д-ра екон. наук : 08.00.04 [Електронний ресурс] / С. А. Кравченко. – К., 2007. – 38 с.
2. Буряк П. Ю. Теоретико-методологічні основи інтеграційних процесів у сфері підприємництва : автореф. дис. ... на здобуття наук. ступеня д-ра екон. наук : 08.06.01 [Електронний ресурс] / П. Ю. Буряк. – Л., 2003. – 40 с.

УДК 334.736:332.83

## БУДІВЕЛЬНО-ОЩАДНІ КАСИ ЯК ФОРМА ВИРІШЕННЯ ПРОБЛЕМИ ЗАБЕЗПЕЧЕННЯ ЖИТЛОМ

Т. О. Білоброва

Сьогодні, коли ринки нерухомості багатьох країн світу знаходяться у кризовому становищі, виникає потреба у застосуванні альтернативних іпотечному механізму фінансового забезпечення населення житлом. Такою, на думку автора, є житлова кооперація. Протягом багатьох років вона доводить свою ефективність і соціальну спрямованість у країнах Європи, Америки, в Австралії. Наприклад, у 2006 р. частка кооперативного будівництва у Франції складала 25 %, в Італії становила близько 20 %, у Данії та Фінляндії – 15 % [1]. У всьому світі будівельні кооперативи є одним з найбільш ефективних засобів покращення

житлових умов громадян. Такі заклади існують в Англії (будівельні товариства), США (кредитно-ощадні асоціації та банки взаємних заощаджень), а в Словаччині, Чехії, Угорщині широко використовується досвід, так званої, «німецької схеми» [2].

Житлова кооперація в цілому та функціонування будівельно-ощадних кас, зокрема, давно є предметом наукових пошуків. Такі дослідники, як П. Єщенко, Л. Чубук, Н. Сітулін, К. Полтерович, В. Мінц, П. Орежак, О. Гриценко, В. Онищенко та багато інших у своїх працях обґрунтовували та доводили соціально-економічну ефективність житлово-будівельних