
III. ОСВІТНЯ ДІЯЛЬНІСТЬ

УДК 378:316.35

ЗАБЕЗПЕЧЕННЯ УМОВ ІНТЕГРУВАННЯ СТУДЕНТІВ З ОБМЕЖЕНИМИ ФУНКЦІОНАЛЬНИМИ МОЖЛИВОСТЯМИ В ОСВІТНЄ СЕРЕДОВИЩЕ ЯК СКЛАДОВА СОЦІАЛЬНОЇ ПОЛІТИКИ ВНЗ

В. С. Церклевич

Упродовж останнього півстоліття освіта визнана одним із базових суспільних благ, принцип рівності до яких закладений у конституціях усіх європейських країн і США. Можливість отримання освіти поширюється на всі категорії громадян, у тому числі людей з обмеженими функціональними можливостями. Кожна людина, незалежно від стану здоров'я, має право на здобуття освіти, якість якої не відрізняється від освіти, що отримують здорові люди [1]. Гуманістичні засади цієї ідеї поєднуються із сучасними економічними та демографічними вимогами, що проявляються у загальних тенденціях до скорочення чисельності населення та зростаючих запитів саме на висококваліфікованих працівників (за прогнозами ЮНЕСКО, досягти високого рівня суспільного розвитку зможуть країни, серед працездатного населення яких налічуватиметься щонайменше 40–60 % фахівців з вищою освітою) [3, с. 3].

Оптимальним способом надання освітніх послуг молоді з обмеженими функціональними можливостями обґрунтовано вважається організація інтегрованого (спільного, об'єднаного) навчання зі здоровими однолітками. Саме такий підхід дозволяє поєднувати

процес отримання якісної освіти з особистим і соціальним досвідом перебування у середовищі здорових людей, формування ефективних моделей поведінки, необхідних навичок співпраці, партнерства, конкуренції тощо.

Проблемам організації інтегрованого освітнього простору присвячені численні дослідження як зарубіжних, так і вітчизняних учених. Зокрема, політико-правові аспекти впровадження програм інтегрованої освіти на рівні міжнародного співтовариства та окремих країн аналізуються у працях Є. Ярської-Смирнової, П. Романова, Н. Борисової, В. Шмідт, Д. Зайцева та ін. Окремі аспекти інтегрованого навчання як складової філософії незалежного життя розглянуті у дослідженнях Дж. Деркенсона, Ж. де Джонга, Н. Кюнка, В. Вольфенсберґера та ін. Умови надання повноцінної освіти та забезпечення інтегрування осіб з обмеженими функціональними можливостями у суспільство розглянуті у працях М. Нікітіна, Є. Казакова, Л. Шіпіціної, С. Лебедевої, В. Шмідт та ін. Особливості інтегрування дітей з обмеженими функціональними можливостями (психо-соціальний, соціально-педагогічний, реабілітаційний аспекти) висвітлено в

наукових публікаціях Л. Андрєєвої, Д. Бойкова, Є. Войлокової, В. Кантора та ін. Фактори й умови успішного інтегрування учнів і студентів з обмеженими функціональними можливостями у групу однокласників/однокурсників виділено у дослідженнях Н. Малофєєва, О. Феропонтової.

Питання забезпечення надання освітніх послуг дітям і молоді з обмеженими функціональними можливостями відображені у працях вітчизняних науковців: І. Беха, А. Капської, В. Мудріка, Н. Ничкало, П. Таланчука, К. Кольченко, А. Колупасєвої, А. Шевцова, М. Чайковського та ін.

Значні теоретико-методологічні та практичні напрацювання у цій площині не вичерпують усіх аспектів проблеми. Тому постає необхідність пошуку оптимальної моделі побудови інтегрованого освітнього простору ВНЗ, зокрема забезпечення формування готовності викладачів і персоналу до роботи у інтегрованих студентських групах, забезпечення таких соціально-педагогічних і психологічних умов, за дотримання яких процес інтегрування особистості з обмеженими функціональними можливостями у групу однокурсників і освітнє середовище ВНЗ здійснюватиметься максимально ефективно. Вищевикладені аргументи зумовлюють вирішення таких завдань статті:

- окреслити коло основних проблем, що постають перед вищими навчальними закладами, які приймають на навчання молодь з обмеженими функціональними можливостями;
- визначити поняття «інтегрування особистості з обмеженими функціональними можливостями у освітній простір вищої школи»;
- діагностувати труднощі, що виникають у викладачів, які працюють у інтегрованих студентських групах;
- запропонувати авторську програму, основні умови формування готовності викладачів і кураторів до роботи в інтегрованих студентських групах.

Дослідники проблеми інтегрованого навчання (П. Таланчук, К. Кольченко, Г. Нікуліна та ін.) зауважують, що закладам, які починають упроваджувати програми повної освітньої

інтеграції, доводиться вирішувати комплекс завдань, а саме:

- забезпечення наявності соціально-психологічного та соціально-педагогічного супроводу в процесі навчання;
- підбір методик і технологій навчання;
- доступність реабілітаційних послуг;
- реалізація індивідуалізованого підходу та системи заходів щодо інтегрування студентів з обмеженими функціональними можливостями у групу однокурсників;
- формування безбар'єрного архітектурного середовища та створення спеціалізованої матеріально-технічної бази;
- підготовка фахівців, що володіють необхідними компетенціями для реалізації вказаних програм і методик; застосування в практику інноваційних інформаційних і навчальних технологій;
- адаптація викладачів і студентів до роботи в інтегрованих групах;
- формування в колективі толерантного ставлення до людей з інвалідністю, розуміння їх проблем;
- організація соціальної та медико-реабілітаційної допомоги [4, с. 10].

Слід доповнити наведений перелік необхідністю формування особистісної готовності студента з обмеженими функціональними можливостями до інтегрування у групу однокурсників, усвідомлення необхідності та значущості цього процесу з боку здорового оточення. За результатами теоретичного аналізу окресленої проблеми у науковій літературі ми визначаємо інтегрування особистості з обмеженими функціональними можливостями у освітній простір як цілеспрямований процес, орієнтований на максимально повне включення молоді людини у систему міжособистісної, інтерперсональної взаємодії, комунікативних зв'язків із членами певної соціальної групи, що реалізується у спільній діяльності (навчальній, культурно-дозвілєвій, науководослідній тощо), здійснює перенесення норм і стандартів суспільства на мотиваційну структуру особистості, що в загальному підсумку забезпечує єдність особистості та суспільства. Кінцевим результатом цього процесу має бути, з одного боку, повноцінно інтегрована

особистість з обмеженими функціональними можливостями, а з іншого – соціум, що прийняв цінності інтегрованої освіти.

Загалом, успішність інтегрування студентів з обмеженими функціональними можливостями у групу однокурсників визначається взаємодією трьох сторін: самих студентів з обмеженими функціональними можливостями, студентів «норми» (здорових студентів), викладачів і кураторів, що працюють в інтегрованих академічних групах.

Визначаючи перелік основних складнощів, з якими зустрічаються викладачі при роботі в інтегрованих студентських групах, використаємо результати фрагменту дослідження, проведеного у Білоцерківському та Хмельницькому інститутах Університету «Україна» у 2008–2009 рр. За результатами анкетного опитування та інтерв'ювання 56 науково-педагогічних працівників цих закладів було виявлено, що 77 % опитаних вважають навчання у межах інтегрованих навчальних закладів оптимальним способом отримання вищої освіти молоддю з обмеженими функціональними можливостями; 46 % респондентів відзначили, що наявний рівень інтегрованої освіти забезпечує спільне навчання здорових і хворих, вільний доступ до освіти студентів з обмеженими функціональними можливостями, 20 % – можливість для інвалідів отримати освіту спільно зі здоровими людьми та здобути досвід включення у групу (середовище здорових людей), а відтак, – у суспільство; 11 % опитаних вважають інтегроване навчання можливістю відходу від освітніх стандартів і варіювання програм навчання для студентів з обмеженими функціональними можливостями; створення рівних можливостей при здобутті освіти з урахуванням індивідуальних потреб.

Цікаво, що навіть у закладах, які уже впродовж десяти років реалізують стратегію інтегрованого навчання, 73 % опитаних визнають наявність труднощів при роботі у інтегрованих групах.

Визначаючи характер цих труднощів, респонденти вказують на недостатність системної роботи зі студентами з обмеженими функціональними можливостями з боку со-

ціально-психологічних та соціально-педагогічних служб – 47 опитаних (84 %); недостатність знань і навичок щодо роботи з такими студентами та групою в цілому; недостатність заходів щодо навчання інноваційних технологій організації роботи в інтегрованому середовищі – 39 опитаних (70 %); 24 респонденти (43 %) зауважують на психологічні бар'єри у роботі зі студентами з обмеженими функціональними можливостями; про потребу додаткової індивідуальної роботи зі студентами з обмеженими функціональними можливостями, конфліктний тип поведінки цих студентів, спекулювання на проблемі інвалідності, низьку освітню успішність студентів з обмеженими функціональними можливостями відзначають 30 % опитаних.

Визначаючи недоліки системи інтегрованого навчання, респонденти виділили: неготовність (у переважній більшості) студентського середовища (здорових студентів) до прийняття, повноцінної співпраці зі студентами з обмеженими функціональними можливостями – 29 опитаних (52 %); незацікавленість (у тому числі матеріальну) викладачів у додатковій роботі в інтегрованих групах, зумовлену потребою індивідуальної роботи, розробки спеціальних, адаптованих програм навчання студентів з обмеженими функціональними можливостями – 17 опитаних (30 %); непристосованість соціальної інфраструктури інституту, брак засобів корекції та сприйняття інформації – 10 опитаних (18 %).

При виділенні критеріїв, за якими можна судити про успішність реалізації програми інтегрованої освіти у конкретному ВНЗ, відповіді розподілились таким чином: якість отриманої освіти студентами з обмеженими функціональними можливостями – 26 осіб (46 %); ступінь їх інтегрованості у різні сфери життя студентського співтовариства (навчальна успішність, наявність друзів, залученість у роботу спортивних секцій, студентського самоврядування, студентські наукові гуртки тощо) 23 респонденти – (41 %); співвідношення кількості студентів з обмеженими функціональними можливостями, що вступили на навчання у ВНЗ і закінчили його, отримали освіту – 7 (13 %) (рис. 1).

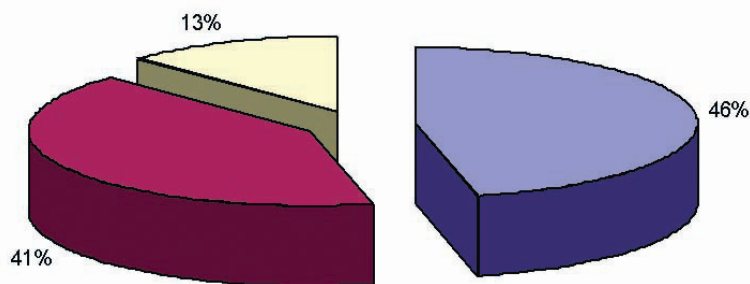


Рис. 1. Критерії успішності реалізації програми інтегрованої освіти:

- – якість отриманої освіти студентами з обмеженими функціональними можливостями;
- – ступінь інтегрованості у різні сфери життя студентського співтовариства;
- – співвідношення кількості студентів з обмеженими функціональними можливостями, що вступили на навчання і завершили навчання, отримали освіту

Показово, що при ранжуванні основних проблем, які постають перед студентами з обмеженими функціональними можливостями під час навчання у ВНЗ, викладачі розподілили відповіді таким чином (рис. 2).

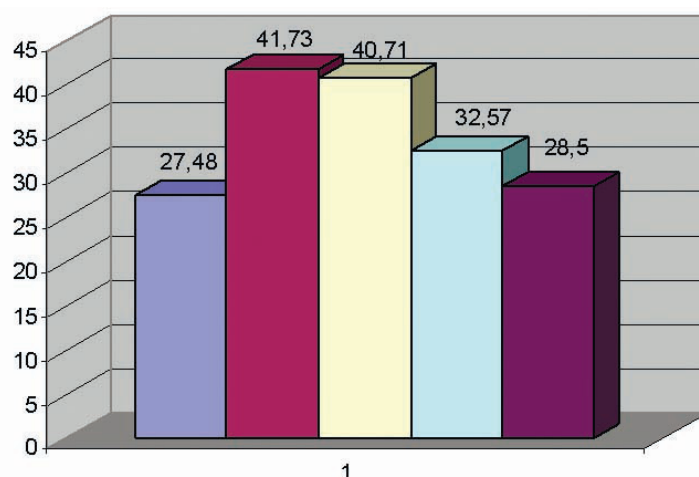


Рис. 2. Основні проблеми, що постають перед студентами з обмеженими функціональними можливостями під час навчання у ВНЗ:

- – непристосованість інфраструктури;
- – недостатня дієвість програм працевлаштування;
- – відторгнення оточенням здорових студентів;
- – недостатня готовність персоналу до роботи;
- – пасивність нерешучість, ворожість студентів з обмеженими функціональними можливостями

Таким чином, узагальнені результати дослідження свідчать про пріоритетність особистісних, соціальних, психологічних проблем перед фінансовими та матеріальними. При цьому обсяги фінансування, як правило, не дозволяють забезпечити наявність у штатних розкладах усіх ВНЗ посад соціального працівника, соціального педагога, психолога, одним із напрямів роботи яких було б надання послуг молоді з обмеженими функціональними

можливостями. Тому в межах вищих навчальних закладів, що у контексті внутрішньої соціальної політики реалізують програми інтегрованого навчання, (на необхідності яких неодноразово наголошував екс-міністр освіти І. Вакарчук), функції соціальної підтримки, супроводу молоді з обмеженими функціональними можливостями найбільшою мірою реалізуються викладачами та кураторами академічних груп. Проведені дослідження

підтверджують їх недостатню готовність (як на когнітивному, так і на емоційно-мотиваційному та діяльнісному рівні) до виконання цієї місії.

З цією метою вважаємо за доцільне запропонувати до впровадження у ВНЗ навчально-методичний курс за орієнтовною назвою: «Зміст, особливості та основні форми роботи зі студентами з обмеженими функціональними можливостями у межах інтегрованих студентських груп».

Курс складається із шести занять, загальним обсягом 24 години і поєднує міні-лекції, навчально-методичні семінари, соціально-психологічні тренінги тощо. *Головні завдання курсу:*

1) підвищення рівня інформаційної обізнаності викладацького складу про проблеми, з якими зустрічаються люди з обмеженими функціональними можливостями у різних сферах суспільного та особистого життя, у тому числі у сфері матеріального та медичного забезпечення, освіти, працевлаштування, суспільного сприйняття проблем та потреб людей з інвалідністю; стратегії та завдання інтегрованої (інклюзивної освіти), її цінностей, пріоритетів і переваг;

2) виявлення кола основних проблем, із якими педагогічні працівники зустрічаються у процесі навчально-виховної роботи зі студентами з обмеженими функціональними можливостями та забезпечення зворотної рефлексії цього процесу;

3) формування орієнтацій на використання у роботі зі студентами з обмеженими функціональними можливостями соціального підходу до розуміння проблеми інвалідності;

4) розробка стратегій стилю педагогічного спілкування у інтегрованій групі, використання інтерактивних і групових форм роботи, що сприятимуть активній залученості студентів з обмеженими функціональними можливостями у систему міжособистісних стосунків у групі; формування установок на діалогічні, партнерські форми спілкування та стосунків між педагогами та студентами;

5) здобуття компетенцій у наданні консультативно-психологічної та соціально-педагогічної допомоги як студентам з обмеженими

функціональними можливостями, так і всім учасникам інтегрованих академічних груп загалом;

б) розробка стратегій роботи та надання рекомендацій щодо роботи зі студентами з різними нозологіями;

7) надання рекомендацій кураторам академічних груп щодо виховної роботи в інтегрованих групах і впровадження практики тьюторського супроводу.

Орієнтовний зміст курсу:

День 1. Проблема інвалідності у сучасному світі: актуальність, статистика, огляд основних підходів.

День 2. Правові гарантії соціального захисту, матеріальної підтримки та медичного забезпечення людей з інвалідністю в Україні.

День 3. Освіта та працевлаштування людей з обмеженими функціональними можливостями. Сутність інтегрованої (інклюзивної) освіти.

День 4. Коло психологічних проблем, з якими зустрічається людина з обмеженими функціональними можливостями. Стратегії поведінки та спілкування.

День 5. Стратегія роботи в інтегрованій студентській групі: аудиторна та позааудиторна діяльність.

День 6. Підбиття підсумків. Розробка та надання методичних рекомендацій викладачам і кураторам, що працюють в інтегрованих студентських групах [5, с. 111–113].

Підсумком проходження курсу має стати прийняття його учасниками наступних *принципів інтегрованої освіти:*

1) розуміння суспільної, політичної, освітньої природи інтегрованої освіти, її сутності та завдань і прийняття її цінностей;

2) гуманізм і толерантність як основа міжособистісних стосунків у інтегрованому середовищі;

3) відкритість і демократизація освіти, суб'єкт-суб'єктна взаємодія, партнерство учасників навчального процесу;

4) цінність усіх учасників освітнього процесу, повага прав і особливостей кожного студента;

5) орієнтація на розкриття внутрішніх ресурсів кожної людської особистості (станов-

лення особистості, досягнення власного «я», індивідуальності, духовності та творчості);

б) відкрите особистісне і соціально-рольове спілкування учасників освітнього процесу з питань інтегрованого навчання;

7) бажання дотримуватись принципів і цінностей інтегрованого навчання.

У подальшій роботі з інтегрованими групами викладачі та куратори мають діяти, ґрунтуючись на цінностях інтегрованої освіти, яка включає когнітивні орієнтації на соціально-психологічну модель розуміння інвалідності; особливий, новаторський стиль поведінки, в основі якого лежить поєднання постійного пошуку нових можливостей інклюзивного навчання і потреб людей з обмеженими функціональними можливостями, суспільства та ринку; творчий, активний характер діяльності; здатність приваблювати й ефективно використовувати ресурси з найрізноманітніших джерел для вирішення поставлених завдань; поєднання особистих і колективних інтересів для досягнення успіху [4, с. 41].

Відзначимо, що кінцевим результатом реалізації наведеного компонента програми інтегрованого навчання мають стати:

- *демократизація та гуманізація освіти* – як розуміння суспільної та економічної необхідності навчання студентів з обмеженими функціональними можливостями саме в рамках інтегрованих освітніх структур; прийняття ідеї багатоманіття людей як блага для освіти; усвідомлення цінності кожного студента, вміння виявляти та розвивати ресурси кожної особистості;

- *модернізація та поліваріантність освітніх стратегій* – як суб'єкт-суб'єктна взаємодія учасників навчального процесу, використання інноваційних технологій навчання у вищій школі, розробка індивідуальних пла-

нів роботи з кожним студентом з обмеженими функціональними можливостями, розвиток навичок роботи в команді, формування навичок командної роботи з іншими фахівцями (психологом, соціальним педагогом тощо).

Перспективами подальших досліджень у цьому напрямі стане розробка та впровадження соціальної програми та функціональної моделі інтегрування студентів з обмеженими функціональними можливостями у групу однокурників і освітнє середовище ВНЗ.

ЛІТЕРАТУРА

1. Найда Ю. Інклюзивна освіта: українські реалії [Електронний ресурс] / Ю. Найда, М. Ворон // Вісник благодійності. – 2007. – № 7 / Режим доступу : exlibris.org.ua.
2. Тавакалова М. М. Социально-психологическое обеспечение инклюзивного обучения инвалидов боевых действий : дис. ... канд. психол. наук за спец. : 19.00.05 / М. М. Тавакалова. – М. : РГБ, 2007. – С. 41.
3. Таланчук П. М. Дар кожного – неповторний / П. М. Таланчук // Урядовий кур'єр. – 2007. – 27 груд. – С. 3.
4. Таланчук П. М. Супровід навчання студентів з особливими потребами в інтегрованому освітньому середовищі : навч.-метод. посіб. / [П. М. Таланчук, К. О. Кольченко, Г. Ф. Нікуліна]. – К. : Соцінформ, 2004. – С. 10.
5. Церклевич В. С. Щодо проблеми формування соціально-психологічної готовності викладачів та кураторів до роботи у інтегрованих студентських групах / В. С. Церклевич // Підвищення якості підготовки фахівців соціальної роботи на основі удосконалення педагогічних умов навчального процесу : матеріали наукового столу : тези доповідей. – Хмельницький : ХІСТ Університету «Україна», 2009. – С. 111–113.