

---

# I. ФУНКЦІОНУВАННЯ ЕКОНОМІЧНОЇ СИСТЕМИ

---

УДК 331.5

## НАПРЯМИ ЗАБЕЗПЕЧЕННЯ ІННОВАЦІЙНОЇ ЗАЙНЯТОСТІ НА РЕГІОНАЛЬНОМУ РІВНІ

**О. М. Левченко, доктор економічних наук;  
Т. Ф. Рябоволик**

Перехід України до інноваційної моделі розвитку, в якій джерелом економічного зростання мають стати наукові знання, технологічні інновації та інформація, потребує кардинального перегляду методів і механізмів регулювання ринку праці з метою посилення інноваційної ролі людського потенціалу.

Однією з основних рис, притаманних інноваційній економіці, є спрямування системи державних пріоритетів на капіталізацію витрат, що вкладаються у людину. В широкому розумінні інноваційну діяльність слід реалізувати як процес виробництва і матеріалізації наукових знань і випереджального зростання наукового, професійно-кваліфікаційного і культурно-технічного рівня населення. Кожна принципова зміна в науці й техніці, якщо її розглядати комплексно, завжди має певне соціальне значення, адже безпосередньо стосується найголовнішого компоненту продуктивних сил – економічно активного населення.

Наукова полеміка стосовно впливу інновацій на зайнятість розпочата ще класиками політекономії (А. Смітом, Д. Рікардо, К. Марксом), триває і нині. В економічній літературі відображені проблеми регулювання ринку праці в працях Д. Гелбрейта, Р. Еренбурга, Д. Кейнса, К. Макконнелла, А. Оукена,

П. Самуельсона, а також українських учених зі світовим ім'ям: І. Вернадського, С. Подолінського, М. Туган-Барановського. Значний доробок у розробку теоретичних основ регулювання зайнятості внесли такі відомі вітчизняні вчені, як А. Ачкасов, Л. Антошкіна, А. Базилук, С. Бандур, Д. Богиня, І. Бондар, В. Васильченко, В. Гаєць, О. Грішнова, Б. Данилишин, Д. Дмитренко, Т. Заяць, А. Колот, Н. Кузнєцова, Л. Кривенко, В. Куценко, В. Лич, Е. Лібанова, І. Манцуров, О. Сологуб, Л. Федулова, А. Чухно та ін. Окремі аспекти інноваційних чинників зайнятості розглядали і в своїх наукових працях Б. Баласинович, О. Левченко, Л. Лісогор, В. Онікієнко, О. Попова, Л. Семів, В. Чижова та ін.

Проте недостатньо дослідженими залишаються інновації у сфері зайнятості, та інноваційні процеси регулювання зайнятості населення. Слід удосконалити механізм регулювання якісних параметрів зайнятості як чинник забезпечення інноваційного розвитку країни та її регіонів. Потребує уточнення зміст і структура організаційно-економічного механізму регулювання зайнятості населення, а також обґрунтування пріоритетних напрямів формування політики зайнятості в Україні в процесі інноваційного розвитку. Усе це зумовлює по-

дальше поступове та глибоке розкриття вивчення цих глобальних економічних процесів.

Досліджувати проблему зайнятості населення регіону також необхідно через призму інновацій, оскільки поряд з високим рівнем безробіття існує проблема в забезпеченні ринку праці інноваційними висококваліфікованими кадрами, які здатні були б займатися інноваційною діяльністю.

Головними причинами відсутності активізації інноваційної діяльності промислових підприємств є брак коштів у господарюючих суб'єктів, недосконалість системи менеджменту інновацій усередині підприємств і відсутність інноваційних кадрів на підприємствах, які б забезпечили інноваційно-прогресивний шлях розвитку регіону. А це, в свою чергу, свідчить про існування проблем у наданні якісної професійної освіти.

Професійна освіта і підготовка кваліфікованих кадрів завжди були зумовлені рівнем економічного розвитку країни і регіону, але, у свою чергу, впливали на темп його розвитку. Важливо також відзначити, що виробництво й система професійної освіти неподільні, взаємозв'язані та взаємозалежні, тому розвиток виробництва повинен вести до розвитку системи професійної підготовки кваліфікованих кадрів для нього. Але парадокс полягає в тому, що коли економіка регіону потребує інноваційних кадрів, система професійної освіти переживає не кращі часи. Особливе місце у вивченні даної проблеми необхідно відвести розвитку вищої освіти, оскільки саме в цьому прошарку освітніх послуг можна найкраще реалізуватися щодо інноваційних кадрів. Саме працівники з вищою освітою є потенціалом інновацій регіону, але й не забувати про коледжі, технікуми та професійно-технічні училища, які забезпечують область робітничими кадрами.

2009 р. питома вага працівників регіону за рівнем освіти та видами економічної діяльності знаходиться не на найкращому рівні. Державне управління найкраще забезпечене кадрами з повною вищою освітою – 56,9 %, а найгірший стан у сільському господарстві – 8,7 %, в промисловості теж стан забезпечення кадрами з вищою освітою теж на низькому рівні – 18,6 % [1].

Оскільки регіон є аграрним, то в першу чергу необхідно покращити стан забезпечення кадрів з вищою освітою в сільському господарстві й не забувати про його покращення і в промисловому секторі економіки, бо це і є основа розвитку інноваційної діяльності нашого регіону. Якщо говорити про питому вагу працівників, які мають вищу освіту по містах і районах у 2009 р., то найкраща ситуація щодо забезпечення неповної та базової вищої освіти в м. Кіровоград – 34,6 %, найгірша – в м. Знам'янка. Найкращий показник з вищої освіти в Онуфріївському районі – 33,3 %, а найгірша ситуація склалася в Добровеличківському районі – 19,6 % [1].

Із загального рейтингу районів за часткою працівників з вищою освітою усіх рівнів (рис. 1) видно, що лідирує обласний центр – 61,7 %, а найгірша ситуація в м. Знам'янка – 39,1 %. Якщо розглядати райони, то найкраща ситуація склалася в Вільшанському районі – 61,7 %, а найгірша в Олександрійському – 41 % працівників з вищою освітою усіх рівнів [1].

Інвестиційна привабливість системи професійної освіти можлива за умови відповідної якості підготовки випускників вимогам сучасних працедавців. Освітні установи продовжують вибудовувати свою діяльність на основі чинних освітніх стандартів, що діють, які на даний час є морально застарілими [2, с. 32].

Системність і масштабність змін у підготовці робітників і фахівців для високотехнологічного виробництва припускає стійкість отримання результатів. Для цього потрібні кардинальні зміни змісту професійної освіти, оновлення матеріально-технічної бази (сучасне навчально-лабораторне і виробниче устаткування) освітньої установи, інноваційні підходи до управління установою. В результаті системних змін підвищується якість професійного навчання як наслідок упровадження в освітню діяльність інноваційних технологій, адекватних тенденціям техніко-технологічного переозброєння виробництва. Такий підхід формує професійну мобільність і забезпечує соціальну захищеність випускника в умовах ринкової економіки, що дозволить йому з перших днів роботи активно включитися у виробничий процес без адаптації і перенавчання.

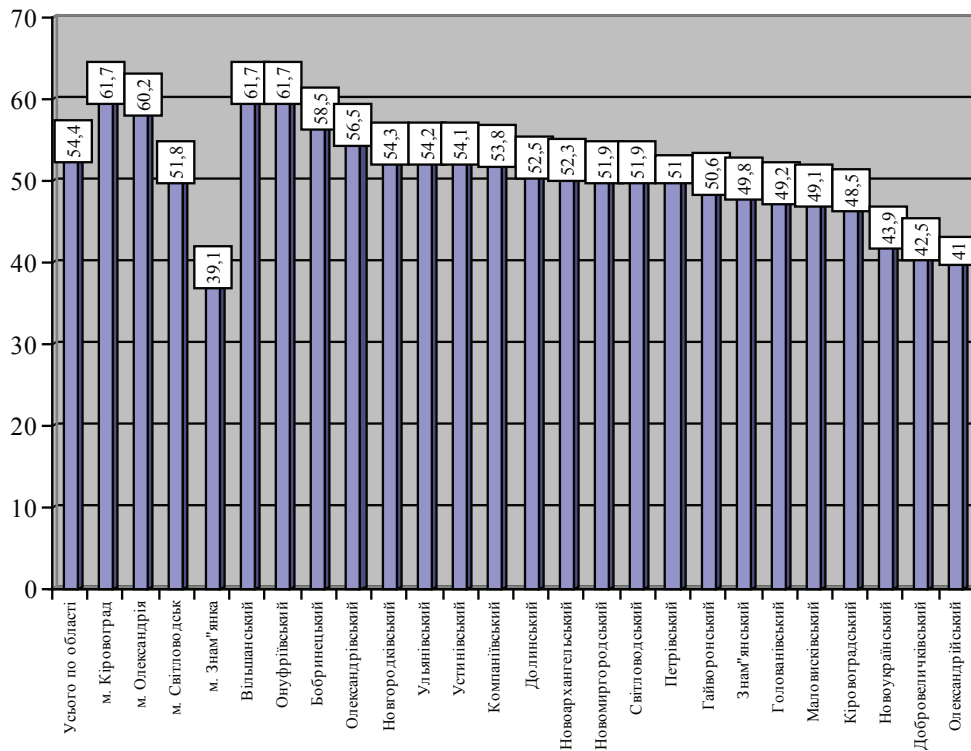


Рис. 1. Рейтинг районів за часткою працівників з вищою освітою усіх рівнів (за даними Головного управління статистики у Кіровоградській області [1])

Але за останні роки спостерігається постійне зниження рівня інноваційної активності підприємств регіону, що можна трактувати як неспроможність вітчизняного професійного потенціалу виступати повноцінно у ролі акумулятора та матеріалізатора сучасних знань, а відповідно і носія основного людського капіталу суспільства [3, с. 30].

За даними статистики, за період з 2005 до 2009 рр. частка інноваційно-активних промислових підприємств регіону знизилася з 37 до

32 підприємств, хоча загальна кількість промислових підприємств збільшилась із 258 до 298 підприємств. Кількість підприємств, які впроваджували інновації, постійно змінювалась і найбільше їх було у 2007 р. (31 підприємство), але у зв'язку з кризовими явищами в державі їх кількість дещо знизилася до 2009 р. (28 підприємств). В зв'язку з цим і кількість підприємств, які реалізували інноваційну продукцію, також знизилася за період 2005–2009 рр. із 35 до 24 підприємств (рис. 2) [4].



Рис. 2. Динаміка інноваційної діяльності по Кіровоградській області (за даними Головного управління статистики у Кіровоградській обл. [1])

На тлі загального зниження інноваційної діяльності області спостерігається негативна тенденція і в кількості підприємств, що реалізували інноваційну продукцію за межі України. Їх кількість зменшилася з 10 у 2007 р. до 7 підприємств в 2009 р.

Розглядаючи детальніше впровадження інновацій на підприємствах регіону, можна сказати, що на фоні зменшення загальної кількості підприємств, які впроваджували інновації, кількість підприємств, що освоювали виробництво інноваційних видів продукції, збільшу-

валась із загальної їх чисельності, починаючи з 2007 р. – 16 підприємств до 18 підприємств у 2009 р. Тобто їх загальна чисельність зменшувалася за рахунок зменшення підприємств, які освоювали інноваційні процеси, організаційні та маркетингові інновації (рис. 3).

Хотілося б відмітити, що кількість організацій в області, які виконують наукові дослідження і розробки, з 2000 р. до 2009 р. не змінилася, навіть за цей період мала спадаючі тенденції (рис. 4).

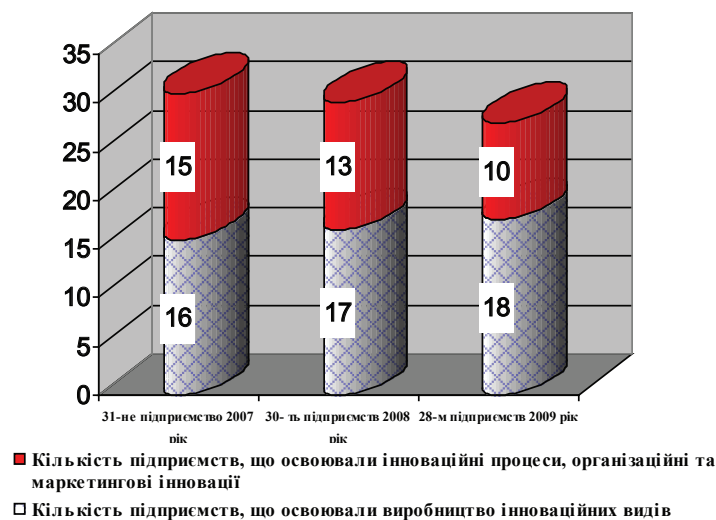


Рис. 3. Розподіл підприємств Кіровоградської області, що впроваджували інновації за типами інновацій (за даними Головного управління статистики у Кіровоградській області [1])

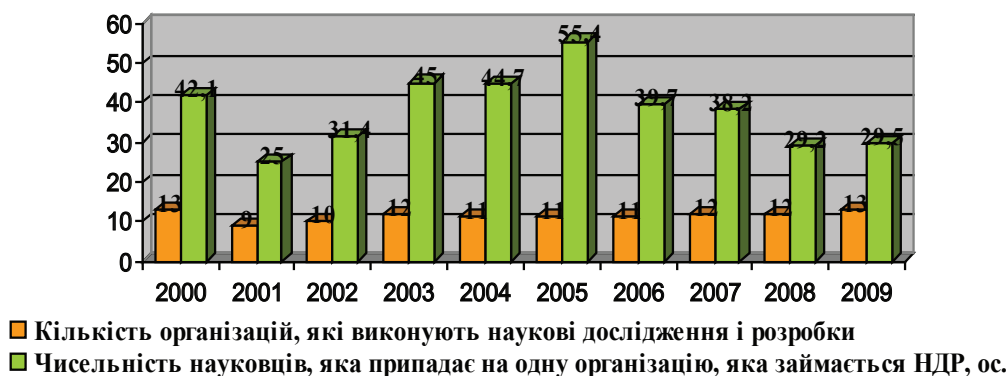


Рис. 4. Наукові кадри та кількість організацій в Кіровоградській обл. (за даними Головного управління статистики у Кіровоградській області [1])

Це можна пояснити низьким попитом підприємств області до інноваційних розробок, що, в свою чергу, негативно вплинуло на їхню інноваційну діяльність.

Дослідження показали, що реалізація масштабних інноваційних та інвестиційних проектів у ряді районів області може виявитися неможливою унаслідок відсутності кадрів

відповідного рівня кваліфікації, здатних реалізувати різноманітні роду проекти.

Тому створення і узгоджене використання всіма зацікавленими сторонами спеціалізованих інформаційних ресурсів дозволить інтегрувати в масштабах регіону зусилля з розробки способів і механізмів комплексного вирішення завдань кадрового забезпечення регіонального розвитку і формування ефективної структури зайнятості населення.

Удосконалення механізму забезпечення молодіжної зайнятості регіону, характеризується несприятливою демографічною ситуацією, значним старінням населення в регіоні, що призводить до низького рівня забезпеченості молодими фахівцями підприємств і організацій області, напруженістю на ринку праці, складністю працевлаштування молодих громадян, високим рівнем молодіжного безробіття.

Тому основною метою регіональних органів влади й органів місцевого самоврядування повинно стати регулювання ефективної політики молодіжної зайнятості та заходів забезпечення підвищення конкурентоспроможності молодих фахівців на ринку праці регіону, а також забезпечення реалізації заходів щодо зниження рівня молодіжного безробіття.

Для покращення інноваційності промислового сектора області та збільшення робочих місць для молодих працівників пропонується:

1. Створення інноваційної інфраструктури, що включає інноваційні, венчурні фонди, галузеві та регіональні інноваційні організації та фірми, маркетингові та кластерні компанії, які повинні бути наділені особливою державною функцією.

2. Розроблення механізму міжгалузевої та регіональної координації і державної підтримки розвитку інноваційної інфраструктури.

3. Визначення пріоритетним напрямом діяльності суб'єктів інноваційної інфраструктури стимулювання розвитку малого наукоємного бізнесу.

4. Формування державної інформаційної інфраструктури за рахунок створення загальної інформаційної мережі, що містить відомості стосовно суб'єктів інноваційної інфраструктури, напрямів їх діяльності, розробок і

можливостей їх упровадження у виробництво, розширення доступу до інформаційних мереж та банків даних.

5. Створення і забезпечення функціонування:

- патентних підрозділів на державних підприємствах;

- підрозділів з питань трансферу технологій, інноваційної діяльності й інтелектуальної власності в центральних органах виконавчої влади;

- мережі регіональних інноваційних структур (інноваційних центрів, інноваційних бізнес-інкубаторів і центрів трансферу технологій);

- наукових парків на базі провідних вищих навчальних закладів;

- комунальних спеціалізованих небанківських інноваційних фінансових установ.

6. Формування інноваційно-активних територій (технополісів, наукових парків).

7. Побудувати ефективні інноваційні системи, які дозволяли б швидко перетворювати інноваційну ідею на товар, в основі якої державне, приватне інноваційне партнерство, та розробити регламент такого партнерства, чітко визначити права, обов'язки сторін, зокрема прав на інновації.

Розглядати проблеми інноваційної діяльності тільки в промисловості регіону є не зовсім доречно, оскільки все ж регіон є аграрним.

У період подолання кризи в регіоні актуальним є питання розвитку інноваційних процесів у сфері сільського господарства. Особливо важливим є залучення інноваційних технологій при здійсненні підприємствами зовнішньоекономічної діяльності. Основною проблемою при цьому є підтримка науково-технічного й освітнього потенціалу на належному рівні та постійне фінансування проектів розвитку інноваційної діяльності.

Тому наразі постає питання про існування в області «Інноваційного центру», який би акумулював у собі різні підрозділи, які б і вирішували різного роду питання, пов'язані з інноваційною діяльністю агропромислового комплексу (АПК).

Існуюча мережа регіональних центрів інноваційного розвитку є недосконалою і не повністю враховує специфіку кожної області, яка підпорядковується конкретному регіональному центру інноваційного розвитку. Нині в Україні існує 11 таких центрів. Регіон входить до «Чорноморського регіонального центру інноваційного розвитку», в який, крім нашої області, входять Миколаївська та Одеська об-

ласті, які за своєю специфікою зовсім не підходять до нашої області, і найважливішим аргументом цього є те, що ми, на відміну від цих областей, не маємо відкритого виходу до моря, що й становить основну особливість і направленість даного центру. Регіону більш імпонує така область як Черкаська, яка є центральним регіоном, і яка теж входить до регіону, який не підходить їй за своїми особливостями (рис. 5).



Рис. 5. Мережа інноваційних центрів інноваційного розвитку України (розроблено автором)

Тому актуальним є створення «Центрального регіонального центру інноваційного розвитку» з центром у м. Кіровоград, який би дійсно працював у сфері промисловості, агропромислового комплексу (рис. 6) та сфері послуг. До складу даного центру бажано включити відділ баз даних про інновації, який би займався інвентаризацією потреб в інноваціях і надавав рекомендації щодо існуючих інновацій і можливості їх використання.

У промисловості з метою підтримки вітчизняних виробників відповідно до вимог СОТ і підняття іміджу регіону необхідно забезпечити державну підтримку підприємств, що виробляють обладнання для атомних електростанцій, звернувши особливу увагу на великі підприємства (ЗАТ «Науково-виробниче

підприємство «Радій» тощо), у тому числі удосконалити системи державних закупівель.

Інші заводи області потребують докорінних змін, що стосуються інноваційних підходів модернізації їх діяльності, виробництва, та персоналу, зокрема такі підприємства, як ВАТ «Червона зірка», ЗАТ «Гідросила ГРУП», ВАТ «Кіровоградський завод гідравлічних машин «Сахгідромаш», ВАТ «Завод «Сегмент», ВАТ «Кіровоградський механічний завод», ТОВ «Кіровоградський завод дозуючих автоматів», ТОВ «Ремонтно-механічний завод» м. Олександрія та «Гайворонський державний тепловозремонтний завод».

Проаналізувати існуючі проблеми в деяких секторах АПК. Зокрема виникають питання про відновлення м'ясо-молочного сектора. Розглядаючи молочний сектор, необхідно від-

значити відсутність будь-яких передумов для його розвитку. В області не існує жодного заводу з переробки молока, а відтак, і централізованих пунктів з його збору. Даний сектор обслуговується іншими регіонами та відповідно якість і оплата такого обслуговування є низького рівня та не вигідна для місцевих виробників молока. Тобто відбувається відтік сировини з регіону до інших регіонів за низькою ціною та стимулює розвиток ринку молочних продуктів у інших областях, що є для нашої області не вигідно. При цьому зменшу-

ється поголів'я худоби через цінову ситуацію на даному ринку. Це в подальшому негативно впливає на м'ясопереробний сектор АПК, який також забезпечується сировиною на неналежному рівні. Тому необхідно розробити інвестиційну програму щодо реабілітації та відкриття заводів і пунктів з переробки молока, а також створення сучасних автоматизованих комплексів з вирощування великої рогатої худоби та свиней, що, в свою чергу, стимулюватиме до створення комбикормових заводів.

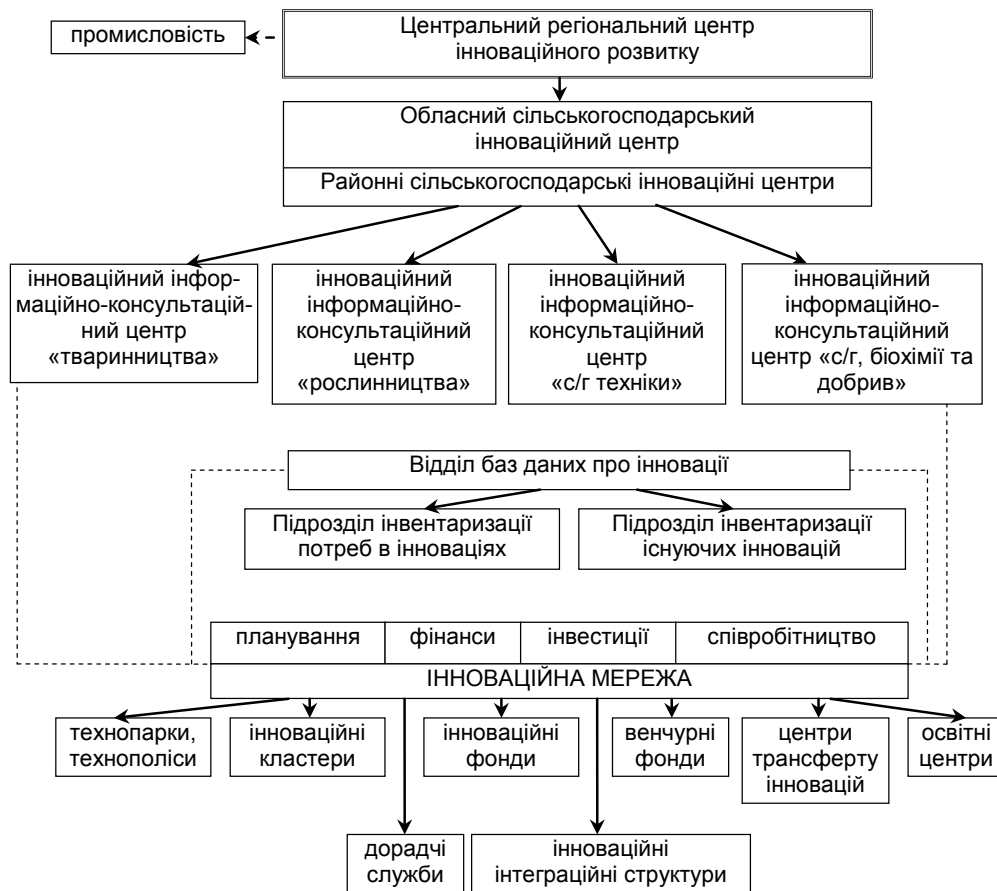


Рис. 6. Структура регіонального центру інноваційного розвитку області (розроблено автором)

У сфері послуг також необхідні інноваційні зміни, особливо в житлово-комунальному секторі. Головним напрямом у ЖКГ повинні стати модернізація та оптимізація, а також якість наданих послуг з використанням інноваційних підходів у водо-, газо-, та теплопостачанні, швидке та надійне обслуговування даних секторів відповідальними та висококваліфікованими спеціалістами.

У ході формування такої складної інфраструктури буде створена велика кількість додаткових привабливих робочих місць для інноваційно-направленої молоді з гідною оплатою праці в різних районах області, особливо в сільській місцевості, що сприятиме меншому їх відтоку до районних центрів і великих міст інших областей.

Регіон посідає одне з провідних місць з вирощування зернових і технічних культур і цукрового буряку в державі. Але виникають проблеми щодо зберігання та переробки даної продукції на території області для більш пізньої і вигідної реалізації. У такій ситуації бажано було б створити більш розгалужену систему елеваторів і відновити роботу необхідної кількості цукрових заводів, унаслідок чого покращаться загальноекономічні показники області та знизиться рівень безробіття в

віддалених районах. Але на даний момент існує проблема кадрового забезпечення підприємств інноваційно-направленими працівниками у містах, особливо в сільській місцевості регіону, а також відповідної їх підготовки.

Тому для вирішення даної проблеми пропонується схема взаємозв'язку підприємств з вищими навчальними закладами, коледжами, технікумами та професійно-технічними училищами області (рис. 7).

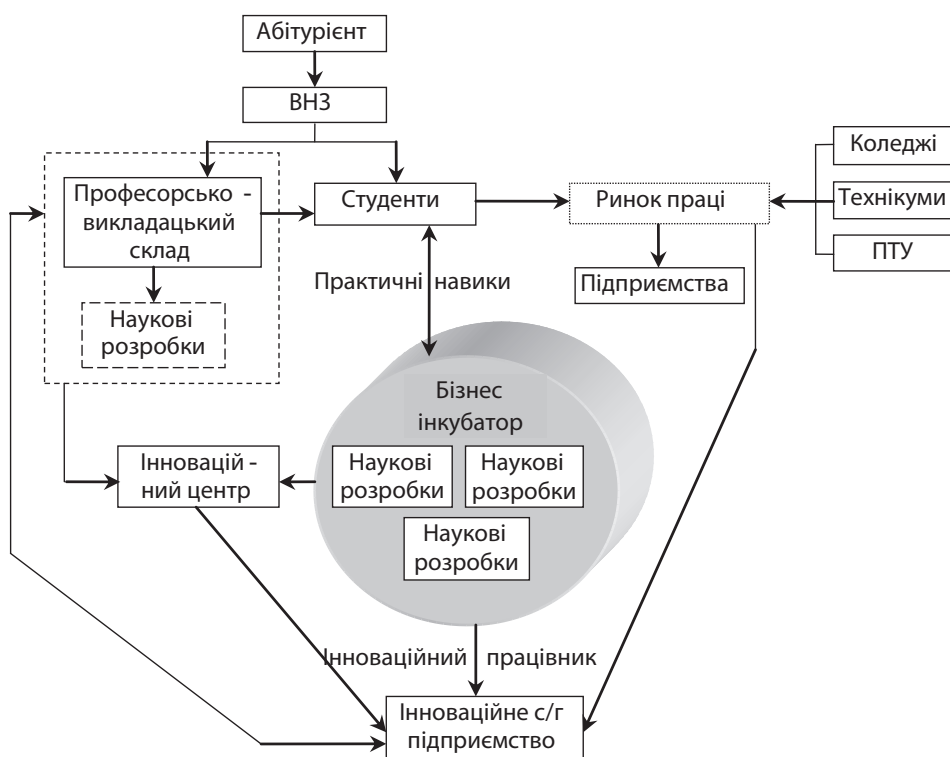


Рис. 7. Алгоритм взаємозв'язку підприємств з вищими навчальними закладами області (розроблено автором)

Оскільки інноваційна інфраструктура в регіоні є функціонально неповною, недостатньо розвинутою, то вона й не охоплює всі ланки інноваційного процесу. В інноваційному середовищі практично відсутні венчурні фонди та центри трансферу технологій. Не підтримується належним чином діяльність винахідників, раціоналізаторів, науковців, що мають завершені науково-технічні розробки. Не в повному обсязі використовуються освітній і науковий потенціал, насамперед вищих навчальних закладів, у сфері інформаційно-комунікаційних, високих наукоємних техноло-

гій, а також інформаційні ресурси системи науково-технічної та економічної інформації, зокрема бази даних технологій, науково-технічних досягнень. Не визначено механізм стимулювання створення інноваційної інфраструктури.

## ЛІТЕРАТУРА

1. Офіційний сайт Головного управління статистики у Кіровоградській області [Електронний ресурс]. – Режим доступу :



- <http://www.kirstat.kr.ua>. – Заголовок з титулу екрана.
2. Спрос и предложение на рынке труда и рынке образовательных услуг в регионах России [Электронный ресурс] : сб. докл. по материалам Пятой Все рос. науч.-практ. интернет-конф. (22–23 окт. 2008 г.). Кн. I. – Петрозаводськ : Изд-во ПетрГУ, 2008. – Кн. I. – 408 с. – Режим доступа : [http://labourmarket.ru/i\\_conf5/conf5/book/iconf5\\_book1.pdf](http://labourmarket.ru/i_conf5/conf5/book/iconf5_book1.pdf). – Заглавие с экрана.
  3. Левченко О. М. Професіональний потенціал: регуляторні механізми інноваційного розвитку : монографія / О. М. Левченко. – Кіровоград : КОД, 2009. – 375 с.
  4. Наукова та інноваційна діяльність в області : стат. зб. / Головне управління статистики у Кіровоградській області. – Кіровоград : [б. в.], 2010. – 78 с.

УДК 336.777.2

## ВИНИКНЕННЯ, СТАНОВЛЕННЯ ТА РОЗВИТОК ВЕКСЕЛЬНОГО РИНКУ В УКРАЇНІ

**Шевченко А. Ф., доктор економічних наук;  
Шевченко О. М., кандидат економічних наук**

Модернізація економіки України на основі інноваційно-інвестиційного розвитку потребує значних фінансових ресурсів, стабільного розвитку всіх галузей, своєчасних розрахунків між господарюючими суб'єктами. В практиці господарювання, як в економічно розвинутих країнах, так і тих, що розвиваються, чільне місце у вирішенні складних фінансових проблем посідає вексель.

Особливо зростає роль вексельного обігу в період фінансових, економічних криз та у післякризовий період. Аналіз практики застосування векселів в такі періоди свідчить, що оформлення заборгованості за допомогою векселів сприяє активізації платежів, погашенню взаємних боргів, скороченню дебіторсько-кредиторської заборгованості, мобілізації на внутрішньому ринку дешевих кредитних ресурсів для виходу економіки з кризових ситуацій.

Питанням теорії і практики вексельного обігу присвячено чимало наукових праць українських дослідників: С. Гуткевича, А. Демківського, М. Дем'яненка, О. Єфімова, М. Корінька, Ю. Куценка, В. Мельника, С. Мошенського, О. Романченка, Т. Рудненко, О. Федоренка, та інших, у яких висвітлено концептуальні основи формування вексельного ринку в Україні.

Метою даного дослідження є комплексний аналіз проблем виникнення, становлення та розвитку вексельного ринку в Україні; з'ясування причин, що заважають його цивілізованому функціонуванню; обґрунтування напрямів подальшого розвитку цього ринку в посткризовий період.

Вивчення та аналіз наукової літератури, практики вексельного обігу свідчить, що вексель є доволі складною економічною категорією. Це не може не впливати на процеси, пов'язані з його обігом. Теоретично обґрунтовуючи сутність цієї категорії важливо зазначити, що вексель є цінним папером, оскільки він відображає певні цінності і випускається на папері. Вексель – це борговий цінний папір, він посвідчує безумовне грошове зобов'язання векселедавця або його наказ третій особі сплатити після настання строку визначену суму грошей власнику векселя (векселедержателю) [1, с. 5].

Вексель є товаром. Але це товар своєрідний, тому що він відображає економічні відносини між своєрідними суб'єктами ринку з приводу особливого об'єкта. Економічні відносини при застосуванні простого векселя складаються між векселедавцем, тобто особою, яка виписує вексель і є платником за