

механізму розподілу ресурсів під тиском економічних стимулів система охорони здоров'я буде трансформуватися у бік оптимального співвідношення первинної, спеціалізованої і високоспеціалізованої лікувально-профілактичної допомоги.

Таким чином, поетапне впровадження соціальної страхової медицини може стати передумовою подолання кризи у медичній галузі та забезпечити формування принципово нової правової, соціально-економічної, фінансової та організаційної системи взаємовідносин між надавачами й одержувачами медичних послуг, яка має бути побудована на взаємній відповідальності сторін, системі підтримки в тому числі і фінансовій, та контролю з боку органів державної влади, місцевого самоврядування і страховиків [9, с. 52; 8, с. 94].

ЛІТЕРАТУРА

1. Шляхи реформування охорони здоров'я та медичне страхування в Україні (аналітична довідка МОЗ України): інформаційно-аналітичні матеріали до парламентських слухань // Охорона здоров'я України. – 2009. – № 2 (34). – С. 9–17.
2. Медичне середовище: структура та принципи побудови в умовах ринкової економіки / Г. В. Бесполудіна, А. А. Висоцький, А. В. Жила, М. С. Журавльова // Главный врач. – 2008. – № 12. – С. 28.
3. Концепція розвитку охорони здоров'я населення України. – Київ, Одеса: Моряк, 2001. – С. 12, 14–16.
4. Кардаш В. Е. Економічні аспекти страхової медицини і логістика в охороні здоров'я / В. Е. Кардаш, А. П. Зубович // Главный врач. – 2004. – № 4. – С. 45–48.
5. Марковська Н. С. Аналіз моделі фінансування системи охорони здоров'я в Україні / Н. С. Марковська, О. Ю. Косих // Главный врач. – 2004. – № 4. – С. 38–40.
6. Губар О. Є. Медичне страхування у країнах Європейського Союзу / О. Є. Губар // Фінанси України. – 2003. – № 7. – С. 130–136.
7. Алексеева А. Модели финансирования здравоохранения / А. Алексеева // Главный врач. – 2005. – № 2. – С. 83–84.
8. Котова С. С. Проблеми запровадження загальнообов'язкового державного медичного страхування в Україні / С. С. Котова // Економічний аналіз: зб. наук. пр. / Тернопільський нац. екон. ун-т. – Тернопіль: ТНЕУ, 2010. – Вип. 6. – С. 91–96.
9. Багатоканальна модель фінансування лікувально-профілактичних закладів (на прикладі медичних закладів Укрзалізниці) / Є. М. Кісельов, С. В. Бурлаєнко, І. Г. Кірпи та ін. // Главный врач. – 2004. – № 4. – С. 51–52.

УДК 338.21

ДИНАМІКА РУХУ УКРУПНЕНИХ ТРУДОВИХ ПОТОКІВ ПІД ВПЛИВОМ СТРУКТУРНОГО ДИСБАЛАНСУ РИНКУ ПРАЦІ В УКРАЇНІ

Н. Є. Муромець, кандидат економічних наук

Погіршення макроекономічної ситуації, зумовлене посиленням кризових явищ в економіці України, призвело до збільшення диспропорцій розвитку національного ринку праці наприкінці 2008 р. Насамперед це стосується розбалансування попиту та пропозиції звуження можливостей застосування праці,

збільшення масштабів безробіття. Виникає необхідність оцінити вплив структурного дисбалансу ринку праці України на посилення інтенсивності руху трудових потоків.

Еволюція досліджень в області руху населення й трудових ресурсів привела до виникнення об'єктивної необхідності комплексно-

го підходу щодо регулювання процесів руху працівників. Різні аспекти управління рухом робочих кадрів на ринку праці досліджували вітчизняні вчені, серед яких О. Амоша, С. Бандур, В. Канюк, О. Зайцев, А. Золотарьов, А. Колот, І. Крижко, Н. Лук'янченко.

Метою статті є визначення сучасних тенденцій руху укрупнених трудових потоків в Україні під впливом структурних диспропорцій національного ринку праці.

Чисельність зайнятого населення віком 15–70 років 2009 р. проти 2008 р. зменшилась на 780,8 тис. осіб, або на 3,7 %, та становила

20,2 млн осіб, а 2010 р. проти 2009 – знизилася на 0,4 % (рис. 1). Значення показника чисельності зайнятих упродовж 2009 р. становило 20,19 млн осіб, що на 2,6 % нижче за аналогічну оцінку на кінець докризового 2006 р. Можна сказати, що вплив кризи на зайнятість обмежився тим, що він «зрізав» нарід, що утворився протягом буму 2007 – першої половини 2008 рр. Але вже в першому півріччі 2011 р. з'явилася позитивна тенденція – чисельність зайнятих почала рости і становила 20,24 млн осіб.

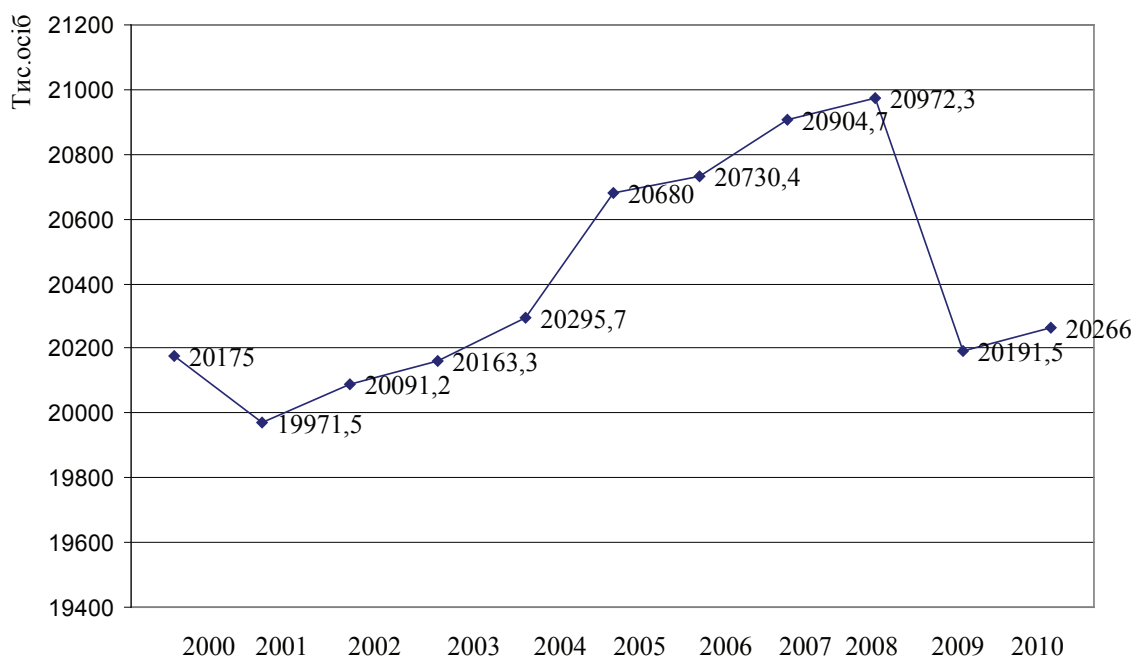


Рис. 1. Динаміка кількості зайнятих в Україні протягом 2000–2010 рр., тис. осіб

Найменш позитивно складалася ситуація із зайнятістю у формальному секторі економіки. Зменшення кількості зайнятих у 2009 р. порівняно з 2008 р. найбільше відбулося у виробничих видах діяльності: у промисловості (на 29,4 %), будівництві (на 16,4 %), сільському господарстві (на 16,3 %). Водночас збільшення обсягів зайнятості було зафіксовано у сферах транспорту та зв'язку, охорони здоров'я, операціях з нерухомим майном, діяльності домашніх господарств та інших видах економічної діяльності [1].

За результатами дослідження укрупнених трудових потоків на національному ринку

праці слід зазначити, що їх рух відбувається між статусами в зайнятості (це потоки «зайняті – безробітні – економічно неактивне населення»). Розглядаючи показники сальдо потоків на ринку праці України (табл. 1), слід зазначити зміну позитивного сальдо притоку у категорію зайнятих у період 2007–2008 рр. на негативне значення протягом 2008–2009 рр. Одночасно відбулося зростання позитивного сальдо за категорією безробітні, яке становило у 2008–2009 рр. 533,7 тис. осіб, та суттєве скорочення негативного сальдо економічно активного населення на 700 тис. осіб.

Таблиця 1

Динаміка чисельності окремих категорій населення України, тис. осіб

Категорія населення	Рік			
	2007	2008	2009	2010
Економічно активне	22322,30	22397,40	22150,30	22051,60
у тому числі зайняте	20904,70	20972,30	20191,50	20266,00
безробітні	1417,60	1425,10	1958,80	1785,60
Економічно неактивне	13900	13000	12800	12600
Постійне населення	8422,3	9397,4	9350,3	9451,6
Зайняті в неформальному секторі економіки	4661,7	4563,8	4469,9	4649,2
Зайняті в формальному секторі економіки	16243,00	16408,50	15721,60	15616,80

Динаміка ринку праці протягом 2008–2010 рр. свідчать про протилежні тенденції напрямки руху трудових потоків порівняно з попереднім періодом, а саме відбувся додатковий приток в категорію зайнятих, який стано-

вить 74,5 тис. осіб, і одночасний відтік із категорії безробітних і економічно неактивного населення – 173,2 та 200 тис. осіб відповідно (табл. 2).

Таблиця 2

Сальдо трудових потоків на ринку праці України, тис. осіб

Рік	Сальдо потоків за категорією «зайняті»	Сальдо потоків за категорією «безробітні»	Сальдо потоків за категорією «економічно неактивне населення»	Сальдо потоків, зайнятих у неформальному секторі	Сальдо потоків, зайнятих у формальному секторі
2008	+67,60	+7,50	-900,00	-97,90	+165,50
2009	-780,80	+533,70	-200,00	-93,9	-686,90
2010	+74,50	-173,20	-200,00	+179,3	-104,80

Якщо дослідити структуру сальдо на рис. 2 за категорією зайнятих, то слід визнати, що позитивне сальдо зайнятих упродовж 2008 р. було отримано за рахунок суттєвого притоку зайнятих у формальний сектор економіки (165 тис. осіб) при одночасному відтоку з неформального сектора (97,9 тис. осіб).

Негативне сальдо зайнятих у 2009 р. у розмірі 780,8 тис. осіб було отримано за рахунок одночасного відтоку з обох секторів, але найбільший відтік відбувався з формального сектора і становив 2009 р. 686,9 тис. осіб. Протягом посткризового 2010 р. загальне сальдо зайнятих отримало позитивне значення +74,5 тис. осіб за рахунок притоку зайнятих у формальному секторі (+179,3 тис. осіб) і відтоку з неформального (-104,8 тис. осіб) (рис. 3).

Розбіжність у темпах скидання робочих місць у всій економіці і в її формальному сек-

торі означає, що попри глибоку економічну кризу, зайнятість у неформальному секторі скорочувалася упродовж 2009 р. меншими темпами, ніж у формальному – на 2 %. Нижчі темпи спаду зайнятості в неформальному секторі дозволили частково абсорбувати робочу силу, яка вивільнялася з підприємств формального сектора. З одного боку, це свідчить про те, що неформальна зайнятість, як і раніше, залишається ефективною амортизацією навіть надсильних шоків на ринку праці. З другого боку, звідси можна зробити висновок, що криза сприяла подальшої деформалізації структури зайнятості української економіки.

Слід зазначити, коефіцієнт обороту зі звільнення у 2009 році, який дорівнював 28,75 %, був нижчий, ніж у докризовий 2007 р. – 30,7 % (рис. 3).

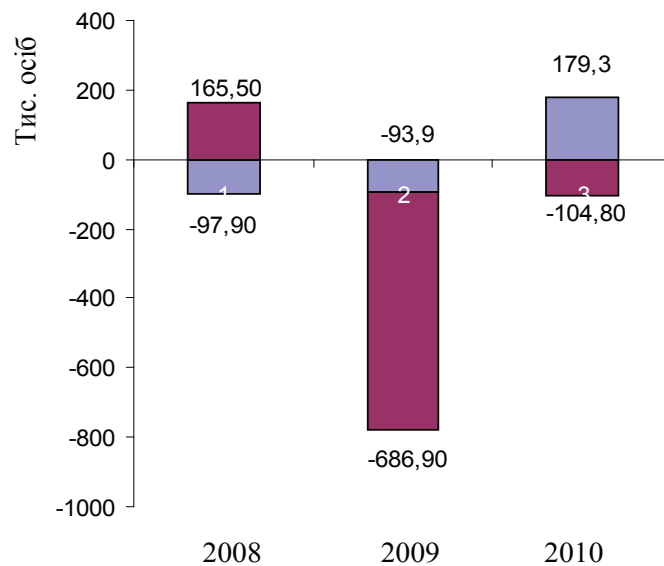


Рис. 2. Структура сальдо зайнятих у секторах економіки протягом 2008–2010 рр., тис. осіб: ■ – сальдо зайнятих у формальному секторі економіки; ■ – сальдо зайнятих у неформальному секторі економіки

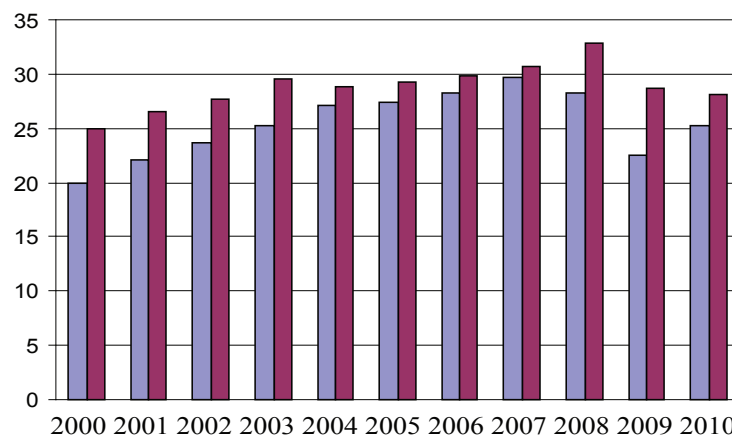


Рис. 3. Динаміка коефіцієнтів обороту з прийому та звільнення: ■ – коефіцієнт обороту з прийому; ■ – коефіцієнт обороту зі звільнення

Якщо коефіцієнт вибуття (28,7 %) перевищував коефіцієнт прийому (22,5 %) в цілому в економіці на 6,2 в. п., то більш суттєву різницю між цими показниками зафіксовано у будівництві (на 23,3 в. п.), водному транспорті (на 21,4 в. п.), та ін.

Всупереч катастрофічним прогнозам криза не викликала скільки-небудь помітної активізації вибуття робочої сили: її відтік з підприємств залишався практично таким же, яким він був у докризовий період. Зовсім іншою була динаміка коефіцієнта з прийому на вільні

робочі місця: якщо 2007 р. коефіцієнт обороту з найму становив 29,7 %, то 2009 р. – 22,5 %, тобто зменшився на 7,5 в. п.

Таким чином, скорочення зайнятості в національній економіці було здійснено цілком за рахунок згорання прийому при збереженні колишньої інтенсивності вибуття. Це свідчить про специфіку національного ринку праці України: оскільки оборот робочої сили завжди був на ньому виключно високим, то для скорочення чисельності персоналу підприємствам зовсім не обов'язково вдаватися до активіза-

ції звільнень, оскільки їм достатньо лише на якийсь час «заморозити» прийом.

Зна основі результатів проведеного дослідження слід визнати, що початкові негативні тенденції економічної кризи виявилися настільки сильним, що під їх дією відбулося різке погіршення всіх ключових індикаторів ринку праці. Попри достатньо активну кількісну реакцію показників ринку праці, скорочення зайнятості було явно непропорційним глибині економічного спаду національної економіки.

Головним інструментом адаптації, який був задіяний вітчизняними підприємствами, стало різке «стиснення» тривалості робочого часу за рахунок широкого використання різних «нестандартних» режимів праці. Без цього «скидання» зайнятості та зростання безробіття виявилися б незрівнянно сильніше.

Таким чином, скорочення зайнятості в національній економіці було здійснено цілком

за рахунок згортання прийому при збереженні колишньої інтенсивності вибуття, тобто свідчить про специфічність національного ринку праці України: оскільки оборот робочої сили завжди був на ньому виключно високим, то для скорочення чисельності персоналу підприємствам зовсім не обов'язково вдаватися до активізації звільнень, оскільки їм достатньо лише на якийсь час «заморозити» прийом.

ЛІТЕРАТУРА

1. Статистично-аналітичний огляд стану ринку праці України у протягом 2000–2010 рр. та щорічні звіти [Електронний ресурс] / Державний комітет статистики України. – Режим доступу : <http://www.ukrstat.gov.ua> (24.11.2010 р.). – Назва з екрана.

УДК 377.125

РОЗРОБКА МЕХАНІЗМІВ ЗАЛУЧЕННЯ ІНВЕСТИЦІЙ У РЕГІОНИ УКРАЇНИ

О. О. Малинська

Аналіз інвестиційної привабливості регіонів України протягом останніх п'яти років показує, що більшість із них мали несприятливий інвестиційний клімат, що характеризується низьким/зниженим інвестиційним потенціалом і високим/помірним інвестиційним ризиком. Саме тому актуалізується завдання щодо створення моделі організаційно-економічного та правового механізму підвищення інвестиційної привабливості регіону.

Підвищення рівня інвестиційної привабливості регіону не є самоціллю. Це виробнича мета, яка виникає з необхідності залучення інвестицій у регіон. Тому механізм повинен бути націлений на створення умов, що сприяють залученню потенційних інвесторів, і на підвищення інвестиційної активності в регіоні.

Метою статті є дослідження механізмів залучення інвестицій в економіку регіону.

Результативність інвестиційної діяльності в регіоні значною мірою залежить від ефективності системи управління функціонування формуванням, організацією та регулюванням інвестиційного процесу. Категорія «механізм» розглядається в кількох аспектах: господарському, економічному, організаційному, інвестиційному.

Господарський механізм – проміжна ланка між продуктивними силами, виробничими відносинами і надбудовою. Господарський механізм – сукупність організаційних структур і конкретних форм і методів управління, а також правових норм, за допомогою яких реалізуються діючі в конкретних умовах економічні закони, процес відтворення.