

УДК 614.849

В.В. Присяжнюк, О.П. Жихарев, О.М. Крикун, С.П. Савинський, М.В. Єрмаков

КРИТЕРІЇ УТВОРЕННЯ ДЕРЖАВНИХ ПОЖЕЖНО-РЯТУВАЛЬНИХ ПІДРОЗДІЛІВ (ЧАСТИН) ОПЕРАТИВНО-РЯТУВАЛЬНОЇ СЛУЖБИ ЦИВІЛЬНОГО ЗАХИСТУ В АДМІНІСТРАТИВНО-ТЕРИТОРІАЛЬНИХ ОДИНИЦЯХ УКРАЇНИ

Проведено аналіз документів, які регламентують критерії утворення пожежно-рятувальних підрозділів (частин) в Україні та деяких закордонних країнах. На підставі проведеного аналізу визначено основні критерії утворення державних пожежно-рятувальних підрозділів (частин) Оперативно рятувальної служби цивільного захисту в адміністративно-територіальних одиницях України, які запропоновані та викладені у проекті постанови Кабінету Міністрів України.

Ключові слова: критерії, пожежно-рятувальні підрозділи (частини), радіус обслуговування, нормативи прибуття.

V. Prysiazhnyuk, O. Zhikharev, O. Crikun, S. Savynskyu, M. Ermakov

CRITERIA EDUCATION STATE FIRE AND RESCUE UNITS (PARTS) RESQUE CIVIL DEFENCE IN ADMINISTRATIVE-TERRITORIAL UNITS UKRAINE

The analysis of the documents governing the criteria for the formation of fire- rescue units (units) in Ukraine and several foreign countries . Based on the analysis the basic criteria for the establishment of the fire and rescue units (parts) Operational Rescue Service of Civil Protection in the administrative-territorial units of Ukraine , proposed and outlined in the draft resolution of the Cabinet of Ministers of Ukraine.

Keywords: criteria, fire and rescue units (parts), the range of service standards arrival.

На сьогоднішній день в Україні державні пожежно-рятувальні підрозділи (частини) утворюються, як правило, на базі пожежних депо, як місця базування на певній території.

Пожежне депо – спеціальний будинок (споруда), в якому розміщується особовий склад та пожежно-рятувальна техніка пожежно-рятувального підрозділу. Основний принцип їх розміщення полягає в тому, щоб пожежно-рятувальний підрозділ у будь-який момент мав змогу оперативно прибути (в межах району виїзду) до місця виклику та виконати свої функціональні обов'язки. Відповідно до [1] район виїзду підрозділу – визначена наказом відповідного начальника територія, межі якої встановлюються за назвами конкретних вулиць (у містах) чи назвами населених пунктів (у районах області) або адміністративно-територіальним розподілом, на якій згідно з розкладом виїзду (планом залучення сил та засобів) передбачено першочергове направлення підрозділу Державної служби України з надзвичайних ситуацій (далі - ДСНС України) за викликом на ліквідацію пожежі, надзвичайної ситуації, наслідків аварії, катастрофи, стихійного лиха тощо. При цьому тривалість прибуття сил і засобів пожежно-рятувальних підрозділів до місця виклику має відповідати допустимим часовим інтервалам, зумовленим закономірностями розвитку і рівнем ризику конкретної події, та бути економічно виправданою.

Об'єктом дослідження є діяльність державних пожежно-рятувальних підрозділів (частин) Оперативно-рятувальної служби цивільного захисту в адміністративно-територіальних одиницях в Україні та за кордоном.

Предметом дослідження є чинники впливу на ефективність діяльності державних пожежно-рятувальних підрозділів (частин) Оперативно-рятувальної служби цивільного захисту в адміністративно-територіальних одиницях України.

Останнім часом розв'язання завдання з обґрунтування утворення державних пожежно-рятувальних підрозділів (частин) Оперативно - рятувальної служби цивільного захисту в адміністративно-територіальних одиницях України для захисту від пожеж та інших надзвичайних ситуацій набуло особливого значення. Це пов'язано зі змінами, що відбулися у сфері цивільного захисту. Зокрема, відповідно до вимог наказу ДСНС України [2] та Плану організації виконання Кодексу цивільного захисту України [3] співробітники Українського науково-дослідного інституту цивільного захисту розробили проект постанови Кабінету Міністрів України "Про затвердження критеріїв утворення державних пожежно-рятувальних підрозділів (частин) Оперативно-рятувальної служби цивільного захисту в адміністративно-територіальних одиницях та переліку суб'єктів господарювання, де утворюються такі підрозділи (частини)".

Метою роботи було розроблення проекту нормативно-правового акта, спрямованого на вдосконалення державного управління у сфері пожежної безпеки, захисту населення і територій від наслідків надзвичайних ситуацій техногенного та природного характеру, пов'язаного із виконанням вимог Кодексу цивільного захисту України [4]; координація та проведення робіт, пов'язаних із рятуванням людей під час пожеж та надзвичайних ситуацій; своєчасне реагування на надзвичайні ситуації, їх наслідки та гасіння пожеж тощо.

Проектом цього документу передбачено визначення "Критеріїв, за якими утворюються державні пожежно-рятувальні підрозділи (частини) Оперативно-рятувальної служби цивільного захисту в адміністративно-територіальних одиницях" та "Перелік суб'єктів господарювання, де утворюються державні пожежно-рятувальні підрозділи Оперативно-рятувальної служби цивільного захисту" згідно з вимогами щодо внесення суб'єктів господарювання до переліку підприємств, які мають стратегічне значення для економіки й безпеки держави та водночас належать до суб'єктів господарювання з високим ступенем ризику у сфері техногенної та пожежної безпеки, мають категорію з цивільної оборони (цивільного захисту) [5, 6].

Критерії, за якими утворюються державні пожежно-рятувальні підрозділи (частини) Оперативно-рятувальної служби цивільного захисту в адміністративно-територіальних одиницях, визначають:

- кількість жителів міста або іншого населеного пункту;
- радіус обслуговування одним державним пожежно-рятувальним підрозділом (частиною);
- нормативи прибуття державних пожежно-рятувальних підрозділів (частин) до місця виклику.

Враховуючи кількість жителів у містах та інших населених пунктах, для розміщення в пожежному депо техніки, визначаються кількість та тип пожежних автомобілів на підставі вимог діючих державних будівельних норм [7], в яких також, наведена площа земельних ділянок для будівництва пожежних депо.

Одним із головних показників, що впливає безпосередньо на час прибуття підрозділів до місця виклику, є радіус виїзду. Радіус обслуговування державним пожежно-рятувальним підрозділом (частиною), в зоні виїзду якого є промислові підприємства, визначається на підставі діючих державних будівельних норм і правил. Згідно з [7] (таблиця 6.1 підпункт 15), радіус обслуговування одним підрозділом пожежної охорони (незалежно від її виду) не повинен перевищувати 3 км по дорогах загального користування.

Для боротьби з пожежами на підприємствах встановлені вимоги щодо розташування пожежних депо, які регламентуються [8, 9]. Відповідно до вимог зазначених норм пожежні депо розташовують на земельних ділянках, що прилягають до доріг загального користування. Пожежне депо, як правило, повинне обслуговувати групу підприємств. У разі коли підприємство не підпадає під зону обслуговування існуючих пожежних депо, на його території необхідно передбачити власне пожежне депо. Радіус його дії: для підприємств із виробництвами категорії А, Б та В, що займають більше 50 % всієї площі забудови - 2 км; якщо підприємства цих же категорій займають до 50 % площі забудови і підприємств із

виробництвом категорії Г та Д - 4 км. У разі перевищення вказаного радіуса на майданчиках сільськогосподарських підприємств передбачається пожежний пост на одну автомашину, який розташовується у вбудованій виробничій або підсобній будівлі.

Головною метою встановлення часового обмеження у створенні та розміщенні державних пожежно-рятувальних підрозділів (частин) є забезпечення ефективної своєчасної допомоги (рятування людей) та протидії пожежам. Враховуючи, що сучасне житлове (офісне) приміщення площею до 20 м² повністю знищується вогнем (вигоряє) протягом 6 хв., а за 2 хв. з моменту початку горіння, виникає реальна загроза здоров'ю та життю людини, доцільно ввести норми припустимого часу прибуття державних пожежно-рятувальних підрозділів (частин) до місця виклику й від цього формувати підходи до кількості пожежно-рятувальних підрозділів (частин) та місць їхнього розташування. Своєчасність прибуття пожежно-рятувальних підрозділів до місця виклику напряму залежить від середньої площі району виїзду (кв. км) пожежно-рятувальних підрозділів (частин). З наведеної таблиці видно, що в тих містах, де цей показник найменший, реальна загроза здоров'ю та життю людини є мінімальною.

Що стосується застосування такого показника як граничний час слідування, то в деяких країнах не існує нормативів щодо тривалості слідування підрозділів до місця виклику (Польща, Угорщина), однак у більшості країн ці показники визначено, зокрема у Німеччині - 15 хв., у Франції - 20 хв. [10]. В таблиці наведено порівняльні дані щодо кількості пожежних депо, площі району, населення і території та середньої тривалості часу слідування до місця пожежі в найбільших містах світу.

Таблиця — Порівняльні дані щодо кількості пожежних депо, площі району, населення, території та середньої тривалості часу слідування до місця пожежі в найбільших містах світу.

Показник	Нью-Йорк	Токіо	Париж	Санкт-Петербург	Москва	Київ
Територія (кв. км)	790	720	105	1439	2510	839
Населення (млн. чол.)	8,4	12,6	2,2	5,03	11,9	2,8
Депо (кількість, одн.)	217	229	24	55	74	24
Середня площа району виїзду (кв. км)	3,6	3,1	4,4	11,5	13,5	26,3
Середній час слідування (хв.)	2-3	2-3	2-3	6-7	9-10	13,9

Наведені в таблиці дані дозволяють простежити певні тенденції, що спостерігаються в провідних країнах світу, а саме: для скорочення часу прибуття до місця виникнення пожежі (надзвичайної ситуації) необхідно створювати нові пожежні депо.

На рисунку 1 наведено графік середньої тривалості часу прибуття пожежно-рятувальних підрозділів до місця виклику по Україні (містах та селах) з 2000 по 2012 роки.

На пожежах визначають три періоди: вільний розвиток, локалізація та ліквідація. Вільний розвиток пожежі – це період часу, за який збільшується зона горіння та ймовірність впливу небезпечних чинників пожежі. У нашому випадку мова йде щодо тривалості вільного розвитку пожежі.

Тривалість вільного розвитку пожежі (з моменту початку (виявлення) пожежі до початку гасіння) є вирішальним фактором, від якого залежить масштаб та розвиток пожежі, успіх гасіння, наслідки пожежі тощо. Вона залежить від часу збору та виїзду по тривозі, слідування та прибуття пожежно-рятувальних підрозділів до місця пожежі, своєчасності проведення розвідки пожежі, вірності визначення вирішальних напрямків введення сил та засобів, ефективності використання вогнегасних речовин, вмiлого керування гасінням пожежі.

За результатами проведеного аналізу до проекту постанови Кабінету Міністрів України закладено норматив щодо прибуття після повідомлення про пожежу до місця виклику, і він не повинен перевищувати: на територіях міст - 10 хв.; у населених пунктах,

поза межами міста, - 20 хв. Встановлені нормативи з урахуванням метеорологічних умов, сезонних особливостей та стану доріг можуть бути перевищені, але не більше ніж на 5 хв.

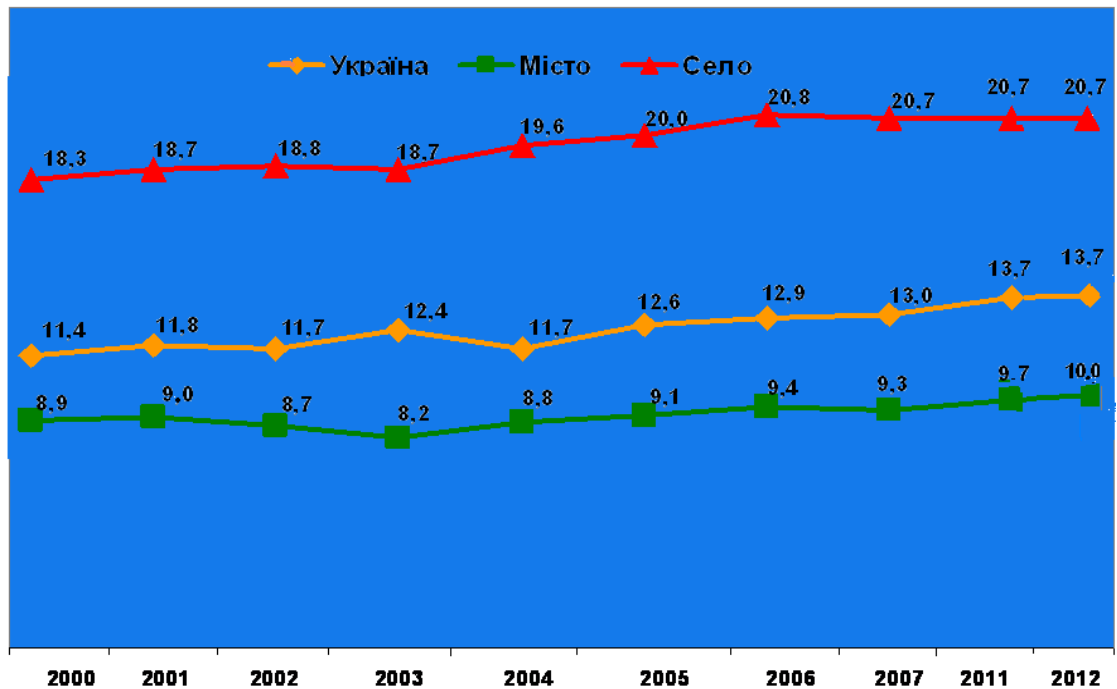


Рисунок 1 – Графік середньої тривалості часу прибуття пожежно-рятувальних підрозділів до місця виклику (місто, село), хв.

Треба зазначити, що таким чином вже працюють підрозділи бригад екстреної (швидкої) медичної допомоги [11]. Введення такого критерію дозволить впорядкувати організацію дорожнього руху а головне, дасть поштовх у напрямі виховання культури дотримання правил безпеки руху у водіїв автотранспорту для забезпечення проїзду пожежно-рятувальних автомобілів. Також такий підхід внесе зміну до порядку розміщення нових пожежних депо (на перспективу), отже у генеральні плани розвитку населених пунктів мають бути включені питання влаштування, розміщення пожежних депо з тією щільністю, яка регламентується нормативами. Основне в цих вимогах - розвивати мережу пожежних депо, тобто, керівникам населених пунктів дається вибір, - або поліпшувати якість доріг, щоб швидше діставалися пожежні підрозділи до місця виклику, або будувати пожежні депо таким чином, щоб забезпечити виконання нормативу.

У Російській Федерації умовою, на підставі якої треба визначати дислокацію підрозділів пожежної охорони на території поселень та міських округів є час прибуття першого підрозділу до місця виклику (не повинен перевищувати 10 хв. - в містах та міських округах, 20 хв. - у сільських поселеннях), що викладено в [12]. Проте все більшого значення для забезпечення місць дислокації пожежно-рятувальних підрозділів набувають математичні методи розв'язання задач [13]. Так, за нормативним документом [13] відомі такі методики розрахунків, а саме: визначення кількості та місця дислокації підрозділів пожежної охорони, визначення максимально допустимої відстані від об'єкта можливого виникнення пожежі до найближчого пожежного депо. Практика розрахунків в Російській Федерації показує: для того, щоб виконати встановлений норматив у містах, радіус виїзду повинен бути приблизно 3,8 км., а в сільських населених пунктах - 11,7 км. Практично доведено, що найбільшою проблемою як в Російській Федерації, так і Україні є забезпечення охорони пожежно-рятувальними підрозділами сільської місцевості. Існують невеликі села з незначною кількістю мешканців, але вони є віддаленими територіально від існуючих пожежно-

рятувальних підрозділів і тому час прибуття до таких пунктів в рази перевищує нормований. Отже при розв'язанні таких проблем російські вчені запропонували створити оперативні зони, які б обслуговувались добровільними підрозділами.

На сьогоднішній день у Російській Федерації діють чинні норми [14], де викладені основні вимоги до проектування об'єктів пожежної охорони, до складу яких входять пожежні депо. Залежно від призначення, кількості техніки, складу та площі приміщень пожежні депо поділяють на відповідні типи:

- тип I пожежні депо (на 6, 8, 10 та 12 одиниць техніки) для охорони міст;
- тип II центральні пожежні депо (на 2,4 та 6 одиниць техніки) для охорони міст;
- тип III центральні пожежні депо (на 6,8,10 та 12 одиниць техніки) для охорони підприємств;
- тип IV пожежні депо (на 2, 4 та 6 одиниць техніки) для охорони підприємств;
- тип V пожежні депо (на 2 та 4 одиниці техніки) для охорони населених пунктів (окрім міст).

Також за цим нормативним документом [14] визначається кількість пожежних депо і пожежних автомобілів для міст та інших населених пунктів.

У деяких європейських країнах для розв'язання проблеми щодо забезпечення пожежної безпеки в містах та сільській місцевості застосовують пожежні пости. Ці пости входять до складу пожежних частин та облаштовуються у віддалених від спеціальних пожежних частин місцях на відстані, яка перевищує радіус обслуговування або фактичний час прибуття пожежно-рятувальних підрозділів.

Крім того, в рамках виконання вищезазначених робіт було проведено моніторинг законодавства України стосовно переліку суб'єктів господарювання, де утворюються державні пожежно-рятувальні підрозділи Оперативно-рятувальної служби цивільного захисту. На підставі проведеного аналізу наведено низку галузей, де на сьогоднішній день вже утворені державні пожежно-рятувальні підрозділи та запропоновано ті, які цього потребують.

Утворення об'єктових підрозділів державної пожежної охорони розроблено на основі переліку особливо важливих та режимних об'єктів та переліку підприємств, на яких в обов'язковому порядку повинні утворюватися підрозділи державної пожежної охорони, функціонування яких здійснюється на госпдоговірних засадах.

До проекту постанови Кабінету Міністрів щодо переліку суб'єктів господарювання, де утворюються державні пожежно-рятувальні підрозділи (частини) ОРСЦЗ, та функціонують, у тому числі на підставі договорів про охорону від пожеж суб'єктів господарювання, запропоновано включити:

1. Об'єкти національної економіки, що відносяться до категорій з цивільного захисту (особливої важливості, першої та другої категорії):

1.1. Нафтогазової промисловості: об'єкти з переробки, добування газу та газового конденсату;

1.2. Хімічної та нафтохімічної промисловості:

вибухо- і пожежонебезпечні об'єкти на підприємствах хімічної, нафтохімічної, нафтопереробної, газопереробної, хіміко-фармацевтичної, лісохімічної, целюлозно-паперової галузей; шинні підприємства; підприємства з виготовлення вибухових матеріалів і виробів на їх основі, виготовлення та утилізації боєприпасів;

1.3. Металургійної промисловості: об'єкти коксохімічного, агломераційного, вогнетривкого, доменного, сталеплавильного, прокатного, кисневого, феросплавного, ливарного, титаномагнієвого виробництва;

1.4. Машинобудування: об'єкти космічної галузі, літако- і суднобудування, виготовлення військової техніки, обладнання та озброєння;

1.5. Енергетики: атомні електростанції; теплові електростанції;

1.6. Оборонно-промислового комплексу;

2. Територію зони відчуження і зони безумовного (обов'язкового) відселення та Державне спеціалізоване підприємство "Чорнобильська атомна електростанція" – на бездоговірній основі;

3. Управління адміністративними будинками Державного управління справами: адміністративні будівлі Адміністрації Президента України, Ради національної безпеки та оборони України та Державних резиденцій – на бездоговірній основі, що знаходяться на балансі Управління адміністративними будинками;

4. Управління адміністративними будинками Управління справами апарату Верховної Ради України: адміністративні будівлі Верховної Ради України – на бездоговірній основі, що знаходяться на балансі Управління адміністративними будинками;

5. Управління адміністративними будинками Господарсько-фінансового департаменту Секретаріату Кабінету Міністрів України: адміністративні будівлі Кабінету Міністрів України – на бездоговірній основі, що знаходяться на балансі Управління адміністративними будинками;

6. Міські комунальні підприємства: метрополітени;

7. Об'єкти національного культурного надбання, що мають виняткове історичне, художнє, наукове та інше культурне значення для формування вітчизняного культурного простору і визначають внесок Українського народу у всесвітню культурну спадщину;

8. Театри із загальною кількістю місць 800 і більше, що мають історичну або архітектурну цінність;

9. Торгівельно-розважальні центри (комплекси), підприємства торгівлі та дозвілля, розташовані в підземному просторі та інше (за зверненням суб'єкта господарювання).

Таким чином, прийняття запропонованої постанови Кабінету Міністрів України сприятиме вдосконаленню державного управління у сфері пожежної безпеки, захисту населення і територій від наслідків надзвичайних ситуацій техногенного та природного характеру, об'єднанню сил і засобів для ліквідації пожеж, аварій, катастроф, стихійного лиха тощо. Застосування відповідних критеріїв дозволить обґрунтовано здійснювати необхідні розрахунки та визначати місця розташування пожежних депо з урахуванням тривалості прибуття до місця події (виклику) пожежно-рятувальних підрозділів.

Виходячи з вищенаведеного можна сформулювати такі висновки:

1. Визначена необхідність розроблення та впровадження нормативного акта в Україні, який регламентує утворення державних пожежно-рятувальних підрозділів (частин) Оперативно рятувальної служби цивільного захисту в адміністративно-територіальних одиницях України як одного з факторів, який впливає на зменшення тривалості вільного розвитку пожежі.

2. За результатами проведеного аналізу встановлено, що основними критеріями, за яких утворюються державні пожежно-рятувальні підрозділи (частини) Оперативно-рятувальної служби цивільного захисту в адміністративно-територіальних одиницях, є: кількість жителів населеного пункту; радіус обслуговування одним державним пожежно-рятувальним підрозділом (частиною); нормативи прибуття державних пожежно-рятувальних підрозділів (частин) до місця виклику.

3. Застосування такого показника як гранична тривалість руху підрозділів ОРС ЦЗ до місця виклику потребує внесення змін до порядку розміщення нових пожежних депо (на перспективу). Таким чином проєктанти у генеральних планах розвитку міст та населених пунктів повинні враховувати цей критерій під час улаштування, розміщення пожежних депо з тією щільністю, яка регламентується нормативами. Головне, що покладено в основі таких вимог - розвиток мереж пожежних депо для пожежно-рятувальних підрозділів (частин). Цей часовий показник не ставить у глухий кут пожежно-рятувальні підрозділи, які з тих чи інших причин (значний радіус обслуговування підрозділу, відсутність належних доріг тощо) не в змозі прибути до місця виклику у встановлений термін, а, навпаки, дозволяє удосконалити їхню роботу. Отже, утворення додаткових пожежних депо в адміністративно-територіальних одиницях України – це потреба сьогодення.

СПИСОК ЛІТЕРАТУРИ

1. Наказ МНС України від 31 жовтня 2008 року № 794 "Тимчасовий порядок організації внутрішньої, гарнізонної та караульної служб МНС України".
2. Наказ ДСНС України від 15 лютого 2013 року №19 "Про План організації виконання Кодексу цивільного захисту України в системі Державної служби України з надзвичайних ситуацій".
3. План організації виконання Кодексу цивільного захисту України від 2 жовтня 2012 року № 5403 схвалений на засіданні Кабінету Міністрів України 19 грудня 2012 року (протокол №97).
4. Кодекс цивільного захисту України прийнятий Верховною Радою України 2 жовтня 2012 № 5403-УІ.
5. Постанова Кабінету Міністрів України від 23 грудня 2004 року № 1734: "Про затвердження переліку підприємств, які мають стратегічне значення для економіки і безпеки держави".
6. Постанова Кабінету Міністрів України від 29 лютого 2012 року № 306: "Про затвердження критеріїв, за якими оцінюється ступінь ризику від провадження господарської діяльності та визначається періодичність здійснення планових заходів державного нагляду (контролю) у сфері техногенної та пожежної безпеки".
7. ДБН 360-92** "Містобудування. Планування і забудова міських і сільських поселень".
8. СНиП П-89-80* "Генеральные планы промышленных предприятий".
9. ДБП Б.2.4-3-95 "Генеральні плани сільськогосподарських підприємств".
10. Крайнюк О.І. Підходи до визначення місць дислокації та площі обслуговування підрозділів місцевої пожежної охорони / О.І.Крайнюк// Науковий вісник УкрНДІПБ: Науковий журнал. – Київ: УкрНДІПБ МНС України, 2008. - № 2(18). – С.180-185.
11. Постанова Кабінету Міністрів України від 21 листопада 2012 року № 1119 "Про норматив прибуття бригад екстреної (швидкої) медичної допомоги на місце події".
12. Методические рекомендации органам местного самоуправления по реализации Федерального закона от 6 октября 2003 года №131-ФЗ "Об общих принципах местного самоуправления в Российской Федерации" в области гражданской обороны, защиты населения и территорий от чрезвычайных ситуаций, обеспечения пожарной безопасности и безопасности людей на водных объектах МЧС России".
13. СВОД ПРАВИЛ 11.13130.2009 "Места дислокации подразделений пожарной охраны. Порядок и методика определения". МЧС России, 2009.
14. НПБ 101-95 "Нормы проектирования объектов пожарной охраны. Нормы пожарной безопасности".

