

УДК 581.527(477-21 Ужгород)

ДЕНДРОФЛОРА СКВЕРУ ПЛ. ШАНДОРА ПЕТЕФІ М. УЖГОРОДА ТА ЇЇ СУЧАСНИЙ СТАН

Гасинець Я.С., Бесеганич І.В., Кіш Р.Я., Сойма А.Д., Вакерич М.М.

Дендрофлора скверу пл. Шандора Петефі м. Ужгорода та її сучасний стан. – Я.С. Гасинець, І.В. Бесеганич, Р.Я. Кіш, А.Д. Сойма, М.М. Вакерич. – Проведені інвентаризаційні обстеження зелених насаджень скверу на пл. Шандора Петефі. Визначений та проаналізований таксономічний склад дендрофлори, встановлено співвідношення інтродукованих та аборигенних видів, а також розподіл за віком та висотою. Охарактеризований стан зелених насаджень, встановлені їх групи за ознаками декоративності.

Ключові слова: зелені насадження, дендрофлора парків і скверів, аборигенні і інтродуковані види, таксономічний аналіз, Ужгород, Закарпаття

Адреса: Ужгородський національний університет, кафедра ботаніки, вул. А. Волошина, 32, м. Ужгород, 88000, Україна, E-mail: hasinetsss@ukr.net

Public park dendroflora of Shandor Petefi square of Uzhhorod town and its present state. — Hasynets Ya., Besehanych I., Kish R., Soyma A., Vakerych M. – Inventory surveys of green plantations of the Shandor Petefi square are carried out. The taxonomy of the dendroflora has been determined and analyzed, the ratio of introduced and aboriginal species, and their distribution by age and height are established. The condition of green plantations is described; their groups are set on the basis of decorative features.

Key words: green plantations, public park dendroflora, Shandor Petefi Square, aboriginal and introduced species, taxonomic analysis, Uzhhorod, Transcarpathia

Address: Uzhhorod National University, Department of Botany, 32, Voloshyna str., Uzhhorod, 88000 Ukraine, E-mail: hasinetsss@ukr.net

Вступ

Зелені насадження в містах є важливою складовою інфраструктури і, крім непересічної естетичної, ландшафтної цінності, мають важливе функціональне значення. В урбанізованому просторі вони не тільки впливають на формування ландшафтів міського середовища, але й оздоровлюють повітряний басейн, покращують внутрішній стан міських забудов, створюють умови для відпочинку (Кучерявий 2005). Особливо важливою є роль зелених насаджень в умовах міста Ужгорода, який, за статистикою останніх років, увійшов до списку лідерів за показниками забруднення повітря (Лобко 2004).

На сьогодні в Ужгороді існує більше 30 парків і скверів різної площі, значна частина яких знаходиться в старій історичній частині. Серед парків та скверів 11 об'єктів природно-заповідного фонду – парків-пам'яток садово-паркового мистецтва місцевого (10) та загальнодержавного (Ботанічний сад УжНУ) значення (Браславець та ін. 2011). Вивченню зелених насаджень м. Ужгорода присвячено ряд праць, опублікованих ще в радянський період (Барбарич 1954; Липа 1960; Терлецький та ін. 1985; Фодор 1951, 1957, 1964; Фодор та ін. 1982). В останні десятиліття практично відсутні дослідження з інвентаризації зелених насаджень міста, так само,

як і не розроблені плани реконструкції, а останній генеральний план озеленення розроблений ще в далекому 1982 році (Комплексная ... 1982). Тому нагальним є проведення сучасного зрізу стану та видового складу зелених насаджень міста, перш за все в місцях їх компактного зростання – парках та скверах.

У зв'язку з капітальною реконструкцією пл. Шандора Петефі нами виконана інвентаризація та оцінка сучасного стану деревно-чагарникових порід скверу з метою розробки рекомендацій догляду за ними та зеленої реконструкції.

Матеріали і методика досліджень

Сквер на пл. Шандора Петефі розташований в історичній частині міста на лівому березі р. Уж. Закладений на початку 20-х років минулого століття (чехословацький період) по центру площі. Територія скверу зберегла практично незмінною з часу створення у північно-західній та центральній частинах і була частково розширена у південно-східній частині за радянського періоду (рис. 1). Нині площа скверу становить 0,75 га.

Сквер має витягнуту та неправильну форму, наближену до еліптичної. У ньому спостерігаються групові та лінійні посадки, найстаріші з яких, зокрема за участі лип та деяких видів хвойних, створені ще при його закладці. Відчутні поповнення асортименту, зокрема декоративними та гарно квітучими деревно-чагарниковими породами, були виконані у радянський період.

Сьогодні у сквері просторово можна виділити 3 зони – центральну, південно-східну (на розі вул. Мукачівської-Олександра Митрака) та північно-західну (на розі вул. Льва Толстого-Перемоги).

Оцінка видового складу деревно-чагарникових порід скверу виконана маршрутно-польовим методом у літньо-осінній період 2017 року.

Інвентаризацію здійснювали згідно з «Інструкцією з технічної інвентаризації зелених насаджень у містах та селищах міського типу України» та методичних рекомендацій щодо обліку зелених насаджень у населених пунктах України (Інструкція ... 2001; Методичні ... 2006). При цьому визначали вид, форму, кількість особин, умови місцезростання, вік, висоту, діаметр стовбура, розміри та форму крони. Висоту дерева вимірювали за допомогою лазерного дальноміра Nikon Forestry 550 Pro, діаметр стовбура – мірною вилкою. Вік дерева визначали за формулою $L = (K \times C) / 2$, де L – вік дерева, K – коефіцієнт, C – довжина кола (обхват) стовбура дерева.

Характеристика стану зелених насаджень визначалась у балах за методикою В.А. Алексеева [1]. Шкала оцінки життєвого стану дерев:

1 – стан добрий. Дерево здорове, немає зовнішніх пошкоджень крони і стовбура;

2 – стан задовільний. Дерево пошкоджене (ослаблене). Зниження загальної кількості листків на 30%, наявність до 30% всихаючих гілок, пошкодження листків до 30%;

3 – стан незадовільний. Дерево сильно пошкоджене (сильно ослаблене) – наявність тих самих ознак до 60%, відмирання верхівки крони;

4 – відмираюче дерево – крона зруйнована, щільність менше 15-20%, більше 70% гілок, в тому числі верхньої половини сухі або такі, що всихають.

При визначенні декоративності були прийняті загальні підходи характеристики природних декоративних властивостей, розроблені О.І. Колесніковим (Колесников 1974).

Назви таксонів аборигенної флори латинською наведені за S. Mosyakin, M. Fedoronchuk (Mosyakin, Fedoronchuk 1999), українською за «Определитель высших растений Украины» (Определитель ... 1987). Назви екзотів наведено з урахуванням довідників «Дендрофлора України. Дикорослі та культивовані дерева й кущі» (Кохно та ін. 2001; 2002; 2005), «The illustrated book of Trees and Shrubs» (The Illustrated ... 1998), «Stromy Evropy» (Spohnovi, Spohnovi 2013).

Результати досліджень.

За результатами інвентаризаційних обстежень на території скверу обліковано 115 екземплярів деревно-чагарникових порід (рис. 2). Дерева представлені 20 видами, з яких 8 видів голонасінні та 12 – покритонасінні. Найстарішими (з часів закладки скверу) є посадки липи, які є найчисельнішими – 45 екземплярів (липи серцелистої (*Tilia cordata* Mill.) – 38 особин, липи широколистої (*Tilia platyphyllos* Scop.) – 7 особин) (рис. 3). Декоративні та гарно квітучі породи представлені яблунями Недзвецького (*Malus niedzwetzkyana* Dieck.) (посадки радянського періоду) та сакурами (*Cerasus serrulata* (Lindley) G. Don) (посадки різних років). Із голонасінних (14 екземплярів) – біота східна (*Platycladus orientalis* (L.) Franco) та псевдотсуга тисолиста, або дугласія (*Pseudotsuga taxifolia* Lamb.) відносяться до старої посадки, інші – ялина європейська (*Picea abies* (L.) Karst.), ялина колюча (*Picea pungens* Engelm.), ялиця біла (*Abies alba* Mill.), тис ягідний (*Taxus baccata* L.), гінкго дволопатева (*Ginkgo biloba* L.) і сосна звичайна (*Pinus sylvestris* L.) є більш молодими посадками (рис. 4). Також виявлено самосів аличі (*Prunus cerasifera* Ehrh.), клену ясенolistого

(*Acer negundo* L.) та айланту найвищого (*Ailanthus altissima* (Mill.) Swingle), які надалі при аналізі матеріалу враховані не будуть.

Чагарники представлені 12 видами, з яких три є самосівом (ожина сиза, або звичайна (*Rubus caesius* L.), свидина кров'яна (*Swida sanguinea* (L.) Opiz), ліщина звичайна (*Corylus avellana* L.), та надалі при аналізі враховуватись не будуть. Найчисельнішим є сніжноягідник білий (*Symphoricarpos albus* (L.) Blake) – 13 екземплярів. Поодинокі ростуть магонія падуболиста (*Mahonia aquifolium* Nutt.), юкка нитчаста (*Yucca filamentosa* L.), самшит вічнозелений (*Buxus sempervirens* L.), кілька екземплярів садового жасмину звичайного (*Philadelphus coronarius* L.), форзиції середньої (*Forsytia × intermedia*), дейції шорсткої (*Deutzia scabra* Thunb.), бузка звичайного (*Syringa vulgaris* L.). Варто зазначити, що в сквері росте кілька кущів чайно-гібридних троянд (*Rosa* sp.), які за відсутності належного догляду, зокрема щільного задерніння ґрунту втратили декоративний вигляд.

Загалом таксономічний склад дендрофлори скверу охоплює 26 видів, які належать до 15 родин і 22 родів. Голонасінні представлені 4

родинами і 8 видами, покритонасінні – 11 родами та 18 видами. Найбільш чисельними є родини *Rosaceae* та *Pinaceae* (по 5 видів кожна). Три родини (*Tiliaceae*, *Hydrangeaceae*, *Oleaceae*) включають по два види, інші родини – по одному виду (табл. 1).

До інтродуцентів належить 16 видів (61,5% від загальної кількості): серед них дерева представлені 8 видами (зокрема, покритонасінні 5 видами, голонасінні – 3), кущі – 8 видами. Загальна кількість інтродукованих рослин становить 52 екземпляри (табл. 1).

Цікавою є знахідка в посадках скверу такого рідкісного екзоту як багряник японський (*Cercidiphyllum japonicum* Siebold et Zucc). Рід *Cercidiphyllum* об'єднує всього два види реліктових рослин, що більше 80 млн. років тому назад займали великі території в Євразії та Північній Америці. У наш час місцезростання багряника збереглись лише в широколистяних лісах Японії та Китаю. Восени його листя набуває не тільки ефектних відтінків (золотисто-жовтих та багряних), але й має своєрідний пряний аромат. Під час листопаду запах зникає (Екзотичні ... 2013; Довганюк, Попова 2009).



Рис. 1. Сквер незадовго після його заснування – 20-ті роки XX століття.

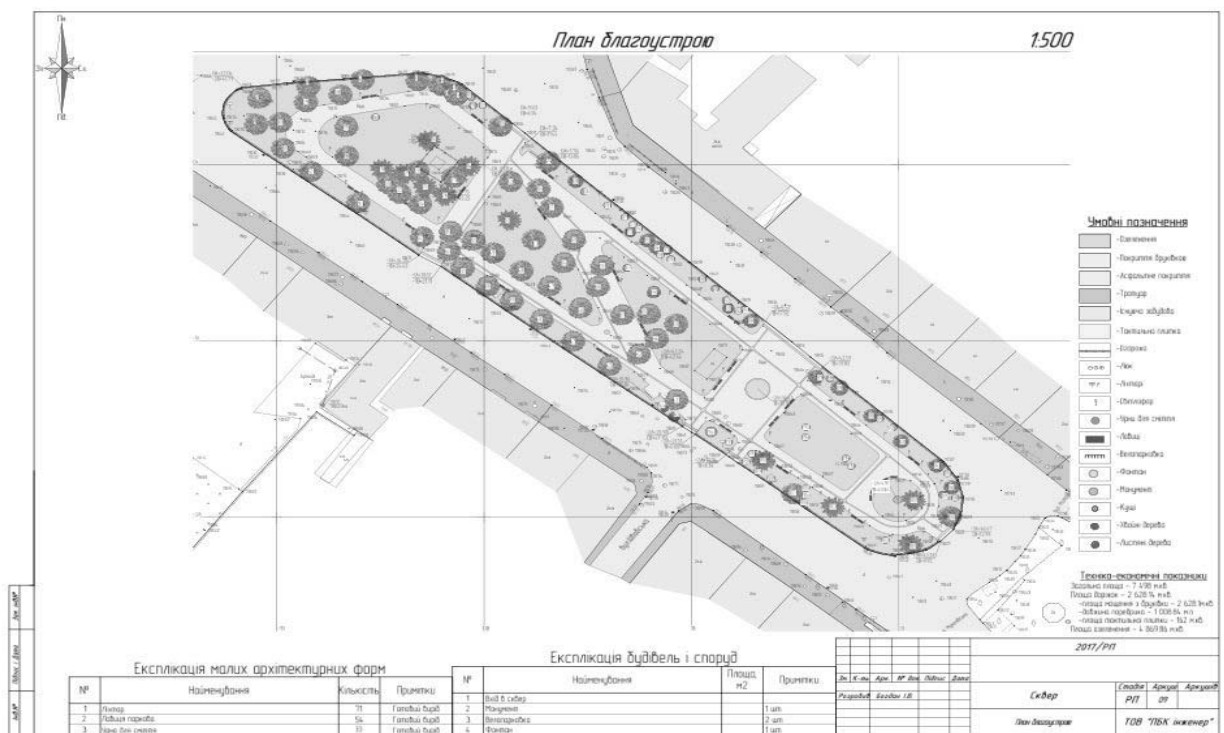


Рис. 2. План благоустрою скверу на пл. Ш. Петефі.



Рис. 3. Сквер на пл. Ш. Петефі. Сучасний вигляд.



Рис. 4. Біота східна (*Platycladus orientalis* (L.) Franco) у сквері на пл. Ш. Петефі.

Виділено такі групи рослин за ознаками декоративності:

1 група – декоративні впродовж року, зокрема більшість голонасінних – тис негній-дерево, ялина колюча та європейська, ялиця біла, сосна звичайна, дугласія, біота східна, а також самшит вічнозелений, юкка нитчаста, магонія падуболиста;

2 група – декоративні під час квітання – сакура, бузок звичайний, форзиція середня, дейція шорстка, садовий жасмин звичайний, троянди;

3 група – декоративні під час квітання, плодоношення та вегетації – яблуня сливолиста, або китайка, яблуня Недзвєцького, слива Піссарда, сніжногідник білий;

4 група – декоративні під час квітання та вегетації – липа серцелиста та широколиста;

5 група – декоративні восени – багряник японський;

6 група – декоративні під час вегетації – гінкго дволопатево, клен несправжньо-платановий, або явір, бук звичайний.

Таблиця 1. Розподіл деревно-чагарникових рослин скверу на пл. Шандора Петефі за родинами

№ на плані благоустрою (рис. 2)	Вид (укр./лат.)	Природний ареал	Загальна кількість, шт.	Примітки
Голонасінні – Pinophyta				
Гінкгові – Ginkgoaceae				
23, 107	Гінкго дволопатево / <i>Ginkgo biloba</i> L.	Пд.-Сх. Китай	2	
Тисові – Taxaceae				
19, 26	Тис негній-дерево / <i>Taxus baccata</i> L.	Європа	2	
Соснові – Pinaceae				
14, 100	Ялина колюча / <i>Picea pungens</i> Engelm.	Пн. Америка	2	
44, 101	Ялина європейська / <i>Picea abies</i> (L.) H. Karst.	Європа	2	
51	Ялиця біла / <i>Abies alba</i> Mill.	гори Пд. Європи, Карпати, ізольовано в Нормандії	1	
15	Сосна звичайна / <i>Pinus sylvestris</i> L.	Євразія	1	
21, 25	Псевдотсуга тисолиста, дугласія / <i>Pseudotsuga taxifolia</i> Lamb.	Тихоокеанське узбережжя Пн. Америки	2	
Купарусові – Cupressaceae				
103, 110	Біота східна, Широкогілочник східний / <i>Platycladus orientalis</i> (L.) Franco	Пн. Китай, Японія, Корея	2	
Покритонасінні – Magnoliophyta				
Липові – Tiliaceae				
1, 20, 31, 32, 39, 48, 49	Липа широколиста / <i>Tilia platyphyllos</i> Scop.	Зах., Сер., Пд.-Сх. Європа, Мала Азія, Кавказ	7	
2, 3, 4, 9, 13, 18, 22, 24, 28, 29, 30, 32, 33, 34, 35, 36, 37, 38, 40, 41, 42, 43, 46, 47, 50, 52, 54, 55, 56, 57, 58, 59, 60, 61, 62, 63, 65, 66	Липа серцелиста / <i>Tilia cordata</i> Mill.	Сер. Європа, Зах. Сибір	38	54 –відмирає
Розові – Rosaceae				
90, 93, 94, 96, 99	Сакура / <i>Cerasus serrulata</i> (Lindley) G. Don	Китай, Корея, Японія, о. Сахалін	5	
68, 73, 77, 83	Яблуня Недзвєцького / <i>Malus niedzwetzkyana</i> Dieck.	Сер. Азія	4	
5, 6	Яблуня сливолиста, китайка / <i>Malus</i>	Японія, Китай,	2	

№ на плані благоустрою (рис. 2)	Вид (укр./лат.)	Природний ареал	Загальна кількість, шт.	Примітки
	<i>prunifolia</i> (Willd.) Borkh.	ймовірно гібрид		
97, 102, 104, 115	Троянди / <i>Rosa</i> sp.	гібрид	4	
64, 86, 87	Слива Піссарда / <i>Prunus cerasifera</i> Ehrh. subsp. <i>pissardii</i> (Carrière) C.K. Schneider	Пд.-Зах. частина Сибіру, Туркестан	3	
75, 76	Алича / <i>Prunus cerasifera</i> Ehrh.	Балкани, Кавказ, Середземномор'я, Сер. Азія, Мала Азія, Іран	2	видалення
114	Ожина сиза, або звичайна / <i>Rubus caesius</i> L.	Європа, Зах. Азія	1	видалення
Багрянникові – Cercidiphyllaceae				
53	Багряник японський / <i>Cercidiphyllum japonicum</i> Siebold et Zucc	о. Кунашир (Курильські о-ви), Японія, Китай	1	
Кленові – Aceraceae				
17, 89	Клен несправжньооплатановий, явір / <i>Acer pseudoplatanus</i> L.	Атл., Сер. і Пд. Європа, Кавказ, Мала Азія	2	
7, 91	Клен ясенolistий / <i>Acer negundo</i> L.	Пн. Америка	2	видалення
Букові – Fagaceae				
27	Бук звичайний / <i>Fagus sylvatica</i> L.	Європа	1	
Симарубові – Simaroubaceae				
45	Айлант найвищий / <i>Ailanthus altissima</i> (Mill.) Swingle	Японія, Китай	1	видалення
Маслинові – Oleaceae				
8, 10, 12	Бузок звичайний / <i>Syringa vulgaris</i> L.	Пд.-Сх. Європа, Мала Азія	3	
67, 88, 109	Форзиція середня / <i>Forsytia</i> × <i>intermedia</i>	гібрид	3	
Гортензії – Hydrangeaceae				
11	Дейція шорстка / <i>Deutzia scabra</i> Thunb.	Китай, Японія	1	
92, 95, 98	Садовий жасмин звичайний / <i>Philadelphus coronarius</i> L.	Пд. і Пд.-Сх. Європа	3	
Барбарисові – Berberidaceae				
16	Магонія падуболиста / <i>Mahonia aquifolium</i> Nutt.	Пн. Америка	1	
Деренові – Cornaceae				
69	Свидина кров'яна / <i>Swida sanguinea</i> (L.) Opiz	Європа	1	видалення
Жимолостеві – Caprifoliaceae				
70, 71, 72, 74, 78, 80, 82, 84, 85, 105, 106, 112, 113	Сніжноягідник білий / <i>Symphoricarpos albus</i> (L.) Blake	захід Пн. Америки	13	
Агавові – Agavaceae				
79	Юкка нитчаста / <i>Yucca filamentosa</i> L.	Пд.-Сх. Америка	1	
Ліщинові – Corylaceae				
81	Ліщина звичайна / <i>Corylus avellana</i> L.	Європа, Кавказ, Мала Азія, Сирія, Пн. Африка	1	видалення
Самшитові – Buxaceae				
108, 111	Самшит вічнозелений / <i>Buxus sempervirens</i> L.	Зах. і Пд. Європа, Мала Азія	2	

Проведено розподіл деревних рослин скверу за висотою. Домінують дерева висотою від 10 до 20 м (52 екземпляри). Серед деревних порід нижче 10 м виявлено 22 особини. Понад 20 м

ідентифіковано тільки один екземпляр дерева – ялиця біла.

Проаналізовано вікові градації деревних рослин. У сквері росте 45 екземплярів дерев, що мають вік понад 80 років. Вони представлені

деревами липи широколистої та серцелистої, а також біоти східної. Кількість дерев віком від 40 до 60 років становить 21 екземпляр. Вік восьми дерев коливається в межах 60-80 років, одне дерево молодше 40 років. Загалом ці результати відповідають двом основним періодам посадок: чехословацькому та радянському. В сквері практично відсутні дерева та кущі молодших вікових груп.

Оцінка якісного стану деревно-чагарникових порід території скверу вказує на те, що переважна більшість рослин знаходиться у доброму (62 екземпляри) і задовільному (33 екземплярів) станах (табл. 2). У незадовільному стані знаходяться 12 екземплярів. Одне дерево липи знаходиться в стані відмирання. Частина деревних рослин серйозно пошкоджена хворобами і шкідниками і становить потенційну небезпеку для людей.

Таблиця 2. Характеристика стану зелених насаджень скверу на пл. Шандора Петефі

Вид	Кількісний розподіл деревних рослин за життєвим станом			
	Добрий, шт.	Задовільний, шт.	Незадовільний, шт.	Відмирає, шт.
Гінкго дволопатево	2			
Тис негній-дерево	1	1		
Ялина колюча	2			
Ялина європейська	1		1	
Ялиця біла	1			
Сосна звичайна	1			
Псевдотсуга тисолиста	2			
Біота східна	1	1		
Липа широколиста	6	1		
Липа серцелиста	33	2	2	1
Яблуня сливолиста, китайка	1	1		
Яблуня Недзвецького		4		
Слива Піссарда		1	2	
Сакура	2	2	1	
Багряник японський	1			
Клен несправжньо-платановий, явір	2			
Бук звичайний	1			
Бузок звичайний	3			
Форзиція середня	1	2		
Дейція шоретка	1			
Садовий жасмин звичайний		3		
Магонія падуболиста		1		
Сніжноягідник білий		13		
Юкка нитчаста		1		
Самшит вічнозелений			2	
Троянди			4	

За свою майже столітню історію сквер на пл. Шандора Петефі зазнавав певних змін, що в першу чергу пов'язані з ростом та віком дерев лип, які є найчисленнішими та найстаршими серед насаджень. У перші роки свого існування, поки дерева лип не почали створювати суттєвого притінення, територія скверу була добре освітленою з численними групами декоративних чагарників, квітковими композиціями та добре розвиненим трав'яним покривом, зокрема газоном. Усе це ми можемо спостерігати за старими фотографіями чехословацького періоду (рис. 5).

Згодом, після змикання крон дерев і утворення значного затінення, яке створювали дерева лип, що підросли, кількість чагарникових груп зменшилась, майже зникли квіткові композиції.

Вплив на формування композицій скверу мали різні політико-історичні періоди, пов'язані з встановленням-демонтажем пам'ятників культурно-політичним діячам (пам'ятник Т. Масарика – чехословацький період, погруддя Й. Сталіна в повоєнні роки, пам'ятник поету-революціонеру Ш. Петефі в останні десятиріччя) та оформленням прилеглих декоративних зон навколо них (рис. 6, 7).



Рис. 5. Територія площі та скверу. 20-ті роки XX століття.



Рис. 6. Пам'ятник Т. Масарику у сквері. 20-ті роки XX століття.



Рис. 7. Пам'ятник Ш. Петефі у сквері. Сучасний вигляд.

Сьогодні важко встановити весь первісний склад деревно-чагарникових порід, який існував у роки закладки за чехословацького періоду. Також не відомий весь асортимент, який підсаджувався в різні часи. Нині ми можемо судити про це за складом деревно-чагарникових порід, які збереглися у сквері, та за їх віком. За скупими відомостями з різних джерел можна відзначити, що сквер описувався як один з найгарніших і найбагатших у флористичному відношенні скверів міста. Зокрема, на 1960 рік вказується, що в сквері зібрано понад 50 видів і форм, серед яких «кидається у вічі велика кількість красивоквітних чагарників і садових форм дерев» (Ліпа 1960).

Основу скверу формують дерева лип – серцелистої та широколистої, які домінують у першому ярусі деревостанів. Загалом, використання в озелененні масових посадок різних видів та культиварів лип поряд з екзотами характерно для стилю озеленення, впровадженого за чехословацької доби. Яскравим прикладом є закладена в той період липова алея уздовж набережної Незалежності, що межує з цілими кварталами модерних забудов, озелених лінійними посадками екзотів – сакури та яблуні Недзвецького.

Поряд з домінуючими в композиціях скверу липами вдало використані вкраплення поодиноких екземплярів екзотичних та аборигенних деревних порід. Серед них гінгко дволопатево – високодекоративне дерево, з незвичними для голонасінних віялоподібними листками, що восени забарвлюється у лимонно-жовтий колір (в озелененні з кінця XIX століття). З інших голонасінних дерев привертають увагу

два екземпляри псевдотсуґи тисолистої, яка активно використовувалась в озелененні в чехословацький період. Крім того, з початку XX ст. в краї були закладені чисельні посадки цього виду як перспективної, швидкоростучої лісової породи з цінною, щільною деревиною з червонуватим відтінком (Бродович 1969; Бродович, Бродович 1979). У сквері наявні два екземпляри біоти східної, яка масово висаджувалась чехословацькими садівниками на території міста. Варто відзначити, що на сьогодні це найкраще збережені старі екземпляри біоти в Ужгороді, що не втратили декоративності (щільність крони) і характеризуються рясним плоношенням.

У сквері наявні групові посадки декоративно-квітучих дерев – сливи Піссарда, сакури, яблунь Недзвецького. На сьогодні збереглося п'ять особин сакур, три з яких є старшими, очевидно, з чехословацького періоду, а дві – молодші (підсажені за радянської доби). Деревя сливи Піссарда та яблуні Недзвецького за віком явно вказують на час висадки їх у радянський період. На жаль, стан більшості екземплярів сливи Піссарда бажає кращого та в недалекому майбутньому вони потребуватимуть заміни.

На території скверу трапляється поросль неаборигенних інвазійних видів – айланта найвищого та клену ясенolistого. В останній добі ці види, інтродуковані в Закарпатті ще у XIX ст., інтенсивно розповсюджуються, засмічуючи порослю та молодими деревами значні території в населених пунктах. Ці види внесені до першого в Україні ухваленого

обласною радою «Переліку інвазійних видів Закарпатської області» (Перелік ... 2017). Безперечно, поросль цих видів має бути видалена.

У минулі роки чагарникові породи займали значні площі, вкраплення та куртини яких росли по периметру всього скверу. З часом, у зв'язку з притіненням домінуючих дерев, більшість чагарників випали з посадок. Більшість збережених на сьогодні чагарників та їх груп у силу свого віку втратили декоративні якості і потребують поетапної заміни, а також омолоджувальної та формувальної обрізки (сніжноягідник білий, форзиція середня, бузок звичайний, садовий жасмин звичайний). Особливо незадовільний стан кущів сніжноягідника білого – найчисельнішого чагарника в композиціях. Разом з тим, на різних ділянках скверу виявлені самосіви аборигенних чагарників (ліщини звичайної, свидини кров'яної) з невисокими декоративними якостями, а також поросль агресивного в умовах урбосередовища виду ожини сизої.

Одним із важливих результатів обстежень є те, що більшість дерев скверу, навіть ті, які ростуть з часу його закладання, ще не досягли граничної межі свого біологічного віку, знаходяться у доброму або задовільному стані і ще тривалий час можуть зберігатись у складі композицій зелених зон.

Варто відмітити деяку хаотичність посадок та асортименту деревно-чагарникових порід південно-східної частини скверу і необхідності розробки концепції реконструкції цієї території. Проте, незважаючи на майже столітню історію, сквер практично без змін зберіг стиль, концепцію та головні композиційні риси, закладені при його створенні. На нашу думку, достатньо вдалими можна вважати композиційне доповнення в наступному «липового гаю» посадками по периметру скверу невисоких яскраво-квітух екзотичних порід. На сьогодні останні є суттєво збідненими та втратили цілісність через випадання частини дерев. Тому доцільним виглядає підсадка окремих екземплярів або мікрогруп невисоких декоративно-квітух дерев та чагарників із асортименту порід, що вже використані в композиціях. Також важливим та необхідним є проведення оздоровчих заходів, зокрема видалення всохлих гілок, абсолютного сухоостою, глибоко вражених шкідниками та хворобами чи явно аварійних екземплярів, що вже не здатні до відновлення тощо з наступним плановим регулярним доглядом за насадженнями.

Утім, сучасний стан скверу навіть за відсутності системного догляду за деревно-чагарниковими видами, зокрема старших вікових груп та з дещо розладнаними композиціями декоративно-квітух порід, загалом залишається

достатньо естетично привабливим. Столітній сквер у центрі Ужгорода є справжньою окрасою старої історичної частини міста. Його деревно-чагарникові насадження, обрамлені архітектурним ансамблем минулих епох становлять невід'ємну центрову складову композиції, формуючи акценти та урізноманітнюючи структуру простору площі.

Враховуючи непересічну функціональну значимість скверу як зеленої зони в умовах густозаселеного мікрорайону міста, історичну цінність як визначного зразка паркового будівництва початку ХХ століття, естетичне та оздоровче значення, з метою охорони пропонуємо включити сквер до об'єктів природо-заповідного фонду місцевого значення шляхом оголошення його парком-пам'яткою садово-паркового мистецтва.

Висновки

Сквер на пл. Шандора Петефі закладений на початку 20-х років ХХ століття, розташований в історичній частині м. Ужгород на лівому березі р. Уж. Територія скверу становить 0,75 га.

У ньому спостерігаються групові та лінійні посадки, найстаріші з яких, зокрема за участі лип та деяких видів хвойних, створені ще при його закладці. Відчутні поповнення асортименту, зокрема декоративними та гарно квітучими деревно-чагарниковими породами, були виконані у радянський період.

За результатами інвентаризаційних обстежень на території скверу обліковано 115 екземплярів деревно-чагарникових порід 32 видів. Деревя представлені 20 видами, з яких 8 видів голонасінні та 12 – покритонасінні. Найстарішими (з часів закладки скверу) є посадки липи, які є найчисельнішими – липа широколиста (8 особин) та серцелиста (37 особин). Декоративні та гарноквітучі породи представлені яблунями Недзвецького та сакурами. З голонасінних (14 екземплярів) – біота східна та дугласія відносяться до старої посадки, інші – ялина європейська, ялина колюча, ялиця біла, тис ягідний, гінкго дволопатево і сосна звичайна є більш молодими посадками.

Чагарники представлені 12 видами, з яких найчисельнішим є сніжноягідник білий – 13 екземплярів. Поодинокі ростуть магонія падуболиста, юкка нитчаста, самшит вічно-зелений, кілька екземплярів садового жасмину звичайного, форзиції середньої, дейції шорсткої, бузка звичайного.

До інтродуцентів належить більше половини (61,5%) від загальної кількості видів.

Розподіл деревних рослин за висотою показав, що домінують (52 екземпляри) дерева від

10 до 20 метрів заввишки. Висота 22 екземплярів нижча 10 метрів.

Встановлено вік деревних насаджень та проаналізовано їх вікові градації. Вік більшості деревних порід (45 екземплярів) становить понад 80 років. Переважна більшість рослин не досягли граничної межі свого біологічного віку та знаходяться у доброму (62 екземпляри) і задовільному (33 екземпляри) станах.

Важливим є проведення оздоровчих заходів із наступним регулярним плановим доглядом за насадженнями.

Враховуючи непересічну функціональну значимість скверу, історичну цінність, естетичне та оздоровче значення пропонуємо включити сквер до об'єктів природо-заповідного фонду місцевого значення шляхом оголошення його парком-пам'яткою садово-паркового мистецтва.

- АЛЕКСЕЕВ, В.А. (1989). Диагностика жизненного состояния деревьев и древостоев. *Лесоведение*, 4, 51-57.
- БАРБАРИЧ, А.І. (1954). Декоративні рослини. В: *Рослинність Закарпатської області УРСР*. Видавництво АН УРСР, Київ, 255-269.
- БРОДОВИЧ, Т.М. (1969). Культура псевдотуги в лесных насаждениях СССР. *Автореферат диссертации на соискание ученой степени доктора сельскохозяйственных наук*. Украинская сельхозакадемия, Киев, 55 с.
- БРОДОВИЧ Т.М., БРОДОВИЧ М.М. Деревья и кустарники Запада УССР. Атлас. – Львов: Вища школа, 1979. – 252 с.
- КОХНО, М.А., ГОРДИЄНКО, В.І., ЗАХАРЕНКО, Г.С., КОЛЕСНИЧЕНКО, О.В., КУЗНЕЦОВ, С.І. (2001). *Дендрофлора України. Дикорослі й культивовані дерева й кущі. Голонасінні: Довідник*. Вища школа, Київ, 207 с.
- КОХНО, М.А., ПАРХОМЕНКО, Л.І., ЗАРУБЕНКО, А.У., ВАХНОВСЬКА, Н.Г., ГОРЕЛОВ, О.М., КЛИМЕНКО, С.В., СОБКО, В.Г., ШУМИК, М.І., ДОРОШЕНКО, О.К., КОРШУК, Т.Г., МУЗИКА, Г.І., ДІДЕНКО, Т.В., ГОРЬ, В.К., КОСЕНКО, І.С., КОЗЛОВ, В.Г., КОЛЕСНИЧЕНКО, О.М., СИДОРУК, Т.М., ХАРЧИШИН, В.Т. (2002). *Дендрофлора України. Дикорослі та культивовані дерева й кущі. Покритонасінні. Частина I: Довідник*. Фітосоціоцентр, Київ, 448 с.
- КОХНО, М.А., ТРОФИМЕНКО, Н.М., ПАРХОМЕНКО, Л.І. СОБКО, В.Г., ГОРЬ, В.К., КЛИМЕНКО, С.В., ГРЕВЦОВ, Г.Т., ГАЛКІН, С.І., МУЗИКА, Г.І., СЧЕЛИЦЬКА, Т.С., ДЕМЧЕНКО, О.О., БЛИК, О.В., БОНІЮК, З.Г., БАЛАБУШКА, В.К., ГАЛУШКО, Р.В., ГАПОНЕНКО, М.Б., КЛИМЕНКО, Ю.О., КОЛЕСНИЧЕНКО, О.М., СИДОРУК, Т.М., КЛЮЄНКО, О.В., КОРНІЙЧУК, В.С., СТРИЛА, Т.Є., ФЕДОРОВСЬКИЙ, В.Д., ЯДРОВ, А.А., КУРДЮК, О.М. (2005). *Дендрофлора України. Дикорослі й культивовані дерева і кущі. Покритонасінні. Частина II: Довідник*. Фітосоціоцентр, Київ, 716 с.
- Екзотичні дерева, кущі та ліани в ландшафтах України*. (2013). Сударікова, Ю. (Ред.), НАШ ФОРМАТ, Київ, 336 с.
- Інструкція з технічної інвентаризації зелених насаджень у містах та селищах міського типу України*. (2001). Держжитлокомунгосп, Київ, 26 с.
- КОЛЕСНИКОВ, А.И. (1974). *Декоративная дендрология*. Лесная промышленность, Москва, 704 с.
- Комплексная зеленая зона г. Ужгорода (проект благоустройства и озеленения)*. (1982). Ужгород, 323 с.
- КУЧЕРЯВИЙ, В.П. (2005). *Озеленення населених місць*. Світ, Львів, 456 с.
- ЛИПА, О.Л. (1960). *Визначні сади і парки України*. Видавництво Київського університету, Київ, 176 с.
- ЛОБКО, В.Ю. (2004). У повітрі Ужгорода «літає» формальдегід. *Природа*, 2, 3-4.
- Методичні рекомендації щодо обліку зелених насаджень у населених пунктах України. (2006). В: *Наказ Міністерства будівництва, архітектури, та житлово-комунального господарства України № 386 від 22.11.2006 р.* Київ, 12 с.
- Определитель высших растений Украины*. (1987). Наукова думка, Киев, 545 с.
- Перелік інвазійних видів Закарпатської області затверджений рішенням обласної ради № 721 від 23 березня 2017 року. (2017). Режим доступу - <http://zakarpatt-rada.gov.ua/normatyvni-dokumenty/rishennya-rady/vii-sklykannya/6-sesiya-ii-zasidannya-22-03-2017/>
- БРАСЛАВЕЦЬ, В.В., ГАЙДУР, М.І., ГАМОР Ф.Д., КОПАЧ В.О., МИГАЛЬ А.В., ПОГОРСЛОВ, А.В., ПОП, С.С., ПОЛЯНОВСЬКИЙ, А.О., ПОГІШ, Л.А., РАДИК, В.І., ТУРИС, Е.В., ТЮХ, Ю.Ю., ШАРОДІ, В.В. (2011). *Природно-заповідний фонд Закарпатської області*. Ужгород, Карпати, 256 с.
- ДОВГАНЮК, А.И., ПОПОВА, Ю.Г. (2008). *Современная энциклопедия садовых деревьев и кустарников*. Эксмо, Москва, 256 с.
- ТЕРЛЕЦЬКИЙ, В.К., ФОДОР, С.С., ГЛАДУН, Я.Д. (1985). *Ботанічні скарбниці Карпат*. Карпати, Ужгород, 136 с.
- ФОДОР, С.С. (1951). К вопросу об изучении экзотов Закарпатья. *Наукові записки УжДУ*, Т. IV, 69-86.
- ФОДОР, С.С. (1957). История и пути интродукции древесных и кустарниковых насаждений в Закарпатье. *Научные записки УжГУ. Ботаника*, Т. XXIII, 167-182.
- ФОДОР, С.С. (1964). Акліматизовані деревні та чагарникові породи Закарпаття. В: *Охороняймо природу*. Ужгород, 75-91.
- ФОДОР, С.С., ТЕРЛЕЦЬКИЙ, В.К., ГЛАДУН, Я.Д. (1982). *Екзоти Карпат*. Карпати, Ужгород, 120 с.
- MOSYAKIN, S., FEDORONCHUK, M. (1999). *Vascular plants of Ukraine (a nomenclatural checklist)*. M.G. Kholodny Institute of Botany, Kiev, 346 p.
- SPOHNOVI, M., SPOHNOVI, R. (2013). *Stromy Evropy*. Beta-Dobrovský Ševčík, Praga-Plzen, 303 p.
- The Illustrated Book of Trees and Shrubs*. (1998). Caxton Editions, London, 256 p.

Отримано: 13 грудня 2017 р.

Прийнято до друку: 21 грудня 2017 р