

РЕГІОНАЛЬНІ СОЦІАЛЬНО-ЕКОНОМІЧНІ ДОСЛІДЖЕННЯ

УДК 332.14:330.34

Грига В.Ю.

ЕКОНОМІЧНА ДИНАМІКА РЕГІОНАЛЬНОГО РОЗВИТКУ В УКРАЇНІ

В статті досліджуються диспропорції в економічному розвитку регіонів України на основі розрахунків показників сігма- та бета-конвергенції. Проаналізовано економічну динаміку впродовж 1997-2010 років за двома групами регіонів. Оцінено зв'язок інноваційної активності промислових підприємств з динамікою економічного розвитку та обґрунтовано основні напрями вдосконалення державної регіональної політики України.

Ключові слова: регіон, сігма- та бета-конвергенція, економічний розвиток, інноваційна активність.

ВСТУП

Важливим аспектом соціально-економічного розвитку будь-якої країни є зменшення диспропорцій у розвитку регіонів, що сприяє рівномірному розвитку країни в цілому та є запорукою його стабільності. Адже, як відзначено у [1] диспропорційність внутрішньорегіонального розвитку призводить до масової міжрегіональної міграції населення, наслідком чого є подальше поглиблення диспропорцій, які проявляються передусім у таких показниках, як валовий регіональний продукт на душу населення, рівень заробітної плати, забезпеченість різними видами соціальних послуг.

Сьогодні ця тема досить жваво обговорюється в науковій літературі. Зокрема, в роботах [Ошибка! Закладка не определена.; 2; 3] розкриваються теоретичні засади регіонального розвитку, досліджується досвід інших країн, оцінюється динаміка нерівномірності у розвитку регіонів за тими чи іншими аспектами тощо. В практичній площині слід відзначити реалізацію кількох крупних міжнародних проектів, спрямованих на підтримку розвитку регіонів України: «Підтримка сталого регіонального розвитку в Україні» (EuropeAid/125234/C/SER/UA), Проект «Регіональне врядування та розвиток» [2], проект Німецького товариства міжнародної допомоги «Сприяння економічного розвитку та зайнятості» [5], в рамках якого було розроблено низку регіональних інноваційних програм, та інші проекти.

Незважаючи на це, при аналізі диспропорцій та порівнянні темпів економічного розвитку регіонів

часто поза увагою залишаються процеси конвергенції, яка, до речі, є однією з цілю країн, що вступають до ЄС [7]. Відзначимо, що в І. Сторонянська в своїй роботі [Ошибка! Закладка не определена.] дослідила процеси бета- та сігма-конвергенції регіонів України впродовж 1996-2006 років, однак з того часу змінилася економічна ситуація в Україні, в т.ч. під впливом світової економічної кризи. Тому метою даної статті є визначення особливостей економічної динаміки розвитку регіонів України шляхом аналізу процесів конвергенції з 1997 по 2011 роки.

1 ЕКОНОМІЧНА ДИНАМІКА РЕГІОНАЛЬНОГО РОЗВИТКУ В УКРАЇНІ

Методологічні засади дослідження процесів конвергенції викладені у роботах [Ошибка! Закладка не определена., 6, 7]. Вхідними даними для розрахунків виступили дані Держстату України щодо валового регіонального продукту на душу населення (та валової доданої вартості на душу населення). З метою елімінування інфляційної складової валовий регіональний продукт на душу населення був перерахований в цінах 1997 року з використанням дефлятора ВВП.

Оцінка процесів сігма-конвергенції здійснювалася шляхом розрахунку та аналізу динаміки стандартного відхилення середньорічних темпів зміни ВРП на душу населення, результати яких подані у табл. 1.

Як видно з таблиці 1, реальний ВРП на душу населення в Україні зростав упродовж 1997-2010 років на 8,5% щорічно, причому темпи зростання суттєво зменшилися у 2005-2010 роках. В той же час, триває зростання нерівномірності в розвитку регіонів України.

© Грига Віталій Юрійович, к.е.н., старший науковий співробітник ЦДПН ім. Г.М.Доброва НАН України, м. Київ, тел. 044-482-14-86, v.gryga@gmail.com

Таблиця 1 Динаміка процесів сігма-конвергенції в Україні

	Середньорічні темпи зміни, %		
	1997-2005	2005-2010	1997-2010
ВРП на душу населення	11.9	1.6	8.5
Сігма-конвергенція	29.3	1.6	20.1
Сігма-конвергенція (без м. Києва та м. Севастополя)	13.6	4.1	11.6

Джерело: розраховано автором за даними Держстату

Причому, це відбувається не лише за рахунок м. Києва, який традиційно є «локомотивом» економічного розвитку, але й за рахунок інших областей, як то Дніпропетровська, Харківська, Полтавська області тощо. Темпи зростання нерівномірності поступово скорочуються: якщо в період з 1997 по 2005 роки показник сігма-конвергенції зростав щорічно майже на 30%, то у другому періоді був майже незмінним, що в цілому можна було б відзначити як позитив. Однак, виявилось, що в останні роки посилюлися диспропорції в розвитку областей: з'явилася низка регіонів, які на тлі більшості інших регіонів України демонстрували значно вищі темпи економічного розвитку, зокрема, це були Дніпропетровська, Донецька, Закарпатська області тощо.

Також нами був розрахований ще один показник сігма-конвергенції, який визначається як коефіцієнт варіації ВРП на душу населення. Аналізуючи його динаміку з 1997 року, слід відзначити, що найбільшими темпами його зростання відбувалося до 2001 року (з 0,28 до 0,48). З 2001 року значення було стабільним і коливалося в межах 0,48-0,51, причому максимальне значення спостерігалось лише у 2007 році. Натомість, якщо виключити з вибірки м. Київ та м. Севастополь, ситуація дещо змінюється. Коефіцієнт варіації в цьому випадку впродовж всього періоду коливається в межах 0,19-0,26 без чітко вираженої тенденції. Найменші значення були зафіксовані у 2001-2003 роках, тоді як найбільші – у 2008 та 2010 роках, що, в цілому, свідчить про наростання диспропорцій в економічному розвитку регіонів України.

Тут вже постає інше питання, на яке допомагає відповісти показник бета-конвергенції. Він показує, наскільки відрізняються моделі економічного розвитку між регіонами України. Власне бета-конвергенція характеризує темпи економічного розвитку відносно початкового стану. Відповідно, якщо бета коефіцієнт має негативне значення, це свідчить про те, що економіка регіонів з нижчим початковим рівнем ВРП на душу населення зростає швидше, ніж у регіонах з високим рівнем цього показника. Враховуючи, що сігма-конвергенції в цілому Україні не спостерігається, проведемо оцінку процесів бета-конвергенції двох груп регіонів України в залежності від рівня їх ВРП на душу населення у 1997 році.

Групу регіонів з нижчим рівнем ВРП на душу населення формують 18 регіонів України, а саме

Закарпатська, Чернівецька, Тернопільська, Волинська, Івано-Франківська, Кіровоградська, Автономна Республіка Крим, Львівська, Вінницька, Житомирська, Рівненська, Херсонська, Хмельницька, Чернігівська, Луганська, Миколаївська, Черкаська, Сумська області. Тобто в основному – це західні та деякі центральні регіони, в переважній більшості в цих областях відсутні експорторієнтовані металургійні підприємства та гірничо-збагачувальні комплекси. Натомість, до групи з вищим рівнем ВРП на душу населення потрапили Одеська, Харківська, Київська, Донецька, Дніпропетровська, Полтавська області, тобто регіони з розвинутим промисловим та металургійним комплексом. Ще три регіони: м. Київ, м. Севастополь та Запорізька області – за своїми показниками суттєво відрізняються від цих двох груп і тому мають бути проаналізовані окремо один від одного, виступаючи своєрідними «викидами» з генеральної вибірки.

Особливістю міст Києва та Севастополя є їх швидкі темпи економічного зростання, що передусім пов'язано з їх столичним статусом (відповідно столиці України та АР Крим), тоді як Запорізька область для нас є своєрідною «загадкою», адже володіючи високим стартовим потенціалом (промисловими потужностями, ресурсною базою), регіон демонструє значно менші темпи зростання, ніж в середньому по Україні.

Розрахунок бета-конвергенції в даній роботі здійснювався за формулою абсолютної бета-конвергенції:

$$\frac{\ln y_{iT} - \ln y_{i0}}{T} = a + b \cdot \ln y_{i0} + \varepsilon_i, \quad (1)$$

де a – константа, y – ВРП на душу населення в постійних цінах, b – темп конвергенції, який демонструє наскільки у процентних пунктах знизиться темп економічного зростання при збільшенні початкового рівня ВРП на душу населення на 1%, ε – випадкові похибки, T – довжина періоду, що аналізується, i – номер регіону.

Оцінивши за допомогою регресійного аналізу дану функцію та маючи показник b , отримаємо

$$\beta = - \frac{\ln(1 + b \cdot T)}{T} \text{ коефіцієнт бета регресії } \beta: \quad (2)$$

Саме цей показник показує, наскільки відсотків щорічно зменшується (збільшується) розрив між регіонами.

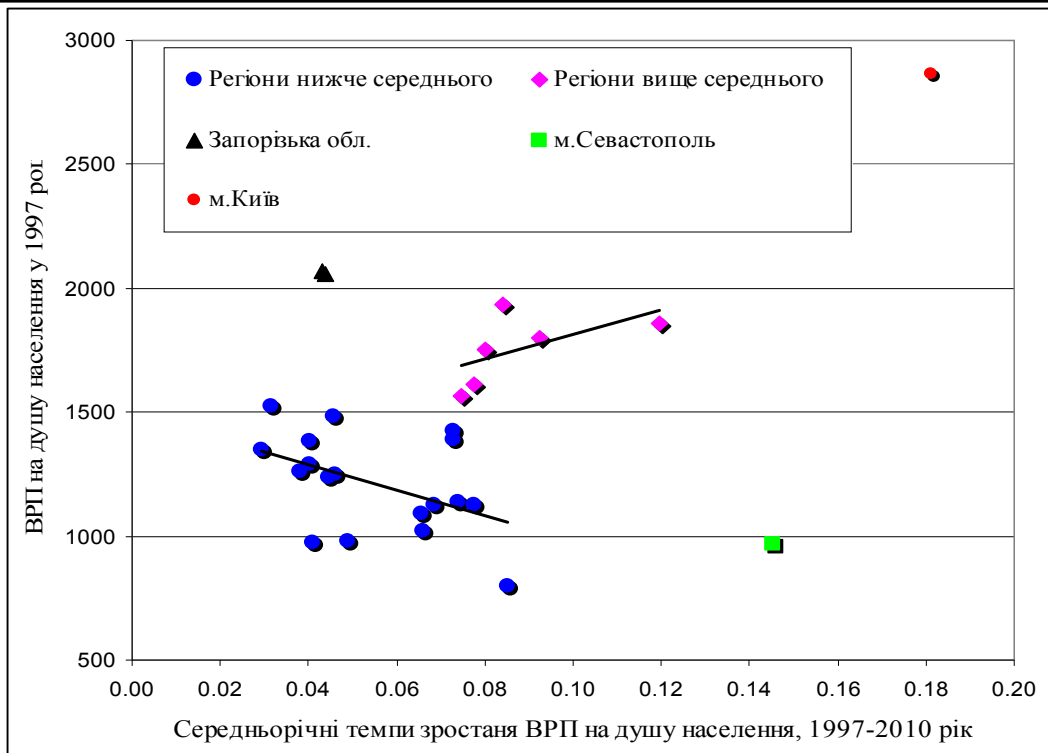


Рис. 1 Залежність темпів зростання від рівня економічного розвитку регіонів України
Джерело: складено автором за власними розрахунками.

Вибір формули для розрахунку саме абсолютної, а не умовної бета-конвергенції яка враховує особливості моделі економічного розвитку, структури економіки, пов'язане з бажанням уникнути ризиків, пов'язаних з включенням до моделі додаткових факторів. З іншого боку, групування регіонів у кластери за рівнем початкового стану ВРП на душу населення певною мірою дозволяє виділити регіони більш-менш подібні один до одного. Враховуючи це, результати обрахунків за двома основними групами будуть свідчити про існування спільних властивостей серед економік регіонів, що входять до складу цих груп.

Отже, розрахунки по першій групі засвідчили наявність бета-конвергенції. Щороку впродовж 1997-2010 років відбувалося зближення рівнів ВРП на душу населення на 3,5% при рівні значимості у 90% (критерій Фішера=3,05 при значенні F-статистики = 4,45). Причому, коефіцієнт (t-статистика=2,11 відповідає критичному значенню) є значимим навіть на рівні 95%.

В той же час модель є незначимою при зменшенні похибки до 5%, що свідчить про наявність в групі регіонів з нижчим рівнем ВРП на душу населення областей з різними структурами економіки, тобто для яких чинники економічного зростання є достатньо різними.

Для групи регіонів з вищим рівнем ВРП на душу населення регресійна модель є незначимою навіть при похибці у 0,1 (розрахункове значенні F-статистики = 2,25 при критерії Фішера = 4,54), що, ймовірно, пов'язано з незначною кількістю регіонів, що потрапили в цю групу. Ігноруючи показники значимості моделі, відзначимо, що в цій групі не

спостерігаються процесів конвергенції, тобто чим більшим був ВРП на душу населення у 1997 році, тим швидше цей регіон розвивався.

Аналізуючи склад отриманих в результаті розподілу за рівнем ВРП на душу населення регіонів України даних, чітко видно, що до другої групи входять індустріально-розвинені регіони України, за виключенням Київської області. Вона потрапляє в цю групу завдяки тісній прив'язки її економіки до економіки м.Києва. Тоді як рівень розвитку решти регіонів ґрунтується фактично на здобутках радянського минулого, причому чим вищим був рівень розвитку, тим швидшими є темпи зростання. Певною мірою, це також пов'язано з процесом відновлення після кризи, спричиненої крахом СРСР та руйнуванням господарських зв'язків.

В той же час, в першій групі спостерігається тенденція до поступового вирівнювання рівнів економічного розвитку, хоча вона є досить слабкою. А отже, ці регіони потребують стимулювання та вживання відповідних заходів на державному рівні. Ґрунтуючись на законі спадної корисності, підвищення рівня ВРП на душу населення (а також покращання інших показників соціально-економічного розвитку) буде більш відчутним і корисним в найменш розвинутих регіонах.

2 ВПЛИВ ІННОВАЦІЙНОЇ ДІЯЛЬНОСТІ НА ЕКОНОМІЧНИЙ РОЗВИТОК РЕГІОНІВ УКРАЇНИ

Для розробки адекватної та ефективної регіональної політики необхідно чітко усвідомлювати вплив різних факторів на розвиток конкретного

регіону. У зв'язку з цим в даній статті ми спробуємо дати відповідь на питання, чи існує взаємозв'язок між інноваційною активністю підприємств в регіонах на темпи їх економічне зростання. Власне інноваційний фактор є ключовим для забезпечення стійкого економічного розвитку.

Для проведення такого аналізу було використано дані Обстеження інновацій за

європейською методологією CIS, проведеного у 2011 році. Оскільки ці дані охоплюють 2008-2010 роки для верифікації наявності чи відсутності зв'язку з економічним зростанням використано дані щодо середньорічних темпів зростання ВРП на душу населення за регіонами України, включаючи м. Київ та м. Севастополь, у 2008-2010 році (рис. 2).

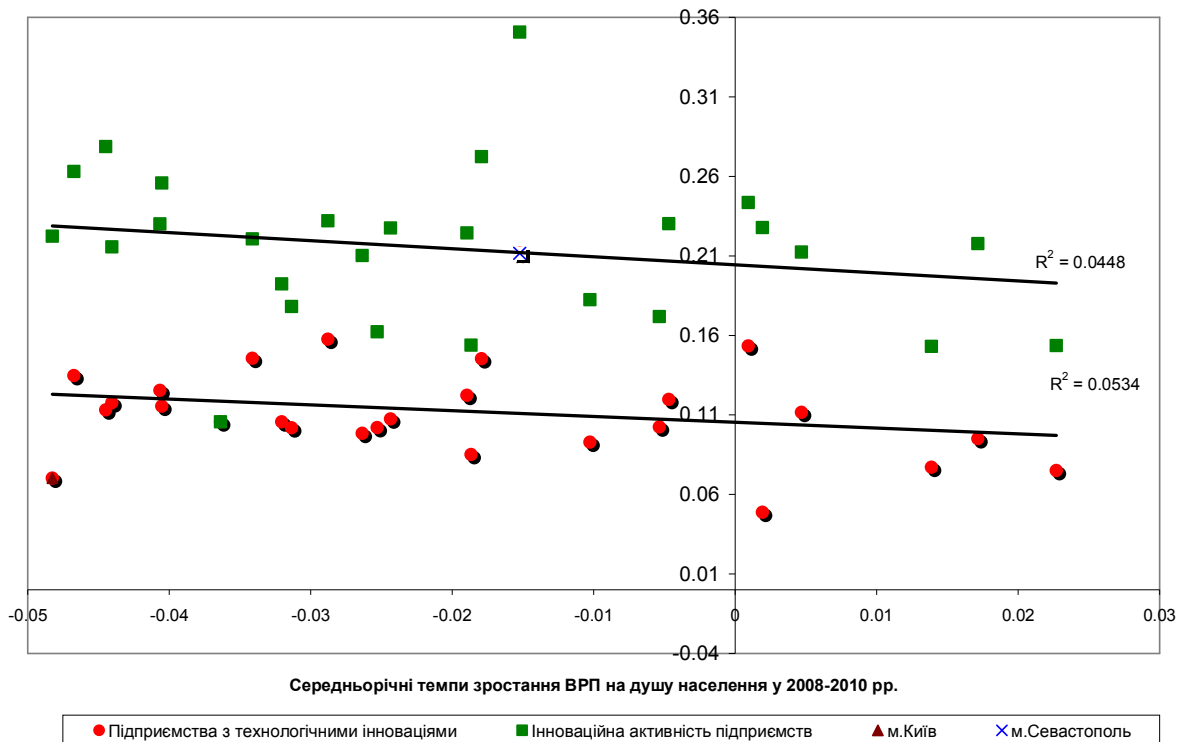


Рис. 2 Співставлення темпів зміни ВРП на душу населення з рівнем інноваційної активності
 Джерело: складено автором за даними Держстату.

Коментуючи рисунок, слід відзначити, що хоча обраний часовий період співпадає з дією світової економічної кризи, можна досить чітко відслідкувати її вплив на інноваційну активність підприємств регіонів. На рисунку представлено два види даних: перші характеризують рівень інноваційної активності підприємств, а другі – лише активність підприємств, які здійснювали технологічні інновації впродовж 2008-2010 років. Однак, всі вони засвідчують, що в регіонах, які найменше постраждали від негативних наслідків світової економічної кризи. Так, серед регіонів, в яких у 2010 році динаміка ВРП на душу населення мала позитивну динаміку відносно 2007 року (Херсонська, Київська, Житомирська, Черкаська, Дніпропетровська та Миколаївська області) найвищий рівень інноваційної активності (15%) спостерігався у Херсонській області, тоді як у Миколаївській області, яка продемонструвала фактично нульове зростання, рівень інноваційної активності підприємств складав 24%.

Отже, наведені дані чітко демонструють відсутність позитивного зв'язку між інноваційною активністю та темпами економічного розвитку регіонів, що дає підстави оцінити регіональну інноваційну політику як не достатньо дієву.

3 РОЛЬ РЕГІОНАЛЬНОЇ ПОЛІТИКИ У ЗАБЕЗПЕЧЕННІ ЕКОНОМІЧНОГО РОЗВИТКУ

У забезпеченні зближення рівнів соціально-економічного розвитку регіонів (подолання нерівномірності/диспропорцій у розвитку) важливу роль має відігравати державна регіональна політика, яка зокрема, визначає механізм перерозподілу доходів/субвенцій між регіонами. Особливо актуальним цей механізм є в умовах достатньо централізованої системи управління економікою. Також слід пам'ятати, що в залежності від фази економічної динаміки, в якій знаходиться країна, можуть відрізнятися інструменти впливу державної та регіональної влади на економічні процеси. Так, при наявності профіциту бюджету або достатньої кількості фінансових ресурсів (наприклад, завдяки експорту вуглеводів) держава може вільно спрямовувати фінансові кошти в регіони з низьким рівнем соціально-економічного розвитку. Однак, в умовах хронічної нестачі фінансових ресурсів (значного та тривалого дефіциту бюджету) можливості перерозподілу коштів між регіонами значно обмежуються, що обумовлює необхідність застосування інших важелів стимулювання розвитку

регіонів та зменшення диспропорцій між ними. Ці важелі, на нашу думку, повинні ґрунтуватися передусім на створенні сприятливих умов для ведення господарської діяльності на територіях з більш низьким рівнем економічного розвитку. В такому разі необхідність у прямому фінансуванні регіону зменшиться, а регіональна влада отримує стимули для сприяння розвитку підприємництва.

Схожу політику намагається реалізувати Європейський союз, який на регіональну політику витрачає майже третину свого бюджету. Основними складовими регіональної політики є :

- конвергенція;
- конкурентоспроможність регіонів та зайнятість;
- європейська співпраця територій.

На першу складову витрачається понад 80% бюджету на регіональну політику, причому вони адмініструються трьома основними фондами: Європейським фондом регіонального розвитку, Європейським соціальним фондом та Фондом єдності. Ці кошти спрямовуються у регіони, ВРП на душу населення яких менше ніж 75% від середньоевропейського рівня. Типовими проектами, що реалізуються в рамках цієї складової, є вдосконалення інфраструктури, допомога підприємству, побудова чи модернізації водного господарства та переробки відходів, покращання доступу до швидкісного Інтернету.

Друга складова – конкурентоспроможність регіонів та зайнятість – охоплює всі інші регіони Європейського союзу та приблизно 16% бюджету регіональної політики. Заходи та проекти в рамках цієї цілі спрямовані на створення нових робочих місць шляхом покращання привабливості регіонів для інвесторів та бізнесменів. Тут також можлива реалізація проектів щодо розробки нових чистих транспортних технологій, підтримка дослідницьких центрів, університетів, малого бізнесу та старт-апів, організація тренінгів та навчання тощо.

Третя складова має на меті зниження важливості кордонів між та всередині країн шляхом стимулювання кооперації: транскордонної, транснаціональної та міжрегіональної. На цю складову виділяється лише близько 3% бюджету регіональної політики ЄС. Фінансування здійснюється виключно з Європейського фонду регіонального розвитку.

Як свідчить сучасний досвід розвинутих країн, в умовах зростання світової конкуренції та динамічності суспільства регіони відіграють провідну роль у мобілізації науково-дослідних зусиль, у стимулюванні інноваційної активності суб'єктів господарювання, в організації міжрегіональних кооперативних зв'язків різних типів тощо [2].

В Україні регіональним аспектам соціально-економічного розвитку також приділяється увага з боку державної влади. Зокрема, прийнято такі основні нормативно-правові акти, що визначають регіональну політику:

- Закон України «Про стимулювання розвитку регіонів» від 08.09.2005 № 2850-IV;

- Постанова Кабінету Міністрів України №1001 від 21 липня 2006 р. "Про затвердження державної стратегії регіонального розвитку на період до 2015 р." та інші.

Згідно із Законом метою стимулювання розвитку регіонів є :

- забезпечення їх динамічного та сталого розвитку, подолання бідності, покращення рівня життя населення;
- ефективне використання ресурсів регіону для досягнення оптимальної спеціалізації регіонів у виробництві ВРП;
- створення однакових можливостей та умов для розвитку економік регіонів;
- ліквідація депресивного стану окремих територій та регіонів.

Державне регулювання розвитку регіонів, відповідно до Закону повинно здійснюватись на основі державної регіональної політики, державних програм регіонального розвитку та Законів про державний бюджет України.

Для забезпечення розвитку регіонів Кабінетом Міністрів України затверджено Державну стратегію регіонального розвитку [3], згідно з якою головними проблемами регіонального розвитку є зростання диспропорцій у соціально-економічному розвитку регіонів, низька конкурентоспроможність та інвестиційно-інноваційна активність. У Стратегії наголошено, що незважаючи на те, що Україна має один з найбільших в Європі структурно-розгалужених промислових комплексів, його структурна розбалансованість є найбільш вразливим місцем як регіональних економік, так і національної економіки загалом. Проблемою є сировинна спрямованість підприємств та виробництво проміжної та низькотехнологічної продукції.

Також аналогічно до ЄС в Україні створюється Державний фонд регіонального розвитку, проте джерелом його наповнення визначено понадпланові надходження від приватизації державного майна, що ставить під сумнів перспективи його наповнення, адже ці плани виконуються дуже рідко. В той же час створення фонду відбувається без комплексної реформи системи державного управління регіональним розвитком: від системи стратегічного планування, механізмів координації, інституційного забезпечення моніторингу реалізації політики; що з великою ймовірністю призведе до низької ефективності його діяльності, а то й взагалі перетворить його у черговий механізм «освоєння» бюджетних коштів [2].

Одним із інструментів державної регіональної політики в Україні виступають дотації вирівнювання, які призначаються для збалансування доходів і видатків регіональних бюджетів. Слід відзначити, що ці кошти не мають цільового призначення, тому ефективність їх використання цілком залежить від якості бюджету регіону та ефективності його виконання. Донедавна розподіл субвенцій більш-менш відображав реальний стан речей. Так лідерами за обсягом дотацій на душу населення у 2009 році були Тернопільська, Рівненська, Закарпатська та Волинська області, за обсягом дотацій – Львівська,

Вінницька та Донецька, яка відноситься до регіонів з високим темпом економічного розвитку. Проте, у 2012 році ситуація кардинально змінилася, передусім через парламентські вибори. Розподіл субвенцій між областями також не відповідає положенням Закону «Про стимулювання розвитку регіонів» в частині подолання репресивності регіонів, адже майже половина усіх коштів була спрямована в Одеську та Донецьку області [8]. Тобто, в державній регіональній політиці виникають прецеденти «ручного» управління, що збільшує диспропорції у регіональному розвитку України.

ВИСНОВКИ

Підсумовуючи вищевикладене, можна зробити наступні висновки:

– впродовж останніх 20 років в країні відбувається посилення диспропорцій між двома групами регіонів, визначеними за рівнем ВРП на душу населення, причому в останні роки диспропорції в розвитку областей знову почали зростати, з'явилася низка регіонів, окрім м. Київ, які демонстрували значно вищі темпи економічного розвитку;

– в межах групи регіонів з низьким рівнем ВРП на душу населення спостерігаються процеси бета-конвергенції з темпом наближення 3,5% щорічно, тоді як в межах групи регіонів з високим

рівнем економічного розвитку тривають процеси дивергенції;

– інноваційна діяльність підприємств ще не стала фактором економічного розвитку, більше того регіони з низьким рівнем інноваційної активності продемонстрували вищі темпи зростання під час економічної кризи;

– незважаючи на те, що в Україні сформовано законодавче підґрунтя для забезпечення сталого регіонального розвитку та вирівнювання економічного розвитку регіонів України, реалізація цих нормативно-правових актів на практиці є неефективною і не сприяє вирівнюванню диспропорцій в розвитку регіонів;

– враховуючи обсяги міжбюджетних трансфертів, напрямом удосконалення регіональної політики має бути надання більшої незалежності регіональним бюджетам та зменшення частки дотацій і субвенцій в зведеному бюджеті країни. Крім цього слід вжити заходів щодо підвищення якості та ефективності виконання програм соціально-економічного розвитку регіонів, акцентуючи увагу на збільшенні обсягів інвестицій в реальний сектор економіки з метою забезпечення позитивної динаміки економічного розвитку; подальші дослідження повинні бути зосереджені на дослідженні факторів економічного розвитку конкретних регіонів або їх угруповань та обґрунтуванні напрямів та пошуку ефективних механізмів державної регіональної політики.

ПЕРЕЛІК ВИКОРИСТАНИХ ДЖЕРЕЛ

1. Тищенко О.П. Регіональні диспропорції: сутність, методологія, оцінка // Економічна теорія. – 2011. – №4. – С.55-64.
2. Державне управління регіональним розвитком України: монографія / за заг. ред. В. Є. Воротіна, Я. А. Жаліла. – К. : НІСД, 2010. – 288 с.
3. Процеси конвергенції / дивергенції соціально-економічного розвитку регіонів України: підходи до оцінки / І.З. Сторонянська // Регіональна економіка. - 2008. - №2. - С. 73-84.
4. Проект "Регіональне врядування та розвиток" [Електронний ресурс]. – Режим доступу: <http://www.rgd.org.ua>
5. Проект «Сприяння економічного розвитку та зайнятості» [Електронний ресурс]. – Режим доступу: <http://eep.org.ua/page/project/background/en/>.
6. V.Liviu-Stelian et al. Analysis of convergence within the EU – sigma and beta convergence [Електронний ресурс]. – Режим доступу: <http://anale.steconomiecuoradea.ro/volume/2010/n2/074.pdf>
7. Sala-I-Martin X. The Classical Approach to Convergence Analysis // The Economic Journal. – Vol.106. – №437. –P.1019-1036.
8. Regional Policy contributing to smart growth in Europe 2020 SEC(2010) 1183 Brussels, 6.10.2010 COM(2010) 553 final [Електронний ресурс]. – Режим доступу: http://ec.europa.eu/regional_policy/sources/docoffic/official/communic/smart_growth/comm2010_553_en.pdf
9. Про затвердження Державної стратегії регіонального розвитку на період до 2015 року. Постанова Кабінет Міністрів України від 21 липня 2006 року №1001 [Електронний ресурс]. – Режим доступу: <http://zakon2.rada.gov.ua/laws/show/1001-2006-%D0%BF>.
10. Абрам'юк І. Держбюджет-2012: як фінансуватиметься регіональний розвиток [Електронний ресурс] / Інститут громадянського суспільства. – 24.02.2012. – Режим доступу: <http://www.csi.org.ua/www/?p=2399>.

Одержано 04.09.2013р.