

Деркач Т.В.
кандидат географічних наук, доцент,
доцент кафедри менеджменту
Міжнародного гуманітарного університету

Derkach T.V.
PhD in Geographic, Associate Professor,
Associate Professor at Department of Management,
International Humanitarian University

ВАЖЕЛІ Й МЕХАНІЗМИ УПРАВЛІННЯ ІНТЕГРАЦІЙНИМИ ПРОЦЕСАМИ У РЕГІОНАЛЬНОМУ ЕКОНОМІЧНОМУ ПРОСТОРИ

THE LEVERS AND MECHANISMS TO MANAGING THE INTEGRATION PROCESSES IN THE REGIONAL ECONOMIC SPACE

Анотація. У статті досліджуються важелі й механізми управління інтеграційними процесами в регіональному економічному просторі. Визначено типи інтеграційної взаємодії на регіональному просторі. Доведено, що розвитку економічного простору в середньостроковій перспективі буде сприяти інтенсифікація інсайд- та інтер-інтеграції при зниженні ролі аутсайд-інтеграції. Розроблено механізм управління інтеграційними процесами мезорівня.

Ключові слова: регіональна економіка, економічний простір, інтеграційна взаємодія, територіальна трансформація господарства, механізм управління.

Вступ та постановка проблеми. Процеси інтеграції в регіональному економічному просторі повинні бути підкріплені належним інструментарієм управління, за допомогою якого органи виконавчої влади різного рівня могли б впливати на вектор, глибину, інтенсивність й інституціональне оформлення інтеграційних процесів. Наявність такого інструментарію, прийнятого на рівні державної регіональної політики, зробить управління інтеграційними процесами цілеорієнтованим. Навпаки, відмова від вироблення єдиного інструментарію управління інтеграційними процесами в регіональному економічному просторі забезпечить наростання й без того значного розриву між рівнями соціально-економічного розвитку регіонів України.

Аналіз останніх досліджень і публікацій. Вивчення багатьох праць розробників теорії розвитку економічних систем [1–5], дозволяє відмітити, що в умовах формування довгострокових стратегій розвитку регіонів країни, а також практичної реалізації кластерної теорії розвитку територій, стає очевидно необхідність адаптувати процес взаємодії регіонів країни до сучасних економічних умов. Загальним для всіх підходів, у рамках яких вивчається феномен інтеграції, стало визнання об'єктивного характеру інтеграції, а також кінцевості цього процесу.

Метою статті є дослідження і обґрунтування важелів та механізмів управління інтеграційними процесами в регіональному економічному просторі.

Виклад основного матеріалу. Регіональну економічну інтеграцію варто розглядати як процес економічної взаємодії відкритих соціально-економічних систем просторового типу, що розвиваються, через встановлення й розвиток економічних зв'язків і відносин між суб'єктами економічної діяльності, що призводить до зближення господарських механізмів і відтворювальних процесів на регіональному, міжрегіональному та міждержавному рівнях.

Оскільки суб'єкти економічної діяльності регіону можуть взаємодіяти між собою усередині простору регі-

ону, або в межах різних регіонів, а також у рамках розвитку зовнішньоекономічного співробітництва, для кожного утворення просторового типу характерний певний рівень регіональної економічної інтеграції.

Найважливішою особливістю регіональної економічної інтеграції є її багаторівневий характер, обумовлений різним ступенем залученості економічного простору регіонів в інтеграційний процес. При цьому відзначимо, що економічний простір регіону формується за рахунок простору працівників і простору підприємств; простір макро-регіону – за рахунок простору регіонів; простір національної економіки – за рахунок простору макрорегіонів; а глобальний економічний простір – за рахунок простору інтеграційних угруповань і національних економік.

Зіставлення інтеграційних процесів і структури економічного простору дозволяє екстрагувати наступні рівні регіональної економічної інтеграції, характерні для економічного простору регіону:

- інсайд-інтеграція (внутрішньорегіональний рівень інтеграції);
- інтер-інтеграція (міжрегіональний рівень інтеграції);
- аутсайд-інтеграція (міждержавний рівень інтеграції).

У рамках регіонального економічного простору підприємства регіону тісно взаємодіють між собою, тому що в сучасних економічних умовах жодне підприємство не може функціонувати автономно (інсайд-інтеграція). У ході своєї діяльності суб'єкти встановлюють економічно доцільні взаємини з підприємствами інших регіонів (інтер-інтеграція). У випадку наявності сприятливих кон'юнктурних факторів економічні суб'єкти намагаються реалізувати свої можливості на міжнародному ринку, встановлюючи стосунки з окремими регіонами та підприємствами інших країн, здійснюючи зовнішньоекономічні операції, характерні для аутсайд-інтеграції. Регіональна економічна інтеграція приведе до розвитку й удосконалювання наявних й організаційно-економічних форм, що знову формуються, вза-

сгоді на міжрегіональному й міждержавному рівнях, сприяючи економічному й соціальному розвитку регіонального простору.

Регіональна економічна інтеграція є багаторівневим процесом, при цьому для кожного рівня характерні свої форми прояву внутрішньорегіональної, міжрегіональної й міждержавної взаємодії. Основними формами внутрішньорегіональної взаємодії є створення кластерних утворень на території регіону, функціонування асоціацій і союзів підприємств окремих галузей. Розвитку інсайд-інтеграції також сприяє створення на території регіонів особливих економічних зон, які повинні формувати «комфортне» середовище для підприємств і фірм. У рамках інсайд-інтеграції розвивається регіональна інфраструктура.

Основними формами міжрегіональної економічної інтеграції є наступні: участь регіону в міжрегіональних асоціаціях економічного розвитку територій; реалізація спільних великомасштабних інвестиційних проектів; укладання договорів про торгово-економічне, науково-технічне й культурне співробітництво; визначення напрямків співробітництва у сфері створення системи міжрегіональних ділових зв'язків і виробничої кооперації малих підприємств; укладання договорів про принципи співробітництва в економічній і науково-технічній сферах; розробка спільних заходів регіонів, спрямованих на соціально-економічний розвиток; підписання протоколів про поглиблення співробітництва; реалізація міжрегіональних інвестиційних проектів і т.д.

У рамках розвитку інтер-інтеграції відбувається посилення взаємозв'язків між соціально-економічними системами регіонів України, що проявляється в збільшенні числа угод між регіонами про економічне співробітництво. Відбувається розвиток і формування інфраструктурних комплексів у рамках декількох регіонів і, як наслідок, формування полюсів росту. Формуються великі міжрегіональні підприємства в рамках реалізації великомасштабних інвестиційних проектів, спрямованих на розвиток економіки декількох регіонів. Створюються регіональні й міжрегіональні кластери, які являють собою комплекси взаємозалежних секторів економіки (формування кластерів передбачене в концепціях і стратегіях соціально-економічного розвитку практично всіх регіонів).

Зовнішньоекономічна діяльність регіону, спрямована на розвиток аутсайд-інтеграції, проявляється в підписанні угод про реалізацію великомасштабних інвестиційних проектів за участю іноземного капіталу, підписанні угод про співробітництво в економічній, науково-технічній й іншій сферах між регіоном однієї країни й регіонами інших держав. У рамках розвитку аутсайд-інтеграції окремі регіони країни підписують угоди про співробітництво із прикордонними регіонами інших країн, регіональні органи влади проводять міжнародні конференції та форуми, запрошуючи для участі підприємства й представників органів влади інших країн.

Таким чином, сукупність інтеграційних процесів характеризують різні форми зв'язків і відносин, ріст і розвиток яких можна розглядати як регіональну економічну інтеграцію.

Будучи багаторівневим процесом, регіональна економічна інтеграція визначає необхідність дослідження її різних рівнів. Оцінка участі регіонів країни в даних процесах вимагає урахування:

- внутрішньорегіональної взаємодії регіонів;
- міжрегіональної взаємодії регіонів;
- міждержавної взаємодії регіонів.

Залежно від ступеня участі в процесах регіональної економічної інтеграції регіони України можна розбити на п'ять кластерів (груп):

– регіони з яскраво вираженими процесами аутсайд-інтеграції, що, головним чином, визначається наявністю експортної орієнтації регіонів;

– регіони з яскраво вираженими процесами інсайда-інтеграції, які створюють передумови для кластерної форми освоєння економічного регіонального простору;

– регіони, що володіють істотними міжрегіональними зв'язками, які є рушійним чинником реалізації великомасштабних проектів в інноваційній, інвестиційній й іншій сферах;

– регіони з недостатньою реалізацією можливостей здійснення інтеграційних процесів, на території яких механізми взаємодії не функціонують повною мірою й не дозволяють повноцінно використати потенціал;

– регіони з недостатнім ступенем розвитку економічної інтеграції, що пов'язане з розривом відтворювальних процесів на території регіонів.

На нашу думку, успіх процесу інтеграції може бути обумовлений наявністю сформованих передумов, які для цього необхідні. У зв'язку з цим, запропонована М. Енрайтом [6] класифікація мотивів виникнення регіональних об'єднань, що складається з трьох видів, є актуальною й сьогодні:

– перший – загальна зацікавленість регіонів у такій формі кооперації, що виникає внаслідок географічної близькості й наявності єдиних економічних, соціальних і культурних інтересів;

– другий – ідейні міркування, що є стимулом ідеї конституційного об'єднання;

– третій – мотив раціонального вибору (rational choice), при якому учасників цікавлять економічні аспекти інтеграції, а також вони на основі аналізу доходів і витрат від членства в таких об'єднаннях форсують регіональне об'єднання.

Однак, на наш погляд, не можна обмежуватися лише цими мотивами, тому що умови ефективності регіональних об'єднань можуть бути різноманітними, а розглянутий підхід заснований на факторах суб'єктивного походження. Тому нами були узагальнені наявні в економічній теорії різні підходи до виявлення передумов виникнення інтеграційних союзів, такі як:

1. Близькість рівнів економічного розвитку й ступеня ринкової зрілості економіки територій, що інтегруються, – є бажаною, але не обов'язковою умовою, тому що досвід розвитку інтеграційних процесів показує, що досить часто має місце співробітництво або між розвиненими регіонами, або між регіонами, що розвиваються.

2. Спільність економічних та інших проблем, що постають перед регіонами в сфері розвитку, фінансування, регулювання економіки, політичного співробітництва – передбачає вирішення конкретних проблем, що постають перед регіонами, що інтегруються. Так, реформування централізованої планованої економіки показало, що всі регіони України, вичерпавши інтенсивні методи підвищення ефективності економіки, зазнавали тих самих проблем, зокрема:

– усі відчували потребу в усіх видах ресурсів (інвестиційних, виробничих, технологічних, інноваційних, інтелектуальних і т.д.), наявних у світовій економіці;

– територіальна спільність обумовлювала однотипні ускладнення, пов'язані з вирішенням глобальних проблем, у тому числі екологічних. Все це обумовлювало необхідність об'єднання засобів для спільного вирішення цих проблем.

Таким чином, інтеграція розвивається більш успішно тоді, коли економіка регіонів знаходиться на підйомі. Регіонам, що знаходяться в умовах економічної кризи, складніше інтегруватися один з одним, тому що їм доводиться віддавати більшу перевагу внутрішньої ситуації, вживати антикризових заходів і т.д. (для інтеграції характерна свобода руху робочої сили, капіталу, товарів і послуг). На сьогоднішній день в економічному просторі України відсутні стійкі інтеграційні угруповання регіонів.

3. Географічна близькість регіонів, наявність у більшості випадків загальної границі й історично сформованих економічних зв'язків. Інтеграційні об'єднання більшості регіонів починалися з декількох сусідніх територій, розташованих у безпосередній географічній близькості один від одного, що мають транспортні комунікації. Дійсно, для виконання основних цілей інтеграції, як зниження витрат виробництва, кінцевої ціни на товар необхідне зниження всіх складових ціни, у тому числі й транспортних витрат.

Воля керівництва регіонів, що інтегруються, і керівництва країни в цілому є необхідним фактором для створення інтеграційних угруповань.

4. Створення структур, яким регіони поступово повинні передавати, делегувати окремі повноваження, інструменти для їх здійснення.

5. Створення ініціуючого центру з одного або двох регіонів, для об'єднання дій.

7. Зближення внутрішніх економічних умов у регіонах-учасниках інтеграційних об'єднань і вирівнювання рівнів їх економічного розвитку Метою участі багатьох регіонів, що інтегруються, є створення умов для високих темпів економічного росту протягом тривалого часу й подолання негативного зовнішнього впливу.

8. Розширення просторових можливостей міжрегіонального й міждержавного пересування товарів, робочої сили й капіталів у межах регіону та усунення різноманітних адміністративних й економічних бар'єрів.

9. «Демонстраційний ефект» свідчить про те, що в регіонах, що створили інтеграційні об'єднання, звичайно відбуваються позитивні економічні зрушення, що здійснюють певний психологічний вплив на інші регіони.

10. Після того як одні регіони стали членами інтеграційного об'єднання, інші регіони, що залишилися за його межами, починають зазнавати деяких труднощів, пов'язаних з переорієнтацією економічних зв'язків. Так, «демонстраційний ефект» призводить до «ефекту доміно», коли інші регіони, що не мають інтересу до інтеграції, але побоюються негативних моментів, висловлюють зацікавленість до інтеграційних процесів.

Таким чином, термін «інтеграція» увійшов в економічну науку для характеристики зовсім визначеного, конкретного процесу в міжрегіональних і міжнародних відносинах. Регіональна економічна інтеграція надставляє собою об'єктивний процес розвитку стійких економічних зв'язків між господарствами територій, що охоплює сферу виробництва, економічні відносини й веде до створення регіональних господарських комплексів. З наукової позиції, це представляє собою договірне об'єднання суверенних держав, що поєднують свої ресурси для підвищення ефективності функціонування регіональної економіки й подолання ряду труднощів і протиріч економічної глобалізації. Принципово значимими складовими такого визначення повинні бути: «об'єднання», «суверенність» (і її зміни), «ефективність» (характер ефекту) і «протиріччя».

Аналіз проблем розвитку інтеграційних процесів у регіонах дозволяє сформулювати комплекс заходів, які, на нашу думку, змогли б вплинути на розвиток даних проце-

сів, і, як наслідок, на їх соціально-економічний розвиток. Саме органи законодавчої й виконавчої влади регіонів країни повинні визначати базис розвитку інтеграційних процесів, для того щоб надалі створити ефективний механізм управління процесами регіональної економічної інтеграції.

В Україні для регіонів країни характерна наявність всіх позначених рівнів регіональної економічної інтеграції, причому, чим більш економічно розвинений регіон, тим сильніше проявляється інтеграційна складова його розвитку. Зміцнення й розвиток взаємодії між регіонами дозволить створити сприятливі умови для згладжування розходжень у рівні економічного розвитку регіонів, сформувати єдиний економічний простір.

Основними принципами управління регіональними інтеграційними процесами повинні стати рівність всіх регіонів при взаємодії, встановлення цілей, цілеспрямованість, адаптивність, субсидіарність, системність, погодженість інтересів державних і регіональних органів влади, динамічність.

Підкреслимо, що запропоновані принципи управління регіональними інтеграційними процесами не можуть розглядатися ізольовано один від одного, оскільки вони тісно пов'язані між собою.

Необхідно визначити основні орієнтири розвитку інтеграційної взаємодії, до яких, на нашу думку, доцільно віднести:

- забезпечення науково-технічного співробітництва за допомогою розвитку науково-технічних розробок, формування єдиної інформаційної бази з досягнень науково-дослідних та дослідно-конструкторських робіт, створення великих регіональних і міжрегіональних технічних вузів;
- ефективне інформаційне співробітництво шляхом створення єдиних регіональних і міжрегіональних інтернет-ресурсів, спільної організації конференцій і виставок, розвитку електронної торгівлі;
- створення великого інфраструктурного комплексу на території регіону за рахунок будівництва транспортних мереж, розвитку телекомунікаційних технологій, створення логістичних центрів, які будуть здатні забезпечувати взаємодію великих, середніх і малих підприємств різних форм власності;
- ефективне інвестиційне співробітництво за допомогою реалізації спільних пріоритетних інвестиційних проектів, а також залучення інвесторів з інших регіонів і країн шляхом надання преференційного режиму для інвестора, а також втілення ідеї створення «режиму одного вікна».

Механізм управління інтеграційними процесами з використанням наявних важелів впливу представлений на рисунку 1.

Значний вплив на інтеграційні процеси різних рівнів здійснює використання й розвиток інноваційного потенціалу. Для того щоб забезпечити інноваційну активність регіону, необхідна ціла система сприяння регіональних і державних органів влади у реалізації інноваційних проектів, у якій повинні враховуватися такі аспекти реалізації інноваційних проектів, як кадрова підтримка, фінансування, впровадження, виробництво, інформаційна підтримка, правове та консалтингове супроводження.

Висновки. Відповідно до поставлених цілей управління процесами регіональної економічної інтеграції оцінюється її роль у розвитку економічного простору регіону шляхом визначення типу регіону, а також ступеня розвитку інтеграційних процесів на території регіону. У випадку достатнього розвитку регіональної економічної інтеграції необхідно зробити лише коректування важелів впливу з

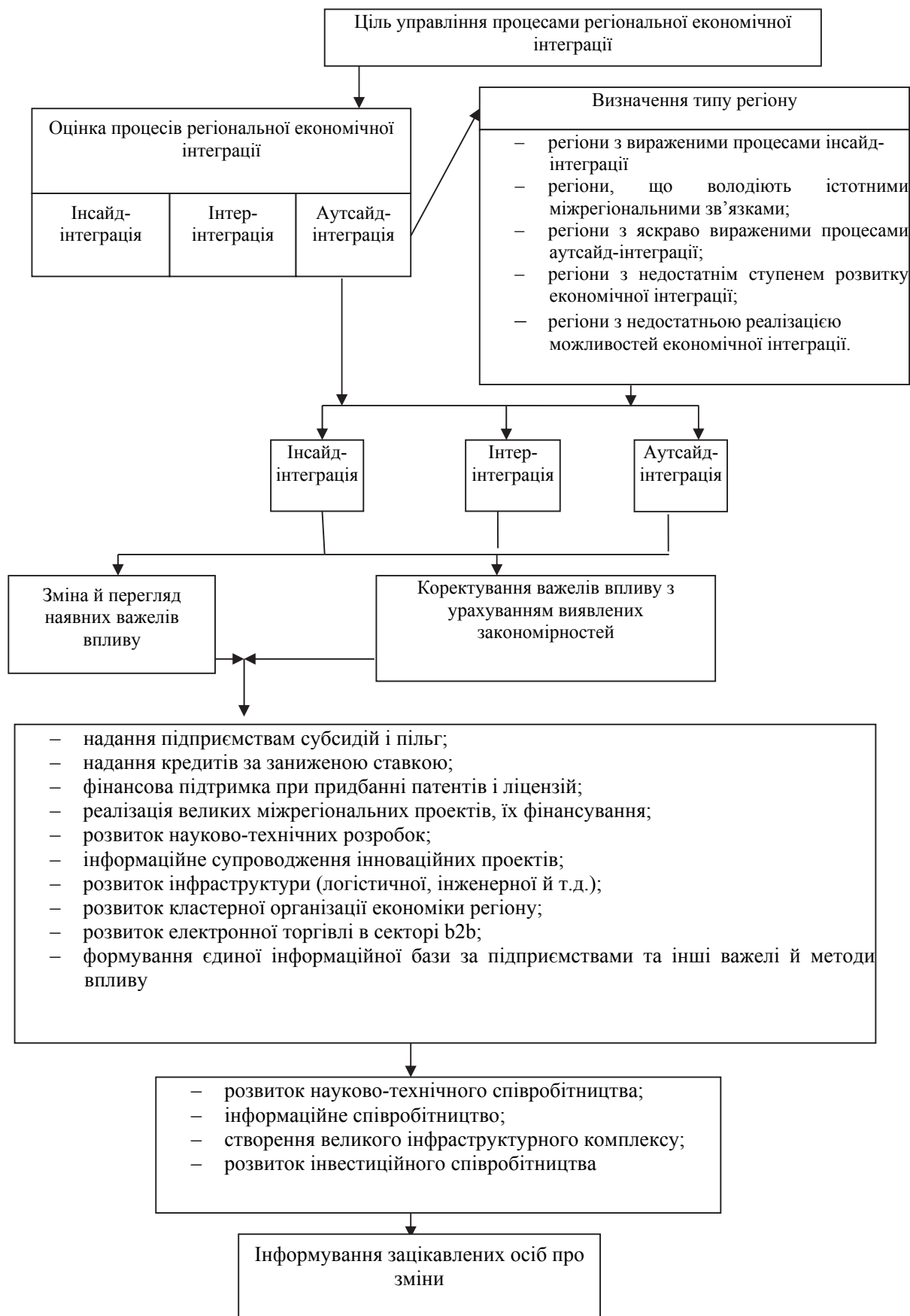


Рис. 1. Механізм управління процесами регіональної економічної інтеграції

урахуванням виявлених закономірностей, при несуттєвому розвитку процесів регіональної взаємодії необхідно переглянути основи управління процесами регіональної економічної інтеграції. Зміна ключових важелів і методів управління забезпечить необхідність інформування про внесені зміни всіх зацікавлених осіб. Розвитку економічного простору в середньостроковій перспективі буде

сприяти інтенсифікація інсайд- та інтер-інтеграції при зниженні ролі аутсайд-інтеграції. Реалізація оптимістичного варіанту розвитку, що враховує запропонований механізм, дозволить домогтися істотного економічного ефекту.

Подальші дослідження слід спрямовувати на конкретизацію дії механізму міжрегіональної економічної інтеграції.

Список використаних джерел:

1. Адміністративно-територіальний устрій України. Проблемні питання та можливі шляхи їх вирішення / [за заг. ред. В.Г. Яцуби]. – К.: Поліграфічний центр Укр. ДАГП Мінекоресурсів України, 2003. – 321 с.
2. Андрушків Б.М. Регіональне управління економікою / Андрушків Б.М. // Економіка України. – 1995. – № 3. – С. 82–85.
3. Багров М.В. Регіональна геополітика сталого розвитку / М.В. Багров – К.: Либідь, 2002. – 253с.
4. Беленький П.Ю. Теоретико-методологічні засади регіонального розвитку економіки України / П.Ю. Беленький, О.О. Другов // Регіональна економіка. – 2006. – № 4. – С. 7–17.
5. Варналій З.С. Стратегічні пріоритети регіонального розвитку України / З.С. Варналій // Актуальні проблеми державного управління : зб. наук. пр. – Харків, 2004. – № 3(22). – С. 8–17.
6. Enright M. The Determinants of Geographic Concentration in Industry / Enright. M. – Boston: Harvard Business School, Working paper No. 93-052, Division of Research, 1994. – 169 p.

Анотація. В роботі досліджуються рычаги і механізми управління інтеграційними процесами в регіональному економічному просторі. Визначено типи інтеграційного взаємодія в регіональному просторі. Доведено, що розвитку економічного простору в середньостроковій перспективі буде сприяти інтенсифікація інсайд- і інтер-інтеграції при зниженні ролі аутсайд-інтеграції. Розроблено механізм управління інтеграційними процесами мезоуровня.

Ключевые слова: регіональна економіка, економічне простір, інтеграційне взаємодія, територіальна трансформація господарства, механізм управління.

Summary. In the articles have been explored the levers and mechanisms to managing the integration processes in the regional economic space. The types of integration in the regional space is defined. It is proved that the economic space development in the medium term will contribute to the intensification of inside - and inter-integration while reducing the role of outside-integration. The mechanism of management of integration processes by meso-level is developed.

Key words: regional economics, economic space, integration, territorial transformation of the economy, management mechanism.