

Кутковецька Т. О.
кандидат економічних наук,
старший викладач кафедри процесів, машин та обладнання АПВ
Уманського національного університету садівництва

Родашук Г. Ю.
кандидат економічних наук,
старший викладач кафедри економічної кібернетики
та інформаційних систем
Уманського національного університету садівництва

Kutkovetska T. O.
PhD of Economic Sciences
Senior lecturer of the Chair of Processes, Machines and Equipment
of the Agrarian Industry at Uman National University of Horticulture

Rodashchuk H. Yu.
PhD of Economic Sciences
Senior Lecturer of the Department, Department of Economic Cybernetics
and Informational Systems
Uman National University of Horticulture

РОЗВИТОК ІНТЕГРАЦІЙНИХ ПРОЦЕСІВ У САДІВНИЦТВІ

DEVELOPMENT OF INTEGRATION PROCESSES IN HORTICULTURE

Анотація. У статті розглянуті питання формування й розвитку інтеграційних процесів у галузі садівництва. Досліджено діяльність всіх учасників інтеграційного об'єднання. Запропоновано заходи щодо покращення організації роботи інтеграційного об'єднання. Зроблено висновки щодо основних завдань інтеграційних об'єднань в садівництві.

Ключові слова: інтеграція, садівництво, інтеграційні процеси, виробничі ресурси, інтеграційні об'єднання.

Вступ та постановка проблеми. В умовах сучасного конкурентоспроможного середовища та розвитку аграрного сектору економіки України актуальним залишається питання забезпечення ресурсами садівничі підприємства, оскільки інтенсифікація ведення садівництва потребує залучення все більшої кількості інвестицій. Одним із напрямів підвищення рівня виробництва плодоягідної продукції та отримання високого прибутку є розвиток інтеграційних процесів у галузі садівництва.

Аналіз останніх досліджень і публікацій. Дослідженню проблеми інтеграційних процесів у галузі садівництва присвятили свої праці такі вчені-економісти, як, зокрема, О.Ю. Єрмаков [2; 8], О.М. Шестопад [8; 9], В.А. Рульєв [5; 6; 9], М.Ю. Коденська [3], В.М. Шумейко [10]. Проте, незважаючи на значні дослідження інтеграційних процесів у галузях, питання інтеграційних процесів у садівництві залишаються актуальними і потребують подальшого вивчення.

Метою роботи є узагальнення теоретичних засад щодо формування й розвитку інтеграційних об'єднань у галузі садівництва та проведення оцінки їх роботи.

Результати дослідження. Підвищенню рівня ефективності садівництва сприяють концентрація і спеціалізація виробництва, що забезпечують ефект масштабу (віддачі від масштабу; економії на масштабі), що є отриманням вищого результату на одиницю вкладеного капіталу. Концентрація, спеціалізація, розширення виробництва шляхом злиття і поглинання підприємств сприяють зниженню витрат завдяки можливості використання високопродуктивних технічних засобів та технологій і окреслюються в ефекті масштабу. Водночас віддача від масштабу реалізується за умови повної (загальної) варіації факторів, за якої обсяги використання всіх факторів виробництва змінюються одно-

часно. Пропорційна варіація факторів забезпечує зміни у випуску продукції за рахунок використання всіх факторів виробництва за незмінного початкового їх співвідношення. Тобто, якщо початкове співвідношення між випуском продукції і ресурсами формалізовано описати традиційною для мікроекономічної теорії двофакторною виробничою функцією $Q = f(K, L)$, а обсяги використання ресурсів збільшити в r разів, обсяг виробництва становитиме $Q_1 = f(rK, rL)$. Виробнича функція відображає постійну віддачу від збільшення масштабу виробництва, якщо випуск продукції зростає в однаковій пропорції зі споживанням ресурсів. За постійної віддачі ресурсів $Q_1 = r \cdot Q_0$.

Пропорційна варіація факторів виробництва можлива за умови однорідності й технологічної подільності виробничих ресурсів, зміни їх кількості кратним збільшенням. Для садівницького виробництва пропорційна варіація може визначатися однорідними виробничими функціями, що мають однакові властивості на всіх інтервалах, коли зі збільшенням виробничих ресурсів у r разів, випуск продукції збільшується в r^t разів, або $Q_1(rK, rL) = r^t Q_0(K, L)$. Якщо змінюються не лише обсяги використання всіх факторів, але й пропорції між ними, має місце непропорційна варіація факторів.

Показник ступеня t можна використати для характеристики віддачі від збільшення масштабу виробництва, тобто якщо $t = 1$, то виробнича функція лінійно-однорідна і демонструє постійну віддачу, при $t > 1$ – прогресивно-однорідна зі зростаючою віддачею, а при $t < 1$ – регресивно-однорідна зі спадною віддачею [4].

Варто зазначити, що спадна віддача від масштабу не адекватна спадній віддачі змінного фактору виробництва. Якщо зміна витрат в короткостроковому періоді діяльності підпорядкована дії закону спадної віддачі, то

закономірності, яким підпорядкована зміна витрат на довгостроковому періоді, дають змогу правильно обрати розміри виробництва. Отже, віддача від масштабу характеризує виробничий результат за зміни всіх факторів, а закон спадної віддачі виявляє себе у разі часткової варіації факторів виробництва, тобто в ситуації, коли один фактор змінюється, а всі інші є фіксованими. Досвід переконує, що закон спадної віддачі змінного фактору однаковою мірою стосується виробничих функцій з постійним, зростаючим і спадним ефектом масштабу.

Таким чином, збільшення віддачі від масштабу не може тривати нескінченно. Скоріше, зростання випуску продукції порівняно зі зростанням обсягу використання ресурсів забезпечується джерелами, які все одно згодом вичерпуються. У дію вступає постійно знижуваний, а згодом і негативний ефект масштабу. Підприємство може підтримувати ефект масштабу шляхом створення кількох виробництв оптимального розміру. Але рано чи пізно вступить в дію спадна віддача від масштабу. Зростання управлінських витрат перевершить зниження виробничих і спричинить негативний ефект.

Отже, розширення виробництва забезпечує позитивний ефект масштабу лише до певної межі, за якою починає діяти негативний ефект масштабу, спричинений зростанням витрат в результаті:

- виникнення проблем щодо можливостей ефективного управління (керування) на занадто великому підприємстві, ускладнення прийняття й контролю за виконанням управлінських рішень, підвищення рівня витрат на адміністративно-управлінський апарат;

- зниження рівня ефективної взаємодії між бізнес-одинацями суб'єкта господарювання, виникнення локальних інтересів, які не збігаються з інтересами підприємства загалом;

- зростання витрат на оброблення й передачу інформації для координації діяльності підприємства.

Тому будь-яка гігантomanія загрожує негативними наслідками. Більшість найвагоміших видів збитку, що зумовлюють зниження віддачі від збільшення масштабів виробництва, має організаційно-управлінську природу. Концентрація на незмінній технічній базі понад визначену межу зумовлює порушення координації потоків у системі «витрати – випуск». Відповідно, збільшуються витрати на передавання та оброблення інформації, формуються бюрократичні структури, що роблять управлінську ієрархію надто складною й інерційною, що призводить до зниження ефективності виробництва.

Ефект масштабу, що превалює в галузі, впливає на оптимальний розмір підприємств, формує структуру галузі за кількістю та розміром підприємств, які входять у неї. В довгостроковому періоді він виявляється через спадний, зростаючий та незмінний мультиплікативні ефекти від масштабів виробничої діяльності та враховується під час розроблення державної аграрної політики [4].

Спадний мультиплікативний ефект від збільшення масштабів діяльності виникає за переважаючого інтенсивного типу господарювання, коли інтенсифікація забезпечує підвищення рівня економічної ефективності до певної межі, за якою сукупні витрати перевищують сукупні доходи.

Зростаючий мультиплікативний ефект від нарощення масштабів виробництва характерний переважно для новаторського типу господарської діяльності, за якого вищий рівень інноваційності забезпечує позитивну різницю між сукупними доходами і витратами. У садівницькій галузі виробництва може бути забезпечена ефективна віддача і малих, і середніх, і великих виробництв, тобто спостерігається постійний ефект масштабу.

Незмінний мультиплікативний ефект від збільшення масштабів діяльності характерний переважно для екстенсивного типу економічної діяльності, за якого забезпечують пропорційне збільшення витрат та доходів.

Раціональне поєднання ефектів від екстенсифікації, інтенсифікації та впровадження технологічних, організаційно-економічних та екологічних інновацій дає змогу отримати сукупний ефект від ведення господарської діяльності у галузі садівництва. Проте зростаючий ефект віддачі явно виявляється в переробній промисловості. Збільшення вкладень капіталу і праці у цю сферу діяльності сприяє удосконаленню організації, концентрації, спеціалізації та інноваційності агропромислового виробництва, масштаби якого обмежує лише ємність ринків. Отже, максимальне отримання ефекту від масштабу можливе за умови всебічного розвитку інтеграційних процесів на засадах прямих виробничо-економічних зв'язків у агропромислового виробництві, де всі партнери організаційного об'єднання мають господарську самостійність, проте кожний з них бере участь в управлінні і розподілі прибутку.

Принципи інтеграції зводяться до різноманітності форм співпраці, які мають бути певною мірою уніфікованими з характерними ознаками універсальності, установлення тісних і тривалих відносин на взаємовигідній основі з чітким виявленням взаємозв'язку співпраці з отримуваним результатом, внаслідок чого досягається стійкість таких зв'язків. Побудова інтегрованої структури базується на ідеї цілісності системи, органічній єдності її складників.

Головним підприємством (координаційним центром) такого об'єднання має бути виробник кінцевої продукції, що забезпечує її збут, здійснює взаєморозрахунки між учасниками, надає юридичні й консультаційні послуги, виконує інформаційно-аналітичні й представницькі функції.

Стабільність та ефективність функціонування інтеграційного об'єднання визначаються наявністю стійкої фінансової основи, що забезпечується активною банківською участю в його діяльності. Банк у складі об'єднання має не лише виконувати розрахунково-касове обслуговування, але й брати на себе виконання інвестиційних, кредитних, інформаційно-консультаційних послуг, забезпечення оборотними засобами виробничого процесу, кредитними ресурсами інвестиційних проектів технологічної модернізації, будівництва виробничих, складських і холодительних потужностей.

Наявність банківської установи у складі інтеграційного об'єднання сприятиме зниженню ризиків функціонування інтеграційної системи, залученню потенційних інвесторів, забезпеченню контролю за використанням бюджетних коштів, які надаються державою. Поточну регуляторну діяльність такого об'єднання забезпечує виконавчий орган.

Діяльність інтеграційного об'єднання потребує відповідного наукового забезпечення, формування взаємовигідних відносин між науково-дослідними установами, які проводять дослідження у сфері садівництва й переробки плодоягідної продукції, і виробництвом. Це дасть можливість науковим установам на контрактній основі проводити на замовлення об'єднання дослідження, проводити семінари, надавати консультаційні послуги садівницьким підприємствам щодо селекції, агротехнологій, у сфері інновацій виробництва плодоягідної продукції, її зберігання та промислової переробки. Таку інтеграційну форму організації агробізнесу доцільно використати під час реалізації стратегічних напрямів розвитку галузі садівництва.

Водночас головне підприємство формує заготівельний, виробничий, технологічний, маркетинговий та науково-дослідний відділи, які обслуговують всі підприємства-учасники інтеграційного об'єднання (рис. 1).

Ефективна діяльність усіх учасників інтеграційного об'єднання базується на раціональному використанні ресурсів та рівнозначному розподілі прибутку на вкладений капітал. Проте продуктивність використання виробничих ресурсів у садівницьких підприємствах Вінницької області має значні розбіжності. Найвища продуктивність за рангом спостерігається у Барському, Тульчинському, Вінницькому, Шаргородському та Піщанському районах. Водночас врахування інтеграль-

ного індексу природно-екологічних умов показує, що найвищу продуктивність використання виробничих ресурсів за рангом мають Могилів-Подільський, Шаргородський, Барський, Тульчинський і Тиврівський райони (табл. 1).

Відношення використання виробничих ресурсів до середньообласного значення показує, що індекси ефективності використання ресурсів виробництва у Барському, Тульчинському, Вінницькому, Шаргородському, Піщанському районах перевищують середньообласний рівень у 3,591, 1,545, 1,550, 1,318, 1,182 рази. Водночас врахування інтегрального індексу природно-екологічних умов показує, що найвищі індекси ефективності викорис-

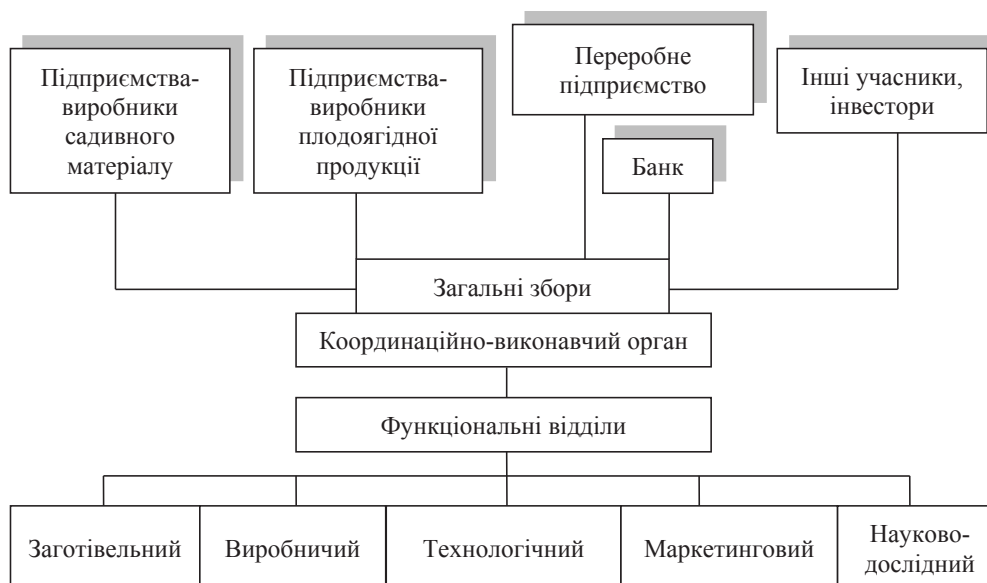


Рис. 1. Організаційна структура інтеграційного об'єднання

Джерело: розробка авторів

Таблиця 1

Продуктивність використання виробничих ресурсів у садівницьких підприємствах районів Вінницької області, 2015 р.

Райони	Продуктивність використання виробничих ресурсів, грн.	Ранг	Продуктивність використання виробничих ресурсів з урахуванням природно-екологічних умов виробництва, грн.	Ранг
Барський	0,79	1	0,44	2
Тульчинський	0,34	2	0,41	3
Вінницький	0,33	3	0,12	7
Шаргородський	0,29	4	0,51	1
Піщанський	0,26	5	0,25	5
Могилів-Подільський	0,22	6	0,51	1
Тиврівський	0,19	7	0,40	4
Іллінецький	0,17	8	0,14	6
Калинівський	0,08	9	0,07	8
Муровано-Куриловецький	0,07	10	0,04	9
Козятинський	0,02	11	0,02	10
Гайсинський	0,01	12	0,01	11
Хмельницький	0,00	13	0,01	12
Томашпільський	0,00	14	0,00	13
Погребищенський	0,00	15	0,00	14
Крижопільський	0,00	16	0,00	15
Вінницька область	0,22	x	0,21	x

Розрахунки авторів на основі даних [1; 7]

Ефективність використання виробничих ресурсів
у садівницьких підприємствах районів Вінницької області, 2015 р.

Райони	Рівень ефективності використання виробничих ресурсів	Ранг	Рівень ефективності використання виробничих ресурсів з урахуванням інтегрального індексу природно-екологічних умов	Ранг
Барський	3,591	1	2,095	2
Тулчинський	1,545	2	1,952	3
Вінницький	1,500	3	0,571	7
Шаргородський	1,318	4	2,429	1
Піщанський	1,182	5	1,190	5
Могилів Подільський	1,000	6	2,429	1
Тиврівський	0,864	7	1,905	4
Іллінецький	0,773	8	0,667	6
Калинівський	0,364	9	0,206	8
Муровано-Куриловецький	0,318	10	0,190	9
Козятинський	0,091	11	0,095	10
Гайсинський	0,045	12	0,048	11
Хмільницький	0,002	13	0,048	11
Томашпільський	0,002	14	0,002	12
Погребищенський	0,001	15	0,001	13
Крижопільський	–	16	–	14
Вінницька область	1,000	x	1,000	x

Розрахунки авторів на основі даних [1; 7]

тання виробничих ресурсів мають Могилів-Подільський і Шаргородський райони, а рівень ефективності використання ресурсів виробництва у Барському, Тулчинському, і Тиврівському районі перевищує середньообласний у 2,1, 2,0, 1,9 рази (табл. 2).

Урахування інтегрального індексу природно-екологічних умов виробництва може як підвищувати, так і знижувати ефективність використання виробничих ресурсів у садівництва, яка великою мірою залежить від природного середовища і має велике значення для здійснення інтеграції підприємств за показниками ефективності використання ресурсів виробництва у галузі.

У межах інтегрованих структур уточнюються, корегуються й узгоджуються науково-технічні, виробничо-технологічні, економіко-політичні, фінансові, інвестиційні потреби й інтереси суб'єктів господарювання, розробляються необхідні організаційні моделі їхньої поведінки, взаємодії, гармонізації економічних інтересів, стимулюються творчо-пошукові та ресурсоощадні функції, спрямовані на підвищення конкурентоспроможності, фінансової стійкості, прибутковості.

Суперечності, що виникають між прагненням економічних суб'єктів до об'єднання і водночас відносного відмежування, поглиблення інтеграції і розширенням складу учасників інтегрованої структури, приватними інтересами суб'єктів господарювання і загальним економічним інтересом, стають джерелом подальшого розвитку, ускладнення й удосконалення інтеграційних процесів.

Висновки. Таким чином, в основі інтеграції підприємств лежить послідовна реалізація технологічного процесу виготовлення кінцевого споживчого продукту. Мета інтеграції базується на раціональному використанні економічного, соціального, земельного, виробничого, фінансового, наукового і трудового потенціалу, підвищенні темпів нарощення виробництва та якості садівничої продукції, забезпеченні синергетичного ефекту від функціонування інтегрованої економічної системи. Основне завдання інтеграції полягає в координації діяльності різних господарсько-правових структур, які беруть участь у циклі виробництва, економічній і соціальній зацікавленості кожної з них в одержанні високого кінцевого результату, кращій організації і стабілізації сільськогосподарського ринку.

Список використаних джерел:

1. Аналіз забезпечення водними ресурсами населення і галузей економіки у 2015 р. в Вінницької області // Вінницьке регіональне управління водних ресурсів [Електронний ресурс]. – Режим доступу : <http://www.buvr.vn.ua>.
2. Єрмаков О.Ю. Організаційно-економічні проблеми розвитку садівництва в період переходу від планової до ринкової економіки / О.Ю. Єрмаков // Садівництво. – 2000. – № 50. – С. 332–342.
3. Коденська М.Ю. Інтеграція як фактор активізації інвестиційної діяльності / М. Ю. Коденська // Економіка АПК. – 2006. – № 6. – С. 24–31.
4. Россоха В.В. Формування і розвиток виробничого потенціалу аграрних підприємств : [моногр.] / В.В. Россоха. – К. : ННЦ ІАЕ, 2009. – 444 с.
5. Рудьєв В.А. Актуальні проблеми відродження садівництва / В.А. Рудьєв // Економіка АПК. – 2002. – № 9. – С. 22–27.
6. Рудьєв В.А. Розвиток світового виробництва яблук / В.А. Рудьєв // Економіка АПК. – 2004. – № 5. – С. 149–155.
7. Довкілля Вінниччини : статистичний збірник за 2015 р. / за ред. С.В. Рибалко. – Вінниця : Головне управління статистики у Вінницькій області, 2016. – 136 с.
8. Агропромислова інтеграція у садівництві в умовах формування ринкових відносин / [О.М. Шестопад, О.Ю. Єрмаков, Д.О. Баюра] // Садівництво. – 1995. – Вип. 44. – С. 95–102.

9. Економіка та організація промислового садівництва України : [моногр.] / [О.М. Шестопаль, В.А. Рутьєв, П.В. Кондратенко]. – К. : ННЦ ІАЕ, 2010. – 334 с.
10. Шумейко В.М. Формування вертикальних інтегрованих маркетингових систем переробних підприємств / В.М. Шумейко // Механізм регулювання економіки. – 2008. – № 4 (1). – С. 95–104.

Анотація. В статье рассмотрены вопросы формирования и развития интеграционных процессов в области садоводства. Исследована деятельность всех участников интеграционного объединения. Предложены меры по улучшению организации работы интеграционного объединения. Сделаны выводы относительно основных задач интеграционных объединений в садоводстве.

Ключевые слова: интеграция, садоводство, интеграционные процессы, производственные ресурсы, интеграционные объединения.

Summary. The problems of formation and development of integration processes in horticulture are considered in the article. The activity of all the participants of integration society is investigated. The measures of improvement the organization of the integration society work are offered. The conclusions about the main tasks of integration associations in horticulture have been made.

Key words: integration, horticulture, integration process, production resources, integration society.

УДК 658.1:336.763:338.45(477)

Кушнір С. О.

*кандидат економічних наук,
доцент кафедри фінансів, банківської справи та страхування
Запорізького національного університету*

Завальнюк А. О.

*студентка
Запорізького національного університету*

Kushnir S. O.

*PhD in Economics,
Associate Professor of Finance, Banking and Insurance
Zaporizhzhya National University*

Zavalniuk A. O.

*Student
Zaporizhzhya National University*

ВИКОРИСТАННЯ МОДЕЛЕЙ САРМ ПІД ЧАС ВИЗНАЧЕННЯ ПРИБУТКОВОСТІ АКЦІЙ ВІТЧИЗНЯНИХ ПІДПРИЄМСТВ

USING MODELS CAPM IN DETERMINING RETURN OF SHARES NATIONAL ENTERPRISES

Анотація. У статті проаналізовано суть моделі САРМ. Наведені визначення поняття моделі оцінки капітальних активів та історія його виникнення. Визначені основні вихідні положення цієї моделі. За допомогою моделі САРМ розраховано прибутковість акцій підприємства ПАТ «Укрнафта». Апробована модель передбачає використання даних щодо безризикової ставки доходності, тобто ставки трьохрічних державних облігацій, визначення доходності фондової біржі та розрахунок β -коефіцієнта. Встановлено, що норма прибутковості акцій підприємства ПАТ «Укрнафта» менше за фактичну прибутковість, що свідчить про привабливість акцій для акціонерів.

Ключові слова: моделі оцінки капітальних активів (САРМ), безризикова ставка доходності, норма доходності, β -коефіцієнт, індекс ПФТС, рівень ризиків.

Вступ та постановка проблеми. Економічний розвиток держави безпосередньо залежить від кількості ресурсів, якими вона володіє. Україна має неповторні природні ресурси, володіє високим рівнем інтелектуального потенціалу, тому подальша успішність країни залежить від умілого та розумного поєднання основних зазначених складових.

Головними напрямками розвитку є активація реального сектору економіки, фінансово-банківської системи, пріоритет науки і освіти, виховання патріотичного підростаючого покоління, що є запорукою того, щоб в перспективі Україна змогла посісти гідне місце в світі.

Натомість важливими залишаються вивчення процесу управління ефективністю, мистецтво прийняття управлінських та інвестиційно-фінансових рішень, розподілу і оптимізації ресурсів, аналізу і обробки даних, прогнозування наслідків. Виконання вищезазначених аспектів стає значно простіше завдяки економіко-математичним