

## ЭВОЛЮЦИЯ И ОСОБЕННОСТИ СТАНОВЛЕНИЯ ПРИРОДНО-ЗАПОВЕДНЫХ ТЕРРИТОРИЙ ЗАКАРПАТСКОЙ ОБЛАСТИ

**Аннотация.** В работе рассмотрены эволюционные этапы и особенности становления природно-заповедных территорий Закарпатской области. Особое внимание обращено на заповедники и национальные природные парки Украинских Карпат. Научно обосновано, что самым эффективным способом их сохранения является создание на их базе трансграничных природных резерватов, что будет способствовать усилению трансграничного сотрудничества прежде всего с соседними странами-членами ЕС.

**Ключевые слова:** природно-заповедная территория, природоохранная территория, природно-заповедный фонд Украины, биосферные заповедники, национальные природные парки, трансграничные природные резерваты.

## EVOLUTION AND FORMATION FEATURES OF THE NATURE-CONSERVATION TERRITORIES OF THE ZACARPATHIAN REGION

**Summary.** The evolutionary stages and the peculiarities of the formation of natural conservation territories of the Zacarpathian region have been considered in the paper. Special attention has been paid to nature reserves and national nature parks of the Ukrainian Carpathians. It has been scientifically substantiated that the most effective means of their preservation is the creation of trans boundary natural reserves on their basis, which might contribute to the strengthening of cross-border cooperation, first of all with the neighboring countries, which are the members of the EU.

**Key words:** nature conservation territory, nature reserve, natural reserve fund of Ukraine, biosphere reserves, national natural parks, trans boundary natural reserves.

УДК 338.49:332.144

**Панасюк В. М.**

*кандидат економічних наук,  
доцент кафедри обліку у виробничій сфері  
Тернопільського національного економічного університету*

**Panasjuk V. M.**

*PhD in economics, associate professor  
Department of accounting in the manufacturing sphere  
Ternopil National Economic University*

## КОНЦЕПТУАЛЬНІ ОСНОВИ СТРАТЕГІЇ СОЦІАЛЬНОГО РОЗВИТКУ РЕГІОНУ

**Анотація.** У статті розглянуто концепцію розвитку основних сфер соціальної інфраструктури регіону. До пріоритетних напрямів розвитку соціальної інфраструктури, згідно з парадигмою, належать заходи, спрямовані на якісні перетворення у сферах освіти, охорони здоров'я, соціальної підтримки населення, питань сім'ї та материнства, фізкультури та спорту, культури, житлово-комунального господарства. Реалізація конкурентної парадигми розвитку соціальної інфраструктури з вектором на гуманізацію соціуму передбачає насамперед відтворення населення та охорону здоров'я.

**Ключові слова:** концепція, соціальна інфраструктура регіону, пріоритетність, заходи, охорона здоров'я, освіта, культура, житлово-комунальне господарство.

**Вступ та постановка проблеми.** Вихід України на новий етап соціально-економічного розвитку, інтеграція у світогосподарське співтовариство вимагає вибору такої стратегічного курсу, який поєднав би державний та регіональний аспекти у забезпеченні стабільного розвитку економічного простору та його регіональних систем, стійкого економічного зростання на основі оптимізації трансформаційних процесів. Однак регіональна динаміка свідчить про те, що ці процеси поки що не дали позитивних результатів, призвели до зростання диференціації регіонального розвитку, поглиблення просторових диспропорцій, посилення регіональної асиметрії умов життєдіяльності населення, зростання регіональної нерівності в розвитку продуктивних сил, посилення дезінтеграції економіки та всього економічного простору.

В сучасний період впровадження ринкових методів господарювання виникнення нових функцій та розши-

рення міжрегіональних зв'язків зумовлюють появу нових проблем в забезпеченні ефективного соціально-економічного розвитку країни, що потребує пошуку оновленої методології комплексного розвитку продуктивних сил та методів оцінки трансформації соціально-економічної структури економіки країни та її регіонів, забезпечення відтворювальних процесів в просторових координатах єдиного соціально-економічного простору країни, обґрунтування концептуальних засад та концепцій трансформації соціальної сфери.

**Аналіз останніх досліджень і публікацій.** Формування та розвиток соціальної сфери регіону розглядали В. Базилевич, Л. Богуш, О. Власюк, С. Гриневська, В. Геєць, А. Гриценко, Н. Іванова, В. Кудряшова, Т. Куценко та інші вітчизняні вчені.

Впровадження та розширення ринкових умов господарювання обумовлюють нові вимоги і формують нові

виклики щодо проблем збалансованого соціального розвитку країни та її регіонів. Подальше поглиблення соціально-економічних диспропорцій, зростання дезінтеграції негативно позначаються на рівні та якості життя населення, послаблюють та знищують результати економічного розвитку, зумовлюють пріоритетність якісних зрушень соціально-економічної взаємодії, реформування та оптимізаційний характер соціального розвитку та інфраструктурної системи.

**Метою** роботи є побудова концептуальної моделі вибору пріоритетних напрямів розвитку основних сфер соціальної інфраструктури регіону.

**Результати дослідження.** Концепція в період, коли руйнуються наявні форми соціальних відносин, відбувається зміна системи цінностей, відпадають старі проекти та програми, набувають сили поляризація доходів, дезінтеграція суспільства, стає фундаментом стратегії соціального розвитку. Концепція загалом є системою поглядів, генеральним замислом, що визначає стратегію дії під час здійснення відповідних реформ, проектів, планів, програм. Основними є три взаємопов'язані принципіві положення, зокрема орієнтація на ефективність, вертикальна інтеграція, компетентісний підхід, на які потрібно спиратись під час обґрунтування концептуальних підходів, в цьому разі йдеться про трансформаційні процеси та трансформаційну динаміку соціальних структур. Концепція визначає стратегію соціальної політики для реформування та побудови соціальної держави в близькій перспективі. Вона має передбачати насамперед реформування соціальної сфери з одночасним вирішенням гострих соціальних проблем, зокрема бідності і соціальної нерівності та несправедливості в доходах, оплаті праці; безробіття в різних формах його прояву; проблеми населення похилого віку; процесів в галузях соціальної сфери. Концепція, визначаючи напрями соціальної політики, виступає теоретичною та методологічною базою соціальних програм в контексті соціального реформування. При цьому враховується та вирішується низка принципівих питань, таких як рівні стартові умови для кожного громадянина незалежно від місця проживання, віку та національності; оптимальне визначення пріоритетів розвитку суспільства під час розв'язання проблем бідності, безробіття, усунення недоступності до нормальних житлових умов, освіти, медичних послуг, розподілу поточних доходів.

Першочергове значення мають формування демократичної політичної свідомості громадян, набуття досвіду та навичок активної вільної поведінки та становлення на цій основі громадянської демократичної культури з урахуванням трансформаційної динаміки. Поставлені завдання потрібно розв'язувати шляхом загальної соціалізації, політичного виховання та освіти громадян, а також спрямовування конкретних заходів на визнання, творче засвоєння цінностей і норм демократії; прийняття всіма громадянами ідеї самодостатності і суверенності особистості; формування поваги до демократичного правопорядку; утвердження в українському суспільстві верховенства права і законів; виховання цивілізованих форм вияву активності; виховання якостей терпимості, лояльності, політичної толерантності, готовності до компромісів і партнерства [1, с. 175].

У прагненні до досягнення поставленої мети, що полягає у всебічному та ефективному розвитку соціальної інфраструктури, варто концентруватися на таких стратегічних пріоритетах, як повне розкриття ділового потенціалу, орієнтація на споживача, інтеграція в єдину соціально-економічну систему. Вимогами на перспективу є постановка коротко- та довгострокових цілей в кон-

тексті стратегічних пріоритетів; планування та розробка програм розвитку і розбудови основних сфер інфраструктури; обґрунтування рішень і контроль за їх виконанням. Україна переходить від постіндустріального до інформаційного суспільства, в якому людина, зокрема її інтелект, є головним ресурсом конкурентоспроможності країни. Роль держави полягає у створенні простору для творчості, стимулюванні та гарантуванні престижу інтелектуальної праці. Саме тому на порядок денний виходить проблема гуманітарного розвитку як модель, орієнтована на максимальне розкриття потенціалу кожної людини і соціуму загалом, створення гідних умов для реалізації всіх інтелектуальних, культурних, творчих можливостей людини і нації. Результатом гуманітарного розвитку з урахуванням визначених пріоритетів має стати формування людини, спроможної до інноваційного мислення, створення належних умов життєдіяльності, якісно нової держави і суспільства, забезпечення для людини як головного національного ресурсу умов реалізації всіх її можливостей.

Щодо цього реалізація стратегічних пріоритетів розвитку та функціонування соціальної інфраструктури має забезпечити зростання обсягів виробництва і покращення якості послуг у всіх соціальних підсистемах; техніко-технологічне оновлення та модернізацію виробництва й організацію послуг в основних сферах соціальної інфраструктури; посилення соціальної орієнтації суспільного розвитку; активізацію інвестиційно-інноваційної та зовнішньоекономічної активності соціальних процесів; регулювання внутрішніх і зовнішніх міграційних потоків з урахуванням підвищення зайнятості населення і зростання рівня доступу до матеріальних благ; формування і підвищення дієвості наявних регіональних ринків, зокрема праці та капіталу; покращення умов життєдіяльності населення та зростання його добробуту.

В рамках реалізації паритетно-конкурентної парадигми розвитку соціальної інфраструктури, соціального партнерства між суб'єктами ринку важливим є визначення перспективних напрямів взаємодії держави та різних форм бізнесу в її функціонуванні, встановлення впливу зазначених форм взаємодії на формування нових інститутів в ринковій економіці.

Цілепокладання у формуванні стратегічних пріоритетів соціальної інфраструктури, парадигми її розвитку та організації, їх реалізація мають вибудовуватись з використанням таких кроків: 1) визначення базової вертикалі на основі статистичної інформації та відповідних розрахунків; 2) побудова цільової вертикалі; 3) обґрунтування та розрахунок прогностичних даних по осі часу зі взаємоув'язкою всіх індикаторів за кожним напрямом, їх корегування. Базуючись на цільових установах та використовуючи нормативи як державні гарантії, можна здійснити реформування всієї системи заходів, реалізацію соціальної політики.

За умови, що основою подальшого ефективного розвитку соціальної інфраструктури разом з іншими важливими чинниками є інвестування на інноваційній основі, логічною є побудова концептуальної моделі вибору пріоритетних напрямів розвитку основних сфер інфраструктури (рис. 1).

Базовим структурно-формуючим елементом суспільства знань та головним ресурсом динамічного зростання економіки й науково-технічного прогресу країни є інтелектуальний потенціал, розвиток якого передбачає створення умов для отримання якісної освіти та модернізації культурної політики.

Це потребує прискореної модернізації національної системи освіти, формування суспільства знань на основі перебудови всього комплексу суспільних відносин з орі-

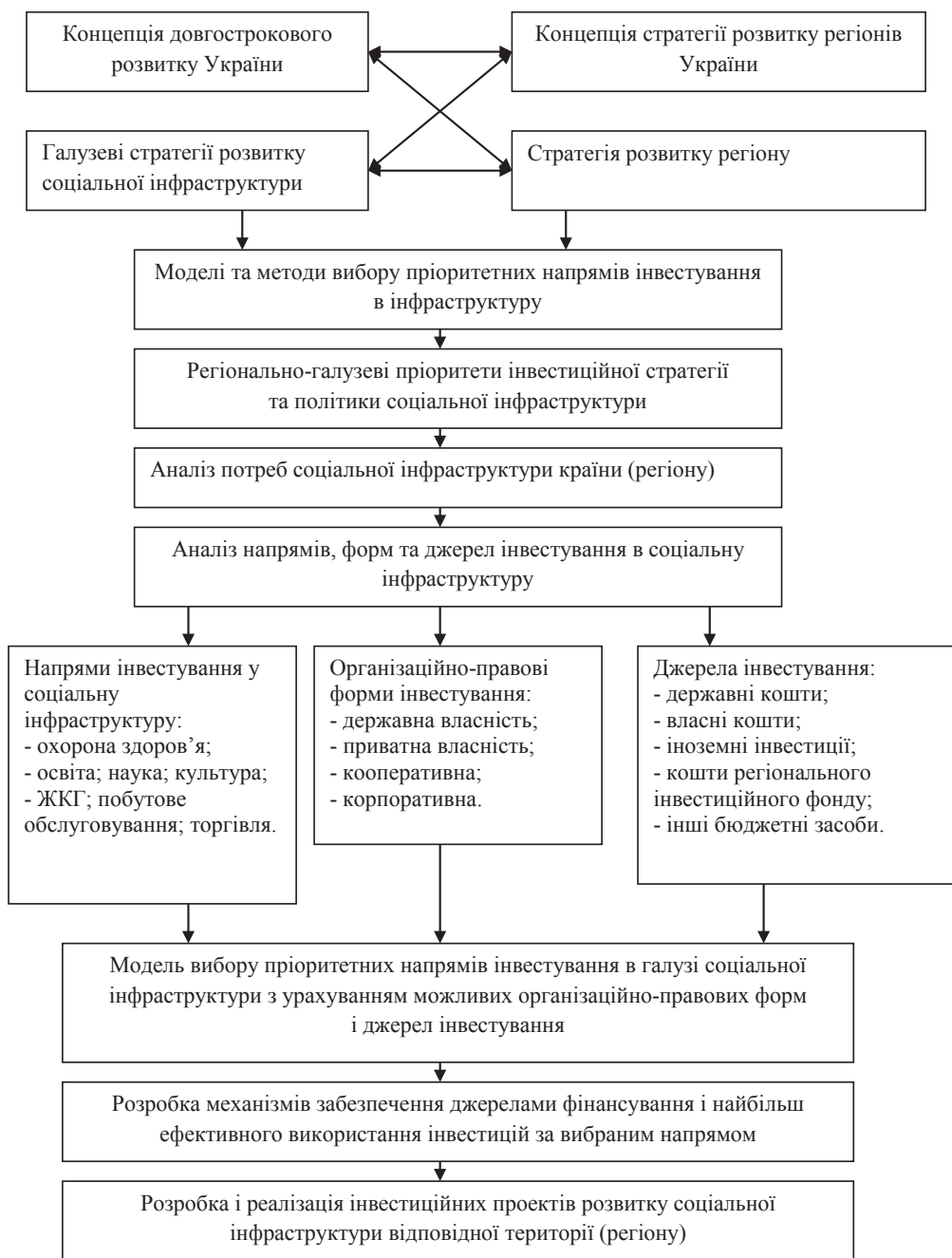


Рис. 1. Концептуальна модель вибору пріоритетів розвитку соціальної інфраструктури на основі реалізації інвестиційних проєктів

ентацією на сучасні постіндустріальні стандарти та новітні досягнення науково-технічного прогресу. Щодо цього основними напрямками у сфері освіти з вектором на гуманізацію соціального розвитку, згідно з парадигмою функціонування соціальної інфраструктури, є підвищення наукового рівня, фундаментальності та практичної орієнтації базових і фахових знань задля зростання конкурентоспроможності споживачів освітніх послуг на ринку праці; зростання впливу всіх ланок системи освіти на процеси соціалізації та всебічного розвитку особистості як найвищої соціальної цінності; посилення професійної підготовки та кваліфікації освітянських кадрів; становлення системи безперервної освіти на основі принципів її спадкоємності, багатоступеневості структури та об'єднання освітнього простору [2, с. 6].

Основною метою розвитку є врахування вимоги формування сучасних економічних умов задля насичення ринку праці в достатньому обсязі необхідними фахівцями, що забезпечить підвищення конкурентоспроможності. Оскільки важливою базовою ланкою сфери освіти є дошкільна, вартими уваги як першочергові заходи є реконструкція, капітальний ремонт і оснащення приміщень дошкільних установ; забезпечення устаткування медичних кабінетів; оснащення дитячих садків, закладів додаткової освіти [3, с. 120].

В системі професійної освіти, орієнтованій на підготовку фахівців для роботи на об'єктах, варто передбачити формування державного завдання установам професійної освіти на підготовку фахівців відповідно до кадрових потреб економіки; формування системи державно-при-

ватного партнерства; зміцнення розвитку матеріально-технічної бази; зміцнення кадрового потенціалу; заходи щодо здійснення структурних перетворень в галузі.

Пріоритетним напрямом парадигми розвитку соціальної інфраструктури виступає оздоровлення нації. Воно включає систему формування людини нового постіндустріального суспільства, населення фізично здорового, освіченого та професійно підготовленого до використання новітніх технологій, духовно розвиненого та соціально активного, такого, що має високий рівень продуктивності праці і раціональне споживання благ і послуг. Багатоаспектна проблема оздоровлення нації охоплює весь соціальний комплекс і його базову основу – соціальну інфраструктуру регіону.

В стратегії розвитку охорони здоров'я основними цілями є зміцнення здоров'я населення; підвищення доступності та якості медичної допомоги населенню; оновлення матеріально-технічної бази закладів охорони здоров'я; розвиток профілактичного сектору, а також задоволення потреб населення у високотехнологічних типах медичної допомоги.

Щодо підвищення ефективності реформування системи охорони здоров'я необхідні такі заходи: розширення мережі первинної медичної допомоги, реорганізація первинної медичної допомоги та створення центрів первинної медичної допомоги; підвищення мотивації медичних працівників для перекваліфікації за спеціальністю «сімейна медицина», модернізація регіональних систем екстреної медичної допомоги з розширенням мережі пунктів базування бригаад та оновленням санітарного автотранспорту; визначення обсягів ресурсного забезпечення закладів охорони здоров'я, що надають вторинну (спеціалізовану) медичну допомогу; передача у власність відповідних територіальних громад державних закладів охорони здоров'я, що належать до сфери управління міністерств; вжиття заходів щодо забезпечення населення доступними та якісними лікарськими засобами, а також виробами медичного призначення за вдосконалення нормативно-правової бази фармацевтичної галузі; розробка основних засад державної політики стосовно громадян похилого віку та регулювання взаємодії медичних і соціальних служб [4, с. 7].

Культура нині набуває особливої соціальної значимості та розглядається як найважливіший фактор духовного здоров'я населення, соціальної стабільності, привабливості території для проживання та інвестування. Згідно з поставленими завданнями програмні заходи в реалізації парадигми соціальної інфраструктури стосовно культурної сфери прослідковуються в такому: збереження мережі установ та обсягу послуг у сфері культури та забезпечення їх розвитку; створення умов для збереження історико-культурної спадщини та національних традицій; забезпечення доступності якісної освіти у сфері культури та мистецтва, розширення спектру освітніх послуг для населення; створення умов для збереження класичної спадщини та модернізації у сфері культури за допомогою впровадження інформаційних технологій та новаторських напрямів у культуру; розширення інновацій, які спрямовані на задоволення попиту громад у соціокультурних послугах.

Розвиток сфери культури в аспекті соціальної інфраструктури виражений такою стратегічною метою, як розширення доступу населення регіону, а також громадян України та іноземних громадян до культурних ресурсів регіонів країни та інформації про них, а також збереження їх у належній формі [5, с. 14].

У контексті парадигми формування та розвитку соціальної інфраструктури у сфері соціальної підтримки населення, відповідно до поставлених завдань, доцільними є створення багатофункціонального центру надання по-

слуг; забезпечення безперешкодного доступу інвалідів до об'єктів соціальної інфраструктури; створення спеціалізованого центру прийому та обробки інформації.

Вирішення питання сім'ї та материнства, які мають особливу соціальну значущість і розглядаються як найважливіший фактор здоров'я населення та соціальної стабільності, є важливим. У сфері діяльності служби сім'ї в системі заходів парадигми слід назвати відкриття відділення постінтернаторної адаптації дітей-сиріт, дітей, які залишилися без піклування батьків; забезпечення житловими приміщеннями осіб з числа дітей-сиріт та дітей, які залишилися без піклування батьків; поліпшення стану матеріально-технічної бази оздоровчих установ.

Передбачається подальший розвиток спорту як основи зміцнення здоров'я населення. Будівництво спортивних об'єктів сприятиме створенню тимчасових робочих місць у процесі будівництва об'єктів, а по закінченню будівництва під час здачі об'єктів – також постійних робочих місць з обслуговування об'єктів, проведення занять з населенням, зокрема учнями шкіл, інвалідами. Наявність спортивних об'єктів сприятиме створенню мережі спортивних клубів за місцем проживання [1, с. 176].

Формування системи стимулів, що забезпечують високий ступінь зацікавленості людей у занятті фізкультурою і спортом, зміцнення фізичного здоров'я населення, підвищення іміджу країни у світовому спортивному співтоваристві, передбачають формування усвідомленої потреби населення у здоровому способі життя; залучення населення в активні заняття фізичною культурою, спортом і туризмом, а особливо дітей та молоді; вдосконалення системи фізичного виховання та освіти населення, медично-педагогічного спостереження за здоров'ям тих, хто займається фізичною культурою та спортом; формування широких і доступних можливостей використання об'єктів спортивної інфраструктури; підвищення результативності участі спортсменів на міжнародних змаганнях.

Важливою сферою соціальної інфраструктури, яка характеризується цілим колом невирішених проблем, є житлово-комунальне господарство. Для вирішення проблем в галузі житлового будівництва необхідним є створення нормативної правової бази, дієвого організаційно-економічного механізму. Необхідними є розвиток фінансових механізмів, що забезпечують доступність його для працездатних громадян, заходи вдосконалення соціального захисту населення через впорядкування наявних пільг і посилення їх адресної спрямованості під час будівництва чи реконструкції житла на основі диференційованого підходу для сімей з різними економічними можливостями [6, с. 32].

Загалом основними концептуальними напрямками формування пріоритетів соціальної інфраструктури як сукупності структурних елементів для забезпечення належних умов праці і відпочинку та створення комфортного життєвого середовища є такі: а) децентралізація управлінських функцій держави на користь місцевого самоврядування; б) розробка нормативно правової бази, удосконалення фінансового механізму, єдиних стандартів і нормативів соціального обслуговування; в) врегулювання податкової системи і зменшення податкового навантаження на соціальну інфраструктуру, надання послуг соціально-культурного спрямування; г) вжиття заходів постійного ефективного контролю за станом розвитку соціальної інфраструктури; д) розробка комплексної програми розбудови соціального простору країни та її регіонів.

**Висновки.** Реалізація стратегічних пріоритетів розвитку та функціонування соціальної інфраструктури щодо парадигми її організації та функціонування повинна забезпечити стабільне нарощування обсягів і покращення



якості послуг у всіх соціальних підсистемах; оновлення та модернізацію виробництва й організації послуг в основних сферах соціальної інфраструктури; активізацію інвестиційно-інноваційних та зовнішньоекономічних соціальних процесів; посилення дієвості соціалізації соціально-економічного розвитку; регулювання внутрішніх

і зовнішніх міграційних потоків з урахуванням підвищення зайнятості населення та зростання рівня доступу до матеріальних благ; формування і підвищення дієздатності та конкурентоспроможності наявних регіональних ринків, зокрема праці та капіталу; покращення умов життєдіяльності населення та зростання його добробуту.

#### Список використаних джерел:

1. Богуш Л. Соціальна інфраструктура об'єднаних громад України: підходи до розвитку. Актуальні проблеми економіки. 2016. № 9. С. 172–183.
2. Сфремова Н. Забезпечення розвитку вищої освіти – важлива складова стратегічних цілей соціальної держави. Економіка та держава. 2016. № 11. С. 4–9.
3. Харченко М. Абсолютні та відносні продуктивні сили та роль територіальної організації закладів загальної середньої освіти у їх розвитку. Економіка та держава. 2016. № 1. С. 118–122.
4. Власюк Л. Соціально-економічний розвиток регіонів України в умовах децентралізації влади: виклики, загрози, нові механізми. Регіональна економіка. 2016. № 3. С. 5–9.
5. Гринецька С. Соціальні ресурси розвитку регіону в умовах децентралізації. Економіст. 2016. № 8. С. 13–20.
6. Кученко Т. Реформа бюджетної реалізації в Україні: соціальна функція. Економіка та держава. 2016. № 7. С. 29–34.

### КОНЦЕПТУАЛЬНЫЕ ОСНОВЫ СТРАТЕГИИ СОЦИАЛЬНОГО РАЗВИТИЯ РЕГИОНА

**Аннотация.** В статье рассмотрена концепция развития основных сфер социальной инфраструктуры региона. К приоритетным направлениям развития социальной инфраструктуры, в соответствии с парадигмой, относятся меры, направленные на качественные преобразования в сферах образования, здравоохранения, социальной поддержки населения, вопросов семьи и материнства, физкультуры и спорта, культуры, жилищно-коммунального хозяйства. Реализация конкурентной парадигмы развития социальной инфраструктуры с вектором на гуманизацию социума предполагает прежде всего воспроизводство населения и здравоохранение.

**Ключевые слова:** концепция, социальная инфраструктура региона, приоритетность, мероприятия, здравоохранение, образование, культура, жилищно-коммунальное хозяйство.

### CONCEPTUAL BASIS OF THE STRATEGY OF SOCIAL DEVELOPMENT IN THE REGION

**Summary.** The article deals with the concept of development of the main spheres of the social infrastructure of the region. According to the paradigm, the priority directions of the development of social infrastructure include measures aimed at qualitative transformation in the sphere of education; Health Care; social support of the population, family and maternity issues; physical education and sports; culture, housing and communal services. Implementation of the competitive paradigm of the development of social infrastructure with the vector on humanization of society envisages, first of all, the reproduction of the population and health care.

**Key words:** concept, social infrastructure of the region, priority, measures, health care, education, culture, housing and communal services