

ців на отримання освіти, довела, що самі русини-українці здатні сформувати справжню національну еліту" [3, с.7-8]. Єдність культурно-громадських діячів із Галичини і Закарпаття за формування національно свідомого підростаючого покоління та розбудову

професійної педагогічної освіти у такі скрутні часи слугує прикладом для нас сьогодні. Не зважаючи на утиски з боку влади, заслугою учительських семінарій була підготовка педагогічних кадрів для всього краю.

Література та джерела

1. Гомоннай В.В. Антологія педагогічної думки Закарпаття (XIX-XX ст.) / Василь Васильович Гомоннай. – Ужгород: Закарпаття, 1992. – 299 с.
2. Гомоннай В.В. Діяльність учительських семінарій у Закарпатті — яскрава сторінка в історії освіти і культури нашого краю / Василь Васильович Гомоннай // Новини Закарпаття. – 1993. – 18 вересня. – №138-139. – С.2
3. Гомоннай В. Педагогічна освіта на Закарпатті / В.Гомоннай, В.Росул, П.Ходанич. – Ужгород: Гражда, 2003. – 112 с.
4. Машталер О.В. Педагогічна і освітня діяльність О.В.Духновича / О.В.Машталер. — К.: Радянська школа, 1996. – 147 с.
5. Нариси історії Закарпаття. Том II (1918—1945) / [редкол. І. Гранчак, Е. Балагурі, І. Грицак та ін.]. – Ужгород: Вид-во «Закарпаття», 1995. – 663 с.
6. Розвиток народної освіти і педагогічної думки на Україні (X-поч. XX ст.): Нариси / [редкол.: М.Д. Ярмаченко та ін.]. – К.: Радянська школа, 1991. – 381 с.
7. Сірополко С.О. Історія освіти в Україні / Степан Онисимович Сірополко. – Київ: Наук. думка, 2001. – 912 с.
8. Фекета І.І. Альма-матер. Ужгородській учительській семінарії — 200 років / Іван Іванович Фекета // Карпатський край. – 1994. – № 1-2. – С.33-35
9. Химинець В. Гімназії і семінарії / В.Химинець, М.Талапканич, П.Стрічик // Слово вчителя. – 2008. – № 15. – С. 3.

В статті розглядаються особливості розвитку і становлення професійного педагогічного образования на Закарпатті во второй половине XIX-начале XX века и определяются позитивные и негативные последствия пребывания под властью Австро-Венгрии.

Ключевые слова: профессиональное педагогическое образования, учительская семинария, культурно-образовательная деятельность, самоидентификация.

The author of the article has considered the peculiarities of the development and formation of the professional pedagogical education in Transcarpathian region in the second part of XIX-the beginning of XX century and has determined the positive and negative results of being under the rule of Austro-Hungary.

Key words: the professional pedagogical education, teacher training college, the cultural-educational activity, self-identification.

УДК 371.134:37.013.42

ПЕДАГОГІЧНА МОДЕЛЬ ПРОЦЕСУ ФОРМУВАННЯ ТОЛЕРАНТНОСТІ У МАЙБУТНІХ СОЦІАЛЬНИХ ПЕДАГОГІВ

Делянченко Віталій Миколайович,
м.Луганськ

Актуальність матеріалу, викладеного у статті, обумовлена нагальними потребами суспільства у створенні педагогічних моделей процесу формування толерантності у майбутніх соціальних педагогів. Визначено сутність феномену «толерантність», «процес формування толерантності» та «професійне навчання». Окреслені основні теоретичні та практичні особливості та зміст феномену «професійна та особистісна толерантність майбутнього соціального педагога» та виокремлені особливості цього процесу у вищій школі. Тому у вищих навчальних закладах, які готують фахівців в сфері соціальної педагогіки, необхідно всіляко розвивати процес адаптації особи майбутнього фахівця до толерантної культури за допомогою освіти. Виявлені особливі характеристики педагогічних технологій в ході учбово-виховних операцій полікультурної освіти. Стаття присвячена теоретичному обґрунтуванню й експериментальній перевірці педагогічних умов, які забезпечують успішний процес формування толерантності у майбутніх соціальних педагогів.

Ключові слова: толерантність, професійна освіта, педагогічні умови, педагогічна модель.

Актуальність теми статті полягає в тому, що процес формування толерантності у майбутніх соціальних педагогів в умовах професійного навчання в системі вищої освіти України, залежить від розробки комплексу педагогічних умов, що ефективно взаємодіють з іншими елементами професійного становлення майбутніх фахівців.

Без визначення всіх аспектів, показників та етапів зазначено-

го процесу не можливо застосування будь-якої моделі та створення структурно-функціональної моделі формування професійної спрямованості студентів майбутніх соціальних педагогів. Тому метою нашої статті є визначення моделі за якою цей процес необхідно організувати є нагальною і невідкладною ціллю нашого дисертаційного дослідження.

Перед тим як перейти до конструювання та аналізу педагогічної моделі процесу формування толерантності у майбутніх соціальних педагогів, необхідно з'ясувати значення поняття «модель», яке має відображення в сучасній науково-педагогічній літературі. Розв'язання цієї задачі не можливе без визначення, крім іншого, сутності методу моделювання у педагогічному дослідженні.

Поняття «модель» має латинське походження, що означає спосіб, образ, міру. Частіш за все термін «модель» використовувався в будівництві та математиці і мав значення зразка, приклада, еталону тощо. Поступово термін еволюціонував і став розумітися, як теорія, що структурно подібна до іншої теорії, або як об'єкт, який описує теорія [1, с.6].

Більшість філософів схиляються до думки, що модель має значний пізнавальний потенціал. Вона не тільки імітує об'єкт дослідження, але і дає можливість виявити та проаналізувати властивості, які важко побачити та прослідити в реальному об'єкті [2, с.394]. Виникнення моделі дослідження обумовлена потребою провести дослідження у певній галузі науки в доступній для аналізу й висновків формі. На думку В.Штоффа, моделювання розглядається, як побудова моделі, дослідження її та застосування в перевірці істинності знання [3, с.227].

Розкриваючи суть методу моделювання, можна констатувати, що основою його є опосередковане оперування не безпосередньо об'єктом, а штучно створеною системою, яка знаходиться у необхідній до об'єкту пізнання тотожності [4, с.4].

Тому головною проблемою методу моделювання, на думку більшості дослідників, є створення моделі, що в повній мірі відтворювала причинно-наслідкові зв'язки, що існують в реальному об'єкті [4, с.50].

Метою методу моделювання є поєднання емпіричного та теоретичного, виявлення та формулювання зв'язку між фактами та результатами експериментів, створення логічних конструкцій, абстракцій та теорій.

Вище зазначені цілі методу моделювання є важливими саме при дослідженні навчального процесу. На думку С.Архангельського, моделювання у педагогічних дослідженнях, обумовлено складністю навчального процесу, постійною зміною умов, неможливістю спостерігати однакові процеси двічі [5].

Моделювання у вищій школі набуває нових властивостей. Метод дає поштовх розвитку творчих здібностей та теоретичного усвідомлення емпіричного досвіду. Завдяки цьому педагогічний процес отримує еталони порівнюючи з якими, дослідник має можливість оцінити якість форми навчання, методику викладання, навчальні програми та технології удосконалення оцінки знань [6].

Стратегічна ціль педагогічного моделювання, на думку Н.Волкової, полягає в підготовці фахівця у відповідності до ідеалів професійності [7, с.144].

Розробка педагогічної моделі процесу формування толерантності, передбачає необхідність звернути нашу увагу на її властивості. Такий підхід, нам дозволяє виокремити структуру процесу формування толерантності в умовах професійної спрямованості особистості майбутнього соціального педагога під час навчання у ВУЗі. За цією логікою, ми створюємо структурно-логічну схему даного процесу, аналізуємо зв'язки з процесом професійної освіти майбутніх соціальних педагогів, не застосовуючи математичні та кількісні методи. Така постановка проблеми дає нам можливість більш чітко визначити структуру педагогічного процесу та механізм взаємодії між діяльністю викладача та пізнавальну активність студента.

Застосування структурно-функціонального моделювання, крім іншого, дає змогу гармонізувати формально-логічний та змістовний підхід під час педагогічного дослідження та аналізу його результатів. Серед більшої частини алгоритмів побудови педагогічних моделей, на основі попереднього аналізу виходячи із цілей та завдань нашого дослідження ми прийшли до висновку про необхідність зупинитися на наступних етапах процесу обґрунтування та побудови моделі:

1. Аналіз динаміки еволюції педагогічного процесу формуван-

ня толерантності в умовах професійного навчання майбутніх соціальних педагогів й виокремлення основних проблем та протиріч.

2. Обґрунтування ідейно-теоретичної основи, яка в подальшому сприятиме розв'язанню проблем і протиріч процесу формування толерантності у майбутніх соціальних педагогів.
3. Визначення мети та завдання моделі формування толерантності в умовах професійного навчання.
4. Окреслення та розкриття змісту методологічних основ моделювання.
5. Конструювання педагогічної моделі з акцентом на виявлення залежності між основними елементами об'єкту дослідження, визначенням параметрів об'єкту та критеріїв оцінки цих параметрів.
6. Використання моделі на всіх етапах педагогічного експерименту.
7. Інтерпретація результатів педагогічного моделювання та оприлюднення результатів педагогічного дослідження.

Тому на нашу думку доцільним буде провести аналіз основних елементів структурно-функціональної моделі процесу формування у студентів майбутніх соціальних педагогів, яка зображена у формі Рисунку 2.1.

Метою нашого моделювання, в таких умовах, є формування

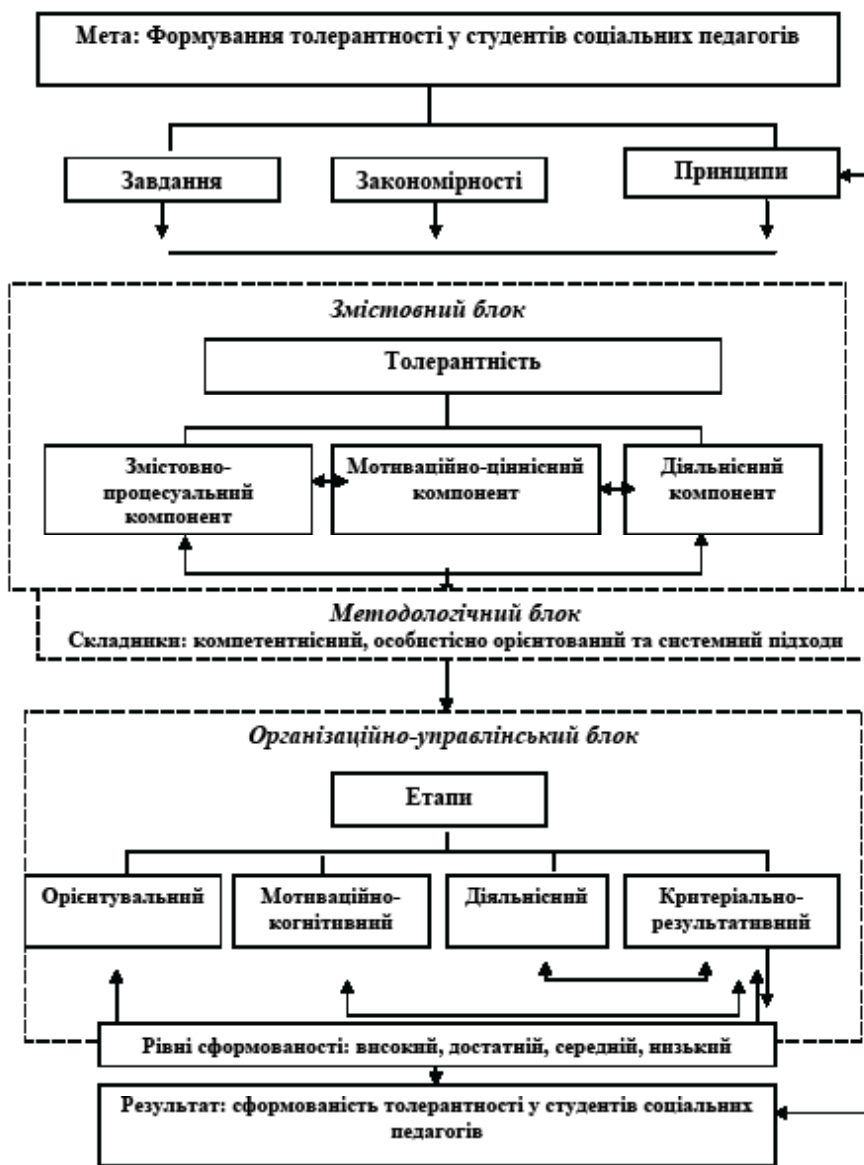


Рис.1 Структурно-функціональна модель формування толерантності студентів майбутніх соціальних педагогів в умовах професійного навчання.

толерантності студентів соціальних педагогів під час навчання у вищому навчальному закладі. Вищезазначена мета, обумовлює наступні завдання: сприяти ефективному адаптуванню молодих людей у новий освітній простір, підняття рівня їх мотивації щодо формування толерантної поведінки, як елементу професійного становлення.

В нашій моделі мотиваційно-ціннісний компонент має особливе місце і полягає в тому, що:

- рівень спрямованості на діяльність майбутнього студента соціального педагога відповідає здібностям, потребам та схильностям соціально-педагогічної роботи, існування професійних ідеалів та планів, схильностей до наукової та професійної роботи;
- рівень мотивації та інтересу щодо творчої навчально-пізнавальної діяльності, відповідними професійними та особистісними навиками толерантності задля подальшого професійного становлення.

При виявленні рівнів сформованості толерантності ми керувалися загальними методологічними положеннями, а саме:

- поняття „рівень” дає можливість розглянути зазначений феномен у всій різноманітності властивостей, зв'язків і відношень;
- виявлення рівня толерантності майбутніх соціальних педагогів можливе тільки під час здійснення навчально-виховного процесу;
- послідовність переходу від рівня до рівня є процесом розвитку професійної соціалізації студентів соціальних педагогів;
- рівні були виділені на основі структурно-функціональних ознак: толерантність при переході на інший рівень змінює свою структуру і функції за кожним компонентом зазначеного феномену.

Досягнення високого рівня професійної толерантності студентами майбутніми соціальними педагогами, крім іншого, означає перетворення всіх властивостей нижчих рівнів у більш досконалі, що відбувається завдяки розвитку їх професійної та особистісної толерантності. Це не можливо без змістовного компоненту нашої моделі (рис.1.).

Визначення загальних принципів моделювання і їх дотримання під час моделювання, на думку деяких дослідників, в тому числі і Н.Волкової, дає можливість отримати більш коректні результати в залежності від предмету дослідження [7].

Тому наступний крок у формуванні педагогічної моделі, що забезпечить ефективне формування толерантності у майбутніх соціальних педагогів, – визначення принципів:

Індивідуалізація. Враховує в процесі формування толерантності, психологічні, мислиневі, фізіологічні та інші особливості, що забезпечує більш гнучке формування толерантної поведінки майбутнього соціального педагога.

Партетності. Сприяє створенню сприятливого психологічного клімату між педагогом та студентом, надає можливість активно використовувати принципи толерантної поведінки в процесі навчання.

Періодизації. Формування професійної спрямованості спирається на врахування особливостей кожного з етапів професійного навчання та залежить від правильного хронологічного розташування форм, методів та засобів їх розв'язання.

Синергетичність. Полягає в особливій організації процесу формування толерантності майбутніх педагогів, як єдиновекторного виду діяльності, як для викладачів так і для студентів. Втім не дотримання цього принципу веде до зниження якісних та кількісних показників ефективності цього процесу.

Системність. Передбачає формування толерантності у студентів соціально-педагогічної спеціальності не відриваючись від навчально-виховного процесу, аналізуючи їх в цілості.

Усвідомленої перспективи. Необхідність студентами усвідомлювати потребу в оволодінні толерантною поведінкою як елементом професійної зрілості, ґрунтом професійного становлення.

Цілеспрямованість. Передбачає визначення цілі формування толерантності студентів соціальних педагогів, що виступає рушійною силою у процесі професійного становлення їхньої особистості, забезпечує цілеспрямований характер навчально-

виховного процесу у вищому навчальному закладі та вибірковість різних його компонентів.

Тому перед тим як визначитися з методологічним підходом та роллю його у формуванні толерантності у майбутніх соціальних педагогів, необхідно наповнити змістом поняття «підхід».

Термін «підхід» у педагогічній літературі використовується давно, однак єдиної однозначної трактовки, а то навіть визначення не існує. Деякі педагоги та філософи розуміють методологію як «керівні положення, основні правила, настанови» [8, с.984], «сукупність пізнавальних засобів, методів, прийомів» [9, с.278] та «головних тез» [10, с.79].

В психолого-педагогічному аспекті підхід, на думку В.Галузинського та М.Євтуха є сукупністю організаційно-педагогічних, психолого-педагогічних і педагогічно-методичних впливів на студента, що забезпечується його успішне навчання, виховання й розвиток [10, с.12]. В продовження цієї теми, вважаємо за необхідне, звернути увагу на дослідження Л.Лузіної та Є.Степанового. В дослідженнях цих авторів вважається, що методологічний підхід – це орієнтація викладача на певні дії, що спираються на певні світоглядні та понятійні парадигми [11, с.83].

Аналізуючи підходи що розуміння педагогічного, психологічного та філософського, ми прийшли до висновку, що компетентнісний підхід суттєво впливає на педагогічний процес формування толерантності.

Компетентнісний підхід перетворює процес професійного навчання в елемент моделі формування толерантності у студентів майбутніх соціальних педагогів. Формує толерантність як елемент професійної зрілості задля ефективного прийняття професійних рішень. Вищезазначений підхід на перший план висуває не поінформованість студента, а вміння його вирішувати складності, які виникають в процесі пізнання, в тому числі, в умовах відсутності навичок толерантної поведінки.

Саме тому, особистісно орієнтований підхід, вважаємо за необхідне використовувати під час формування толерантності серед студентів майбутніх соціальних педагогів.

Особистісно орієнтований підхід чи не найбільш розповсюджений підхід в педагогічних дослідженнях, тому на нашу думку, щоб уникнути зайвого повторення, необхідно звернути увагу на особливості застосування особистісно-орієнтованого підходу в процесі формування толерантності у студентів соціальних педагогів в умовах вищого навчального закладу.

Підсумовуючи можна сказати, що застосування особистісно орієнтованого підходу у процесі професійної підготовки соціальних педагогів є невід'ємною передумовою сформованості професійно значущих інтересів, планів та мотивів, та успішної професійної соціалізації.

Втім, треба зазначити, також, що запорукою ефективної педагогічної діяльності є її системність. Аналіз більшості педагогічних явищ здійснюється на основі системного підходу.

Толерантність особистості розглядається нами, крім іншого, не тільки як теоретичне педагогічне поняття та феномен педагогічного процесу, а також як і об'єкт дослідницьких та експериментальних дій.

Тобто, толерантність це складне, багатобічне явище, яке має власну структуру, в процесі функціонування взаємодіє з іншими психолого-педагогічними явищами та процесами. Тому саме виникає необхідність застосовувати системний підхід в процесі формування толерантності у студентів майбутніх соціальних педагогів.

Втім, як методологічне підґрунтя, *системний підхід* дозволяє змодельювати логічну схему педагогічного процесу формування толерантності у майбутніх соціальних педагогів, створити абстрактну структуру педагогічного явища з урахуванням необхідних складників та зв'язків між ними. В цілому підхід розглядає проблему, як цілісний об'єкт та визначає механізми, що створюють цю цілісність і тому, найчастіше, системний підхід застосовують під час планування педагогічного процесу.

Що стосується формування толерантності майбутніх соціальних педагогів, то, крім іншого, системний підхід дозволяє інтегрувати більшу частину методологічних підходів в єдине ціле, сформулювати вимоги держави та суспільства щодо оволодіння

професією соціальний педагог та збільшує прогнозованість процесу навчальної та професійної соціалізації студентів соціально-педагогічної спеціальності.

Процес формування толерантності, на нашу думку, складається з ціннісно-мотиваційного, змістово-процесуального та діяльнісного компонентів. Які в свою чергу природно поєднані з комплексом виділених педагогічних умов.

Наступним етапом побудови нашої моделі є створення організаційно-управлінської системи організації та управління педагогічного процесу формування толерантності серед студентів соціальних педагогів в умовах вищого навчального закладу. Основною метою створення організаційно-управлінського блоку нашої моделі є впровадження педагогічних умов, що забезпечує високий рівень сформованості толерантності серед зазначеної категорії студентів.

Організаційно-управлінський блок нашої моделі складається з сукупності послідовних етапів:

1. *Орієнтувальний* – організація попередньої оцінки рівня сформованості толерантності студентів; аналіз потенціалу педагогічного процесу щодо прогнозованого формування професійної толерантності серед студентів, в цілому, та кожного з її компонентів, зокрема; визначення ролі викладачів у процесі формування толерантності.

2. *Мотиваційно-когнітивний* – спрямований на усвідомлення змісту та сутності педагогічного феномену «толерантність» на основі навчально-пізнавальної діяльності, професійного становлення та самореалізації. Цей етап дає студентам об'єктивну оцінку їх професійної соціалізації, в цілому, та сформованості толерантності, зокрема.

Втім процес формування толерантності має індивідуальний характер. Реалізується переважно через взаємодію між викладачами та студентами в умовах реального навчального процесу. Тому викладачам важливо, крім іншого, оцінити наскільки зміст навчального матеріалу вміщує матеріал щодо формування толерантності в середовищі майбутніх соціальних педагогів.

3. *Діяльнісний* – цілеспрямований на реалізацію педагогічних умов та формування толерантності у студентів майбутніх соціальних педагогів. Що в свою чергу передбачає впровадження дидактичної адаптації під час процесу навчання, використання поряд з аудиторною поза аудиторної роботи та впровадження технології постійного оцінювання сформованості феномену толерантності серед студентів Луганського національного університету імені Тараса Шевченка. Крім іншого, треба зазначити, що цей підхід, як і більшість названих, залежить від правильного вибору та чіткого опису педагогічних умов, що ми спробуємо проаналізувати в наступному параграфі. Впровадження таких форм, засобів та методів навчально-виховного процесу, які дають поштовх для ефективної та успішної адаптації студентів перших курсів.

Втім діяльність студентів на першому етапі формування толерантності характеризується: особистісним та професійним розвитком, налаштованістю на сприйняття запропонованих знань, досвіду, цінностей.

4. *Критеріально-результативний* – виявлення відповідності толерантної поведінки студентів, що характеризу-

ють зазначений феномен. Під критерієм ми розуміємо об'єктивну ознаку, за допомогою якої буде визначатися ефективність дослідно-експериментальної роботи.

Втім визначення критеріїв оцінювання сформованості ціннісно-вольової сфери має певні складнощі. У цьому питанні ми спираємося на розробку загальних вимог виявлення і обґрунтування критеріїв.

Визначені нами критерії та показники покладено в основу чотирьох рівнів сформованості толерантності студентів соціальних педагогів: високий, достатній, середній та низький.

1. *Високий*. Характеризується стійкою зацікавленістю в оволодінні знаннями про толерантність, позитивною мотивацією до застосування знань про толерантну поведінку в діяльності, усвідомлення власного образу «Я – толерантний фахівець» та «Я – толерантна особистість»; успішна та швидка соціалізація студента соціального педагога до навчання у вищій школі; усвідомлення важливості, крім іншого, оволодіння професійною та особистісною толерантністю, в умовах навчальної діяльності.

2. *Достатній*. Потреби в отриманні соціально-педагогічної професії, усвідомлення її соціальної привабливості, прагнення стати кваліфікованим фахівцем, мотивації щодо демонстрації толерантної поведінки, толерантне сприйняття зовнішнього впливу, усвідомлення необхідності володіти методами толерантності та прагнення опанувати ними.

3. *Середній*. Оволодіння навичками толерантності частково, що пов'язане з її змістом та здійснюється на підставі вузьких особистісних мотивів. Подальше усвідомлення місця і ролі толерантності в професійній діяльності нечітке; часткове усвідомлення необхідності оволодіння ознаками толерантності; часткове оволодіння теоретичними та практичними знаннями з проблем толерантності; часто в навчальній роботі демонструє прояви інтолерантної поведінки.

4. *Низький*. Повна відсутність інтересу щодо знання про толерантність та слабка мотивація застосовувати їх в професійній діяльності, майбутня самореалізація не пов'язується з особистою та професійною толерантністю.

Результати дослідження, що викладені у даному параграфі, надали нам можливість розробити структурно-функціональну модель процесу формування толерантності у студентів майбутніх соціальних педагогів, яку можна розглянути на рисунку 1.

Таким чином, на нашу думку, були визначені теоретичні основи моделювання педагогічного процесу з метою наближення до ідеального образу формування толерантності майбутніх соціальних педагогів на основі методу педагогічного моделювання. Що дало змогу нам збільшити ефективність формування професійної та особистісної толерантності серед студентів соціально-педагогічної спеціальності.

Крім іншого, обґрунтовано структурно-функціональну модель формування толерантності студентів майбутніх соціальних педагогів, як послідовна, логічно поєднана метою система блоків – орієнтувальний, змістовий, методологічний та організаційно-управлінський. Як наслідок, було визначено критерії та показники сформованості толерантності у студентів майбутніх соціальних педагогів.

Література та джерела

1. Габдреев Р.В. Моделирование в познавательной деятельности студентов / Рустем Вагизович Габдреев. – Казань: Изд-во Казан. ун-та, 1983. – 111 с.
2. Філософський словник / За ред. В.І.Шинкарука. – 2-е вид., перероб. і доп. – К.: Голов. Вид-во УРЕ, 1986. – 800 с.
3. Штофф В.А. Моделирование и философия / Виктор Александрович Штофф. – М.-Л.: Наука, 1966. – 301 с.
4. Федотов А.В. Моделирование в управлении вузом / А.В.Федотов. – Л.: Изд-во Ленингр. Ун-та, 1985. – 120 с.
5. Архангельский С.И. Лекции по научной организации учебного процесса в высшей школе / Сергей Иванович Архангельский – М.: Высшая школа, 1976. – 200 с.
6. Веников В.А. О моделировании / Валентин Андреевич Веников. – М.: Знание, 1974. – 64 с.
7. Волкова Н.П. Професійно-педагогічна комунікація: теорія, технологія, практика: Монографія / Наталія Павлівна Волкова. – Д.: Вид-во ДНУ, 2005. – 304 с.
8. Философский словарь / Под ред. И.Т.Фролова. – 5-е изд. – М.: Политиздат, 1987. – 590 с.
9. Большой толковый словарь русского языка / Сост. и гл. редактор С.А.Кузнецов. – СПб.: Норинт, 2000. – 1536 с.
10. Галузинский В.М. Основы педагогики и психологи высшей школы в Украине: Учебное пособие / В. М. Галузинский, М. Б. Евтух. – К.: ИНТЕЛ, 1995. – 168 с.

11. Степанов Е.Н. Педагогу о современных подходах и концепциях воспитания / Е.Н.Степанов, Л.М.Лузина. – М.: Сфера, 2002. – 160 с.

Актуальность материала, изложенного в статье, обусловлена насущными потребностями общества в создании педагогических моделей процесса формирования толерантности будущих социальных педагогов. Обозначена сущность феномена «толерантность», «процесс формирования толерантности» и «профессиональное обучение». Очерчены основные теоретические и практические особенности и содержание феномена «профессиональная и личностная толерантность будущего социального педагога в высшей школе». Поэтому в высших учебных заведениях, которые готовят специалистов в сфере социальной педагогики, необходимо всячески развивать процесс адаптации личности будущего специалиста к толерантности культуры с помощью образования. Выявлены особенные характеристики педагогических технологий в ходе учебно-воспитательных операций поликультурного образования. Статья посвящена теоретическому обоснованию и экспериментальной проверке педагогических условий, которые обеспечивают успешный процесс формирования толерантности у будущих социальных педагогов.

Ключевые слова: толерантность, профессиональное образование, педагогические условия, педагогическая модель.

The topicality of material stated in the article, is caused by pressing needs of a society in creation of pedagogical models of process of formation of tolerance of the future social teachers. The essence of a phenomenon "tolerance", «process of formation of tolerance» and "vocational training" have been defined. The basic both theoretical and practical features and the phenomenon maintenance «professional and personal tolerance of the future social teacher at the higher school» have been outlined. Therefore in higher educational institutions which train experts in the sphere of social pedagogics, it necessary in every possible way to develop process of adaptation of personality of the future expert to tolerance of culture. Special characteristics of pedagogical technologies have been revealed during teaching and educational operations of polycultural education.

Keywords: tolerance, vocational training, pedagogical conditions, pedagogical model.

УДК 37.035

ПЕДАГОГІЧНА ПОЗИЦІЯ БАТЬКІВ У ВИХОВНОМУ ПРОЦЕСІ

Демиденко Тетяна Миколаївна,
м. Черкаси

Стаття присвячена аналізу сутності поняття «педагогічна позиція» батьків, його складових, корекції педагогічної батьківської позиції на основі гуманістичного підходу до родинного виховання.

Ключові слова: педагогічна позиція батьків, родинне виховання, цілі родинного виховання.

Одним із найважливіших суб'єктивних факторів, який впливає на виховний процес, є особа вихователя. Від особистісних якостей, психофізіологічних властивостей, інтелектуального та культурного потенціалу, креативних здібностей батьків, їх педагогічної позиції залежить ефективність процесу родинного виховання.

У філософській літературі поняття «позиція» досліджується як «життєва позиція особистості» (К. Абульханова-Славська, Б. Ананьев, О. Леонтьев); у соціології і соціальній філософії – «соціальна позиція» (І. Кон, Д. Паригін, А. Петровський), у психології – «позиція особистості», «внутрішня позиція» (А. Асмолов, Л. Божович, В. Мухіна), у психології праці, педагогічній психології – «професійна позиція», «ролова позиція» (Е. Антонюк, І. Кон, В. Торохтій), батьківська позиція (О. Захаров, А. Співаковська).

Термін «життєва позиція особистості» найчастіше вживається у широкому філософсько-світоглядному значенні під час аналізу життєдіяльності особистості, її цінностей, ставлення до оточуючого світу. Життєва позиція виявляється в діяльності особистості, у спілкуванні з оточуючими, є невід'ємною характеристикою зрілої особистості.

Соціальна психологія оперує поняттям «соціальна позиція» людини, що розглядається як: 1) місце людини в суспільстві, соціальній структурі; 2) система поглядів, переконань, ціннісних орієнтацій особистості. У першому випадку зміст поняття «позиція» наближається до інших термінів «статус», «роль». За другим варіантом «соціальна позиція» виявляє внутрішнє ставлення суб'єкта до власної діяльності.

Професійна позиція включає ставлення людини до професії, мети і засобів власної діяльності.

А. Маркова досліджує поняття «професійна педагогічна і психологічна позиція педагога» у контексті професійної компетентності вчителя як «стійкі системи ставлення вчителя до учня, до

себе, до колег», включаючи професійну самооцінку, рівень професійних домагань.

А. Петровський визначає важливу якість дорослої людини – її позицію по відношенню до дитини – бути вихователем.

Поняття «педагогічна позиція» дедалі ширше використовується у педагогічних дослідженнях (В. Сластьонін, І. Підласий). Педагогічна позиція повинна бути делікатною, непомітною, прихованою від вихованця (І. Підласий).

Л. Заніна підкреслює особливість педагогічної позиції, що синтезує особистісну позицію педагога, яка проявляється під час зустрічі з дитиною, і професійно-діяльнісну, пов'язану із створенням умов для реалізації цілей освіти.

З позицій культурологічного підходу до педагогічного процесу вивчається гуманна педагогічна позиція вчителя (Л. Заніна), яка визначається як інтегративний компонент педагогічної культури вчителя, впливає на процес само детермінації і само актуалізації особистості в культурі, виступає основою і умовою успішності професійної самореалізації вчителя у спілкуванні з дітьми, в педагогічній діяльності.

Професійна педагогічна позиція вчителя розглядається також як складова професійної компетентності і необхідна умова реалізації педагогічної діяльності (В. Бедерханова, А. Маркова, В. Слободчиков, Г. Цукерман).

За визначенням С. Будникової, професійна педагогічна позиція – це єдність професійної свідомості, професійних стосунків і професійної діяльності, спрямованої на реалізацію базової цінності, якою визнається цінність розвитку і становлення особистості учня.

Важливого значення набуває аналіз змісту поняття «педагогічна позиція батьків» у зв'язку з розвитком понятійного апарату педагогіки сімейного виховання. Мета статті – розкрити сутність поняття «педагогічна позиція батьків».

У психологічних дослідженнях використовується поняття «батьківська позиція». Батьківська позиція розглядається Л. Шнейдер як цілісне утворення, реальна спрямованість виховної діяльності батьків, що виникає під впливом мотивів виховання. Автор підкреслює залежність реалізації батьківської позиції у взаємодії з дитиною від співвідношення усвідомлюваних і неусвідомлюваних