

РОЗДІЛ II

Економічна і соціальна географія

УДК 911.3:303.4(477.82)

Я. Б. Олійник – заслужений діяч науки і техніки України, доктор економічних наук, професор, член-кореспондент НАПН України, завідувач кафедри економічної та соціальної географії Київського національного університету імені Тараса Шевченка;
Г. С. Голуб – аспірант кафедри економічної та соціальної географії Київського національного університету імені Тараса Шевченка

Дослідження рівня доходів населення Волинської області в контексті підвищення якості життя

Роботу виконано на кафедрі економічної та соціальної географії КНУ ім. Т. Шевченка

У статті розглянуто та проаналізовано рівень та структуру доходів населення Волинської області, а також визначено їх роль в системі життєдіяльності населення. Виділено основні проблеми в аспекті зростання доходів, як основного чинника підвищення рівня життя населення та запропоновано шляхи їх вирішення.

Ключові слова: доходи населення, якість життя, номінальна заробітна плата, реальна заробітна плата.

Олійник Я. Б., Голуб Г. С. Исследование уровня доходов населения Волинской области в контексте повышения качества жизни. В статье рассмотрены и проанализированы уровень и структура доходов населения Волинской области, а также определена их роль в системе жизнедеятельности населения. Выделены основные проблемы в аспекте роста доходов, как основного фактора повышения уровня жизни населения и предложены пути их решения.

Ключевые слова: доходы населения, качество жизни, номинальная заработная плата, реальная заработная плата.

Olyynyk Y. B., Golub G. S. Research of Level of Profits Population of the Volyn Region in the Context of Upgrading of Life. A level and structure of earnings of population of the Volyn region are considered and analysed, and also their role is certain in the system of vital functions of population. Basic problems are distinguished in the aspect of increase of profits, as a basic factor of increase of standard of living of population and the ways of their decision are offered.

Key words: profits of population, quality of life, nominal salary, real salary.

Постановка наукової проблеми та її значення. Доходи населення є основним джерелом забезпечення життєдіяльності населення, важливою характеристикою життєвого рівня, основою розвитку і реалізації людської особистості. Таке значення доходів населення потребує ретельного аналізу їх сучасного стану з позиції впливу підвищення рівня якості життя і добробуту населення Волинської області. Якість життя населення характеризує умови життєдіяльності та розвитку населення у конкретному середовищі з точки зору його здатності забезпечувати відновлення і збалансований розвиток суспільства [2, 5]. Головним, на наш погляд, є те, що в ньому фіксується багаторівнева система умов життєдіяльності основної частини населення, яка визначається особливостями сучасного розвитку суспільства в певному регіоні, зокрема у Волинській області. Якість життя – найбільш важлива соціальна категорія, яка характеризує структуру потреб людини і можливості їх задоволення та яка в основному залежить від його сукупних доходів, що формуються

з грошових надходжень [4]. У системі життєдіяльності доходи населення є одним із найбільш вагомих показників економічного розвитку території та зростання добробуту людей. Основа законотенденції безперервного зростання народного добробуту полягає в тому, що поліпшення життя є нагальною необхідністю самого господарського розвитку. Доходи населення є основою підвищення життєвого рівня, виступають водночас як джерело вдосконалення і розвитку виробництва для подальшого зростання життєвого рівня людей [6].

Актуальність теми дослідження полягає у необхідності дослідження доходів населення Волинської області як одних із найважливіших показників, що характеризують рівень економічного та соціального стану суспільства, оскільки незважаючи на позитивну динаміку доходів від трудової діяльності у Волинській області, їх рівень залишається низьким. Від рівня доходів населення безпосередньо залежить рівень його забезпечення матеріальними та культурними благами, стан здоров'я і відтворення робочої сили [3]. Останнім часом відбувається різка зміна структури доходів, було прийнято низку нових законів та указів, що прямо або опосередковано впливають на номінальні та реальні доходи населення, тому ця проблема на сьогодні є актуальною.

Аналіз останніх досліджень із цієї проблеми. Вагомий внесок у дослідження та вивчення питання доходів населення в аспекті життєдіяльності та підвищення рівня добробуту населення зробили ряд вітчизняних вчених, зокрема: М. Д. Пістун, О. І. Шаблій, О. Г. Топчієв [7], М. І. Фащевський [8], Е. Б. Алаєв, Е. М. Лібанова [4], А. В. Лісовий та ін. У Волинській області Л. М. Черчик та О. М. Савчук проводили економіко-статичний аналіз цієї проблеми, але незважаючи на наявні здобутки науковців, моніторингових досліджень та оцінок ситуації щодо рівня доходів населення зроблено недостатньо.

Мета статті полягає у дослідженні рівня доходів населення Волинської області в контексті підвищення якості життя, виявленні проблем та можливих напрямів їх вирішення. Основними завданнями дослідження є оцінка ситуації у Волинській області щодо рівня доходів та розробка пропозицій щодо збільшення рівня доходів населення Волинської області.

Виклад основного матеріалу й обґрунтування отриманих результатів дослідження. Формування доходів залежить від можливостей економічного зростання в країні, а також від ефективності державної політики, організації і виконання належним чином законів та інших нормативних актів, спрямованих на розв'язання найнагальніших соціальних проблем. Ринкова економіка, орієнтуючи населення на підвищення свого добробуту, передусім за рахунок трудової активності, ініціативи і підприємництва, поряд із підтриманням соціально-незахищених груп населення потребує державних гарантій забезпечення споживання для всіх громадян [1].

Доходи населення формуються у процесі виробництва ВВП і тому їхні обсяги визначаються передусім обсягами і темпами суспільного виробництва. І чим вони вищі, тим швидше зростають особисті доходи і збільшується їх обсяг [8]. Обсяг і структура особистих доходів – це основні економічні показники рівня життя населення. Згідно Держкомстату України, звітністю охоплені всі підприємства, організації, установи з кількістю працівників 50 і більше осіб; вибірково – з кількістю працівників від 10 до 49 осіб.

У Волинській області на практиці підвищення рівня і якості життя населення ще не стали головною метою, основною причиною цього науковці вбачають у підвищенні рівня бідності населення. При цьому, з одного боку, незадовільне матеріальне становище обумовлює ризик втрати здоров'я через неякісне харчування, неможливість отримання кваліфікованої медичної допомоги та ін., а з іншого – проблеми зі здоров'ям призводять до зниження працездатності та скорочення доходів [5]. А саме їхній розмір та структура є основним показником рівня життя населення (табл. 1).

Доходи населення Волинської області зросли протягом 2011 р. на 2924 млн грн порівняно з 2010 р., та на 6884 млн грн порівняно з 2009 р. У тому числі, заробітна плата, порівнюючи 2011 р. та 2010 р., зросла на 1047 млн грн. Прибуток та змішаний дохід громадян області також зріс із 3137 млн грн у 2009 р. до 4702 млн грн у 2011 р. Статистичні дані свідчать, що наявний дохід населення поступово та планомірно зростав за 2009–2011 рр.: 2009 р. – 11366 млн грн, 2010 р. – 14840 млн грн, 2011 р. – 17012 млн грн. Наявний сукупний дохід у розрахунку на одну особу в 2011 р. становив 16390,8 грн, що на 2097 грн більше ніж у попередньому 2010 р. Крім того спостерігається позитивна динаміка показника реального номінального доходу у 2011 р. – за січень–грудень темпи зростання становили 110,2 % порівняно з 90 % у 2010 р.

Структура доходів населення Волинської області за 2009–2011 рр., млн грн*

Показник	2009	2010	2011
Доходи			
Заробітна плата	5070	6198	7245
Прибуток та змішаний дохід	3137	3855	4702
Доходи від власності (одержані)	393	1013	–
Соціальні допомоги та інші одержані поточні трансферти	6577	8071	9281
у тому числі:			
- соціальні допомоги	3868	4764	5316
- соціальні трансферти в натурі	2379	2932	–
- інші одержані поточні трансферти	330	375	–
Всього	15 177	19 137	22 061
Наявний дохід населення			
Наявний дохід у розрахунку на одну особу, грн	10 966,8	14 311,9	16 390,8
Реальний наявний дохід, у % до відповідного періоду попереднього року	107,6	90,0	110,2
Індекси споживчих цін (у % до попереднього року)	122,3	112,3	109,1
Всього	11 366	14 840	17 012

* Складено за даними Волинського обласного управління статистики.

У ринковій економіці ціни на товари і послуги постійно змінюються, але переважає в цьому процесі тенденція до зростання цін. Періодично змінюється і грошова заробітна плата. Отже змінюються й кількість товарів і послуг, які може оплатити робітник своєю заробітною платою. На цій основі виділяють номінальну і реальну заробітну плату.

На величину номінальної заробітної плати впливають різні фактори: рівень кваліфікації, різні умови й ефективність праці та кількість і якість праці. Вона включає обов'язкові відрахування із заробітної плати працівників: податок із доходів фізичних осіб та єдиний внесок на загальнообов'язкове державне пенсійне та соціальне страхування. Середньомісячна номінальна заробітна плата штатних працівників області за 2011 р. збільшилася порівняно з відповідним періодом 2010 р. на 23 % і становила 1994 грн (в Україні відповідно – на 20 % і 3054 грн), в еквіваленті повної зайнятості – 2344 грн.

Майже три чверті звітуючих суб'єктів, у яких зосереджено понад 92 % найманих працівників у 2011 р. мали середні заробітки вище мінімальної заробітної плати (рис. 1), це на 5,3 % менше ніж у 2010 р. Найбільша частка працівників у Волинській області (у 2010 р. – 31,2 %, а у 2011 р. – 29,6 %) були в групі працівників, які заробляли від мінімальної заробітної плати до 1500 грн, 18,2 % та 17,8 % відповідно за 2010 р. та 2011 р. – від 1500–2000 грн, 12,9 % і 12,5 % в групі 2000–2500 грн, 15,0 % та 16,8 % зокрема мали заробітну плату в межах 2500–3500 грн. За 2011 р. збільшилася частка з 6,9 % у 2010 р. до 10,6 % у 2011 р. тих працівників чий рівень номінальної заробітної плати становив 3500–5000 грн, найменша частка працівників у групі, де заробітна плата перевищувала 5000 грн, таких було в 2010 р. – 3,6 %, а у 2011 р. – 4,7 %.

Серед лідерів за рівнем номінальної заробітної плати є такі підприємства: державне підприємство «Волиньвугілля» та його відокремленні підрозділи (шахти «Бужанська» та № 9 «Нововолинська», шахтоуправління «Нововолинське»), відокремленні підрозділи державного територіально-галузевого об'єднання «Львівська залізниця» («Ковельська дистанція сигналізації і зв'язку», «Ковельська дистанція колії», «Локомотивне депо Ковель»), державне підприємство Міністерства оборони України «Луцький ремонтний завод „Мотор”», публічне акціонерне товариство «СКФ Україна», ТзОВ «Кроноспан УА», ЗАТ спільне українсько-словацьке підприємство «Теріхем–Луцьк».

Разом із тим, у кожному п'ятому підприємстві чи організації середньомісячна заробітна плата за 2011 р. не перевищувала прожитковий мінімум для працездатних осіб, передбачений законодавством (1004 грн), у них працює дев'ята частина всіх працівників області, серед них третина – працівники

сільського господарства. Зокрема, в кожному третьому звітуючому сільськогосподарському підприємстві, де зайнято чверть всіх працівників сільського господарства, середні заробітки не перевищують 650 грн.

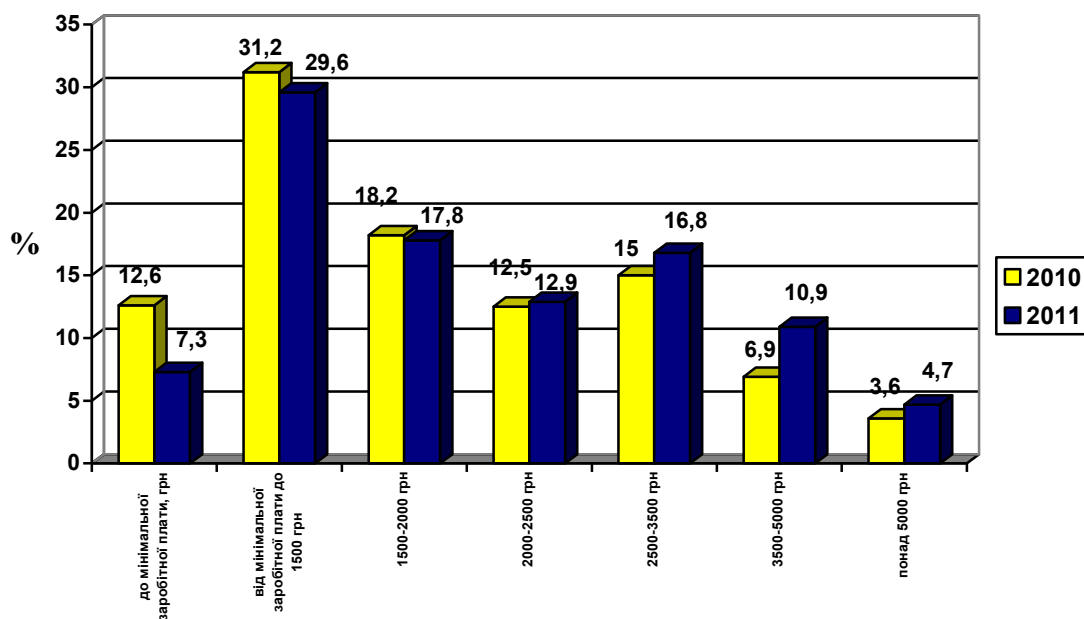


Рис. 1. Розподіл працівників за рівнем номінальної заробітної плати у грудні 2010–2011 рр., %

За 2011 р., порівняно з 2010 р. заробітки працівників області збільшилися на 2,6 % і склали 2192 грн (в Україні відповідно на 1,3 % і 2633 грн), що в 2 рази вище рівня мінімальної заробітної плати та прожиткового мінімуму на одну працездатну особу (1004 грн). Динаміка середньої заробітної плати штатних працівників у розрізі місяців висвітлена на рис. 2. Рівень зарплати волинян, як і позаторік, залишається одним із найнижчих у державі та ранжується четвертим у переліку найнижчих, випереджаючи тільки Тернопільську, Чернігівську та Херсонську області.

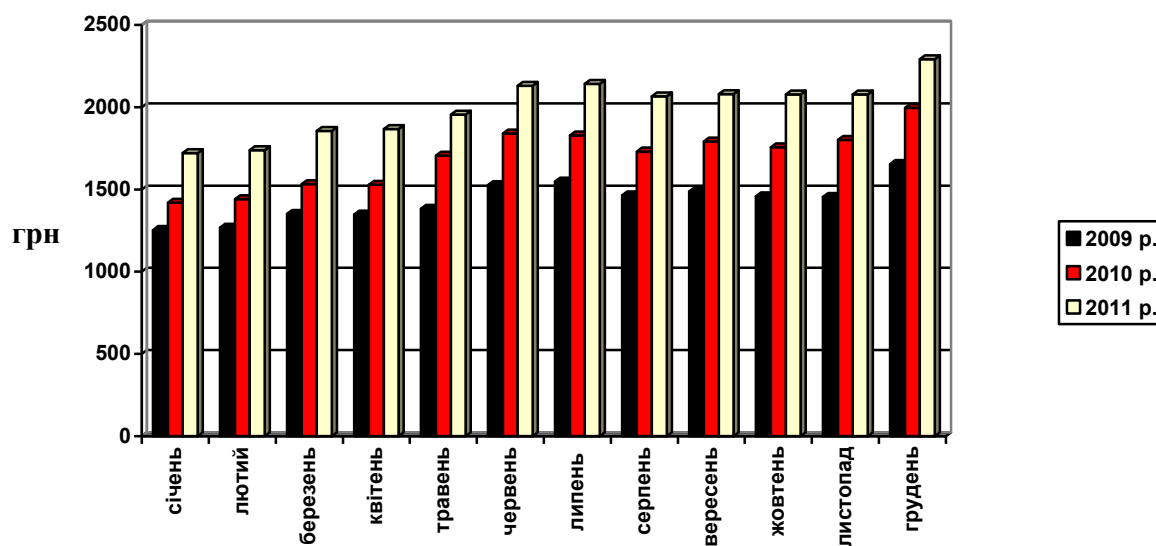


Рис. 2. Динаміка середньої зарплати штатних працівників у 2009–2011 рр. за місяцями року, грн

Збільшення рівня заробітної плати спостерігалось у більшості видів економічної діяльності, а найбільше – у сфері досліджень та розробок, фінансовій діяльності, охороні здоров'я та наданні соціальної допомоги (на 5,5–10 %). Разом із тим, у сільському господарстві, рибальстві та рибництві у зв'язку із закінченням сезонних робіт зарплата зменшилася на 4,5–9,6 %.

Продовжує утримуватися високий рівень диференціації розмірів заробітної плати за видами економічної діяльності. Найбільш оплачуваними в області залишаються працівники сфери фінансової діяльності (4271 грн), державного управління (2640 грн), транспорту (2311 грн). Водночас, у рибальстві та рибництві, сільському господарстві, готельному та ресторанному бізнесі, торгівлі заробітки становили 880–1453 грн. Співвідношення найвищої заробітної плати (у сфері фінансової діяльності) з найнижчою (у рибальстві та рибництві) складає 4,9 разів.

У промисловості заробітки становили 2429 грн у розрахунку на одного штатного працівника і 2587 грн – в еквіваленті повної зайнятості. За галузевою ознакою вони змінюються від 1331 грн у виробництві шкіри та виробів із неї до 4262 грн у добуванні паливно-енергетичних корисних копалин.

Підвищення номінальної середньомісячної зарплати на перший погляд свідчить про певне поліпшення добробуту населення. Але точнішим показником є реальна заробітна плата. Реальна зарплата залежить від низки факторів: а) рівня номінальної зарплати; б) цін на товари і послуги, які споживає населення; в) величини податків, які сплачуються різними верствами населення в бюджет. Реальна заробітна плата (з врахуванням динаміки споживчих цін на товари і послуги) зросла порівняно з 2010 р. на 14,3 % (в Україні – на 10,2 %). За цим показником Волинь займає друге місце в державі після Рівненської області. У грудні 2011 р. порівняно з листопадом того ж року вона збільшилася на 2 %, а з груднем 2010 р. – на 19,1 % (в Україні відповідно – на 1 % і 13 %).

Індекс реальної заробітної плати характеризує зміну купівельної спроможності номінальної заробітної плати у звітному періоді порівняно з базисним під впливом зміни цін на споживчі товари та послуги і ставок податку на доходи фізичних осіб та обов'язкових відрахувань. Розраховується шляхом ділення індексу нарахованої до виплати номінальної заробітної плати (без урахування податку на доходи фізичних осіб та єдиного внеску на загальнообов'язкове державне пенсійне та соціальне страхування, утриманих із заробітної плати працівника) на індекс споживчих цін за той же період. Дані таблиці 2 підтверджують позитивну тенденцію підвищення індексу реальної заробітної плати в кожному з трьох років, а саме у весняно-літній період до 109,8 %, 111,9 % та 110,3 % відповідно в 2009, 2010 та 2011 рр.; а також у кінці звітного періоду та року до 112,7 %, 110,0 % та 110,2 % відповідно.

Таблиця 2

Індекси реальної заробітної плати у Волинській області за 2009–2011 рр., %*

Місяці	Індекси реальної заробітної плати, %		
	2009 р.	2010 р.	2011 р.
Січень	81,3	89,0	86,6
Лютий	99,9	100,5	100,6
Березень	105,1	105,6	105,4
Квітень	98,9	110,3	110,3
Травень	102,5	111,9	104,1
Червень	109,8	107,9	108,0
Липень	101,0	99,7	101,5
Серпень	94,8	93,3	96,9
Вересень	100,8	100,6	100,9
Жовтень	97,2	97,3	99,8
Листопад	98,3	102,0	100,1
Грудень	112,7	110,0	110,2

* Складено за даними Волинського обласного управління статистики.

Незважаючи на позитивну динаміку доходів від трудової діяльності, їх рівень залишається низьким. Основними проблемами є: наявність заборгованості із виплати заробітної плати; низький

рівень оплати в окремих галузях; значний податковий тиск на фонд оплати праці; відсутність тісної взаємодії профспілкових організацій та організацій роботодавців щодо своєчасного та позитивного вирішення проблем оплати праці; тінізація заробітної плати.

Виходячи з наведених вище проблем, у сучасних умовах задля забезпечення достатнього рівня доходів населення Волинської області, ми вважаємо, що має бути здійснений комплекс наступних заходів:

- забезпечення погашення заборгованості із виплати заробітної плати та недопущення її виникнення;
- забезпечення підвищення рівня оплати праці працівників бюджетної сфери на основі єдиної тарифної сітки;
- забезпечення дотримання державних гарантій в оплаті праці всіма суб'єктами господарювання.

Висновки та перспективи подальших досліджень. У системі життєдіяльності доходи населення є одним із найбільш вагомих показників економічного розвитку території та зростання добробуту людей. Обсяг і структура особистих доходів – це основні економічні показники рівня життя населення. Встановлено, що доходи населення Волинської області зросли протягом 2011 р. на 2924 млн грн, середньомісячна номінальна заробітна плата штатних працівників області за 2011 р. збільшилася порівняно з відповідним періодом 2010 р. на 23 % і становила 1994 грн. Реальна заробітна плата зросла на 14,3 % (в Україні – на 10,2 %), за рівнем цього показника Волинь займає друге місце в державі після Рівненської області. Проте, незважаючи на загалом сприятливі тенденції, доходи населення області ще не досягають бажаного рівня, тому їх підвищення сприятиме становленню середнього класу, а середній клас вважається основою соціальної стабільності у державі. Також визначено основні проблеми в аспекті доходів населення, як основного чинника підвищення рівня життя населення та запропоновано шляхи їх вирішення.

Для подальших розвідок доцільним є комплексне дослідження щодо соціального забезпечення населення Волинської області в умовах нестабільної економічної ситуації.

Список використаної літератури

1. Бондар І. Середній клас і рівень доходів / І. Бондар, Є. Бугаєнко, Г. Ярошенко // Праця і зарплата. – 2004. – № 16 (404). – С. 4–5.
2. Завіновська Г. Т. Економіка праці : навч.-метод. посіб. для самост. вивч. дисц. / Г. Т. Завіновська. – К. : КНЕУ, 2001. – 158 с.
3. Ковальчук Т. О. Динаміка рівня життя населення України в умовах формування сталого розвитку і становлення сучасних ринкових відносин / Т. О. Ковальчук // Наук. пр. НДФІ. – 2011. – № 2. – С. 53–58.
4. Лібанова Е. М. Ринок праці (соціально-демографічні аспекти) : [навч. посіб.] / Е. М. Лібанова – К. : Вища шк., 1996. – 132 с.
5. Лісовий А. В. Економічний аналіз доходів населення : стан, структура, динаміка / А. В. Лісовий, І. І. Чуницька // Наук. пр. НДФІ. – 2010. – № 5. – С. 18–22.
6. Офіційний сайт Головного управління статистики у Волинській області [Електронний ресурс]. – Режим доступу : <http://www.lutsk.ukrstat.gov.ua>.
7. Топчів О. Г. Суспільно-географічні дослідження: методологія, методи, методики : навч. посіб. / О. Г. Топчів – Одеса : Астропринт, 2005. – 632 с.
8. Фашевский Н. И. Территориальная организация жизнедеятельности населения / Н. И. Фашевский, Т. М. Палий, М. П. Немченко, А. Г. Старостенко. – К. : Наук. думка, 1992. – 136 с.

Адреса для листування:
E-mail: sgolub10@gmail.com .

Статтю подано до редколегії
12. 09. 2012 р.