

## Оцінка змін еколого-соціальної ситуації в регіонах України

Розкрито основні зміни еколого-соціальної ситуації в регіонах України за такими індикативними модулями: сприятливість екологічної ситуації, «екологічність господарювання», сприятливість демосоціальної обстановки, рівень соціальної «спрямованості» економіки, розвиток інфраструктури і житлового благоустрою. Проведено комплексну оцінку змін ситуації з визначенням індексу сприятливості еколого-соціальної обстановки за період 2005–2011 рр. і виділенням типів регіонів.

**Ключові слова:** еколого-соціальна ситуація, якість життя населення, суспільне здоров'я.

**Постановка наукової проблеми та її значення.** Характер та, особливо, інтенсивність природо-користування – чинники, які впливають на здоров'я та якість життя населення. Безпосередньо вплив екологічного фактору на соціум завжди оцінювався в межах від 10 до 25 % спільної дії всіх факторів і дуже рідко – як головний. Але з екологічними умовами життєдіяльності населення взаємодіють соціальні і демографічні фактори, які характеризують і визначають різноманітні процеси функціонування соціуму (господарські, техногенні, трудові, сімейно-побутові, професійні, рекреаційні). У регіонах формується еколого-соціальна ситуація, на яку здійснює вплив наявна система задоволення потреб і умови життя загалом.

**Аналіз досліджень цієї проблеми.** Дослідженнями різних аспектів еколого-соціальної взаємодії займалися такі вчені, як О. Є. Афанасьєв, В. В. Дробішева, Е. М. Лібанова, С. А. Лісовський, О. Г. Топчієв, В. М. Трегобчук, О. І. Шаблій, Л. Т. Шевчук, М. А. Хвесик, Є. В. Хлобистов, М. І. Фащевський та ін. Завдяки їхнім працям на різних територіальних рівнях проведені дослідження особливостей взаємозв'язків між природою, соціумом та економікою. Проте різновекторне спрямування досліджень, недостатнє висвітлення соціо-екологічних аспектів формування умов та якості життя населення потребує подальших емпіричних і теоретичних студій щодо просторового осмислення змін, які відбуваються в останні роки в Україні, а також системного підходу до менеджменту якості життя населення [2].

Як і в наших попередніх дослідженнях [1; 3], ми дотримуємось антропоцентричного погляду на сутність соціально-географічних і соціо-екологічних досліджень, спрямованих на пізнання географічних закономірностей впливу на населення умов життя, включаючи особливості освоєння території і господарювання, культуру, екологічну ситуацію, звичаї і релігійні характеристики розвитку населення, формування способу, рівня та якості його життя. З цього погляду актуальними залишаються **завдання** спостереження за екологічними і соціальними тенденціями просторових змін сьогодні, їх відповідності потребам збалансованого розвитку. Динаміка дослідження різних аспектів якості життя, звернення до окремих характеристик, виявлення їх системної сутності, дає змогу не тільки зафіксувати напрямки змін, а й впливати на них. **Мета** статті – схарактеризувати динаміку екологічних і соціальних індикаторів якості життя населення у регіонах України за 2005–2011 рр. й оцінити сприятливість сучасної еколого-соціальної обстановки за відповідним інтегральним індексом.

**Виклад основного матеріалу й обґрунтування отриманих результатів дослідження.** Комплексна методика аналізу змін у характері еколого-соціальної взаємодії ґрунтується на використанні індикативного методу й охоплює 2005–2011 рр. Склад показників сформовано з позицій оцінки соціальних і екологічних характеристик якості життя населення за такими модулями: 1) сприятливість екологічної ситуації (12 показників); 2) рівень екологічності господарювання (9 показників); 3) сприятливість демосоціальної обстановки (17 показників); 4) соціальна «спрямованість» (ефективність) економіки (35 показників); 5) рівень розвитку інфраструктури і житловий благоустрій (20 показників).

Для кожного з модулів за допомогою середнього арифметичного обчислено інтегральний індекс. Нормування значень для областей проведено у межах від 0 до 1, виняток становив Київ, значення його індексів розраховані як відстань від найбільшого (найменшого у разі дестимуляторів) значення внаслідок його іноді на порядок відмінних від основної вибірки показників, що порушує нормальний

розподіл значень. Для оцінки стану за кожним із модулів у регіонах України здійснено виділення рівнів «напруженості ситуації»: умовно нормальний, передкризовий і кризовий. Комплексна оцінка ситуації передбачала зведення п'яти індексів у загальний індекс сприятливості еколого-соціальної обстановки через розрахунок середнього геометричного. Результатом стала оцінка змін протягом 2005–2011 рр. за складниками та інтегральним індексом. При цьому використані в основному офіційні дані Державної служби статистики України.

**1. Сприятливість екологічної ситуації.** Оцінюється за трьома групами показників (табл. 1).

Таблиця 1

Соціально-екологічні показники

№ з/п	Комплексна характеристика	Показники
1	Рівень антропогенного навантаження на населення	Викиди шкідливих речовин на 1 особу, кг/чол.
		Обсяг скидання забруднених стічних вод на 1 особу, м <sup>3</sup>
		Наявність промислових токсичних відходів у сховищах організованого складування на 1 особу, кг
		Споживання свіжої води, м <sup>3</sup> на 1 особу
2	Якість питної води	Питома вага проб питної води з централізованих систем, що не відповідали Держстандарту за санітарно-хімічними показниками, %
		Питома вага проб питної води з централізованих систем, що не відповідали Держстандарту за бактеріологічними показниками, %
3	3. Рівень техногенної безпеки	Кількість зареєстрованих потенційно небезпечних об'єктів у розрахунку на 100 тис. осіб
		Частка населення, що мешкає у зонах можливого хімічного зараження, % усього населення
		Кількість надзвичайних ситуацій за щонайменше останні 10 років
		Кількість загиблих і постраждалих від надзвичайних ситуацій за останні роки
		Питома вага територій, забруднених радіоцезієм з щільністю більше 10 кБк/м <sup>2</sup>

За шестирічний період можна констатувати незначне поліпшення екологічної ситуації в Україні. У 2011 р. шість областей потрапили у зону кризового екологічного стану – Дніпропетровська, Донецька, Запорізька, Київська, Луганська, Миколаївська. У перших трьох це пояснюється дедалі зростаючим рівнем антропогенного навантаження, природно-техногенної небезпеки, а в останніх – зниженням якості питної води і збільшенням природно-техногенної небезпеки. Більшість регіонів України (16) не змінили свого положення у зонах значень з умовно нормальним, передкризовим і кризовим станом, п'ять областей характеризуються значним покращенням екологічної ситуації (Вінницька, Закарпатська, Львівська, Полтавська, Харківська), ще п'ять перейшли в гіршу зону (Дніпропетровська, Житомирська, Київська, Миколаївська, Тернопільська) (рис. 1).

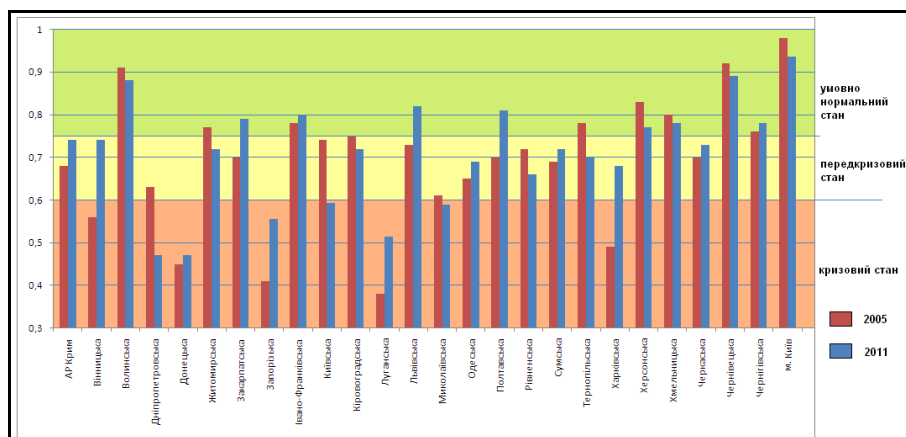


Рис. 1. Динаміка змін індексу сприятливості екологічної ситуації за регіонами, 2005–2011 рр.

Стабільно негативною екологічною ситуацією характеризуються Донецька, Запорізька, Луганська області, найбільш сприятливою – Волинська, Чернівецька області і м. Київ. Висока позиція столиці зумовлена насамперед показниками якості питної води, порівняно невисоким рівнем природно-техногенної небезпеки і рівнем антропогенного навантаження у розрахунку на одиницю населення, який значно менший, ніж в інших регіонах, через велику кількість самого населення. Зміни складників індексів дуже різні. Зокрема, при збільшенні в цілому по Україні й окремих областях кількості викидів в атмосферу на 1 особу особливе занепокоєння викликає збільшення питомих викидів у західних областях (Закарпатській, Івано-Франківській, Львівській, Чернівецькій), які традиційно були одними з найчистіших в Україні, а також у Київській і Полтавській областях (рис. 2). Питоме скидання забруднених стічних вод за 2005–2011 рр. в Україні стало вдвічі меншим, що в цілому відображає регіональні тенденції.

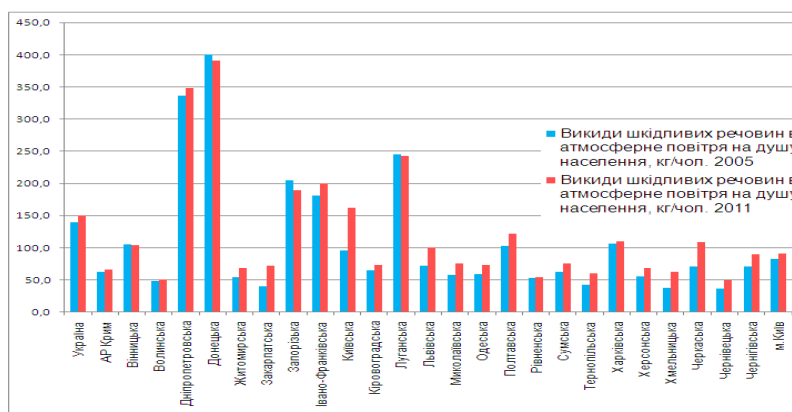


Рис. 2. Динаміка питомих викидів в атмосферу у регіонах України, 2005–2011 рр.

Викликає занепокоєння якість питної води (рис. 3). Особливо загрозлива ситуація склалася за санітарно-хімічними показниками у пробах води в Луганській, Дніпропетровській, Рівненській, Миколаївській і Київській областях, що свідчить про незадовільний стан водопровідних мереж, більша половина з яких потребує заміни (зокрема, у Луганській області – понад 70 %) [4, с. 36].

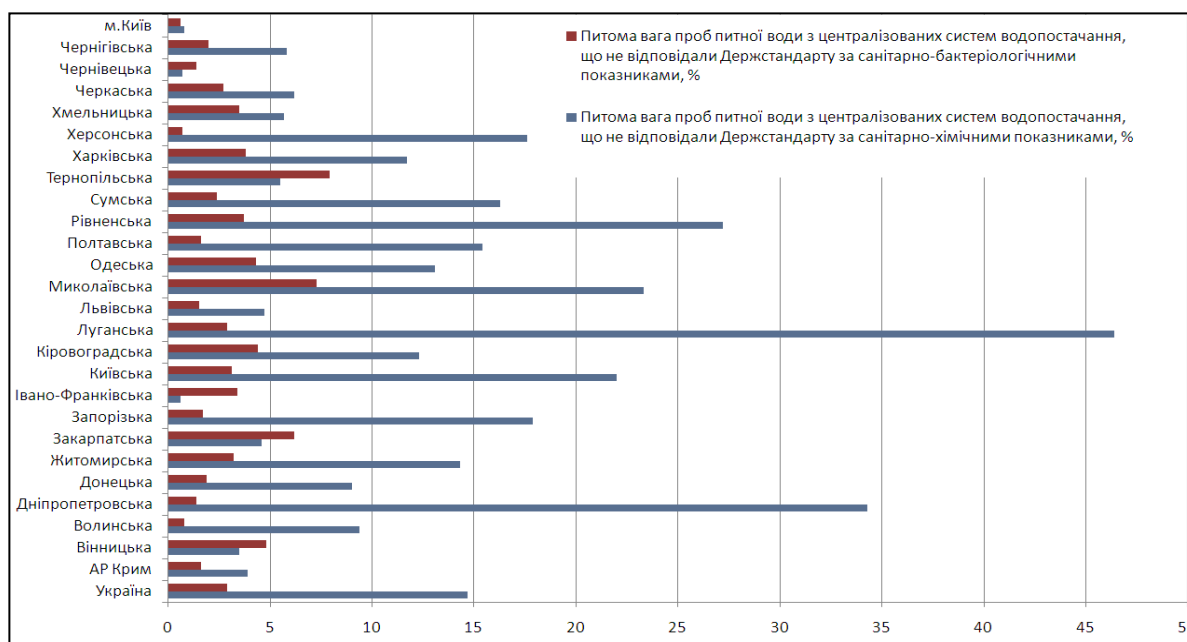


Рис. 3. Стан питної води централізованих систем водопостачання у регіонах, 2011 р.

2. «Екологічність» господарювання. Оцінюється за трьома групами показників (табл. 2). У 2011 р. стан «екологічності» господарювання можна було б охарактеризувати як кризовий у 10 регіонах (Вінницька, Донецька, Житомирська, Запорізька, Кіровоградська, Луганська, Миколаївська, Сумська, Черкаська, Чернігівська області) (рис. 4).

Таблиця 2

Еколого-економічні показники

№ з/п	Комплексна характеристика	Показники
1	Рівень ресурсо-витратності виробництва і комунального господарства	Обсяг забруднення, яке надійшло в атмосферу від різних джерел, на одиницю ВРП, кг на 1000 грн продукції
		Питома вага утилізованих відходів до загальної кількості утворених за регіонами, %
		Енергоємність ВРП (на 1000 грн ВРП спожито палива, кг ум. п.)
		Використання свіжої води на виробничі потреби на одиницю ВРП (на 1000 грн ВРП спожито м <sup>3</sup> свіжої води)
		Втрати та технологічні витрати води у % до піднятої води
2	Стан і оновлення основного капіталу	Ступінь зносу основних засобів, %
		Інвестиції в основний капітал на 1 особу, грн
3	Природоохоронна діяльність	Частка території об'єктів природно-заповідного фонду в загальній площі регіону, %
		Частка інвестицій в охорону природи від загального обсягу інвестицій, %

Низькі позиції Вінницької області зумовлені найбільшим в Україні ступенем зношення основних фондів (97 %), незадовільним рівнем заповідання території та інвестування у природоохоронну діяльність. Для Донецької області характерні надзвичайно високий рівень забруднень на одиницю ВРП, найбільший в Україні рівень його енергоємності і найбільші технологічні втрати води, що свідчить про високу ресурсоємність її економіки. У зоні передкризового стану перебуває приблизно половина українських регіонів і лише три з них (Київ, Київська область і АР Крим) можна віднести до регіонів з умовно нормальним станом за «екологічністю» господарювання. Проте у Києві за 2005–2011 рр. ситуація значно погіршилася, на відміну від Київської області й АР Крим, де вона поліпшилась.

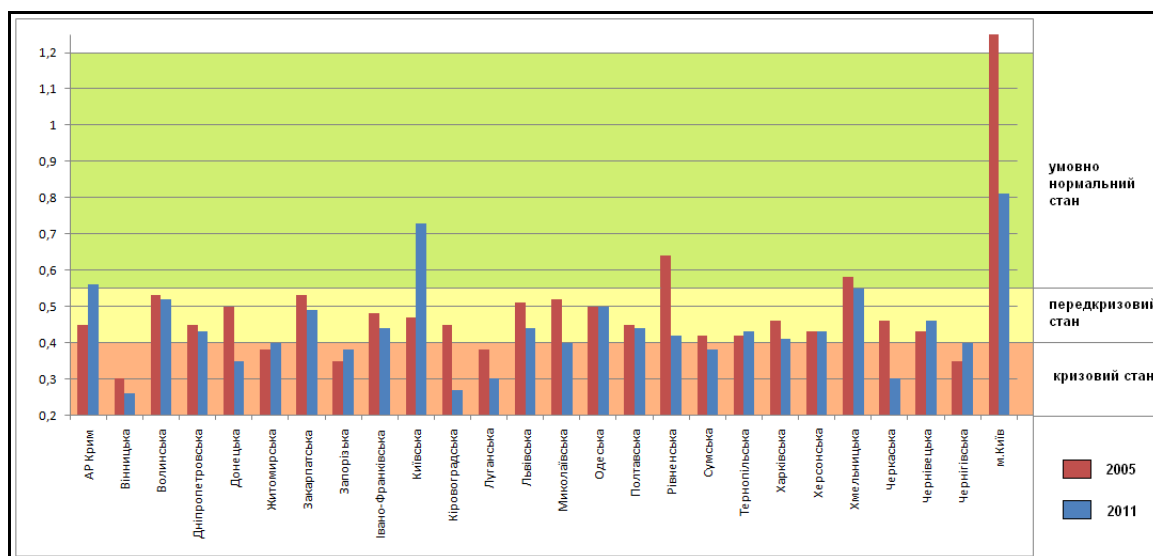


Рис. 4. Динаміка змін індексу екологічності господарювання за регіонами, 2005–2011 рр.

Свідченням суттєвого зниження технологічних можливостей основних засобів в економіці є серйозне збільшення впродовж 2005–2011 рр. їх зношеності (рис. 5). Лише в Івано-Франківській, Київській, Тернопільській, Чернівецькій, Чернігівській областях у 2011 р. ступінь зносу основних засобів зменшився, однак така ситуація здебільшого пояснюється списанням непридатного обладнання, аніж реальним поліпшенням технологічного стану.

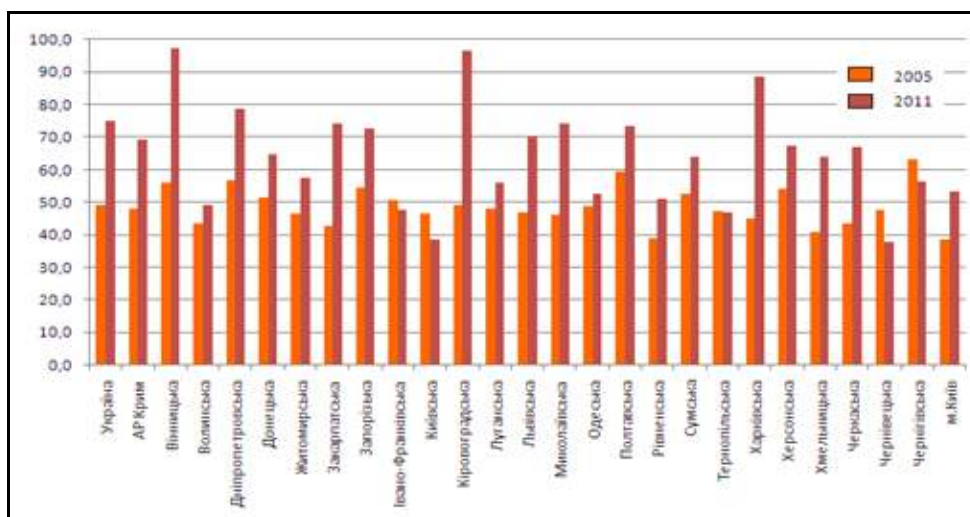


Рис. 5. Ступінь зносу основних засобів у регіонах України в 2005–2011 рр.

**3. Сприятливість демосоціальної обстановки.** Аналіз рівня і співвідношення трьох складових індексів, що характеризують сприятливість демосоціальної обстановки (табл. 3) – індексу суспільного здоров'я, індексу статеві-вікової гармонійності та індексу міграційної атрактивності дав змогу зробити висновок про суттєве погіршення ситуації за 2005–2011 рр. Більшість українських регіонів (14) погіршили своє положення, а Дніпропетровська область, яка змінила своє міграційне сальдо з позитивного на негативне, перейшла із зони умовної сприятливості демосоціальної обстановки до кризової (рис. 6).

Таблиця 3

## Демосоціальні показники

№ з/п	Комплексна характеристика	Показники
1	Медико-соціальна ситуація	Коефіцієнт природного приросту населення на 1000 жителів
		Коефіцієнт смертності немовлят
		Очікувана тривалість життя при народженні, років
		Різниця в очікуваній тривалості життя при народженні між жінками і чоловіками (років)
		Кількість абортів на 100 народжених живими
		Рівень інвалідизації населення (кількість інвалідів на 1000 жителів)
		Поширеність ВІЛ-інфекції (кількість осіб на обліку в медичних установах на 100 000 жителів)
		Первинна захворюваність (кількість уперше зареєстрованих випадків захворювань на 100 000 населення)
		Захворюваність на активний туберкульоз (хворих на 100 000 жителів)
		Популяційно-зважені ефективні дози (мЗв) сумарного опромінення за роки після Чорнобильської катастрофи
		Кількість самогубств на 10 000 жителів
		Кількість громадян, які мають статус постраждалих внаслідок Чорнобильської катастрофи, на 1000 жителів
		Частка домогосподарств, члени яких оцінили свій стан здоров'я як поганий, %
		2
Демографічне навантаження особами пенсійного віку (кількість осіб пенсійного віку на 1000 працівників)		
Питома вага дітей (до 14 років) в загальній чисельності населення, %		
3	Міграційна атрактивність	Сальдо міграцій

Традиційно проблемними за демосоціальними показниками залишаються Кіровоградська і Чернігівська області, які не тільки не вийшли з кризової зони, а й погіршили свої позиції в її межах. Близькі до них Донецька, Житомирська, Луганська, Сумська, Херсонська, Черкаська області, які за указаний період увійшли до зони «кризи» із відповідним зниженням усіх медико-демографічних показників.

Що стосується міграційної привабливості регіонів, яка опосередковано свідчить про умови життя загалом, то зміни за період спостереження загалом тут позитивні. Якщо у 2005 р. позитивне міграційне сальдо мали лише шість регіонів, то у 2011 р. їх стало вдвічі більше. Цікаво, що м. Київ за міграційною привабливістю поступилося місцем Київській області, що свідчить про інтенсивне заселення околиць столиці.

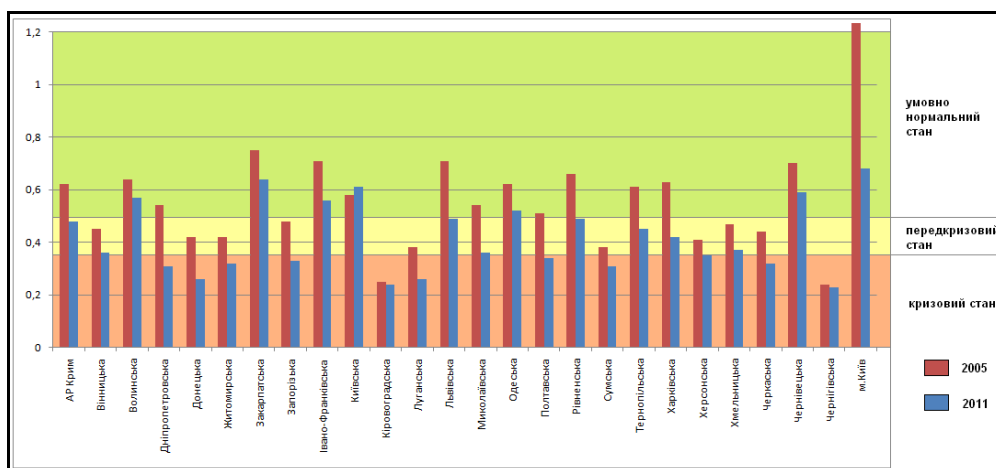


Рис. 6. Динаміка змін індексу демосоціального стану за регіонами, 2005–2011 рр.

Індекс суспільного здоров'я, обчислений на основі 13 демографічних показників і показників стану популяційного здоров'я, дає підстави виділити Чернігівську, Житомирську і Донецьку області як регіони з найбільш критичною обстановкою (рис. 7). В них особливо швидкий процес депопуляції населення, який є наслідком звуженого відтворення населення і пов'язаний із видимою нерівновагою обох статей, тут має значення стабільне переважання жінок над чоловіками, особливо у старших вікових категоріях. Значно краща ситуація у західних регіонах України і на сході, у Харківській області. Щодо встановлення взаємозв'язку між індексами демосоціальної та екологічної сприятливості у регіонах України, то ані в 2005 р., ані в 2011 р. суттєвого кореляційного зв'язку між ними не було знайдено, що свідчить про значно більший вплив інших (неекологічних) факторів на формування демографічного і суспільного здоров'я населення.

**4. Рівень соціальної «спрямованості» («ефективності») економіки у регіонах України.** Аналіз рівня і співвідношення шести складників індексів, що характеризують рівень життя населення, соціальну захищеність, продовольчу безпеку, доступність кредитування населення, ринок праці і умови праці (табл. 4), дав підстави констатувати про загальне незначне поліпшення ситуації за індексом рівня життя й умов праці по Україні загалом, при суттєвому зниженні соціальної захищеності, рівня продовольчої безпеки, погіршенні стану на ринку праці і особливо – зниження доступності кредитування населення.

За період 2005–2011 рр. зафіксовано зниження загального індексу рівня соціальної «спрямованості» економіки у 8 регіонах: АР Крим, Вінницькій, Дніпропетровській, Закарпатській, Запорізькій, Івано-Франківській, Чернівецькій областях та м. Києві. У кризовій зоні стабільно продовжують знаходитися Донецька і Луганська області (рис. 8).

Найкращими показниками характеризуються м. Київ (хоча столиця суттєво знизила свої позиції), Одеська, Чернівецька, а також Вінницька, Херсонська області і АР Крим. За 2005–2011 рр. вони не вийшли з умовно сприятливої зони. Столиця впевнено обходить всі інші регіони за показниками рівня життя населення, стану на ринку праці, проте є показники, за якими Київ посідає останні позиції. До них слід віднести, зокрема, рівень соціального розширення, який оцінюється через

показник співвідношення доходів 10 % найзаможніших і найбідніших, який у столиці в 2011 р. перевищує середньоукраїнський показник майже у 2 рази, хоча у 2005 р. був меншим, співвідношення середньої пенсії і середньої зарплати, яке у столиці становить всього 40 % (у 2005 р. – 36 %). Досить високий індекс мають також Київська, Одеська, Кіровоградська і Чернівецька області.

Таблиця 4

## Соціально-економічні показники

№ з/п	Комплексна характеристика	Показники
1	Рівень життя населення	Співвідношення середнього душевого доходу й прожиткового мінімуму
		Середня номінальна зарплата
		Частка населення з середньодушовим грошовим доходом на місяць нижче прожиткового мінімуму, %
		Співвідношення грошових доходів 10 % найбільш та 10 % найменш забезпеченого населення, <i>разів</i>
		Частка сукупних витрат на харчування, %
		Зобов'язання банків за коштами, залученими на рахунки фізичних осіб на 1 особу
		Забезпеченість населення легковими автомобілями, що перебувають у приватному використанні, <i>на 1000 жителів</i>
		Частка домогосподарств, які мають земельні ділянки, %
		Співвідношення середньомісячної заробітної плати жінок, зайнятих у галузях економіки, й середньомісячної зарплати чоловіків, %
		Співвідношення середнього розміру пенсій та прожиткового мінімуму
		Частка домогосподарств, члени яких відносять себе до бідних, %
		Частка домогосподарств, члени яких постійно відмовлялися собі в найнеобхіднішому, крім харчування, %
		Частка домогосподарств, які вважають, що їх матеріальний стан за останній рік погіршився, %
2	Соціальна захищеність	Середній рівень місцевих видатків бюджетів на 1 особу
		Співвідношення середньої пенсії і заробітної плати
		Співвідношення кількості сімей та однаків, які одержали житло у державному фонді, й кількості сімей та однаків, що перебувають на квартирному обліку у міських поселеннях
3	Продовольча безпека	Виробництво сільськогосподарської продукції на 1 особу
		Виробництво зерна в середньому за 5 років на 1 особу
		Коефіцієнт покриття імпорту продовольства (відношення експорту продовольства до його імпорту)
		Індекс споживчих цін на продовольчі товари
		Енергетична цінність у спожитих у домогосподарствах продуктах харчування за добу на одну особу
Коефіцієнт структури раціону (по продукту, що має найбільші відхилення від норм)		
4	Доступність кредитування населення	Обсяг кредитування фізичних осіб (% від валового регіонального продукту)
		Частка іпотечних кредитів в загальному обсязі кредитів фізичним особам, %
		Середні відсоткові ставки банків за наданими кредитами
5	Стан на ринку праці	Рівень безробіття за методологією МОП
		Рівень зайнятості населення
		Навантаження на одне вакантне місце
		Рівень зайнятості жінок (% від загальної кількості зайнятих в економіці)
		Рівень жіночого безробіття за методологією МОП
Частка жінок у загальній кількості вивільнених працівників, %		
6	Умови праці	Рух працівників (різниця між прийнятими на роботу і вивільненими)
		Частка працівників, які працюють в умовах, що не відповідають санітарно-гігієнічним нормам (% до облікової кількості штатних працівників)
		Частка жінок, які працюють в умовах, що не відповідають санітарно-гігієнічним нормам (% до облікової кількості штатних працівників)
		Чисельність потерпілих від травматизму на виробництві на 1000 працюючих



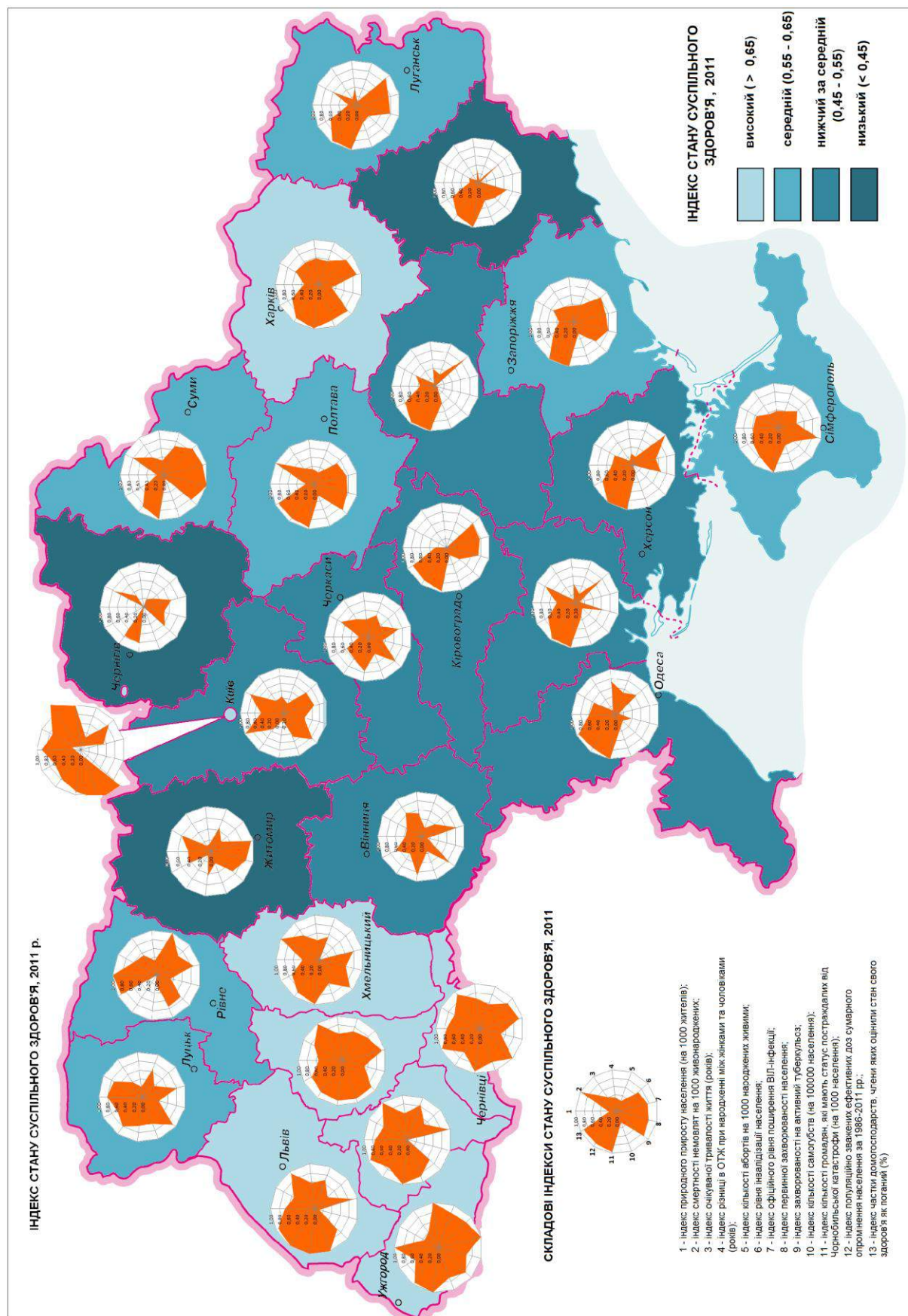
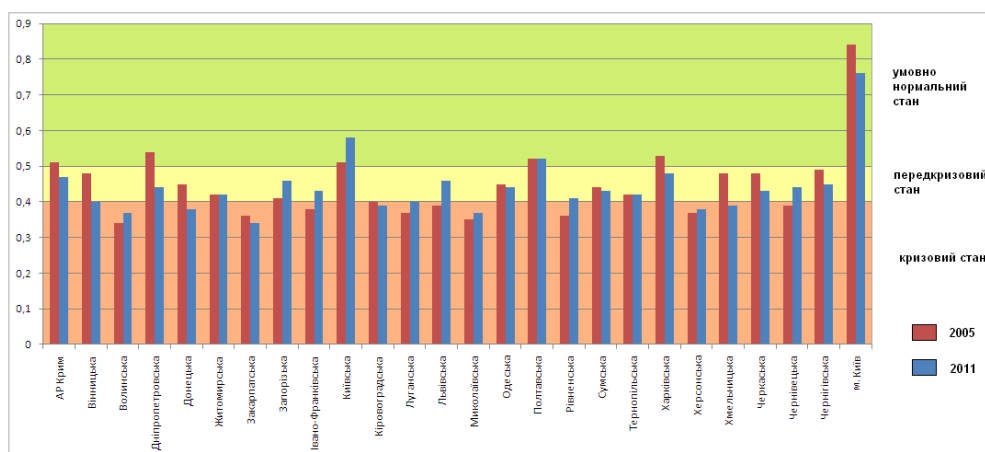


Рис. 7. Стан суспільного здоров'я у регіонах України, 2011 р.





**Рис. 8.** Динаміка змін індексу соціальної «спрямованості» економіки за регіонами, 2005–2011 рр.

**5. Розвиток інфраструктури і житлового благоустрою.** Оцінювався за групами показників, що відображені у таблиці 5. Період 2005–2011 рр. не ознаменувався серйозними змінами в показниках стану інфраструктури і житлового благоустрою в Україні. До регіонів з умовно нормальним станом можна віднести лише м. Київ, Київську і Полтавську області: столичний регіон через показники житлової забезпеченості, а Полтавська область – через порівняно задовільний стан інфраструктурних мереж, а також низьку частку домогосподарств, незадоволених своїми житловими умовами. Серед аутсайдерів – Волинська, Закарпатська, Миколаївська, Херсонська області, які усталено характеризуються вкрай низькими показниками рівня розвитку інфраструктури, зокрема медичної і транспортної (рис. 9).

**Таблиця 5**

**Показники розвитку соціальної інфраструктури і житлового благоустрою**

№ з/п	Комплексна характеристика	Показники
1	Стан і розвиток інфраструктури	Обсяг реалізованих населенню послуг на 1 особу
		Забезпеченість лікарняними ліжками на 10 000 жителів
		Забезпеченість амбулаторно-поліклінічними закладами на 10 000 жителів
		Забезпеченість лікарями на 10 000 жителів
		Охоплення новонароджених імунізацією (% від кількості дітей відповідного віку) проти туберкульозу
		Забезпеченість дітей лікарями-педіатрами (на 10 000 дітей)
		Забезпеченість основними трансляційними радіоточками провідного мовлення, на 1000 населення
		Книжковий фонд бібліотек на 100 жителів
		Кількість місць в установах клубного типу на 100 жителів
		Коефіцієнт покриття автомобільними шляхами з твердим покриттям, км на 1 км
		Місткість підприємств готельного господарства, місць
		Забезпечення населення місцями в санаторіях та пансіонатах із лікуванням, місць на 1000 жителів
		Кількість місць у дитячих оздоровчих закладах
2	Житлова забезпеченість населення і благоустрій житлового фонду	Забезпеченість населення житлом, м <sup>2</sup> на 1 жителя
		Введення в експлуатацію житла в розрахунку на 1000 жителів, м <sup>2</sup> загальної площі
		Частка домогосподарств, які мають житлову площу < 13,65 м <sup>2</sup> , %
		Частка домогосподарств, незадоволених своїми житловими умовами, %
		Частка домогосподарств, які проживають у комунальних квартирах і гуртожитках, %
		Обладнання житла домогосподарств каналізацією, %
Частка аварійних та зношених водопровідних мереж, %		

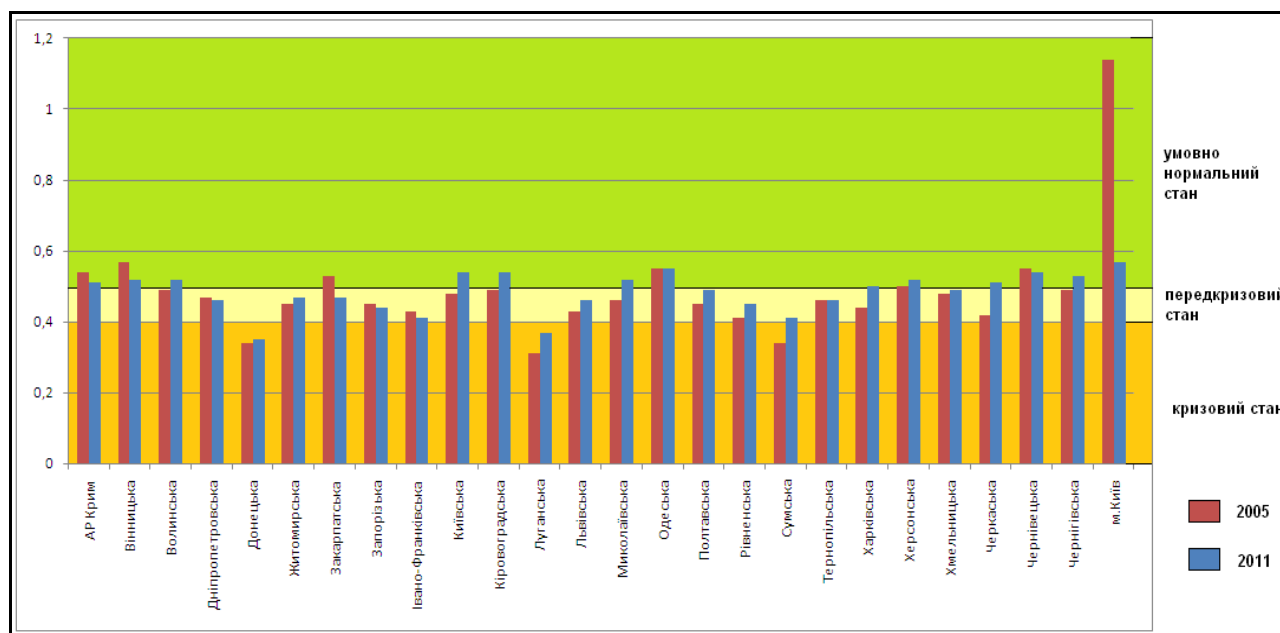


Рис. 9. Динаміка змін індексу інфраструктури і благоустрою за регіонами, 2005–2011 рр.

Незважаючи на подібність проблем розвитку інфраструктури в регіонах України, їх гострота дуже різна. Так, рівень благоустрою житлового фонду, зокрема обладнаність каналізацією, відрізняється не тільки у містах і сільській місцевості, а й дуже суттєво за регіонами (рис. 10). У 2011 р. регіональна варіація тільки цього показника по Україні склала майже 2 рази: від 48 % у Вінницькій області до 98 % у м. Києві

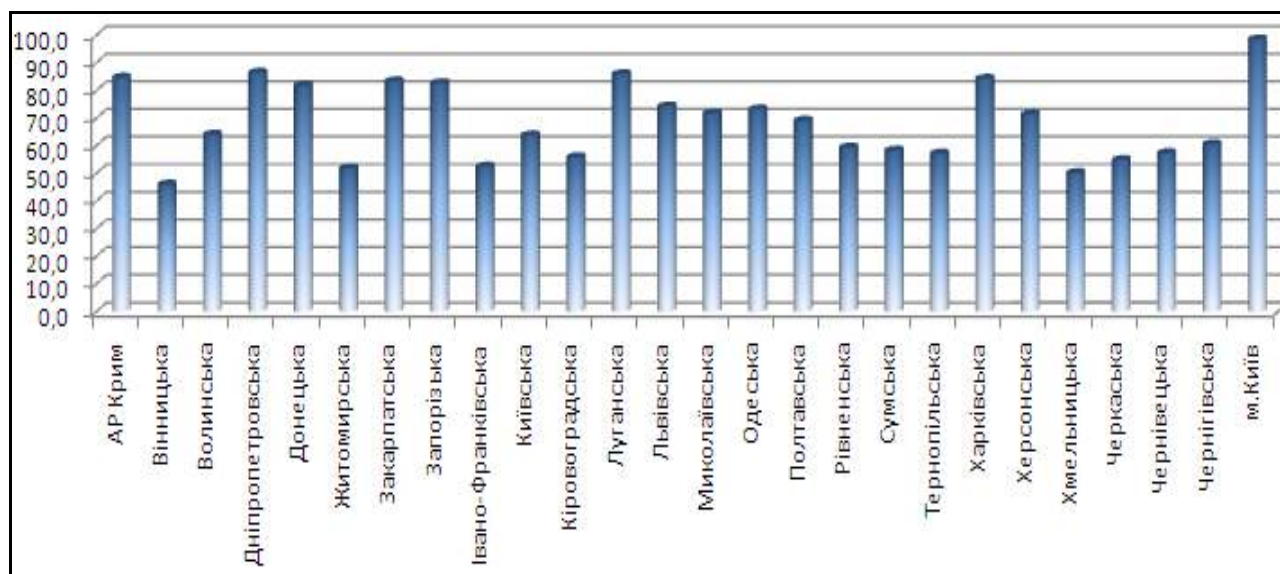


Рис. 10. Обладнання каналізацією житла домогосподарств у регіонах у 2011 р., %

**6. Комплексна оцінка змін еколого-соціальної ситуації в регіонах України.** Отже, фундаментальний вплив на характер еколого-соціальної взаємодії і соціально-економічної динаміки регіонів України здійснює структура економіки та її вік. Найбільш рельєфно роль віку знаходить прояв у старопромислових регіонах, де він виступає не тільки причиною високої ресурсоемності, віддзеркалює стан інфраструктури і благоустрою, а й свідчить про низьку якість довкілля, високий травматизм і погіршення стану здоров'я населення, негативну демографічну ситуацію.

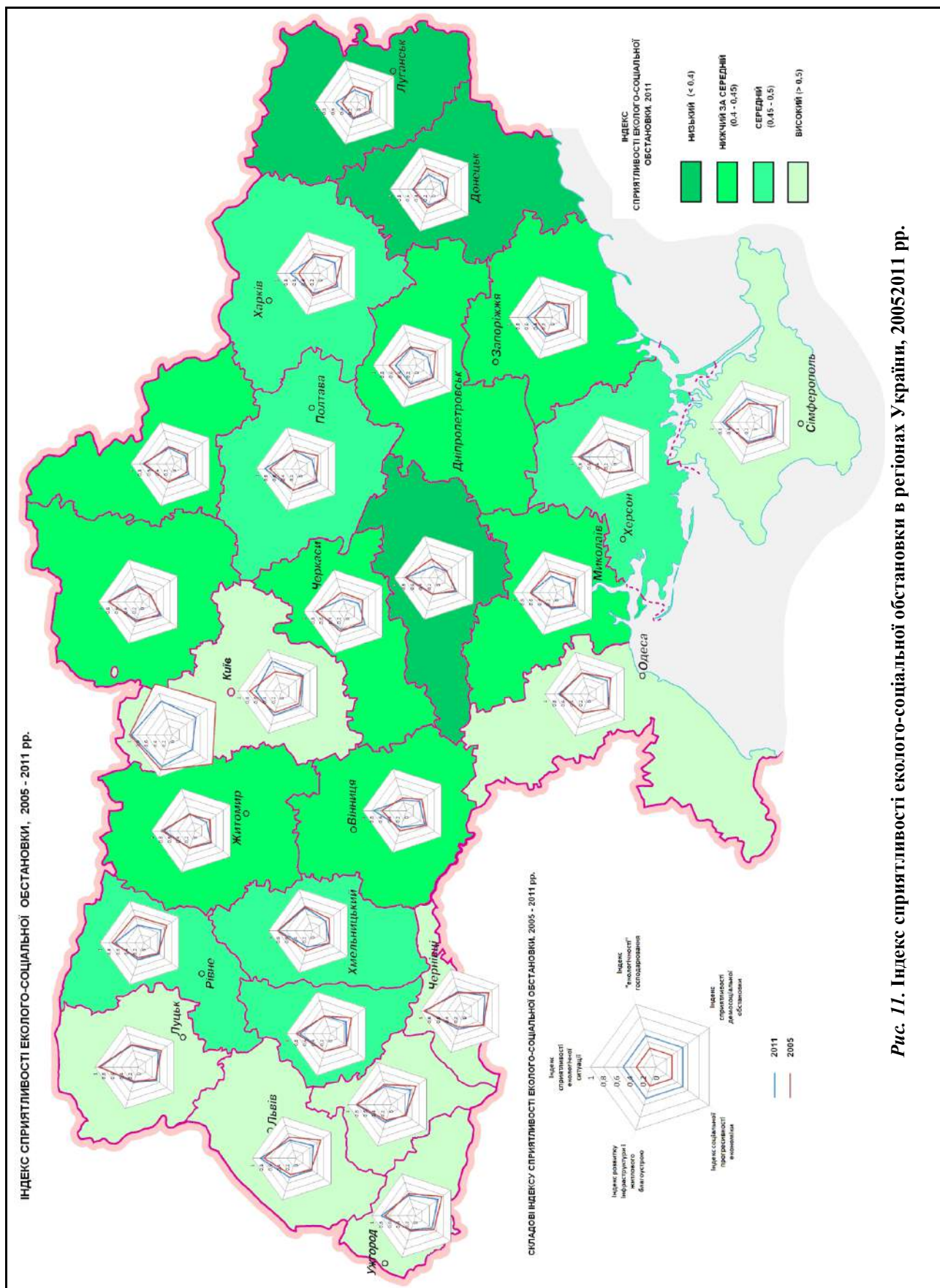


Рис. 11. Індекс сприятливості еколого-соціальної обстановки в регіонах України, 2005-2011 рр.

Наші дослідження взаємозв'язку між окремими загальними індексами показали, що немає чіткої безпосередньої залежності між «екологічним» і «соціальним» складниками. Але склалось так, що в Україні через низку факторів, у т. ч. історичних, території екологічної несприятливості є одночасно територіями депопуляції і погіршення здоров'я населення, більше пов'язаних із дією економічних, соціокультурних чинників, аніж з екологічною обстановкою як такою. Накладання одних проблем на інші іноді дає небезпечний синергетичний ефект, знижуючи позиції регіонів за якістю життя населення загалом і за сприятливістю еколого-соціальної ситуації зокрема. Представлені складники (рівень життя, стан здоров'я, доступність житла, стан житлово-комунального господарства й інфраструктури, а також численні показники антропогенного навантаження і екологічної діяльності) відображають стан усіх головних сфер життєдіяльності населення регіонів та його екологічної безпеки. Має значення, чи є ці тенденції заявлених змін успадкованими, новими, гострішими на сьогодні.

Рисунок 11 засвідчує чітку тенденцію зниження загального індексу сприятливості еколого-соціальної ситуації із заходу на схід у 2011 р. До регіонів, які мають умовно сприятливу еколого-соціальну ситуацію, зараховують Одеську, Київську області, АР Крим і м. Київ. Кіровоградська, Донецька, Луганська області є аутсайдерами за екологічним і соціальним складниками, причому втрати перших двох регіонів із 2005 до 2011 р. слід оцінити як найбільші.

Є лише декілька регіонів, де можна констатувати невелике поліпшення ситуації за період, що розглядається, – це Запорізька, Київська і Чернігівська області. В Запорізькій області це пов'язано із суттєвим покращенням екологічних показників, в Київській – зі зниженням ресурсоемності економіки і зростанням індексу соціальної її ефективності (прогресивності), в Чернігівській – із зростанням індексу соціальної ефективності економіки і меншою мірою – зі зміною екологічних показників діяльності, а також украй низькими демографічними показниками.

Пелюсткові діаграми дають змогу побачити дефіцити і переваги в індексах за окремими регіонами. Звертає на себе увага подібність діаграм у Чернігівській і Кіровоградській областях – обидві області характеризуються негативною демосоціальною обстановкою, на низьких позиціях індекси екологічності господарювання, стану інфраструктури і житлового благоустрою. Дуже схожі діаграми Чернівецької і Волинської областей, їх видимі переваги – сприятливість екологічної ситуації і демосоціальної обстановки. Очевидно, що ці області входять до різних типів регіонів (кластерів), які можна виділити за допомогою формального кластерного аналізу (рис. 12). На пропонуваній дендрограмі проглядаються п'ять типів (кластерів) регіонів.

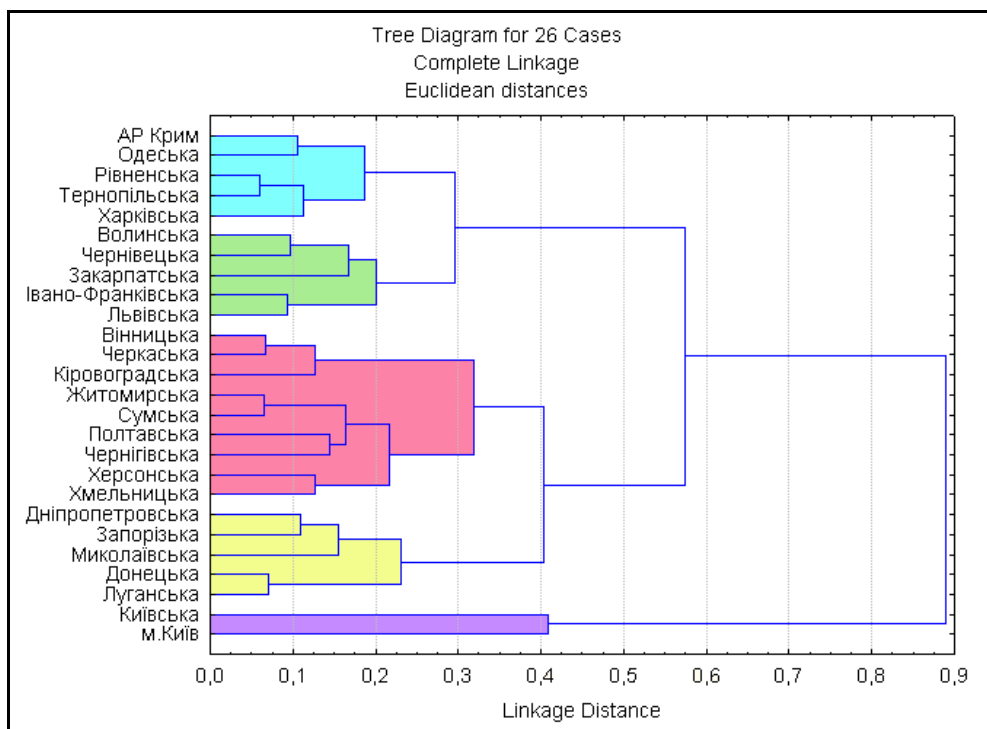


Рис. 12. Дендрограма кластеризації регіонів за специфікою еколого-соціальної ситуації, 2011 р.



**1 mun** – м. Київ і Київська область. Столичний регіон характеризується відносною рівномірністю і високим значенням складників індексів. При цьому позиції Київської області, на відміну від власне міста Києва, значно зміцнилися за 2005–2011 рр.

**2 mun** – Дніпропетровська, Запорізька, Миколаївська, Донецька, Луганська області, які характеризуються негативною демосоціальною обстановкою та її погіршенням за 2005–2011 рр. і низькими індексами екологічності господарювання.

**3 mun** – Вінницька, Черкаська, Кіровоградська, Житомирська, Сумська, Полтавська, Чернігівська, Херсонська, Хмельницька області. Ці області мають низькі індекси сприятливості демо-соціальної обстановки, а також інфраструктури і житлового благоустрою й дефіцити щодо екологічності господарювання.

**4 mun** – Волинська, Чернівецька, Закарпатська, Івано-Франківська, Львівська області. Ці області слід віднести до областей із високими значеннями індексів сприятливості екологічної обстановки, екологічності господарювання й оцінки демосоціальної ситуації. Хоча тут є свої дефіцити, особливо щодо рівня соціальної «спрямованості» економіки.

**5 mun** – АР Крим, Одеська, Рівненська, Тернопільська, Харківська області. Ці області характеризуються поліпшенням демосоціальної ситуації за 2005–2011 рр. Розподіл їх індексів (як і у типі 1) рівномірний, але значення індексів нижчі за всіма складниками оцінки.

**Висновки і перспективи подальших досліджень.** Отже, кожен із типів регіонів України має свою еколого-соціальну специфіку, а кожен регіон являє собою складний організм із великою кількістю соціальних та екологічних проблем, у багатьох із них особливо гострих, які породжують деструктивні процеси, зростання соціальних та екологічних хвороб, що потребує інверсії соціально-економічних цілей функціонування і розвитку на базі нових стратегій управління, зорієнтованих на інвестиції в здоров'я населення і зміцнення людського потенціалу. Мета – підняти рівень розвитку потреб кожної окремої людини і регіональних соціумів через усунення основних регіональних перешкод для їх задоволення, забезпечення свободи вибору територіальною громадою способу життя, який не створює надмірного тиску на природу. Попереду залишається величезний «пласт» досліджень формування сучасного менеджменту якості життя населення з урахуванням екологічних і соціальних аспектів просторового розвитку українського суспільства.

#### *Джерела та література*

1. Гукалова І. В. Якість життя населення України: суспільно-географічна концептуалізація : монографія / І. В. Гукалова ; Інститут географії НАН України. – К. : ІГ НАН України, 2009. – 347 с.
2. Дробышева В. В. Развитие системы менеджмента качества жизни : теория, методология, практика : монографія / В. В. Дробышева ; под науч. ред. д-ра экон. наук, проф. Б. И. Герасимова. – Тамбов : Изд-во Тамб. гос. техн. ун-та, 2009. – 88 с.
3. Качество жизни в регионах России и Украины : общественно-географические исследования : монография / Ин-т географии им. В. Б. Сочавы СО РАН ; Ин-т географии НАН Украины. – Иркутск ; Киев : Изд-во Ин-та географии им. В. Б. Сочавы СО РАН, 2010. – 147 с.
4. Національна доповідь про якість питної води та стан питного водопостачання у 2011 р. – К., 2012. – 642 с.

**Гукалова Ирина. Оценка изменений эколого-социальной ситуации в регионах Украины.** Раскрыты основные изменения эколого-социальной ситуации в регионах Украины по следующим индикативным модулям: благоприятность экологической ситуации, «экологичность хозяйствования», благоприятность демосоциальной обстановки, уровень социальной «направленности» экономики, развитие инфраструктуры и жилищного благоустройства. Проведена комплексная оценка изменений ситуации с определением индекса благоприятности эколого-социальной обстановки за период 2005–2011 гг. и выделением типов регионов.

**Ключевые слова:** эколого-социальная ситуация, качество жизни населения, общественное здоровье.

**Gukalova Iryna. Evaluation of Changes in Environmental and Social Situation in the Regions of Ukraine.** The paper describes the major changes in environmental and social situation of the Ukrainian regions on the following indicative modules: favorability of environmental situation, «environmental management», socio-demographical situation, the level of social «orientation» of the economy, infrastructure and housing improvement. Evaluation of the corresponding changes in the complex index of ecological and social environment state during the 2005–2011 period and typization of regions are conducted.

**Key words:** environmental and social situation, quality of life of the population, public health.

Стаття надійшла до редколегії  
01.08.2013 р.