

8. Сачкова Виктория Александровна. Урбанизация как социальный процесс: философский анализ : автореф. дис. ... канд. филос. наук : 09.00.11 / Сачкова Виктория Александровна. – М., 2013. – 20 с.
9. Тарабукін Ю. О. Соціологія міста : курс лекцій. Ч. 1 / Ю. О. Тарабукін ; Держ. акад. кер. кадрів культури і мистецтва. – К. : [б. в.], 2004. – 278 с.
10. Wirth L. Urbanism as a way of life / L. Wirth // American journal of sociology. – 1938. – Vol. 44 (July). – P. 1–24.

Омельченко Наталя. Соціальний аспект феномена урбанізації. Стаття посвячена изучению феномена урбанізації с точки зрения его воздействия на человека, его образ и условия жизни. Процесс урбанізації рассматривается именно с позиции трансформации условий и образа жизни населения. В публикации раскрыты понятия с акцентом на достаточно необычном для географа ракурсе, в частности отражение урбанізації в социально-географическом измерении. Учитывая то, что влияние урбанізації на человека неоднозначно, но однозначным является то, что данный социально-географический процесс играет значительную роль в жизнедеятельности человека, касаясь всех сфер его жизни, в статье изложены как положительные, так и отрицательные стороны влияния урбанізації на общество.

Ключевые слова: урбанізація, образ жизни, условия жизни, городской образ жизни, субурбанізація.

Omelchenko Natalya. Social Aspects of the Phenomenon of Urbanization. This article is devoted to studying the phenomenon of urbanization in terms of its impact on the people, their lifestyle and living conditions. The process of urbanization is seen from a position of transformation living conditions and lifestyle. In the publication of the notions focus on rather unusual for geographer perspective, including urbanization reflected in socio-geographical terms. In view of that the impact of urbanization on humans are complex but straightforward is that the present socio-geographical process plays an important role in human life, touching all spheres of life, the paper presents both positive and negative impact of urbanization on society .

Key words: urbanization, lifestyle, living conditions, urban lifestyle, suburbanization.

Стаття надійшла до редколегії
28.10.2014 р.

УДК 911.5/9

Володимир Поручинський

Теоретичні засади розселення населення

У статті розглянуто сутність систем розселення та поселень. Розкрито основні поняття та терміни системи розселення. Проаналізовано їх і систематизовано. Запропоновано схему поняттєво-термінологічного апарату, у якій відображено локальні, регіональні та національний ієрархічні рівні системи розселення, а також родинні, виробничі, трудові, обслуговуючі та транспортні види зв'язків, якими характеризуються системи розселення. У розрізі різних ієрархічних рівнів показано особливості формування систем розселення в Україні. Указано основні способи систематизації мережі поселень.

Ключові слова: розселення населення, система розселення, поселення, ієрархічні рівні, зв'язки.

Постановка наукової проблеми та її значення. Розселення – фундаментальне поняття суспільно-географічної науки. Ним виражають і послідовність заселення людиною території Землі, і форми територіальної організації населення. Системи розселення – це територіально цілісні та функціонально взаємопов'язані сукупності поселень, які відрізняються за характеристиками поселень, що до них входять, складом та інтенсивністю соціально-економічних зв'язків між ними.

Аналіз досліджень цієї проблеми. Досліджували різні аспекти розселення населення багато вчених. Зокрема, Є. Б. Алаєв проаналізував основні поняття і терміни соціально-економічної географії [1]; А. І. Доценко та В. О. Джаман досліджували національну та регіональну системи розселення України [5; 6]; теоретично-методологічні та методичні питання суспільно-географічних досліджень уходять у коло наукових інтересів О. Г. Топчієва [7]; роботи О. І. Шаблія присвячені теорії, методології та методиці суспільної географії та картографії [8].

Мета дослідження полягає в систематизації основних термінів і понять, що застосовуються під час дослідження систем розселення. Основні **завдання** дослідження:

- уточнити поняття «система розселення» та «поселення»;
- проаналізувати поняттєво-термінологічну структуру системи розселення.

Виклад основного матеріалу й обґрунтування отриманих результатів дослідження. Поняття «система розселення» слід відрізнити від «мережі розселення» (або мережі поселень), яку формує сукупність поселень, що має територіальну впорядкованість, основну типізацію, тобто розподіл на міські й неміські поселення. Системою розселення (або системою поселень) називають територіальне поєднання поселень, між якими існує чіткий розподіл функцій (взаємний обмін функціями), виробничі й соціальні зв'язки. Мережа охоплює всі поселення території, зокрема й ізольовані, система розселення не включає ізольованих поселень [1, с. 217].

Розселення належить до основних категорій суспільної географії, яку можна представити розгалуженою системою складних понять і відповідних термінів. Результатом розселення є мережа поселень [3, с. 124] (рис. 1). Є кілька означень поняття «поселення». Поселення, або населений пункт, розуміють як територіально цілісний і компактний ареал концентрації населення з усіма неодмінними умовами для життя, праці та відпочинку людей [1, с. 179].

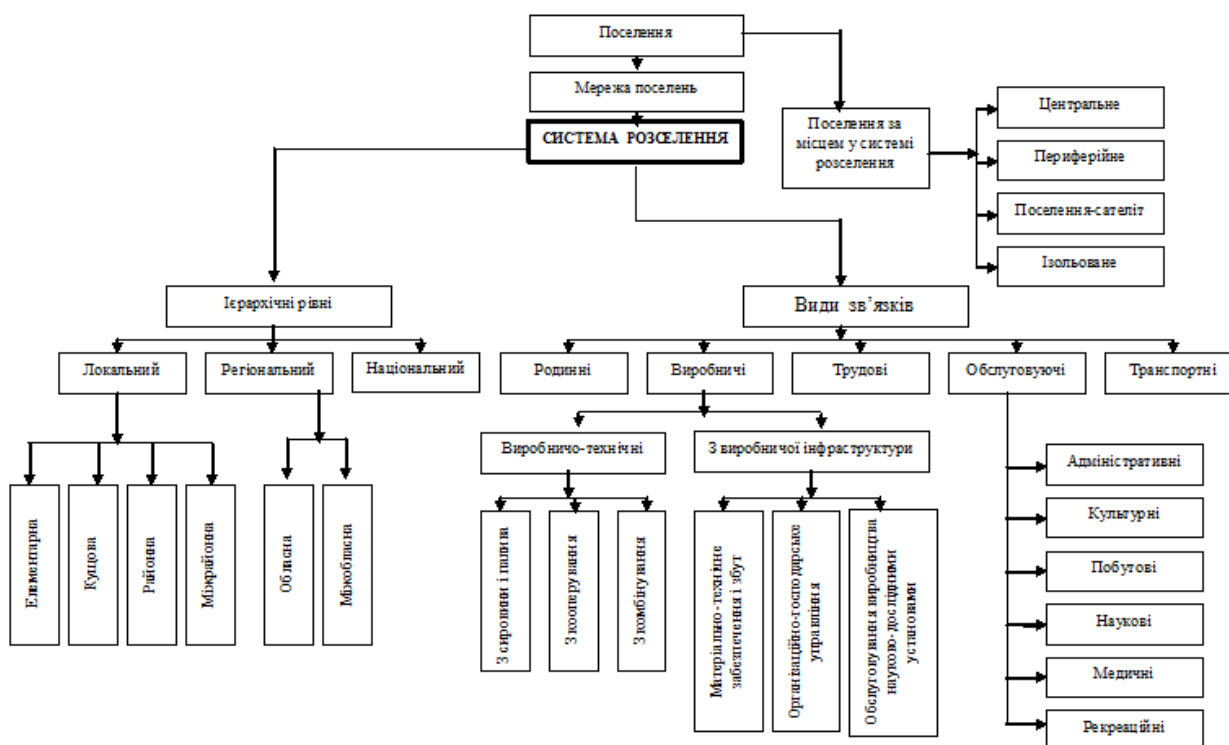


Рис. 1. Система розселення населення

За місцем у системі розселення певної території поселення поділяють на центральні, периферійні, ізольовані та поселення-сателіти.

Центральним поселенням називають таке поселення, організуючі функції якого (передусім адміністративні й економічні) поширюються на певну територію, яка містить хоча б одне поселення, що підпорядковується центральному. Іноді щодо центрального поселення застосовують термін «обслуговуючий центр».

Периферійне поселення – це поселення, яке розміщене у сфері впливу центрального поселення та підпорядковується останньому.

Проміжне положення між центральним та периферійними поселеннями займає поселення-сателіт, або поселення-супутник. Сателіти розміщуються поблизу центру, у зоні, сприятливій для розвитку тісних трудових та культурно-побутових зв'язків.

Серед поселень є й такі, що не входять до жодної системи розселення. Такі поселення називають ізольованими, або автономними [1, с. 181].

За ієрархічними рівнями в Україні зазвичай виділяють локальні, регіональні та національну системи розселення.

Локальну систему розселення слід розуміти як розміщену в межах контактної території мережу поселень, об'єднаних між собою виробничими зв'язками, системою обслуговування населення, транспортною мережею, системою інформації, єдиною політикою природокористування й охорони природного довкілля, централізацією управління автономними об'єктами системи. Локальна система розселення – матеріальна основа первинної територіальної спільноти людей – соціуму. Вона переважно збігається з первинним економічним районом, або економічним округом. Це основний об'єкт районного планування, або геопланування [1, с. 222]. У локальній системі розселення існує можливість частого та тісного спілкування населення, швидкого обміну інформацією [3, с. 87]. До локальної системи належать елементарні, кушові, районні та міжрайонні системи розселення.

Елементарні, або первинні, системи розселення – це населені пункти (зазвичай сільські), об'єднані навколо більшого центру на основі виробничих, трудових, культурно-побутових, адміністративних та інших видів зв'язків [7, с. 227].

Кушові системи розселення формуються навколо селищ міського типу та малих міст. Основою їх формування є виробничі, трудові та культурно-побутові зв'язки між центром системи й навколишніми поселеннями.

Районні системи розселення формуються в межах адміністративних районів на основі зв'язків, які виникають між центром та поселеннями району. До складу районних систем розселення входять кушові й елементарні системи розселення, що функціонують на території району. Районні системи характеризуються наявністю трудових зв'язків, зв'язків із навчання, культурно-побутового та медичного обслуговування, а також організаційно-господарських й адміністративних зв'язків.

Міжрайонна система розселення формується під впливом міст і перебуває на стадії інтеграції із сусідніми, меншими за величиною локальними системами. Міжрайонні зв'язки залежать від складу і ступеня розвитку міжрайонних функцій центрів системи. Крім безпосередніх зв'язків із населеними пунктами, що є поблизу, центри міжрайонних локальних систем установлюють зв'язки з поселеннями сусідніх районів, передусім із їхніми центрами. Це окремі види зв'язків для культурно-побутового й спеціалізованого медичного обслуговування, ділові, організаційно-господарські тощо [8, с. 21].

Важливе значення для формування локальних систем розселення мають зв'язки між поселеннями з виробничою інфраструктури. Це зв'язки між підприємствами близько розміщених поселень для спільного використання транспортних шляхів, допоміжних підприємств, для матеріально-технічного постачання і збуту, водо- і паливно-енергетичного постачання тощо.

Економічною базою локальних систем розселення є окремі промислові підприємства, їхні територіальні утворення (промислові центри, вузли), транспортні вузли. Через незначну концентрацію промислових підприємств в окремих точках цих районів, що формуються на їхній базі, локальні системи розселення виникли переважно із селищ міського типу і малих міст. Лише окремі міста, які, окрім промислових, виконують організаційно-господарські функції, досягають величини середнього міста. Здебільшого такі міста перетворюються в центри локальних систем розселення [8, с. 9].

Регіональну систему розселення визначають як сукупність локальних систем, яка формується у процесі посилення соціально-економічних взаємозв'язків між ними, а також централізації управлінських зв'язків, насамперед у розрізі адміністративних областей. Порівняно з локальною системою розселення, регіональна охоплює більшу територію, унаслідок чого в її межах немає умов для постійного спілкування населення [3, с. 121]. До регіональної системи розселення належать такі ієрархічні рівні, як обласна й міжобласна підсистеми розселення.

У формуванні обласних систем розселення першочергове значення має ступінь розвитку обласного господарського комплексу та характер його компонентної і територіальної організації. До основних системоутворювальних зв'язків, що виникають у цих системах, належать виробничі, організаційно-господарські, культурно-побутові й трудові [6, с. 9]. Обласні зв'язки міських поселень визначаються і стандартним набором обласних закладів центру системи, і специфічними різновидами, які зумовлені різноманітністю природних ресурсів і, відповідно, структурою господарства.

Міжобласні системи розселення формуються навколо великого центру, значення якого виходить поза межі однієї адміністративної області.

Регіональні зв'язки формуються вищим класом закладів і організацій, що обслуговують потреби населення й забезпечують галузі господарства економічного підрайону, економічного району, країни.

До них належать культурно-побутові, організаційно-господарські, наукові зв'язки, зв'язки з проектними інститутами й конструкторськими бюро, зв'язки щодо медичного обслуговування населення спеціалізованими науково-оздоровчими центрами, обслуговування населення транспортними вузлами регіонального значення і т. д. Цей тип зв'язків установлюється здебільшого з великими містами, що є регіональними центрами [8, с. 21].

Національна система розселення функціонує на підставі організаційних функцій столиці, яка є ядром національного господарського комплексу, головним політичним і культурним центром, а також взаємозв'язків систем розселення нижчих ієрархічних рівнів [4, с. 134].

Формування національної системи розселення має ґрунтуватися на принципах національної ідеї, носієм якої є український народ як державотворча нація. Система розселення, як і інші елементи державотворення, має сприяти реалізації життєвих інтересів, прав та свобод української нації як рівної серед великих європейських націй. Актуальною проблемою формування національної системи розселення є посилення внутрішньосистемних соціальних зв'язків, що розвиватимуться через створення єдиної системи соціального захисту населення, зміцнення соціальної інфраструктури, створення єдиної системи обслуговування населення. Головними ознаками національної системи розселення є інтенсивні внутрішньосистемні зв'язки, динамізм та відкритість системи, ієрархічність та усталеність її структури. Важливою особливістю структури національної системи розселення є поступове розосередження й зростання поселенської мережі та збільшення показника середньої людності одного поселення. Наслідком цього стало збільшення радіуса транспортної доступності великих поселень і занепад значної частини дрібних поселень.

Важливим аспектом системи розселення є зв'язки, які встановлюються між поселеннями певної території або в межах одного поселення. У системі розселення виділяють різні види зв'язків: особистісні, виробничі, трудові, соціально-інфраструктурні, транспортні, інвестиційні.

Особистісні зв'язки – це зв'язки, що формуються та видозмінюються протягом усього життя людини внаслідок складної взаємодії внутрішніх і зовнішніх чинників її розвитку та активної взаємодії із соціальним середовищем.

До виробничих зв'язків належать сировинно- та паливно-постачальницькі зв'язки, коопераційні та зв'язки з комбінування.

Кооперування – це організований взаємозв'язок спеціалізованих підприємств. Кооперування поділяється на предметне (агрегатне) й подетальне. Предметне (агрегатне) кооперування встановлюється між основним підприємством, що комплектує готову продукцію, і підприємствами-суміжниками, які постачають готову продукцію. Воно виникає здебільшого між середніми й великими містами та є основним видом виробничих зв'язків між містами і центрами обласних та регіональних систем розселення. У локальних системах цей вид зв'язку трапляється дуже рідко.

Зв'язки щодо комбінування виникають на основі послідовної і комплексної переробки сировини. Ці два види комбінованої переробки сировини зумовлюють концентрацію виробництва, що проявляється у формуванні промислових вузлів. Промислові вузли, які виникають на базі видобутку й поступової переробки сировини або ж на базі видобутку й комплексної переробки сировини, є основою для централізованого розселення (утворення великого міста) або розосередженого (формування локальної групи міських поселень) розселення. На основі вивчення цих двох видів зв'язку можна зробити висновок, що вони поширені переважно в системах розселення індустріальних ядер, які складаються із центру й двох-трьох міських поселень, які є поблизу.

До виробничих інфраструктурних зв'язків належать виробничо-логістичні, організаційно-управлінські, інноваційні.

До трудових зв'язків належать трудові відносини працездатного населення на території країни. В Україні до прийняття пенсійної реформи трудові ресурси включали населення в працездатному віці (чоловіки – 16–59, жінки – 16–54 роки), крім інвалідів першої та другої груп і осіб, які виходять на пенсію за пільговими умовами, а також працюючих пенсіонерів та підлітків (т. зв. додаткові трудові ресурси) [3, с. 141].

До соціально-інфраструктурних зв'язків належать адміністративні, освітні й наукові, торговельні, побутові й комунальні, медичні й рекреаційні, культурні. Розвиток освіти й науки в нашій країні супроводжується утворенням нових закладів, науково-експериментальних баз, науково-дослідних лабораторій. Розширення зв'язків науки з господарством, формування науково-виробничих об'єд-

нань перетворило її у важливу галузь суспільного виробництва, що відрізняється швидким зростанням кількості зайнятих у ній і посиленням місто- й системоутворювального значення. На базі наукових закладів виникають селища міського типу й міста, а у великих містах формуються наукові центри. Для формування систем розселення важливе значення має територіальне комплексування лікувально-оздоровчих закладів, закладів і підприємств загальнокурортного обслуговування, що має бути враховано при територіальній організації курортних місцевостей.

Окремим видом зв'язків, які не входять у вказані підгрупи, є поїздки населення із сіл у міста й назад, зумовлені родинними стосунками.

Виняткове значення у формуванні територіальних систем розселення має транспорт, тому що інтенсивність внутрішньосистемних економічних, соціально-культурних і трудових зв'язків значною мірою залежить від розвитку транспортних комунікацій.

Інвестиційні зв'язки – це господарські операції, які передбачають придбання основних засобів, нематеріальних активів, корпоративних прав та/або цінних паперів в обмін на кошти або майно.

Важливими факторами розвитку інтеграції системи розселення є подальший розвиток господарських центрів і підцентрів систем та інших міст, посилення взаємозв'язків між міськими та сільськими поселеннями, формування урбанізованих районів [8, с. 121].

Систематизувати мережу поселень дає змогу їх класифікація і типізація. Класифікація поселень – це їхній поділ на групи за певною ознакою чи поєднанням ознак (за людністю, функціями, генезою, мірою участі в територіальному поділі праці, географічним положенням тощо) [3, с. 81].

Типізація – рівень узагальнення, що дає змогу дати комплексну, синтетичну характеристику міст та їхніх систем і на цій основі визначити обґрунтовану стратегію їхнього розвитку.

Висновки й перспективи подальших досліджень. Розселення – фундаментальне поняття суспільно-географічної науки. Система розселення – це територіальне поєднання поселень, між якими існує чіткий розподіл функцій, виробничі й соціальні зв'язки. Форми розселення і типи поселень відображають особливості історико-географічного розвитку й сучасні соціально-політичні умови, рівень розвитку господарства та особливості господарського освоєння території. В умовах високого рівня розвитку продуктивних сил територіальна організація розселення здійснюється у вигляді територіальних систем розселення.

Джерела та література

1. Алаев Э. Б. Социально-экономическая география : понятийно-терминологический словарь / Э. Б. Алаев. – М. : Мысль, 1983. – 350 с.
2. Анісімова Г. М. Понятійно-термінологічний словник з курсу «Географія населення з основами етнографії» для студ. геогр. ф-ту / Г. М. Анісімова, М. Р. Влах. – Львів : ЛДУ, 1999. – 70 с.
3. Влах М. Р. Географія населення : слов.-довід. / М. Р. Влах. – Львів : Вид. центр ЛНУ ім. І. Франка, 2005. – 241 с.
4. Гудзеляк І. І. Географія населення : навч. посіб. / І. І. Гудзеляк. – Львів : Вид. центр ЛНУ ім. І. Франка, 2008. – 232 с.
5. Джаман В. О. Регіональні системи розселення: демогеографічні аспекти / В. О. Джаман. – Чернівці : Рута, 2003. – 392 с.
6. Доценко А. І. Регіональне розселення: проблеми та перспективи / А. І. Доценко. – К. : Наук. думка, 1994. – 194 с.
7. Топчієв О. Г. Суспільно-географічні дослідження: методологія, методи, методики : навч. посіб. / О. Г. Топчієв. – Одеса : Астропринт, 2005. – 632 с.
8. Соціально-економічна географія України : навч. посіб. / за ред. проф. О. І. Шаблія. – Вид. 2-ге, переробл. і допов. – Львів : Світ, 2000. – 680 с.

Поручинский Владимир. Теоретические засады расселения населения. В статье рассмотрена сущность систем расселения и поселений. Раскрыты основные понятия и термины системы расселения. Осуществлен их анализ и систематизация. Предложена схема понятийно-терминологического аппарата в которой отображены локальные, региональные и национальный иерархические уровни системы расселения, а также семейные, производственные, трудовые, обслуживающие и транспортные виды связей, которыми характеризуются системы расселения. В разрезе разных иерархических уровней показаны особенности формирования систем расселения в Украине. Указаны основные способы систематизации сети поселений.

Ключевые слова: расселение населения, система расселения, поселения, иерархические уровни, связи.

Poruchynsky Volodymyr. Theoretical Basis Settling of Population. Essence of the systems of settling apart and settlements is considered in the article. Basic concepts and terms of the system of settling apart are exposed. Their analysis and systematization is carried out. A chart is offered concept-terminology in which the local are represented a vehicle, regional and national hierarchical even systems of settling apart, and also domestic, production, labour, attendant and transport types of connections, which are characterize the systems of settling apart. In the cut of different hierarchical levels the features of forming of the systems of settling apart are rotined in Ukraine. The basic methods of systematization of network of settlements are indicated.

Key words: settling of population, system of settling, settlement, hierarchic levels, connections.

Стаття надійшла до редколегії
16.10.2014 р.

УДК 332.142.4

**Алла Потапова
Оксана Гоць**

Характеристика трудового потенціалу Волинської області

Розкрито сутність понять «трудоий потенціал», «трудоий потенціал регіону». Схарактеризовано якісні та кількісні показники трудового потенціалу регіону. Досліджено внесок вітчизняних і зарубіжних учених щодо визначення цих понять. Узагальнено наукові підходи та науково-методичні основи вивчення трудового потенціалу регіону. Розглянуто особливості забезпечення трудовими ресурсами Волинської області загалом та її окремих регіонів. Проаналізовано тенденції зміни трудового потенціалу області за 2009–2014 рр. Виявлено проблеми раціонального використання трудового потенціалу області та способи їх подолання. Запропоновано способи щодо нарощування трудового потенціалу Волинської області та окреслено шляхи подальшого дослідження цього поняття.

Ключові слова: регіон, трудоий потенціал, трудові ресурси, населення, працездатне населення.

Постановка наукової проблеми та її значення. Однією з умов соціально-економічного розвитку країни, регіону, області є ефективне використання трудового потенціалу, одного з найважливіших економічних показників. Без людини, її праці неможливо створити жодні суспільні, економічні та інші блага. Якісне використання трудового потенціалу забезпечує сталий економічний розвиток регіону та сприяє підвищенню соціальної стабільності суспільства.

Аналіз досліджень цієї проблеми. Стан та розвиток суспільства значною мірою визначається кількісним та якісним складом населення. Частиною населення та фактором економічного розвитку суспільства є людські ресурси, але таке визначення використовують переважно зарубіжні науковці. В Україні більш поширене поняття «трудоий потенціал».

Поняття «трудоий потенціал» з'явилося в економічній науці та засобах масової інформації в 70-ті рр., а в науковий обіг увійшло у 80-ті рр. ХХ ст. [6]. Методологічна база дослідження трудового потенціалу була закладена ще у творах представників класичної політекономії А. Смітта, Д. Рікардо. Глибоке вивчення природи праці здійснив у своїх роботах К. Маркс, що дало змогу йому розвинути трудову теорію вартості [1]. Цією проблематикою займалися зарубіжні вчені ХХ ст. У напрямі створення концепції людського капіталу найбільше визнання отримали роботи Р. Беккера, Я. Мінсера, Т. Шульца. Інтерес до проблем трудового потенціалу значно збільшився в контексті сучасних світових економічних трансформацій. У розробленні теоретико-методологічних та прикладних аспектів цієї проблеми вагомий внесок належить таким відомим вітчизняним ученим, як О. Амоша, С. Бандур, Д. Богиня, В. Врублевський, О. Грішнова, Б. Данилишин, М. Долішній, Т. Заяць, С. Злупко, Т. Кір'ян, А. Колот, В. Куценко, Е. Лібанова, О. Новікова, В. Онікієнко, В. Приймак, С. Пирожков, М. Семикіна, А. Чухно, Л. Шаульська та ін.

Досліджували теоретичні засади становлення і функціонування трудового потенціалу та його регіональних аспектів українські вчені. В. Лич аналізував взаємозв'язок трудового потенціалу й ринку праці, А. Криклій досліджував проблеми формування трудового потенціалу, С. Гринкевич та