

Papish Natalia. The Role of the Technical Component in Ukrainian-Polish Border Functioning. The features of the technical improvement of Ukrainian-Polish border are reviewed. The problems of its effective functioning are identified and the reasons for difficulties of transformation of the border filtration function into contact function are stated. Ukrainian-Polish border is not characterized by the high levels of quality of the cross-border infrastructure. Another problem is an unfavourable situation with the number of international checkpoints. Moreover, the average distance between them does not meet the EU standards. There is a need for opening new international checkpoints. A number of projects to establish such checkpoints remain unimplemented. Inconsistency of the design capacity of international road checkpoints with actual performance, their congestion and inadequate staffing have resulted in low quality of services of the border traffic and slowing down the movement of people and goods across the international checkpoints. The article outlines ways of improvement of the border infrastructure.

Key words: borders, borders functioning, Ukrainian-Polish border, technical barriers, border infrastructure, international checkpoints.

Стаття надійшла до редколегії
17.09.2013 р.

УДК 327:325.14(061)

**Віктор Патійчук,
Христина Лавренюк**

Особливості сучасної міграційної ситуації в країнах Центрально-Східної Європи

Розглянуто основні чинники міграційних потоків населення в Центрально-Східній Європі. Досліджено вплив економічних показників та особливостей економічного розвитку країн регіону на сучасну міграційну ситуацію в Європі загалом. Проаналізовано міграційну політику країн Європейського Союзу й окремих країн Центрально-Східної Європи в сучасних інтеграційних умовах розвитку. Виявлено основні тенденції міграційних потоків населення в регіоні та окремо взятих країнах Центрально-Східної Європи. Узагальнено основні міграційні проблеми розвитку регіону та Європейського Союзу як інтеграційної форми існування сучасних економік країн.

Ключові слова: Центрально-Східна Європа, міжнародна міграція, міграційні чинники, причини міграцій, напрямки міграційних потоків.

Постановка наукової проблеми та її значення. Міграційні процеси стали одним із найбільших викликів ХХІ ст. Добровільні й вимушені міграції супроводжували розвиток людства впродовж усього його існування, проте саме в сучасний період вони досягли найбільших масштабів. Іммігранти стали невід'ємною, необхідною та водночас проблемною частиною життя країн, засобом вирішення демографічної й економічної кризи, а також стимулятором загострення соціальних, релігійних, політичних та етнічних проблем. Особливо міграційно активною є ситуація в країнах ЄС, хоча останній приділяє значну увагу міграційним потокам населення й застосовує жорсткі міграційні заходи. Інтенсивно розвиваються міграційні процеси в країнах Центрально-Східної Європи, де спостерігається нестабільність на ринку праці. Важливий акцент міграційної політики ЄС – питання ринків праці та трудових міграцій, що потребує наукового вивчення. У цьому контексті для України вкрай важливим є вивчення досвіду інтеграції ринків праці в процесі розширення ЄС, оскільки його можна використати в майбутньому на етапі створення спільного ринку між Україною і ЄС.

Мета статті – аналіз сучасної міграційної ситуації в країнах ЦСЄ, визначення основних тенденцій міграційних потоків і дослідження особливостей взаємодії країн ЦСЄ з країнами ЄС у сфері міграції населення.

Відповідно до мети поставлено такі **завдання:** розглянути наявні тенденції міграцій у Центрально-Східній Європі; дослідити основні чинники формування сучасної міграційної ситуації в Європі; визначити основні напрями міграційних потоків у регіоні; виявити основні міграційні проблеми та перспективи врегулювання міграційних потоків.

Аналіз досліджень цієї проблеми. Проблематика дослідження міграцій часто піднімається в науковій літературі, проте сучасні тенденції в міграційних потоках країн ЦСЄ та зрушення в струк-

турі ринків праці недостатньо вивчені, що й зумовило вибір теми наукової статті. Серед вітчизняних науковців потрібно виділити наукові праці О. Малиновської, яка розглядала проблеми розширення ЄС і зони чинності Шенгенської угоди та міграційні процеси в Україні. Міграційні проблеми в регіоні досліджували О. Гетьманчук, О. Дуліба, Є. Кіш, С. Пирожков, А. Хомра, В. Логін та ін.

Виклад основного матеріалу та обґрунтування отриманих результатів дослідження. Зміни в політичній, економічній і соціальній системах країн Центрально-Східної Європи привели до формування нової системи взаємодії в Європі після падіння залізної завіси й залучення великої території Центральної та Східної Європи у світову господарську й міграційну систему. Трансформаційні процеси, які відбувались у суспільно-політичному та економічному житті країн «перехідної економіки», мали значний вплив на міграційну ситуацію в регіоні. Особливо значущими були нові умови переміщення міграції та сприятлива зовнішньополітична ситуація в регіоні, що зазнали суттєвих змін.

У науковій літературі існує різноманітна класифікація чинників, під впливом яких формуються напрямки та масштаби міграційних процесів. Переміщення в просторі відбувається внаслідок дії економічних, соціальних, демографічних, політичних, етнічних, освітніх, морально-психологічних, військових, екологічних й інших факторів, які діють одночасно та спричиняють гнучку динаміку в демографічній ситуації в регіоні.

Із початку 2000-х рр. і до появи глобальної фінансової кризи у 2008 р. регіон ЦСЄ був одним з інтенсивних за темпами економічного зростання, хоча в цілому спостерігалось відставання від країн Західної Європи. Відбулися структурні та якісні зміни в економіці країн, прискорилося зростання промислового виробництва, а в Словаччині, Польщі й Чехії воно почало зростати швидше за ВВП [5, с. 34]. У 2006 р. регіон досягнув піку темпів зростання ВВП, починаючи з 90-х рр., – 7,4 %, проте темпи економічного зростання країн ЦСЄ були не надто високими серед держав із ринками, що розвиваються та формуються [2, с. 105].

Досвід ринкового реформування виявився найбільш удалим у країнах Центральної Європи (Угорщина, Словаччина, Словенія, Чехія та Польща). Саме тут найвищі показники ВВП на душу населення: Угорщина – 5,634 тис. дол. США, Словаччина – 8,446 тис. дол. США, Словенія – 12,729 тис. дол. США, Чехія – 7,381 тис. дол. США, Польща – 6,576 тис. дол. США [11], що пов'язано з більшою відкритістю економіки на зовнішній ринок. Реформи в цій групі країн почалися набагато раніше, ніж у СРСР.

Значною мірою обсяги міжнародної трудової міграції в країнах ЦСЄ визначаються відмінностями в розмірах заробітної плати на територіях окремих країн. За офіційними даними на 2012 р., найвища заробітна плата серед країн ЦСЄ у Словенії (1489 €), Хорватії (1053 €), Чехії (963 €) й Естонії (855 €). Найнижчий показник середньомісячної заробітної плати в Білорусі – 366 €, тобто в кілька разів нижчий, ніж у країнах Західної Європи, які є основним центром притягання мігрантів із країн ЦСЄ. Найвищі показники у Великобританії (3198 €), Нідерландах (3110 €) та Німеччині (2980 €) [11].

Причиною, яка дуже часто змушує людей залишати рідні місця заради праці в інших країнах, є високий рівень безробіття. Статистичні дані свідчать, що найбільший відтік мігрантів відбувається саме з тих країн, у яких зареєстровано найвищі рівні безробіття. До таких у регіоні Центрально-Східної Європи можна віднести Сербію (26,9 %), Хорватію (17,4 %), Угорщину (13,2 %), хоча середній рівень безробіття в регіоні становить 12 % (рис. 1). У країнах Західної Європи рівень безробіття є не набагато нижчим, ніж у більшості країн ЦСЄ. Зокрема, у Німеччині рівень безробіття у 2012 р. становив 6,5 %, у Франції – 9,8 %, Бельгії – 7,6 % [8]. Поряд із високим загальним рівнем безробіття вказані країни відчувають гострий дефіцит працівників таких робітничих спеціальностей, як будівельники, прибиральники, працівники сільського господарства тощо. Ці вакансії досить часто заповнюються за рахунок мігрантів із менш розвинених країн, до складу яких відносять держави ЦСЄ.

Причиною міграції населення в інші країни можуть також виступати надмірні розміри податків та складність їх сплати на батьківщині. Особливо вирішальний цей чинник для підприємців і тих осіб, які отримують високі доходи. За найнижчим ступенем привабливості податкової системи для платників податків виділяються Румунія, Білорусь, Македонія, Хорватія [10].

До основних соціальних чинників, які спричиняють міграцію населення, можна віднести умови праці, наявність можливостей для професійної самореалізації, якість системи освіти, доступність охорони здоров'я тощо. Основним інтегральним показником рівня та якості життя населення є індекс людського розвитку (ІЛР), який акумулює в собі такі показники, як тривалість життя, грамотність та охоплення навчанням, ВВП на душу населення, співвідношення цін на споживчий кошик. Найниж-

чий ІЛР станом на 2012 р. у Сербії – 0,81, у Македонії, Албанії, Боснії й Герцоговині – 0,801. Серед країн Європи найвищі показники ІЛР мають Скандинавські країни – Ісландія та Норвегія (0,968) [7].

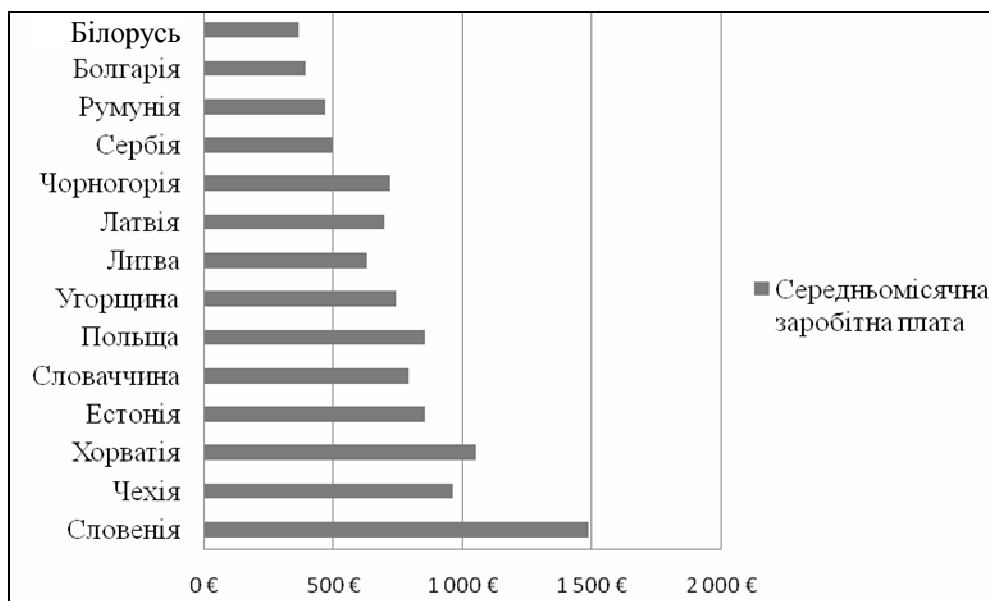


Рис. 1. Середньомісячна зарплатна плата країн ЦСЄ у 2012 р. у євро

Серед указаних чинників значне місце посідають також умови праці. Особливо чутливими до них постають особи, які займаються розумовою працею (лікарі, учителі, науковці тощо). Наприклад, відсутність оснащених сучасною технікою лабораторій розглядається вітчизняними вченими як основний чинник, який змушує їх шукати кращої долі в зарубіжних вищих навчальних закладах і науково-дослідних інститутах.

Країни ЦСЄ доклали значних зусиль для того, щоб забезпечити вільне пересування своїх громадян територією ЄС. Водночас західні партнери очікували від них передусім посилення контролю на кордонах, які мали перетворитися на зовнішні кордони ЄС. З огляду на це, поступово вводився порядок перетину кордону, аналогічний тому, що застосовувався в ЄС. Уже в 1998 р. Польща ввела візовий режим для громадян країн, які не мали з нею угод про реадмісію, наприклад Росії та Білорусі. Значні зусилля спрямовуються на посилення охорони східного кордону [3, с. 158]. Візовий режим поїздок громадян країн, які не належать до ЄС, поступово введено всіма країнами-кандидатами. Значно посилено вимоги до видачі віз, особливо довготривалих. Наприклад, відповідно до нового чеського законодавства про іноземців, звернення за такими візами допускається лише через дипломатичні представництва країни за кордоном. У Чехії впроваджено жорсткі санкції проти працедавців, які використовували іноземних робітників без належних дозволів. Плановані законодавчі зміни передбачають, що перебування й працевлаштування без необхідних документів уважатиметься не правопорушенням, а кримінальним злочином, що призводить до негайної депортації. В Угорщині введено порядок, відповідно до якого працедавець, який нелегально наймав іммігранта, повинен заплатити штраф, що в п'ять разів перевищує виплачену робітникові зарплату [4, с. 18]. У Румунії уряд докладає зусиль щодо обмеження нелегального виїзду громадян на роботу за кордон. Запроваджено ліцензування фірм, які займаються посередництвом у працевлаштуванні, здійснюються перевірки їхньої діяльності.

Наприкінці 90-х рр. XX ст. внесення змін до законодавства центральноєвропейських країн про міграцію значно активізувалося. Зокрема, у Польщі, Румунії, Чехії, Угорщині набули чинності нові закони про біженців та іноземців. Так, в Угорщині в 1998 р. відмінено норму законодавства, відповідно до якої країна надавала притулок лише вихідцям із європейських країн, тобто ліквідовано географічне обмеження застосування норм Конвенції 1951 р. про статус біженців. У Чехії відмінено положення, за яким статус біженця надавався іноземцеві лише на п'ять років. Країнам-кандидатам довелося також внести зміни до іншого національного законодавства, яке не відповідає стандартам ЄС. Наприклад, у 2001 р. в Угорщині прийнято закон про закордонного угорця, згідно з яким етнічні

угорці, які є громадянами інших країн, отримали певні привілеї щодо в'їзду, перебування, працевлаштування, навчання на території Угорщини. Цей закон оцінено як дискримінаційний щодо інших категорій іноземців, що призвело до його перегляду [4, с. 19].

У 2001 р. у Польщі створено спеціальний орган у справах репатріантів та іноземців, до компетенції якого належать регулювання репатріації, імміграції на основі возз'єднання сімей, ведення реєстру іноземців, управління центрами розміщення біженців. В Угорщині в рамках Міністерства внутрішніх справ також створено новий орган, відповідальний за прикордонний контроль і надання притулку. Приєднання Естонії, Литви, Латвії, Польщі, Словаччини, Словенії, Угорщини й Чеської Республіки у 2004 р. до ЄС стало важливим етапом у формуванні спільного міграційного простору. Напередодні розширення в ЄС-15 нараховувалося понад 1 млн мігрантів із регіону Центрально-Східної Європи, причому 57 % із них перебували в Німеччині [1].

За таких умов більшість «старих» країн ЄС (передусім Німеччина та Австрія, що мали спільні кордони з новими країнами-членами) висловлювали стурбованість припливом додаткових контингентів іммігрантів у разі визнання за «новими» європейцями права на вільне пересування й працевлаштування на території ЄС. За прогнозами, лише міграційний приріст Німеччини мав становити в перші роки після розширення 150–200 тис. осіб у рік із поступовим скороченням до близько 70 тис. у 2010 р. Міграційний приріст для ЄС-15 прогнозувався на рівні 300 тис. у перші роки після розширення. Кількість громадян нових країн-членів, які проживають на території ЄС-15, до 2030 р. вірогідно могла потроїтися й досягти 3 млн осіб [1].

Після набуття країнами Центрально-Східної Європи членства в ЄС установлено перехідний період (тривав п'ять років), упродовж якого вільне пересування їх громадян залишається обмеженим. На першому етапі перехідного періоду лише Швеція не встановила жодних обмежень. Великобританія та Ірландія відкрили свій ринок праці для громадян ЄС-8.

Із початком другої фази (квітень 2006 р. – квітень 2009 р.) про зняття обмежень заявили Греція, Іспанія, Португалія й Фінляндія. Згодом до них приєдналася Італія. Такі країни, як Бельгія, Данія, Франція, Люксембург та Нідерланди, оголосили про спрощення режиму перебування й працевлаштування для громадян ЄС-8 [3, с. 167].

21 грудня 2012 р. Естонія, Литва, Латвія, Польща, Словаччина, Словенія, Угорщина та Чеська Республіка приєдналися до Шенгенської угоди. Шенгенська угода – договір «Про скасування паспортного митного контролю між країнами Європейського Союзу», первинно підписаний 14 червня 1985 р [6].

Прогнози щодо зростання обсягів міграції з країн ЦСЄ, як і під час вступу до ЄС південноєвропейських країн, виявилися завищеними (рис. 2). Частково це пояснюється тим, що доходи потенційних мігрантів у країнах походження насправді вищі, ніж це фіксується статистично, оскільки частина з них утворюється в «тіньовій» економіці.

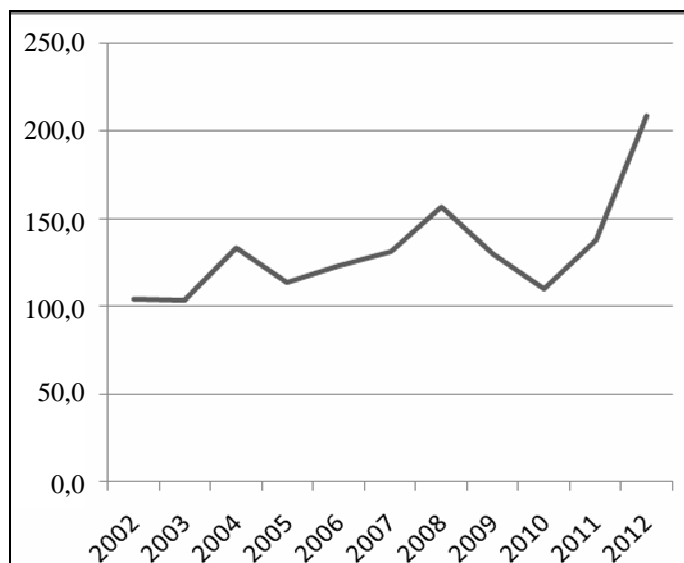


Рис. 2. Кількість емігрантів із країн Центрально-Східної Європи 2002–2012 рр. (тис. осіб)

Як свідчить практика, після розширення ЄС на Схід чисельність мігрантів із регіону, порівняно з переселенцями з третього світу, є незначною. Найбільш численні діаспори центральноєвропейців сформувалися в Німеччині. Тут перебувають 292 тис. громадян Польщі, 53 тис. – Угорщини, 20 тис. – Чехії та 20 тис. – Словенії, 12 тис. – Словаччини, майже 20 тис. громадян країн Балтії. Для порівняння, у Німеччині нараховується 1,8 млн громадян Туреччини, понад 800 тис. – із колишньої Югославії, 550 тис. – Італії, понад 200 тис. – Греції [8]. Численними є поляки у Франції – 33,7 тис., Великобританії – 27,9 тис., Італії – 24,7 тис. та Австрії – 22,5 тис. Угорців досить багато в Австрії – 13 тис.

Як свідчить польська статистика, наростання еміграції в країні почалося в середині 2003 р. й особливо посилювалося після її вступу до ЄС (рис. 2). Упродовж 2004 р. у середньому 250 тис. поляків перебували за кордоном понад два місяці, що було на 20 % більше, ніж у 2003 р. Хоча Німеччина залишалася основною країною призначення, передусім завдяки сезонним міграціям у рамках відповідних міждержавних угод, її частка зменшилася з 35 % у 2000 до 25 % – у 2005 р. Натомість частки Великобританії та Ірландії зросли із 4 % до 20 % і з 0 % – до 6 %, відповідно. За оцінкою фахівців, у виборі країни в'їзду мігранти керувалися насамперед економічними мотивами. Частка молоді до 34 років у складі мігрантів помітно збільшилася. Усього в результаті розширення ЄС за кордоном опинилися 1,2 % поляків працездатного віку [9].

Збільшення іммігрантів із ЄС-8 спостерігалось у країнах, які не обмежували в'їзд на свою територію вихідців із цього регіону, тобто у Великобританії, Швеції та Ірландії. У 2008–2011 рр. збільшився приплив мігрантів до країн ЦСЄ (рис. 3).

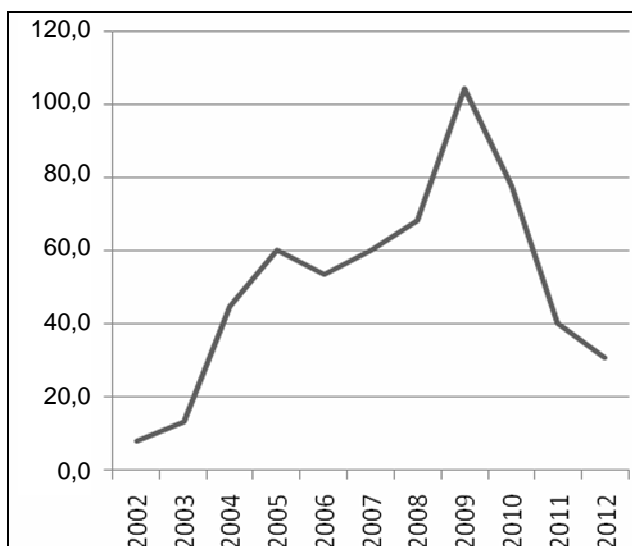


Рис. 3. Кількість іммігрантів до країн Центрально-Східної Європи 2002–2012 рр. (тис. осіб)

Це можна пояснити підвищенням рівня економічного розвитку в більшості країн ЦСЄ після вступу до ЄС і з закінченням перехідного періоду. Отже, розширення ЄС є причиною активізації міграцій у Європі. Зараз у регіоні простежується, по-перше, вплив населення з країн із нижчими показниками економічного розвитку та рівня життя й вищим рівнем безробіття. Саме тому Польща, Словаччина та країни Балтії постачали найбільше нових мігрантів до Євросоюзу після його розширення. Водночас міграція із Чехії, Угорщини й Словенії залишалася незначною. По-друге, поліпшення економічної ситуації, зростання доходів населення, що призводить до зменшення еміграції. Більшість новоприбулих в'їжджали лише тимчасово з метою працевлаштування, не плануючи переселення для постійного проживання. Крім того, зростання чисельності вихідців із Центральної Європи на Заході значною мірою відбулося внаслідок офіційної реєстрації тих, хто вже перебував на території ЄС-15.

Міграційна ситуація в країнах регіону на сучасному етапі є неоднорідною. Наприклад, станом на 2012 р. серед 14 країн ЦСЄ дев'ять характеризувалися від'ємним коефіцієнтом зовнішньої міграції, тобто кількість іммігрантів у цих країнах перевищує кількість емігрантів (табл. 1). До країн імміграції, зокрема, належать Польща, Словенія, Естонія, Латвія, Литва, Болгарія, Румунія, Хорватія, Мол-

дова. Найнижчий коефіцієнт зовнішньої міграції в країнах Балтії, наприклад на 100 тис. осіб у Литві припадає 2371 прибулих з інших країн. Це – найвищий показник серед країн ЦСЄ. На 2013 р. країнами активної еміграції в регіоні залишаються Чехія, Угорщина, Словачія, Македонія, Білорусь. Найвищий коефіцієнт зовнішньої міграції у 2012 р. спостерігався в Угорщині, де на 100 тис. осіб припадає 178 емігрантів.

Таблиця 1

Міжнародна міграція країн Центрально-Східної Європи у 2012 р. [15]

Країна	Кількість емігрантів, тис. осіб	Кількість іммігрантів, тис. осіб	Чиста зовнішня міграція, тис. осіб	Коефіцієнт міграції на 100 тис. осіб
Чехія	30,5	14,9	15,6	148,7
Угорщина	23,9	6,0	17,8	178,4
Польща	15,2	17,4	-2,1	-5,5
Словаччина	5,3	1,9	3,4	62,3
Словенія	15,4	15,9	-0,5	-25,4
Естонія	2,8	5,3	-2,5	-185,4
Латвія	2,8	10,7	-7,9	-353,4
Литва	5,2	83,2	-77,9	-2371,4
Болгарія	3,5	27,7	-24,2	-321,1
Румунія	7,1	7,9	-0,8	-4,0
Хорватія	5,0	9,9	-4,9	-110,3
Македонія	1,7	1,0	0,7	31,7
Білорусь	17,2	6,9	10,3	108,6
Молдова	4,2	4,7	-0,5	-14,7

У 2012 р. третину трудових мігрантів із країн ЦСЄ становили жінки, що значно більше, ніж у 2002 р., коли їх частка була лише 24 %. Працівники-мігранти характеризуються відносно високим освітнім рівнем: 59 % із них мають середню освіту, 31,2 % – середню спеціальну та вищу.

Основним напрямком міграції з країн Центрально-Східної Європи залишаються країни Західної Європи Німеччина (8,8 %), Франція (6,8 %), Великобританія (3,4 %), Бельгія (9 %). Зростає також тенденція до збільшення частки міграції до найбільш економічно розвинених країн регіону з найменш розвинених. Найбільшими центрами притягання мігрантів серед країн ЦСЄ є країни Балтії та Польща [8].

У подальшому, за прогнозами Єврокомісії, обсяги еміграції із ЄС-8 та ЄС-2, ураховуючи позитивні зрушення в економіці й сфері зайнятості, поступово скорочуватимуться [9]. Приплив іммігрантів із регіону не буде аж занадто відчутний для «старих» членів Євросоюзу, тим паче, що з відкриттям усе більшої кількості країн для іммігрантів зі Сходу цей потік розподілятиметься рівномірніше. З одного боку, у довгостроковій перспективі це може призвести до зниження швидкості еміграції, з іншого – модернізація, економічний розвиток і збільшення сегментації ринку праці призведе до припливу іммігрантів. Як можна передбачити, попит на робочу силу в деяких країнах приведе до нового імміграційного статусу цих країн.

Висновки й перспективи подальших досліджень. Отже, Центрально-Східна Європа протягом тривалого періоду залишалася регіоном постачання трудових ресурсів до країн Західної Європи. Унаслідок високого рівня безробіття, різниці в рівнях економічного розвитку та значної диференціації доходів між країнами ЦСЄ і країнами Західної Європи спостерігався відтік економічно активного населення. Сучасна міграційна ситуація в державах регіону неоднорідна. Соціальні, економічні та політичні зміни, що відбуваються в регіоні, змінили міграційний статус країн ЦСЄ. Помітне скорочення й старіння населення в державах Центральної та Східної Європи, викликане зниженням народжуваності й високим рівнем еміграції, спричинило нестачу трудових ресурсів. Особливий вплив на зміну міграційного статусу мали процеси європейської інтеграції та пов'язана з ними нова міграційна політика. У регіоні еміграція є домінуючою, порівняно з імміграцією, що пояснюється нестабільністю в соціально-економічному розвитку країн, а це потребує подальшого наукового вивчення.

Джерела та література

1. Гетьманчук О. Початок візового експерименту / О. Гетьманчук // Дзеркало тижня. – 2003. – від 4 жовт.
2. Задоя А. Общие черты и национальные особенности экономического кризиса в странах Восточной и Центральной Европы / А. Задоя // Науч. тр. Донец. нац. техн. ун-та. – 2010. – Вып. 37–1. – С. 103–108.
3. Качмарчик П. Современные и будущие тенденции трудовой миграции за пределы Польши в контексте расширения Европейского Союза / П. Качмарчик // Трудовая миграция и защита прав гастарбайтеров: практика посткоммунистических стран. – Кишинев : Молд. ГУ, 2003. – 246 с.
4. Кіш Є. Політико-правові засади українсько-угорського кордону в контексті розширення ЄС / Є. Кіш // Людина і політика : укр. соц.-гуманіт. наук. журн. – 2003. – № 6. – С. 15–21.
5. Магдич А. Спільні риси й національні особливості економіки країн Центральної та Східної Європи / А. С. Магдич // Економіка розвитку. – 2013. – № 2. – С. 32–36.
6. Шенгенська угода від 14.06.1985 р. [Електронний ресурс]. – Режим доступу : <http://eu.prostir.ua/library/234150.html>
7. Europe in figures: Eurostat yearbook 2012 [Electronic resource]. – Mode of access : http://epp.eurostat.ec.europa.eu/cache/ITY_OFFPUB/KS-CD-12-001/EN/KS-CD-12-001-EN.PDF
8. International Migration Outlook 2011 [Electronic resource]. – Mode of access : <http://www.oecd.org/migration/internationalmigrationoutlook2011.htm>
9. OECD Report Poland [Electronic resource]. – Mode of access : <http://www.oecd.org/edu/skills-beyond-school/37231744.pdf>
10. Paying Taxes 2012: The global picture [Electronic resource]. – Mode of access : <http://www.doingbusiness.org/~media/FPDKM/Doing%20Business/Documents/Special-Reports/Paying-Taxes-2012.pdf>
11. TransMonee_2012 [Electronic resource]. – Mode of access : http://www.transmonee.org/Downloads/RU/2013/TM_2012_Handout_FV_RU.pdf

Патійчук Віктор, Лавренюк Кристина. Особенности современной миграционной ситуации в странах Центрально-Восточной Европы. Рассмотрены основные факторы миграционных потоков населения в Центрально-Восточной Европе. Исследовано влияние экономических показателей и особенностей экономического развития стран региона на современную миграционную ситуацию в Европе в целом. Проанализирована миграционная политика стран Европейского Союза и отдельных стран Центрально-Восточной Европы в современных интеграционных условиях развития. Выявлены основные тенденции миграционных потоков населения в регионе и отдельно взятых странах Центрально-Восточной Европы. Обобщены основные миграционные проблемы развития региона и Европейского Союза как интеграционной формы существования современных экономик стран.

Ключевые слова: Центрально-Восточная Европа, международная миграция, миграционные факторы, причины миграций, направления миграционных потоков.

Patiychuk Viktor, Lavreniuk Chrystyna. Features of the Current Migration Situation in Central and Eastern Europe. The main factors of migratory movements of the population in Central and Eastern Europe are analyzed. The influence of economic factors, and characteristics of the economic development of the region to the modern migration situation in Europe are determined. Analyzes the migration policies in the European Union and migration policies of certain countries of Central and Eastern Europe in terms of modern integration. The basic trend of migration flows in the region and individual countries of Central and Eastern Europe are defined. The basic migration problems of the region and the European Union as the integration form of existence of country economies are generalized.

Key words: Central and Eastern Europe, international migration, migration factors, the reasons for migration, the direction of migration flows.

Стаття надійшла до редколегії
19.09.2013 р.

УДК 330.27

Оксана Пелех

Світова фінансова криза 2007–2008 років й антикризова політика Польщі

Проаналізовано фінансово-економічну ситуацію в Польщі в період світової кризи 2008–2009 рр., розглянуто особливості національної економіки Польщі та найважливіші структурні чинники, які вплинули на економічний розвиток країни в цей період. Схарактеризовано антикризові дії уряду, Національного банку та

© Пелех О., 2013