

INFORMATION ABOUT THE AUTHOR

MOSKOV Vasyi Anatolievych – Teacher of Economy and special subjects of the State educational institution «Higher professional school №7 m. Vinnytsya», applicant candidate degree of pedagogical sciences Vinnytsia State

Pedagogical University.

Circle of scientific interests: professional training of future skilled workers, forming the economic competence of future skilled workers building profile.

УДК 378:004

РОЩЕНЮК Алла Михайлівна –

старший викладач кафедри прикладної математики Рівненського національного університету водного господарства та природо-користування e-mail: list-2004@ukr.net

РЕЗУЛЬТАТИ ДОСЛІДЖЕННЯ ГОТОВНОСТІ МАЙБУТНІХ ФАХІВЦІВ З ІНФОРМАЦІЙНИХ ТЕХНОЛОГІЙ ДО ТВОРЧОЇ САМОРЕАЛІЗАЦІЇ В АДАПТАЦІЙНИЙ ПЕРІОД

Постановка та обґрунтування актуальності проблеми. В сучасному світі постійного руху і великих можливостей, успіху досягають люди, здатні до роботи над собою, вмючі творчо мислити та застосовувати свої здібності на приктиці. Ці навики є показником самореалізації людини.

Аналіз останніх досліджень і публікацій. Розробкою проблеми самореалізації займались: Дж. Дьюї (у прагматизмі), А. Бергсон (в інтуїтивізмі), Д. Бертам, П. Сінгер (в утилітаризмі), К. Юнг, Е. Фром, А. Адлер (в індивідуалізації).

Мета статті: визначення компонентів самореалізації майбутніх фахівців з інформаційних технологій в адаптаційний період навчання у ВНЗ.

Виклад основного матеріалу дослідження. Вперше саме ж поняття самореалізації вжив Ф. Бредлі в книзі по етиці («Етичні дослідження», 1876), зокрема ціль людського життя, по Ф. Бредлі, є самореалізація в нескінченній і всеохоплюючій цілісності [2].

Свої погляди на проблему самореалізації у середині ХХ ст. висловлювали американські психологи-гуманісти: Е. Фромм, К. Роджерс, А. Маслоу, які говорили про самореалізацію людини через близький по сенсу термін «самоактуалізація».

Самоактуалізація (від лат. *actualis* – дійсний, справжній), **самореалізація** – прагнення людини до якомога повнішого виявлення і розвитку своїх особистісних можливостей [1].

З метою визначення компонентів самореалізації особистості студентів в адаптаційний період були використані

наступні *методики:*

– для вимірювання рівня самоактуалізації студентів ми використовували наступну методику: **методико самоактуалізаційний тест (САТ);**

– для вивчення особливостей соціально-психологічної адаптації та пов'язаних з ними рис використовували наступну методику: **опитувальник К. Роджерса та Р. Даймонда (СПА).**

Дослідження проводилося на базі РДГУ, НУВГП та Рівненського технічного коледже у 2015–2016 році. В якості досліджуваних брали участь 82 студенти першого курсу факультету прикладної математики віком 17–19 років. Обробка даних та підрахунки здійснювались за допомогою пакета статистичних програм Statistica 6.

I. Самоактуалізаційний тест Е. Шострома вимірює самоактуалізацію по 2 базовим та 12 додатковим шкалам. Базовими є шкали Компетентності у часі та Підтримки. Вони незалежні одна від одної, та на відміну від додаткових не мають спільних пунктів. Додаткові шкали складають 6 блоків, кожний пункт тесту включений в одну або більше додаткових шкал і, зазвичай, в одну базову. Таким чином, додаткові шкали включені в основні та змістовно складаються з тих самих пунктів. У нашому дослідженні найбільш цікавою постає 6 блок – **творчої спрямованості особистості.**

Специфіка самоактуалізації по результатам тесту САТ (шкали пізнавальних потреб і креативності) отримані наступні дані (див. табл. 1). Шкали складають блок ставлення до пізнання, показують рівень творчої спрямованості особистості.

Таблиця 1
Кількість (у %) студентів з різними рівнями творчої спрямованості особистості (за методикою САТ)

Рівні творчої спрямованості особистості	Результат			
	Пізнавальні потреби		Креативність	
	К.Г.	Е.Г.	К.Г.	Е.Г.
Дуже низько	13,3%	6,9%	0%	0%
Нижче середнього	46,7%	37,9%	20,7%	6,7%
В межах середнього значення	26,7%	27,6%	44,8%	53,3%
Вище середнього	13,3%	27,6%	27,6%	40%
Дуже завищена (псевдосамоактуалізація)	0%	0%	6,9%	0%

Примітка: назви шкал: П – пізнавальні потреби та К–креативність.

Таким чином, більшість досліджуваних (в контрольних та експериментальних групах) відносяться до групи психологічної та статистичної норми. 13,3% – П, 27,6% – К в К.Г. та 27,6% – П, 40% – К в Е.Г. мають високі бали, що свідчить про прагнення студентів набувати знання про навколишній світ та розвинену творчу спрямованість особистості. Саме такі результати свідчать про високий рівень самоактуалізації особистості. 46,7% – П, 20,7% – К в К.Г. та 37,9% – П, 6,7% – К в Е.Г. демонструють значення нижче середнього, що свідчить про те, що в більшості випадків прагнення студентів до пізнання виражені дуже слабо та слабкий творчий потенціал. 13,3% – П в К.Г. та 6,9% – П – К в Е.Г. демонструють дуже низькі значення, що свідчить про небажання оримувати знання про оточуючий світ, фахівці з ІТ в своїй більшості цікавляться саме конкретними новинками з галузі інформаційної технології і не проявляють інтерес до всього на світі, а 0% по креативності свідчать про бажання творчо підходити до вирішення поставлених завдань. 6,9% в К.Г. по К свідчить про намір випробовуваних виглядати в найбільш сприятливому світі.

Кількість студентів ЕГ з високим та достатнім рівнем сформованості пізнавальних потреб становила 55,2%, що на 15,2% більше від студентів КГ (рис. 1). Кількість студентів ЕГ з високим та достатнім рівнем сформованості креативності становила 93,3%, що на 20,9% більше від студентів КГ (рис. 2)

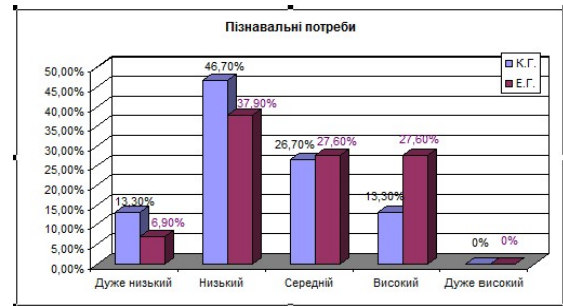


Рис. 1. Рівні пізнавальних потреб особистості у студентів К.Г. та Е.Г.

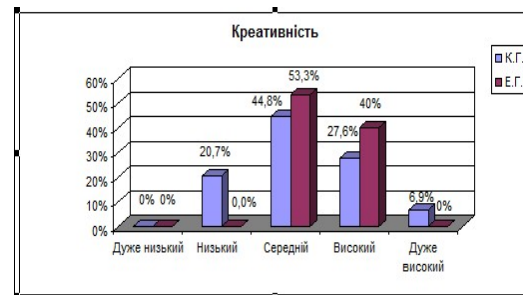


Рис. 2. Рівні творчої спрямованості особистості у студентів К.Г. та Е.Г.

П. Методика соціально-психологічної адаптації К. Роджерса та Р. Даймонда відноситься до особистісних опитувальників і призначена для вивчення особливостей соціально-психологічної адаптації та пов'язаних з нею особистісних рис. Методика дозволяє виміряти особистість досліджуваного за шкалами А – адаптації, S – самоприйняття, L – прийняття інших, Е – емоційної комфортності, І – інтернальності, D – прагнення до домінування, Esk – ескапізму. Отримані результати дослідження (див. табл. 2 та рис. 3).

Таблиця 2
Кількість (у %) студентів з різними рівнями соціально-психологічної адаптації та пов'язаних з нею рисами (за методикою К. Роджерса та Р. Даймонда)

Рівні соціально-психологічної адаптації	Показники опитувальника К.Роджерса та Р. Даймонда													
	А		S		L		E		I		D		Esk	
	КГ	ЕГ	КГ	ЕГ	КГ	ЕГ	КГ	ЕГ	КГ	ЕГ	КГ	ЕГ	КГ	ЕГ
Низький	0%	0%	0%	0%	4%	7%	4%	7%	0%	0%	4%	7%	16%	20%
Середній	48%	47%	24%	33%	68%	40%	68%	60%	72%	47%	56%	73%	72%	80%
Високий	52%	53%	76%	67%	28%	53%	28%	33%	28%	53%	40%	20%	12%	0%

За шкалою «Адаптація» 48% – КГ та 47% – ЕГ досліджуваних демонструє середній результат, що свідчить про помірну пристосованість студентів до умов взаємодії з оточуючими в системі міжособистісних відносин. Вони мають тенденцію до співпадання мети та ціннісних орієнтацій особистості результатам, які досягаються у процесі спілкування. Наміри, переважно, збігаються з вчинками, задуми – з втіленням, спонування до дії – з його підсумками. Високий рівень адаптації демонструють 52% – КГ та 53% – ЕГ досліджуваних – у них спостерігається висока життєва активність, впевненість в своїх можливостях, добра пристосованість до мінливих умов середовища, висока здатність до самоактуалізації в гармонії з реальним соціумом.

За шкалою «Самоприйняття» більша половина досліджуваних (76% – КГ та 67% – ЕГ) віднесени до високого рівня, тобто мають позитивну оцінку своїх особистісних якостей, задоволеність собою. Впевнені в собі, що подобається оточуючим, цікаві та привабливі для інших як особистість. 24% – КГ та 33% – ЕГ опитаних мають середній рівень самоприйняття, що означає помірну оцінку своїх якостей. В більшості випадків вони задоволені собою, усвідомлюють свої сильні та слабкі сторони, якості, які можна застосувати з користю для себе та оточуючих, те, що треба поліпшити і ті особливості, з якими потрібно погодитись.

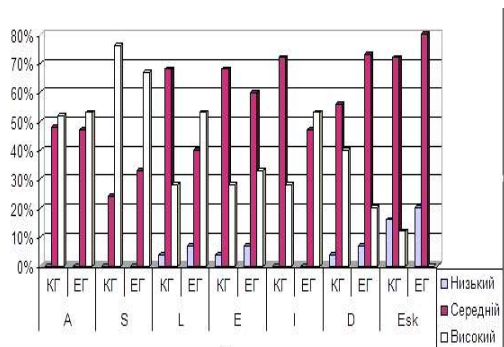


Рис. 3. Рівні соціально- психологічної адаптації у студентів К.Г. та Е.Г.

Шкала «Прийняття інших» демонструє наступні результати: 68% – КГ та 40% – ЕГ мають середній рівень, що відповідає помірній толерантності до інших людей, до їхніх слабкостей і недоліків. Критичні до оточуючих, схильні давати як позитивні, так і негативні оцінки їхньої особистості та особливостям поведінки. Прагнуть до збереження деякої дистанції у спілкуванні з оточуючими. 28% – КГ та 53% – ЕГ досліджуваних мають високий результат за

шкалою. Це означає прийняття людей, схвалення їхнього життя і ставлення до себе в цілому, очікування позитивного ставлення до себе оточуючих. Готовність до контакту і спілкування. 4 – КГ та 7% – ЕГ досліджуваних мають низький результат за шкалою. Це означає неприйняття людей, несхвалення їхнього способу життя і ставлення до них в цілому. Небажання спілкуватися та контактувати.

Шкала «Емоційна комфортність» відображає характер емоцій, що переважають в житті людини. У 68% – КГ та 60% – ЕГ середня оцінка, тобто в більшості випадків їм притаманне відчуття благополуччя свого життя, але іноді вони відчувають перевагу негативних емоцій. 28% – КГ та 33% – ЕГ опитаних вважають, що в їхньому житті переважають позитивні емоції, відчувають благополуччя свого життя. 4% – КГ та 7% – ЕГ опитаних вважають, що в їхньому житті переважають негативні емоції, відчувають незадоволення своїм життям.

За шкалою «Інтернальність» 72% – КГ та 47% – ЕГ досліджуваних мають середній рівень, тобто в більшості випадків відчувають себе активним об'єктом власної діяльності, але спостерігається тенденція до сподівання на вдачу і природний хід подій. 28% – КГ та 53% – ЕГ отримали високі бали, тобто вважають, що події, що з ними відбуваються є наслідком їхньої власної діяльності, мають високий рівень відповідальності. Переважання внутрішньої мотивації над зовнішньою, вимогливість до себе. Уміння керувати собою і власними вчинками. Тенденція до попереднього продумування своїх вчинків. Самокритичність, схильність шукати причини своїх невдач у самому собі. Прагнення покладатися на свої сили не розраховуючи на чиюсь допомогу.

Шкала «Прагнення до домінування» відображає ступінь прагнення людини доминувати у міжособистісних стосунках. 4% – КГ та 7% – ЕГ досліджуваних мають низькі показники, що свідчить про схильність до підпорядкування, м'якості, покірності. Більшість досліджуваних (56% – КГ та 73% – ЕГ) мають середній рівень за даним показником, що означає помірне прагнення впливати на інших, переконувати їх у своїй думці, відстоювати свої позиції. Але в ряді випадків це може поєднуватися з певною поступливістю, піддатливістю зовнішньому впливу. Високі показники, які мають 40% – КГ та 20% – ЕГ досліджуваних, говорять про схильність пригнічувати іншу людину, відчувати перевагу над іншими, високу потребу у самоствердженні. Вони не піддаються зовнішньому впливу, схильні

завжди відстоювати свою позицію за всяку ціну.

Результати за шкалою «Ескапізм»: 16% – КГ та 20% – ЕГ досліджуваних мають схильність вирішувати свої проблеми, не ховаючись за обставинами та перешкодами. 72% – КГ та 80% – ЕГ переважно схильні до адекватного вирішення виникаючих проблем, та 12% – КГ та 0% – ЕГ мають прагнення переховуватись від дійсності в світі фантазій.

Висновки та перспективи подальших розвідок напряму. У результаті проведеного аналізу можливо зробити висновок, що студенти ЕГ, до яких був застосований комплекс педагогічних умов (стимулювання позитивної мотивації; створення сприятливого інформаційно-адаптивного середовища; інформатизація фундаментальної підготовки; розробка комп'ютерно-орієнтованих завдань) відрізняються вищим рівнем сформованості пізнавальних потреб; мають більш високі показники адаптації, ціннісних орієнтацій та креативності; мають більш високу здатність встановлювати контакти з оточуючими, розуміти інших людей; краще адаптовані у сьогоденні, мають високий рівень емоційної комфортності; більш об'єктивно оцінюють результати своєї діяльності та поведінки, більш самостійні.

Перспективами подальших наукових пошуків може бути створення моделі підготовки майбутніх фахівців з інформаційних технологій до творчої самореалізації в адаптаційний період.

СПИСОК ДЖЕРЕЛ

1. Вільна енциклопедія. Вікіпедія. [Електронний ресурс]. – Режим доступу: <https://uk.wikipedia.org/wiki/Самоактуалізація>.
2. Новая философская энциклопедия. [Електронний ресурс]. – Режим доступу: <http://iph.ras.ru/elib/0488.html>.

REFERENCES

1. Free Encyclopedia. Wikipedia. [Electronic resource]. – Access: <https://uk.wikipedia.org/wiki/Самоактуалізація>.
2. New fylosofskaya encyclopedia. [Electronic resource]. – Access: <http://iph.ras.ru/elib/0488.html>.

ВІДОМОСТІ ПРО АВТОРА

РОЩЕНЮК Алла Михайлівна – старший викладач кафедри прикладної математики Національного університету водного господарства та природокористування, м. Рівне

Наукові інтереси: проблеми готовності майбутніх фахівців з ІТ до творчої самореалізації в адаптаційному періоді.

INFORMATION ABOUT THE AUTHOR

ROSHCHENIUK Alla Myhailivna – senior lecturer of applied mathematics department National university of water and environmental engineering, Rivne.

Circle of scientific interests: includes prepara kumaybutnih IT professionals for creative self-realization in the period of adaptation.

УДК: 378.974

ШУПШЕ Людмила Володимирівна – викладач кафедри іспанської філології Одеського національного університету ім. І. І. Мечникова e-mail: shuppe@mail.ua

СПЕЦИФІКА ПРОФЕСІЙНОЇ ПОДГОТОВКИ БАКАЛАВРІВ РОМАНСЬКОЇ ФІЛОЛОГІЇ В УНІВЕРСИТЕТІ ВАЛЕНСІЇ

Постановка та обґрунтування актуальності проблеми. Провідні державні документи (Закон України «Про вищу освіту», «Національна доктрина розвитку освіти України у XXI столітті», «Концепція базової фундаментальної освіти в Україні») зумовлюють необхідність приведення основних освітньо-кваліфікаційних рівнів підготовки студентів з іноземної філології у відповідність до європейських стандартів

прозорості й якості вищої освіти. З огляду на це, особливий науковий інтерес викликає інноваційно-педагогічний досвід зарубіжних університетів, які здійснюють професійну підготовку бакалаврів романської філології.

Аналіз останніх досліджень і публікацій. У вітчизняній теорії та практиці педагогіки вищої філологічної школи значно актуалізувалася проблема професійної підготовки бакалаврів романської філології