

М. В. Комова,
канд. філол. наук

УДК 007: 304: 001

Симуляція як база функціональної трансформації медіасередовища

Досліджуючи природу й сутнісні характеристики симуляції в мас-медіа, Ж. Бодрійяр визначає взаємозалежність інформації і смислу, наголошуючи на домінуванні інформації над смислом. Вибірковість інформування суспільства вступає в суперечність з принципами повноти та об'єктивності подання інформації. Використання симуляції як моделі керування соціальним вступає в суперечність із співвіднесеністю об'єктивної реальності й повідомлення в ЗМІ, ключовими принципами створення якого має бути фактографічність та документальність інформації. Процес переродження репрезентації реальності в її симуляцію відбувається на етапах відбору й документального підтвердження фактологічної інформації, інформування суспільства про сутність соціальних трансформацій. Якщо реальна фактологічна інформація замінена симулякрами, під впливом мас-медіа відбувається розрив причинно-наслідкових зв'язків суспільного розвитку, а тому всі наступні етапи соціальних трансформацій втрачають своє реальне наповнення, суспільні сутнісні характеристики (суспільна думка, суспільні цінності, закон) також стають симулякрами, суспільство поглинає глобальна маніпуляція.

Ключові слова: документ, документна комунікація, соціальна взаємодія, інтерпретація.

Вступ. На тлі різноманіття філософсько-естетичних течій минулого століття домінантні позиції займають модернізм і постмодернізм, які, використовуючи нові форми й засоби вираження суспільного ідеалу відповідно до реалій соціуму, сформували складний комплекс особливого світосприйняття на основі тенденцій розвитку європейської культури. Зміни поширилися не тільки на уявлення про простір, час, матерію, рух, а й на способи пізнання світу, на роль мислення в пізнанні об'єктивної реальності: «Мислення про дійсність стало більш важливим, ніж сама дійсність» [1, с. 427]. Технології симуляції, які вкоренилися в усі сфери суспільного життя, широко застосовуються і в мас-медійній практиці, зокрема, з метою маніпулювання суспільною свідомістю, що суттєво трансформує функціональні характеристики ЗМІ. Жан Бодрійяр як один із яскравих теоретиків постмодернізму обґрунтував кілька теорій розвитку постмодерністського суспільства та ролі мас-медій у формуванні його найважливіших рис [2]. Розглядаючи систему споживчих товарів через призму коду сигніфікації (смислу), що здійснює контроль як над предметами, так і над індивідами суспільства, вчений формулює постулат про «кінець соціального», оскільки, на його думку, соціальне розчиняється в масі. Такі соціальні реалії, як клас або етнос, розчиняються внаслідок створення величезної, недиференційованої маси, яку він вважає статистичною категорією, а не соціальною

спільністю. Люди перестають розрізнятися за соціальним походженням або становищем. Основою їх диференціації стають знаки, які вони споживають. Сам код сигніфікації також контролюється, передусім засобами масової інформації, які тотально маніпулюють кодом. Те, що споживається, є не власне предметами, а лише знаками [3].

Об'єкт дослідження – теорія симуляції Ж. Бодрійяра та її втілення в діяльності мас-медіа в інформаційному суспільстві. *Предмет* дослідження – погляди Ж. Бодрійяра на технології симуляції як бази функціональної трансформації медіасередовища в інформаційному суспільстві. *Мета* дослідження полягає в осмисленні основних положень теорії симуляції Ж. Бодрійяра, визначенні особливостей використання симулякрів у комунікативних процесах сучасного суспільства, дослідженні впливу симулякрів на трансформацію функцій мас-медіа. Дослідження передбачає виконання таких *завдань*: вивчити механізм переродження репрезентації реальності в її симуляцію – у гіперреальність; виявити основні функціональні характеристики симуляції (функції, ознаки, властивості); застосувати синергетичний підхід до визначення ролі й місця мас-медіа в суспільних трансформаціях; визначити риси трансформації суб'єктно-об'єктних відносин у системі «маси – ЗМІ»; дослідити закономірності трансформації когнітивної моделі споживача інформації в постмодерністському суспільстві. Під час прове-



дення дослідження використано такі *методи*: описовий, аналіз, синтез, зіставлення.

Результати й обговорення. Стрижнем теорії Ж. Бодрійяра є концепція символічного обміну знаками, яка передбачає, що символічний обмін є базовою універсалією сучасного суспільства споживання. Символи набувають концентрованого вигляду у кодї, недетерміновані стосовно реалій соціуму, а це руйнує співвіднесеність між символами і реальністю, стирає межі між реальністю і вимислом, істиною і вимислом. Таким чином створюється гіперреальність – симуляція реальності. Перетворення символів на гіперреальність, за Ж. Бодрійяром, відбувається шляхом проходження кількох послідовних фаз переродження символів реальності (див. Табл. 1).

Таблиця 1.
Фази переродження репрезентації реальності в її симуляцію

Форми репрезентації	Характер репрезентації	Фази
відсутність стосунку до реальності	симуляція	4 фаза
маскування відсутності фундаментальної реальності	уявний	3 фаза
маскування і спотворення фундаментальної реальності	шкідливий	2 фаза
відображення фундаментальної реальності	сакраментальний	1 фаза

Переродження репрезентації реальності в її симуляцію відбувається внаслідок діаметральної відмінності принципів засад відображення реальності й гіперреальності, ставлення до референції як показника співвіднесеності суспільних реалій (зовнішній компонент референції) і використовуваних знаків (внутрішній компонент референції) (див. Табл. 2).

Таблиця 2.
Співвідношення принципів репрезентації реальності

Принципи репрезентації реальності	Принципи симуляції реальності
еквівалентність знаку і реального	радикальна негація знаку як цінності
	знак – реверсія і знищення референції
еквівалентність знаку і реальності – аксіома	еквівалентність знаку і реальності – утопія
абсорбує симуляцію, інтерпретуючи її як хибну репрезентацію	включає всю структуру репрезентації, замінюючи її симулякром

Досліджуючи природу й сутнісні характеристики симуляції в мас-медіа, Ж. Бодрійяр визначає взаємозалежність інформації й смислу, наголошуючи на домінуванні в цій взаємозалежності різнонаправленості руху: зростання кількості інформації й зменшення смислу.

Учений сформулював три гіпотези взаємозалежності інформації й смислу:

- інформація продукує смисл через ЗМІ, але поглинання смислу відбувається швидше, ніж його відтворення;

- інформація і смисл – різні, не пов'язані між собою категорії; інформація – операційна модель щодо змісту та його циркуляції. Аргументуючи цю думку, Ж. Бодрійяр посилається на гіпотезу К. Шеннона, за якою сфера інформації – суто інструментальне, технічне середовище, яке не передбачає жодного кінцевого смислу, а тому інформація не повинна брати участь в оцінному судженні [4]. Учений розглядає інформацію як різновид коду на штиб генетичного (він є тим, чим він є, він функціонує так, як функціонує), а смисл – як щось інше, що з'являється пізніше, після факту. Таким чином, Ж. Бодрійяр сприймає інформацію як об'єктивну, фактичну субстанцію, а смисл – як суб'єктивну, оцінну категорію;

- між інформацією і смислом існує корелятивний зв'язок тією мірою, якою інформація безпосередньо руйнує або нейтралізує смисл і сигніфікацію; у цьому випадку, як наголошує Ж. Бодрійяр, втрата смислу безпосередньо пов'язана з непереконаливими діями інформації, засобів інформації, засобів масової інформації.

На думку Ж. Бодрійяра, саме остання гіпотеза щодо втрати смислу внаслідок безпосереднього негативного впливу інформації, засобів інформації, засобів масової інформації може слугувати базою для пояснення сучасних процесів у соціальній комунікації. Однак вчений вказує на суперечність цього положення, оскільки воно заперечує постулати комунікативістики: рівень соціалізації (або десоціалізації) визначається сприйнятливістю до повідомлень ЗМІ; інформація творить комунікацію; у сучасних умовах спостерігається зростання смислу, який перерозподіляється.

Для обґрунтування гіпотези про поглинання інформацією власного контенту, комунікації і соціального Ж. Бодрійяр наводить кілька аргументів.

По-перше, у ЗМІ відбувається тотальне інсценування комунікації та смислу. Інформація не створює комунікацію, не творить смисл, оскільки вичерпує свій потенціал на інсценуванні комунікації та смислу, породжуючи гігантський процес симуляції шляхом створення комунікації, скерованої на утримання симулякра на віддалі. Симуляція комунікації набуває таких характеристик: **масштабність симульованого контенту**, що охоплює дедалі більшу кількість інформації; **усуненість реального** через використання симулякрів (непідготовлене інтерв'ю, телефонні дзвінки глядачів і слухачів, найріз-



номанітніша інтерактивність, словесні маніпуляції); **замкненість циклу функціонування** комунікації та соціального, що виявляється у використанні гіперреальності комунікації та смислу, які є більш реальними, ніж сама реальність; **ефект зворотної симуляції**, що виникає у відповідь на симуляцію смислу й комунікації, викликаючи амбівалентність мас. Довіра, віра в інформацію, що виявляється як вид зворотної симуляції, виникає в масах як відповідь на симуляцію смислу і комунікації, в якій замикає реципієнтів ця система. Таким чином, інформація дублює в знаках невловиму реальність. За Ж. Бодрійяром, суспільна думка відображає не реальність, а гіперреальність. Респонденти відображають не власну думку, а відтворюють те, що раніше вже було створено мас-медіа у вигляді символів.

По-друге, ЗМІ, надмірно інсценуючи комунікацію за допомогою інформації, посилено домагаються деструктуризації соціального, несприйняття аудиторією продемонстрованої комунікації, непотрібності появи зворотного зв'язку. На думку вченого, так інформація розкладає смисл, розкладає соціальне, перетворює їх на невизначену туманність, приречену не на зростання нового, а навпаки, на тотальну ентропію. Засоби масової інформації виявляють себе не як чинники соціалізації, а як імплізії соціального в масах.

Ж. Бодрійяр проаналізував механізми імплізії смислу, виходячи із формули М. Маклюєна «medium is the message», і зробив висновок: всі компоненти смислу поглинаються єдиною домінантною формою медіа, тобто лише медіазасоби є подією. Водночас вчений робить припущення, що якщо весь контент усунути, то відбудеться не тільки імплізія повідомлення в медіа, а й імплізія медіа в реальному, імплізія медіа й реального в певну гіперреальну туманність. Ж. Бодрійяр уважає формулу М. Маклюєна ключовою формулою ери симуляції, оскільки, якщо медіа є повідомленням, то відправник набуває статусу адресата, а якщо формується замкненість усіх полюсів, то настає кінець перспективного й паноптичного простору. Вивчаючи сутність імплізії смислу, Ж. Бодрійяр наголошує на тому, що лише модель, дія якої є безпосередньою, породжує повідомлення, медіа і «реальне». Завдяки повідомленню ЗМІ набуває ознак достовірності, воно надає медіа визначений статус посередника комунікації.

На думку Ж. Бодрійяра, симуляція – це не симуляція території, сутності, субстанції. Вона породжена моделями реального без оригіналу й реальності, тобто моделями гіперреального. Симулювати – це означає робити вигляд, що є те, чого насправді немає, тобто передбачає тверд-

ження про існування неіснуючої, підміненої реальності. На противагу цьому дисимуляція передбачає твердження про відсутність того, що є в реальності. Дисимуляція, лише приховуючи реальний стан, не порушує принцип реальності, на відміну від симуляції.

Маніпуляція суспільною думкою, яку використовують як засіб симуляції, на думку вченого, відзначається казуальністю, нестійкістю, хиткістю, невизначеністю. Симуляція підмінює реальне знаками реального, тобто відбувається апотропія будь-якого реального процесу за допомогою його операційної копії, запрограмованого механізму, який має всі знаки реального.

Узагальнюючи положення теорії симуляції Ж. Бодрійяра, виводимо основні характеристики симуляції. Головною функцією симуляції в ЗМІ є перетворення реального на гіперреальне, що дозволяє здійснювати глобальне маніпулювання суспільною свідомістю. Розглядаючи гіперреальність як сутність, що перебуває поза межами законів реального, як засіб апотропії будь-яких принципів і мети, вчений виділяє такі характеристики гіперреальних подій: не мають конкретного змісту і власних цілей; циклічно відображаються один в одному; не відповідають правилам визначеного порядку, який може здійснюватися лише в реальному, причинно-наслідковому; не відповідають нормам референтного порядку, який може поширюватися лише на референтне; не підпорядковуються детермінованій владі, яка може керувати лише детермінованим.

Для симуляції, що реалізується за допомогою ЗМІ, властиві кілька ознак:

По-перше, приховування справжніх мотивів. Симуляція зумовлює трансформацію логіки фактів, першопричинності, причинно-наслідкових зв'язків. Прихованість висвітлення в роботі ЗМІ істинних мотивів дій, соціальних процесів завдяки використанню симуляції зумовлює втрату значення реальності, реального смислу, оскільки, наприклад, у зв'язку з можливістю симулювати хворобу медицина втрачає свій смисл, оскільки знає тільки, як лікувати «справжні» хвороби, виходячи з їх об'єктивних причин. І, таким чином, на думку Ж. Бодрійяра, об'єктивна причина перестає існувати. А тому пошук підтвердження, об'єктивності фактів, що реалізується в мас-медійній діяльності, перебуває в межах логіки симуляції, а не реальності.

По-друге, моделювання розвитку подій. Симуляція виступає як потужне середовище керування фактологічною базою завдяки можливості застосування плюралістичного моделювання події як прецесії самої події. Ж. Бодрійяр вважає, що «факти більше не мають власної траєкторії, вони народжуються на перетині моделей,



один і той самий факт може бути породжений всіма моделями одночасно». Саме модельований характер зумовлює змішування факту з моделлю, яка щоразу породжує будь-які інтерпретації, зокрема суперечливі, однак всі вони будуть правильними з огляду на те, що їх істинність лежить у площині моделей, з яких вони випливають.

По-третє, програмування соціального на зразок технічного програмування, технічного маніпулювання (ядерної загрози, космічної гонки). Учений наголошує на поширенні тотальної передбачуваності, контрольованості всіх сфер буття і свідомості (траєкторія, енергія, психологія, навколишнє середовище). Модель програмування максимальної норми та оволодіння ймовірністю у сферах точних наук, високих технологій (у космічній, військовій сферах) поширилася на соціальний простір як модель програмованої невідворотності, максимальної безпеки та апотропії. На думку вченого, саме в цьому полягають істинні наслідки ядерної загрози, коли ретельне керування технологією є моделлю для ретельного керування соціальним.

По-четверте, доведення реальності через її заперечення, протилежність. Усе перетворюється на свою змодельовану протилежність, яка відповідатиме заздалегідь заданим параметрам обраної моделі: реальне через уявне, істина через скандал, закон через порушення, система через кризу, існування та легітимність влади через інсценування власного вбивства.

По-п'яте, породження сумніву щодо відмінності між істинним і хибним, між реальним та уявним.

По-шосте, маніпулювання симуляцією виявляється в її інструментальності, здатності пластично виконувати стратегічні чи тактичні завдання або згортати їх виконання. Приміром, влада, уникаючи загрози реального, використовує симуляцію, дезорганізуючи всі суперечності за допомогою еквівалентних знаків; влада, уникаючи загрози симуляції, використовує реальне, кризи, штучно реанімує соціальні, економічні, політичні цілі.

Симуляція як складне соціальне явище виявляє розгалужений комплекс властивостей. Певні властивості можна кваліфікувати як атрибутивні, оскільки вони становлять сутність, внутрішню природу симуляції. **Універсальність сфер** застосування технології симуляції виявляється в застосуванні стимуляційних технологій у найрізноманітніших сферах суспільного життя, про що свідчить контент сучасних ЗМІ. Наприклад, керівники держав, будучи з політичного погляду подібними, стають двійниками-симулякрами; військова ескаляція, маючи мертву політичну мету, залишається симулякром конфлікту з ретельно окресленою ціллю.

Прецесивність симуляції виявляється в тому, що вона є породженням моделей реального без оригіналу й реальності, тобто моделі гіперреального. Порушуючи причинно-наслідковий зв'язок явищ, симуляція передбачає появу спочатку змодельованого уявного – прецесії симулякрів. **Операційність симуляції** виявляється в здатності бути відтвореною нескінченну кількість разів, позбавленості ознак раціональності.

Функціональні властивості реалізуються під час використання симуляції з певною метою і можуть мати різну міру виявлення. **Усвідомленість симуляції** передбачає включення в цей процес осмисленості дій щодо реалізації істинних і прихованих цілей. **Поліментальність симуляції** зумовлює співіснування різноманітних теорій і практик (йога замість продуктивної фізичної праці, клуби і товариства замість інтересу до ближнього). **Небезпечність симуляції** зумовлена можливістю думати, що порядок і закон також можуть бути лише симуляцією незалежно від своєї мети. **Ефектність симуляції** (ефект скандалу, війни, замаху, терористичного акту) приховує відсутність різниці між реальним та уявним у випадку використання однакових методів. **Резорбційність дистанції** між реальним і симуляцією виявляється в неможливості визначити абсолютний рівень реального, відрізнити симуляцію від реальності; наприклад, війна і фільм про неї за ступенем виразності не відрізняються, «фільм є частиною війни». Симуляція перебуває за межею істинного і хибного, раціональних рішень, на яких ґрунтується функціонування будь-якого соціального, будь-якої влади. Можливість використання симуляції з'являється, якщо під час аналізу певного явища застосувати принцип системності. **Домінантність симуляції** катастрофи над реальністю зумовлена здатністю симуляції показати її (катастрофи) неможливість у реальності, наприклад, якщо реальна ядерна катастрофа затримала (припинила) б розвиток подій, то симуляція ядерної катастрофи (у художньому творі) є застереженням небажаних, згубних, незворотних процесів. **Скінченність симуляції** зумовлена неможливістю інсценувати ілюзію, оскільки симуляція передбачає перехід у простір, викривлення якого не є ні викривленням реального, ні викривленням істини.

Досліджуючи сутності підміни реального, Ж. Бодрійяр виокремлює три порядки симулякрів: **симулякри-копії** (симулякри природні, натуралістичні, що ґрунтуються на зображенні, імітації та підробці, гармонійні, оптимістичні, скеровані на реституцію або ідеальну інституцію природи за промислом Божим; сфера реалізації – теологія, міфологія, філософія, психологія; форма реалізації – уява, уявні утопії); **симуляк-**



ри-функціональні аналоги (симулякри продуктивні, скеровані на підвищення продуктивності, ґрунтуються на енергії, силі, її матеріальному втіленні в машині та всій системі виробництва, забезпечують прагнення до глобалізації та безперервної експансії, до вивільнення безмежної енергії (це бажання є також утопічним, але пов'язаним з цими симулякрами); сфера реалізації – художня література, жанр – наукова фантастика); **симульовані симулякри**, що ґрунтуються на інформації, моделюванні, кібернетичній грі; їх мета – цілковита операційність, гіперреалістичність, тотальний контроль; сфера реалізації – наукові теорії, ЗМІ.

Ілюстративний матеріал симулякрів, досліджених Ж. Бодрійяром, дозволяє визначити прихованість справжніх мотивів як провідну ознаку симуляції, універсальність сфер застосування – як провідну властивість симуляції (див. Табл. 3).

Таблиця 3.
Прихованість мотивації симуляції

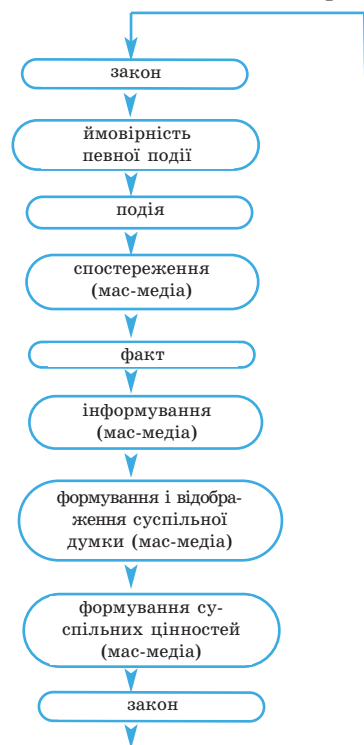
Симуляція	Симулякр	Приховані мотиви	Об'єкт симуляції
психічні розлади	хвороба	звільнення від військового обов'язку	порядок розвитку симптомів
статус божественності	ікони, статуї	здатність уособлювати надмогутнього Бога	чиста, надчутлива Ідея Бога
врятування від вад цивілізації	плем'я тадасайманубе	збереження автотонної моделі дикого племені	природний стан племені
об'єкт дослідження	наука (етнологія)	створення абсолютної гарантії об'єктивності	науковий принцип реальності
ексгумація і музеєфікація	мумія Рамзеса II	подання деспотичності як чужого сучасній культурі	бальзамування як символічний обряд
американський спосіб життя	Діснейленд	інфантильність дорослих	індивідуальність і натовп
моральні принципи	політичний скандал, Уотергейт	баланс сил, символічне насилля порядку соціуму	політична мораль у світовому масштабі
провокації, сценарії	терористичні вибухи	дискредитація терористів, посилення влади	суспільна безпека
інсценування замахів	замахи на президентів	збереження влади	легітимність влади
вимога радикальності	політичний дискурс лівої партії	небажання прийти до влади	однозначність дискурсу
війна, тероризм	війна в Алжирі	ліквідація племенного ладу, контроль суспільства	досягнення головної мети війни
ядерна загроза	мирне співіснування, система безпеки	створення моделі планетарного контролю	вдосконалення військової техніки
освоєння Місяця	космонавтика, місячний модуль	технічне маніпулювання соціальними подіями	програмування мікрокосму
соціальний простір	соціальна модель програмованої безпеки суспільства	приречення на дескриптивну прозорість механізмів інформації	керування соціумом на зразок керування технологією

Категоріальне різноманіття використання симулякрів (явище, предмет, процес, подія) свідчить про специфіку включення ЗМІ в поширення симуляції у соціальній взаємодії: симульовані явища, процеси, події використовуються для створення фактологічної основи контенту; симулякри-предмети – для документального підтвердження симульованих явищ, процесів, подій.

ЗМІ виконують роль глобального комунікативного середовища, в якому реалізується механізм симуляції. Реальна мас-медійна практика свідчить про використання її комунікативних ресурсів, традиційних та інноваційних форм роботи в насадженні світу симулякрів у суспільну свідомість як реальності.

Вагомість дослідження Ж. Бодрійяром такого поширеного явища, як використання симуляції в мас-медійній практиці, підтверджує синергетичний підхід до визначення ролі й місця мас-медіа в суспільних трансформаціях. Синергетичний підхід, що сповідує принципи цілісності світу, спільності закономірностей розвитку всіх рівнів матеріальної й духовної організації, нелінійності (багатоваріантності, альтернативності) і незворотності, глибинного взаємозв'язку хаосу й порядку, випадковості й необхідності, лежить в основі системності у визначенні місця й ролі мас-медіа в такій складній відкритій системі, як соціальні трансформації. Екстраполюючи синергетичний підхід на діяльність мас-медіа, простежуємо циклічний характер причинно-наслідкових явищ у процесі соціальних трансформацій і ролі мас-медіа в них як органічної компоненти. Основні етапи соціальних трансформацій та їх послідовність представлено на рис. 1.

Рисунок 1.
Системна роль мас-медіа в циклі соціальних трансформацій





У циклі соціальних трансформацій процес переродження репрезентації реальності в її симуляцію відбувається на етапах відбору фактологічної інформації та інформування суспільства про неї. Якщо реальна фактологічна інформація замінена симулярами, під впливом мас-медіа відбувається розрив причинно-наслідкових зв'язків суспільного розвитку, а тому всі наступні етапи соціальних трансформацій втрачають своє реальне наповнення, суспільні сутнісні характеристики (суспільна думка, суспільні цінності, закон) також стають симулярами, суспільство поглинає глобальна маніпуляція.

На сучасному етапі розвитку людської цивілізації використання симуляцій поширилося на всі сфери суспільного життя. Ж. Бодрійяр розглядає симуляцію як набуття знаками, образами, символами самодостатньої реальності – гіперреальності. Всеосяжність симуляції супроводжується апотропією суспільного буття, коли зникає різниця між виробленими нею ефектами й реальною дійсністю. Відбувається витіснення реальності й заміщення її віртуальною гіперреальністю, створеною симулярами, які ширше

свід сучасного суспільства [4].

Ж. Бодрійяр вказує на антагоністичність та парадоксальність позицій як мас, так і засобів інформації, сутність яких перебуває в площині протистояння викликів смислу: виклику смислу, кинутого масами, та їх мовчання, і виклику смислу, кинутого засобами інформації, та їх гіпнозу. У своїй праці «Реквієм за мас-медіа» вчений проаналізував та описав ЗМІ як інститут ірреверсивної моделі комунікації без відповіді [5]. На думку науковця, сьогодні відсутність відповіді можна зрозуміти вже не як стратегію влади, а як контрстратегію самих мас, спрямовану проти влади. З'ясовуючи сучасний стан суспільства, він виділив такі можливі позиції: ЗМІ перебувають на боці влади, маніпулюючи масами; ЗМІ на боці мас і ліквідують смисл, здійснюючи з насолодою насилля над ним; медіа вводять маси в стан гіпнозу; маси примушують медіа перетворюватися на безглузде видовище, позбавлене смислу.

Учений доходить висновку, що ЗМІ, маніпулюючи свідомістю, несуть смисл і контрсмисл. Цей процес ніхто не може контролювати, оскільки мас-медіа виконують роль засобів симуляції, що руйнує систему «маси – ЗМІ». ЗМІ і маси перебувають в суб'єктно-об'єктних відносинах, які чітко визначають комунікативні позиції обох учасників системи (див. Табл. 4).

Ж. Бодрійяр наголошує, що домінантні намагання суб'єкта – ЗМІ – відображають швидше попередню фазу системи, що вже не є стратегічним полем, адже актуальним аргументом системи залишається максимізація слова, максиміза-

ція виробництва смислу. Імперативом системи сьогодні є перевиробництво і регенерація смислу й слова. Це стратегія мас, і вона рівнозначна тому, щоб повернути системі її власну логіку через її смисл.

Таблиця 4.
Стратегія суб'єктно-об'єктних відносин у системі «маси – ЗМІ»

	Суб'єкт – ЗМІ	Об'єкт – маси
стратегія	відмова від смислу і від слова, гіперконформістська симуляція самих механізмів системи	максимізація слова, максимізація виробництва смислу
мета стратегії	здійснювати поняттєвий ультиматум для позиціонування мас як чистих об'єктів	стати суб'єктами, звільнитися, самовизначитися (шляхом голосування, прийняття рішення, в розмові, бесіді)
реальна позиція	скерована на домінування, емансипацію, самовираження ігнорування впливу і поведінки об'єкта	відмова від позиції суб'єкта
	становлення як політичного суб'єкта	усвідомлення власних інтересів
оцінка позиції	гідна, субверсивна агресивна	відчуження, пасивність

Унаслідок руйнування системи «маси – ЗМІ» відбувається функціональна трансформація поняття ЗМІ, зокрема телебачення, як істини. До втрачених передусім належить функція бути істиною абсолютного спостереження та нагляду, що побудована на позиції «спостерігати» за об'єктивним простором та «бути під наглядом»: істина відображення в дзеркалі; істина перспективи паноптичної системи, коли телебачення було джерелом абсолютного спостереження, а ідеалом контролю – абсолютна прозорість.

Натомість постала набута функція – істина маніпуляції, що виявляється у керованості попередньо змодельованої ситуації, актуалізації потрібного напрямку комунікативної взаємодії: істина тесту, який зондує й опитує; істина лазера, який знаходить і вирізає; матриці, яка зберігає пам'ять; генетичного коду, який керує комбінаціями генів; нервових клітини, які керують сенсорикою.

На шляху розвитку стадій соціального взаємозв'язку телебачення зробило поворот від паноптичної системи до системи апотропії, сутність якої Ж. Бодрійяр трактував як стирання відмінностей між протилежностями – так зване «умиротворення протилежностей»: «У будь-якому випадку умиротворення, яке домінує сьогодні, перебуває за межею війни та миру і його сутність в тому, що і війна, і мир безперервно еквівалентні» [2, с. 61].



Зіставлення сутнісних характеристик паноптичної системи й системи алотропії засвідчує їх невідповідність, зміну зорієнтованості відображення через ЗМІ від реального до гіперреально-го (див. Табл. 5).

Таблиця 5.
Сутнісні характеристики систем соціальної взаємодії ЗМІ

Паноптична система	Система алотропії
тоталітаризм	демократія, гіперреальна соціальність
чітка відмінність між пасивним та активним	знівельовано відмінність між пасивним та активним
локалізація інстанції моделі, влади, думки, самих медіа	немає імперативу підпорядкування моделі або думці
панування реалістичного	реальне переплутано з моделлю
стадія переконання (класична ера пропаганди, ідеології, реклами)	стадія зміни переконань: «Ви – інформація, ви – соціальне, ви – подія, це стосується вас, слово вам»
центр перебуває в фокусі, завжди суб'єкт, контролює периферію	не існує суб'єкта, точки фокусування, не існує центру або периферії
нагляд, спостереження	є лише «інформація», прихована вірулентність, ланцюгова реакція, повільна імплізія і просторові симулякри, в яких ще є ефект реального

Провідною характеристикою застосування системи алотропії в мас-медійній практиці виступає гіперреальна соціальність, тобто симуляція соціального, тотальність використання симулякрів.

Мас-медійна практика підтверджує верховенство телевізійної події над подією. Приміром, опитування після передачі проводиться з метою перевірити телевізійний успіх самих медіа, а не з'ясувати змістову сутність передачі. ЗМІ викликають подію однією своєю присутністю, у чому, власне, і полягає логіка симулякрів – в обов'язковій прецесії моделі. На думку Ж. Бодрійяра, саме тому події не мають власного смислу: не тому, що вони малозначні самі собою, а тому, що їм передувала модель, з якою їх перебіг має лише збігтися [2, с. 83]. Саме на цій тезі, зокрема, ґрунтується твердження про ЗМІ як про четверту владу. Події, що сталися в невідомості, стають соціально вагомими, резонансними лише після висвітлення їх у ЗМІ.

Телестудія використовує телекомунікативні, технічні ресурси для поступового перетворення глядача на емоційного, психологічного співучасника (на рівні голографічних знаків) телевізійного дійства на таких фазах: створення ілюзії особистої фізичної присутності, віртуальної матеріалізації глядача в зображуваному просторі; ство-

рення ілюзії перебування глядача у фокусі зображення; ілюзія повністю зачаровує глядача, гіпнотизує. Телевізійне дійство, апелюючи до емоцій глядача, робить реальними його переживання (тому таким вагомим є намагання захопити чи зберегти інформаційний простір як поле, наприклад, ідеологічного впливу). Однак, як зазначає Ж. Бодрійяр, «реальна рука проходить крізь нереальну голограму, без опору – але не без наслідків: пройшовши крізь голограму, вона також стає нереальною» [2, с. 153]. Таким чином, насичення телепростору симулякрами робить симулякром і глядача, і його емоції, і морально-психологічний клімат суспільства (зважаючи на трансляційні можливості телебачення).

Таблиця 6.
Трансформація когнітивної моделі споживача інформації в постмодерністському суспільстві (модернізм → постмодернізм)

Тренд ознак стилів за В. Брайнін-Пассеком	Тренд типів поведінки	Тренд зорієнтованості на темперамент людей
скандальність → конформізм	конкуренція → пристосування	активна сензитивність → пасивна сензитивність
антиміщанський пафос → відсутність пафосу	конкуренція → уникнення	екстравертованість → інтровертованість
емоційне заперечення попереднього → ділове використання попереднього	конкуренція → співпраця	резистентність → пластичність
первинність як позиція → вторинність як позиція	конкуренція → пристосування	екстравертованість → інтровертованість
оцінність у самоназві: «Ми – нове» → безоцінність у самоназві: «Ми – все»	конкуренція → компроміс	екстравертованість → інтровертованість
декларована елітарність → недеklarована демократичність	конкуренція → компроміс	екстравертованість → інтровертованість
переважання ідеального над матеріальним → комерційний успіх	конкуренція → співпраця	ригідність → пластичність
віра у високе мистецтво → антиутопічність	конкуренція → співпраця	активна сензитивність → пасивна сензитивність
фактична культурна спадкоємність → відмова від культурної традиції	співпраця → уникнення	активна сензитивність → пасивна сензитивність
чіткість межі мистецтво – немистецтво → все може називатися мистецтвом	конкуренція → співпраця	ригідність → пластичність



На думку Ж. Бодрійяра, фундаментальною проблемою ЗМІ є брак цілей, зацікавленості, історії, слова [2, с. 77]. Саме в цьому полягає суперечність можливостей телебачення й телевізійних об'єктів (телепроектів), в основі яких лежить явище симуляції, наприклад, про трагічні події минулого. Симульована телебаченням ситуація, що мала б викликати емоції, якщо й залишить глядача небайдужим, то не забезпечить усієї глибини переживань. Співвідношення реальних емоцій та емоцій, породжених симуляцією про події минулого, залежить від співвідношення в системі «соціальна пам'ять – забуття» і виявляє закономірність: чим вищий рівень соціальної пам'яті, тим вищий рівень реальних емоцій. З огляду на засади мас-медійної практики щодо відбору новинного, аналітичного, оглядового матеріалу цікаві думки Ж. Бодрійяра про вагомість збереження історичної пам'яті та роль ЗМІ в цьому: забуття про знищення людей в концтаборах є частиною знищення, тому, що це ще й знищення пам'яті, історії, соціального; забуття має таке саме значення, як і подія, яка в будь-якому випадку невловима для нас; забуття небезпечніше за саму подію, оскільки пам'ять людей стирається за допомогою масового поширення штучної пам'яті через ретроспекцію, здійснюваного суто медіа за допомогою технічних засобів (аудіо- та відеоплівки, телеекран, мікропроцесор), які можуть багаторазово повторювати сюжети. Замість колективного усвідомлення трагедії ця ретроспекція, не викликавши глибоких переживань, знищить забуття як почуття вини, потаємності, невисловленості.

ЗМІ, створюючи комунікативне середовище з широким використанням симуляції, виконують роль «невловимого», «розсіяного», але активного та ефективного суб'єкта цього середовища, що

Таблиця 7.

Типи поведінки споживачів інформації

Тип поведінки	Ситуації використання
Конкуренція	– за високої актуальності результату для індивіда, який сподівається на власне вирішення проблеми; – за наявності в індивіда достатнього авторитету для прийняття рішення й коли аналіз ситуації свідчить, що воно найкраще; – за необхідності прийняти рішення швидко й достатньої для цього влади індивіда
Уникання	– напруженість занадто велика, й індивід відчуває необхідність послаблення загострення; – подолання проблеми не надто важливе для індивіда, а рішення здається йому настільки тривіальним, що не вартує витрачання зусиль
Пристосування	– якщо результат справи непринциповий для індивіда, але надто важливий для його опонента; – коли протилежна сторона наділена більшою владою, завдяки чому обов'язково переможе
Співпраця	– якщо вирішення проблеми дуже важливе для обох сторін і ніхто не має наміру поступитися комусь; – якщо у сторін тісні, тривалі й взаємозалежні відносини; – якщо сторони мають час на вирішення проблеми (розв'язання конфліктів на основі перспективних планів)
Компроміс	– якщо обидві сторони наділені однаковою владою, а їхні інтереси взаємовиключні; – якщо індивід намагається знайти рішення, відчуваючи дефіцит часу або усвідомлюючи, що це економічний та ефективніший шлях; – якщо індивіда влаштовує тимчасове рішення або короткочасна вигода

створює передумови для здійснення інформаційного впливу мас-медіа на суспільну свідомість у наперед визначеному напрямі, з метою формування типів суспільної поведінки, що накладаються на особливості типів темпераменту людей, їхньої затребуваності. Зіставлення цих параметрів дає можливість простежити за трансформацією соціально-психологічної моделі поведінки споживача інформації в умовах постмодерністського суспільства (з використанням порівняльної таблиці ознак модернізму й постмодернізму В. Брайнін-Пассека [6]), зумовленою

Таблиця 8.

Особливості темпераменту споживачів інформації

Особливості темпераменту	Фактори	Реакція
Сензитивність	конфлікти, соціальні події, незадоволення потреб	активна сензитивність – яскраві реакції, страждання; пасивна сензитивність – спокій, байдужість
Реактивність	явища навколишньої дійсності, сама особистість	емоційна вразливість, що виявляється в темпі, силі та формі відповіді; бурхливі реакції у разі успіху або невдачі у будь-якій діяльності
Пластичність	обставини, що змінюються	швидке пристосування
Ригідність	обставини, що змінюються	складність або нездатність перебудовуватися; повільна зміна уявлень; негнучкість, інертність мотивів поведінки та морально-етичних вчинків при цілковитій очевидності їх недоцільності
Резистентність	будь-який зовнішній вплив	стійкість, здатність чинити опір, несприйнятливості
Екстравертованість	спілкування з людьми, увага оточення, участь у публічних заходах	отримання стимулу до існування від зовнішнього світу – від дій, людей, місць та речей; легке самовираження, концентрація на результатах, перебування в натопві; дієвість, активність
Інтровертованість	явища навколишньої дійсності	отримання енергії зі свого внутрішнього світу ідей, емоцій і вражень; стриманість, педантичність, пунктуальність, небагатослівність; вдумливість, розважливість, врівноваженість



активним втручанням мас-медіа в когнітивну сферу аудиторії (див. Табл. 6).

Таким чином, можна констатувати, що в сучасному постмодерністському суспільстві, для якого характерне преекспресивне моделювання стимуляційного преставлення суспільних процесів у мас-медійній діяльності, домінуючі позиції займають такі типи поведінки, як пристосування, уникнення, співпраця, компроміс (див. Табл. 7).

Об'єктивні умови мас-медійної практики, яку заповнило широке застосування симулякрів, зумовлюють найвищий рівень сприйняття поданої інформації, а отже, і орієнтацію передусім на аудиторію, для якої властиві такі особливості темпераменту, як пасивна сензитивність, інтровертованість, пластичність (див. Табл. 8). Саме цей сегмент суспільства дає можливість спрогнозувати життєздатність, ефективність модельованої стимуляційної ситуації, передбачити можливу реакцію аудиторії та наслідки цієї ситуації.

Висновки. Таким чином, широке застосування симуляції в мас-медійній практиці докорінно трансформує функціональні характеристики ЗМІ. Розвиваючи вчення М. Маклюена, Ж. Бодрійяр вважає змішання медіуму з повідомленням першою важливою формулою нової епохи. Учений сформулював тренд сутності засобів комунікації в умовах глобальної симуляції: «Медіуму в буквальному значенні більше не існує: віднині він невліковий, розсіяний і заломнений в реальному, і вже не можна навіть сказати, що останнє зазнало від цього якихось змін» [2, с. 47–48]. Із втратою паноптичного простору перспективи медіа змішуються із повідомленням. У симульованих ситуаціях телебачення втрачає відчутність власної присутності в суспільстві, зіставленість з реальним, видовищність, здатність чинити вплив на когось-небудь. Телебачення не можна розглядати як явище, шкідливе для уяви, оскільки воно не містить нічого уявного, не є образом (міфом, фантазмом, дзеркалом, мрією). На жаль, телевізійна «картинка» гіпнотизує, нічого натомість не пропонує.

Соціально інертне телебачення намагається використовувати ознаки відновлення соціального, про що свідчить застосування таких форм, як дискусії глядачів про передачу, залучення до програми політиків, громадськості; налагодження зворотного зв'язку шляхом опитування після передачі про її ефект. ЗМІ, реалізуючи аналітичну концепцію, виконує роль активного та ефективного зовнішнього агента та надає перспективну інформацію, в якій перетинаються реальне й смисл. Дистанційованість телебачення від глядача забезпечує керування мутацією реального в гіперреальне, інформування глядача, спостереження за ним, його відчуження від реальності, маніпулювання ним. ЗМІ та офіційні джерела

використовуються для того, щоб підтримати ілюзію істинності, реальності цілей суспільних процесів як минулого, так і сучасності, об'єктивності фактів та їх документального підтвердження. Репрезентовані на телебаченні абстракції, ерзаці та артефакти історії, катастроф та криз призначені для того, щоб утримувати глядача під впливом комунікативної інвестиції. Для повідомлень ЗМІ властива соціальна кодифікованість, що виявляється в призначенні повідомлень не доносити інформацію та здійснювати комунікацію, а лише забезпечувати циркуляцію та ідентифікацію очікуваних реакцій.

ЗМІ формують комунікативне середовище, в якому реалізується механізм симуляції. Симуляція використовується як засіб для досягнення мети. Оприлюднена через мас-медіа сутність симуляції, що має позитивну, соціально популярну мотивацію, видимість позитивного вирішення складних ситуацій, не збігається із прихованим смислом, який виявляє себе як сутність прагматичної мети. Прихований смисл містить негативний, соціально непопулярний компонент, що і зумовлює використання симуляції (можливо, в ідеалі цілком позитивної) для досягнення реальної мети.

Мас-медіа є вагомим компонентом постмодерністського суспільства, яке формується як конформістське споживацьке суспільство, в якому людина перебуває в замкнутому трикутнику: робота+маркет+ЗМІ (реклама, насильство, вторинна масова культура). Саме мас-медіа здійснюють інформаційне забезпечення розвитку соціального простору, впроваджуючи соціальну модель програмованої безпеки суспільства на кшталт керування технологією. Використання симуляції як моделі керування соціальним вступом в суперечність із співвіднесеністю об'єктивної реальності й повідомлення в ЗМІ, ключовими принципами створення якого має бути фактографічність та документальність інформації.

1. Тишуніна Н. В. Язика литературы XX века / Н. В. Тишуніна // В диапазоне гуманитарного знания. – С.Пб : Санкт-Петербург. философ. общество, 2001. – Вып. 4. – С. 424–432. – (Сер. «Мыслители»).

2. Бодрійяр Ж. Симулякри і симуляція / Ж. Бодрійяр ; пер. В. Ховхун. – К. : Вид-во Соломії Павличко «Основи», 2004. – 230 с.

3. Baudrillard J. Selected Writings / J. Baudrillard. – Stanford : Stanford University Press. – P. 22.

4. Шеннон К. Работы по теории информации и кибернетике / К. Шеннон. – М. : ИЛ, 1963. – 830 с.

5. Baudrillard J. Requiem pour les Medias // Pour une Critique de L'economie Politique du Signe. – Paris : Editions Gallimard, 1972.

6. Брайнин-Пассек В. Б. О постмодернизме, кризисе восприятия и новой классике // Новый мир искусства. – С.Пб, 2002. – Ноябрь.

Подано до редакції 15. 10. 2014 р.



Komova Mariya. Simulation as a base of functional transformation of the media environment.

Studying the nature and essential characteristics of the simulation in the media, Jean Baudrillard establishes the interdependence of information and meaning, emphasizing the dominance of information over meaning. The selectivity of the public informing comes into conflict with the principles of completeness and objectivity of news coverage. The use of simulation as a model of social control comes into conflict with the correlation of objective reality and the news in the media, the key principles of creation of which should be factuality and documentary of information. The process of regenesis of representation of the reality into its simulation takes place on the stages of selection and documentary evidence of factual information, the public informing about the nature of social transformations. If the real factual information is replaced by simulacra under the influence of the media there is a gap of cause-and-effect relations of social development, as well as all subsequent stages of social transformation lose their real content, social intrinsic characteristics (public opinion, social values, law) also become simulacra, global manipulation absorbs the society.

Keywords: document, documentary communication, social interaction, Interpretation.

Комова М. В. Симуляция как база функциональной трансформации медиасреды.

Исследуя природу и сущностные характеристики симуляции в СМИ, Ж. Бодрийяр устанавливает взаимозависимость информации и смысла, подчеркивая доминирование информации над смыслом. Избирательность информирования общества вступает в противоречие с принципами полноты и объективности подачи информации. Использование симуляции как модели управления социальным вступает в противоречие с соотнесенностью объективной реальности и сообщения в СМИ, ключевыми принципами создания которого должны быть фактографичность и документальность информации. Процесс перерождения репрезентации реальности в ее симуляцию происходит на этапах отбора и документального подтверждения фактологической информации, информирования общества о сущности социальных трансформаций. Если реальная фактологическая информация заменена симулякрами, под влиянием СМИ происходит разрыв причинно-следственных связей общественного развития, а потому все последующие этапы социальных трансформаций теряют свое реальное наполнение, общественные сущностные характеристики (общественное мнение, общественные ценности, закон) также становятся симулякрами, общество поглощает глобальная манипуляция.

Ключевые слова: документ, документная коммуникация, социальное взаимодействие, интерпретация.