

УДК 364. 6"71"(477. 53):311. 14

**Волошина О. В.,**

*старший викладач кафедри фінансів,*

**Заїка Д. О.,**

*Кременчуцький національний університет імені Михайла Остроградського*

## **ДИНАМІКА КІЛЬКІСНИХ ПОКАЗНИКІВ СОЦІАЛЬНОГО РОЗВИТКУ ПОЛТАВСЬКОЇ ОБЛАСТІ**

*У роботі розглянуто соціальний розвиток Полтавської області в розрізі освіти, культури та мистецтва, охорони здоров'я та соціальної допомоги населенню.*

**Ключові слова:** *соціальний розвиток, доходи населення, фінансування, навчальні заклади, заклади культури, бюджет, захворюваність.*

*В данной работе рассмотрено социальное развитие Полтавской области в разрезе образования, культуры и искусства, здравоохранения и социальной помощи населению.*

**Ключевые слова:** *социальное развитие, доходы населения, финансирования, учебные заведения, заведения культуры, бюджет, заболеваемость.*

*In this work we will consider social development of the Poltava area in the cut of education, culture and art, health protection and social help to the population.*

**Keywords:** *social development, profits of population, financing, educational establishments, establishments of culture, budget, morbidity.*

**Постановка проблеми.** В сучасних умовах розвитку цивілізації, прогнозування соціально-економічних параметрів країни та регіонів на всіх рівнях управління здобуває особливої значущості. Складання Державного прогнозу економічного й соціального розвитку країни повинно включати науково обґрунтовані прогнози окремих виробничих, управлінських і територіальних структур. Неоднозначною є позиція науковців щодо кількісної оцінки соціальної складової розвитку економіки, що ускладнює процеси прогнозування [2, 36].

**Аналіз останніх досліджень та публікацій.** Окремі питання розвитку регіону відображені в працях О. М. Алімова, Б. І. Адамова, О. В. Бойко-Бойчука, В. М. Вакулєнка, Б. М. Данилишина, Ю. Ф. Дехтяренка, М. І. Долішного, С. І. Дорогунцова, А. І. Доценка, О. І. Драпиковського, Ф. Д. Заставного, О. С. Ігнатенка, В. М. Князева, Ю. П. Шарова та інших. Незважаючи

на те, що розробці окремих питань цієї проблеми приділялася значна увага, деякі найсуттєвіші з них залишаються ще недостатньо розробленими.

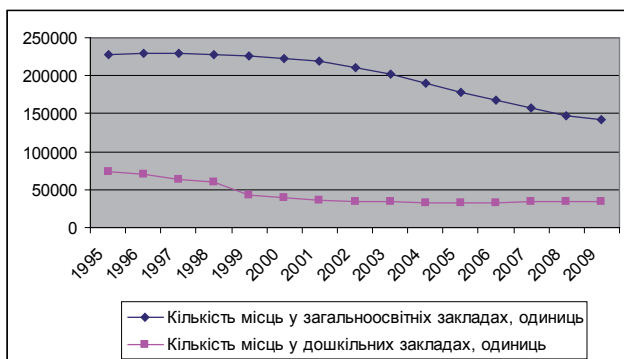
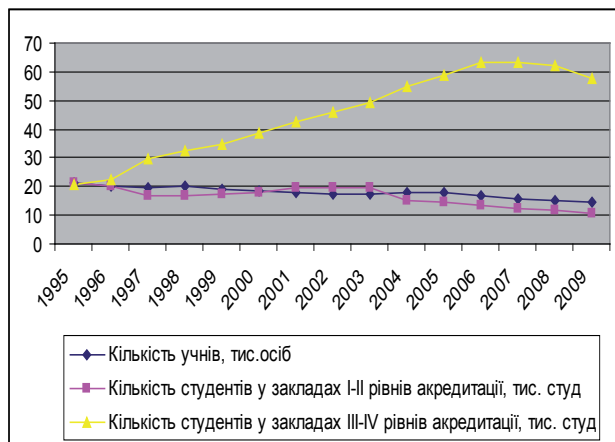
**Мета і завдання дослідження.** Метою статті є виокремлення кількісних показників соціальної складової розвитку економіки та дослідження їх динаміки на прикладі Полтавської області.

Виклад основного матеріалу. Розвиток української економіки здійснюється на базі поляризації розвитку її регіонів. Якість життя населення є неоднорідною у промислово орієнтованих регіонах та регіонах-реципієнтах [1, с. 20]. Кількісні параметри розвитку якості життя населення повинні відображати доступ людини до освіти, культури, медицини, а також її забезпечення державною підтримкою та соціальними послугами. Дослідження соціальної складової розвитку економіки проведено за даними Полтавської області і буде здійснюватися комплексно в напрямку якості життя, можливості розвитку інтелектуальних здібностей, доступу до культурної, медичної та інших соціальних сфер.

Таблиця 1  
Доходи населення Полтавської області

	2007		2008		2009		Темпи росту, % до попереднього	
	Сума, млн. грн.	Частка, %	Сума, млн. грн.	Частка, %	Сума, млн. грн.	Частка, %	2008/07	2008/07
1	2	3	4	5	6	7	8	9
Доходи	20283	100	27024	100	28239	100	133,2	104,5
у тому числі								
заробітна плата	8962	44,2	11534	42,7	11674	41,3	128,7	101,2
прибуток та змішаний дохід	3196	15,8	4318	16,0	4253	15,1	135,1	98,5
соціальні допомоги та інші одержані поточні трансферти	7231	35,7	10103	37,4	11187	39,6	139,7	110,7
з них соціальні допомоги	4252		6184		6665		145,4	107,8
Наявний дохід	15913		21135		22202		132,8	105,0

у розрахунку на одну особу, грн.	10382,3		13922		14747,3		134,1	105,9
Реальний наявний дохід (у % до попереднього року)	112,7		104,1		91			



**Рис. 1. Динаміка кількості місць у освітніх закладах Полтавської області**

За кількістю населення Полтавщина займає 11 місце серед областей України. Статистичні дані свідчать про те, що з кожним наступним роком загальна кількість населення зменшується приблизно на 1% і за останні 10 років скоротилася на 10,11%. Це зумовлено старінням населення, не-

сприятливою демографічною ситуацією та екологічними негараздами. Основним кількісним показником розвитку суспільства є рівень доходів населення, динаміка яких представлена у таблиці 1 [3].

З наведеної вище таблиці 1 можна дійти висновку, що доходи громадян збільшуються протягом 2007-2009 років, навіть у період світової економічної кризи за рахунок підвищення заробітної плати, соціальної допомоги та одержаних трансфертів, однак темпи їх росту значно нижчі. Як негативне явище необхідно виділити те, що більше третини доходів формується з соціальних виплат і їх частка зростає з 36% у 2007 році до майже 40% у 2009 році. Інтелектуальні можливості суспільства підвищуються при вільному доступі до освітніх послуг, тому наступним етапом дослідження є аналіз забезпечення населення освітніми послугами. В Полтавській області функціонує така кількість навчальних закладів: дошкільних – 600, загальноосвітніх – 801, професійно-технічних – 45 вищих навчальних закладів I-II рівня акредитації – 16 та III-IV – 7 [4].

Отже, на один навчальний заклад припадає 272 особи віком до 24 років (їх загальна кількість 399 100 чоловік). Як бачимо з рисунка 1, доступ до дошкільних закладів скорочується, оскільки кількість місць у них зростає дуже повільно, меншими темпами ніж зростає кількість дітей дошкільного віку.

Доступність освітніх послуг оцінимо за показником співвідношення кількості населення віком від 14 до 45 років до кількості навчальних закладів (таблиця 2).

*Таблиця 2*  
*Динаміка показника співвідношення населення до кількості навчальних закладів у Полтавській області у 1995-2010 рр.*

<b>Період</b>	<b>Кількість населення віком від 14 до 45 років, тис. ос.</b>	<b>Кількість навчальних закладів, одиниць</b>	<b>Кількість осіб, що припадає на 1 навчальний заклад</b>
<b>1</b>	<b>2</b>	<b>3</b>	<b>4</b>
1995	701,6	84	8352
1996	696,6	85	8195
1997	690,8	71	9730
1998	686,7	72	9538
1999	685,6	73	9392
2000	684,2	73	9373
2001	683,9	73	9368
2002	682,1	72	9474
2003	680,8	72	9456

2004	677,9	73	9286
2005	672,8	71	9476
2006	665,8	70	9511
2007	659,5	67	9843
2008	651,3	67	9721
2009	642,2	66	9730
2010	634,7	66	9617

За даними таблиці бачимо погіршення ситуації, оскільки з роками на один навчальний заклад припадає більша кількість осіб, що погіршує якість освітньої послуги. В останні роки відбувається незначне зменшення показника, однак лише за рахунок скорочення населення, а не за рахунок збільшення освітніх установ.

Кількість закладів культурної сфери обумовлюють гармонійний розвиток особистості. З таблиці 3 ми можемо спостерігати те, що чисельність театрів протягом 2000-2009 років залишається сталою, а кількість музеїв зростає на 66,7% порівняно з 2000 роком, а кількість демонстраторів фільмів стрімко знижується з кожним роком.

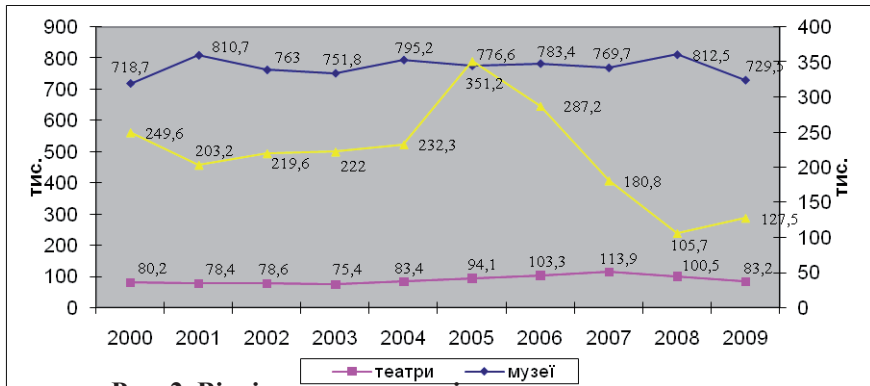
За весь досліджуваний період чисельність демонстраторів скоротилася на 92,7%. Найбільше скорочення відбувалося у 2005 році та 2007-2008 роках, тобто в передкризовий період, в 2009 році скорочення відбувалося лише на 2,5%.

Однак динаміка кількості закладів культури не свідчить про те, що справді населення використовує ці послуги, тому в подальшому необхідно проаналізувати статистику щодо відвідуваності цих закладів (Рис. 2) [3].

*Таблиця 3*  
*Кількість закладів культури і мистецтва Полтавської області*  
*у 2000-2009 рр.*

<b>Роки</b>	<b>Кількість професійних театрів (включаючи театри-студії), одиниць</b>	<b>Кількість музеїв (включаючи філії), одиниць</b>	<b>Кількість демонстраторів кіно/відео/фільмів, одиниць</b>
<b>1</b>	<b>2</b>	<b>3</b>	<b>4</b>
2000	2	18	537
2001	2	18	417
2002	2	19	286
2003	2	19	204
2004	2	25	190
2005	2	28	117

2006	2	29	102
2007	2	29	63
2008	2	30	40
2009	2	30	39



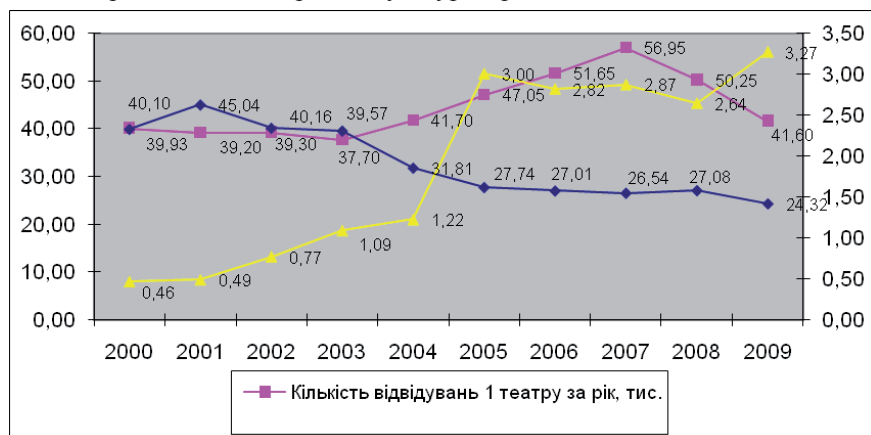
**Рис. 2. Відвідування закладів культури та мистецтва Полтавської області за 2000-2009 рр.**

З наведеного графіку можемо підкреслити, що найбільше населення Полтавської області відвідує музеї, а найменше – театри, динаміка цих показників відносно стабільна за весь період дослідження. До 2005 року відвідуваність кінозалів збільшувалася, що зумовлено не підвищеною цікавістю до таких заходів, а зменшенням кількості закладів з 537 на початку досліджуваного періоду до 117 у 2005 році. Далі динаміка різко йде на спад. Для більш об'єктивної оцінки причин зниження відвідуваності скористаємося показником відносної відвідуваності, тобто у перерахунку на один наявний заклад.

У цілому відвідуваність закладів культури скорочується, окрім кіносеансів, що можна пояснити зниженням доходів населення, через кризові явища та наявність альтернативних можливостей ознайомлення з новинами культури та мистецтва через комп'ютерну мережу та телебачення. Збільшення відвідуваності кіносеансів свідчить про підвищену цікавість населення до новинок кіно. Слід зауважити, що введення нормативного положення про обов'язковий дубляж фільмів українською мовою не мало негативного впливу на показник відвідуваності, чого так побоювалися опоненти цієї законодавчої норми.

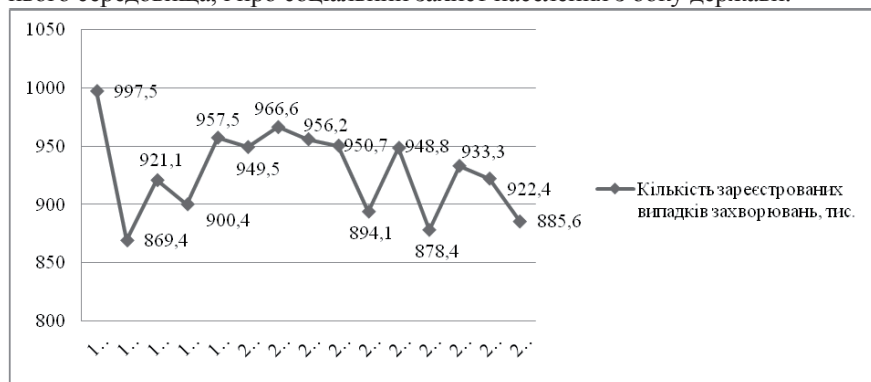
Оцінка наведених вище показників свідчить про те, що держава не забезпечує належного культурного розвитку жителів Полтавської області. Оскільки не утворюється нових державних закладів, а навпаки скорочується їх кількість, не створюються належної державної підтримки для роз-

витку приватних структур і рівень доходів населення недостатній для виділення окремої статті витрат на культурно-розважальні заходи.



**Рис. 3. Відвідуваність 1-го закладу культури і мистецтва в Полтавській області за рік впродовж 2000-2009 рр.**

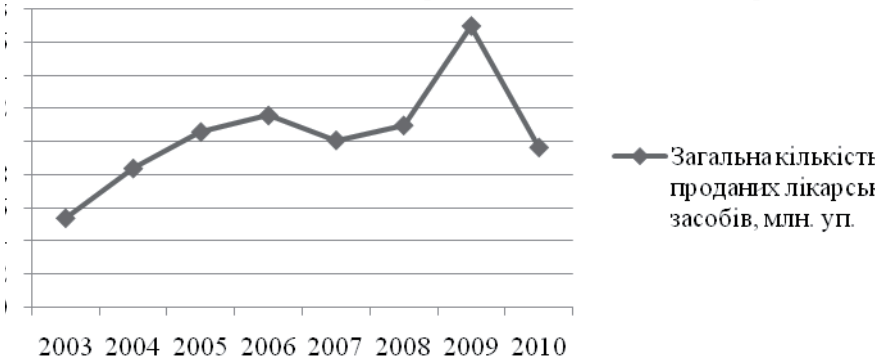
Найважливішим кількісним показником оцінки якості життя є рівень захворюваності населення, оскільки цей показник опосередковано мобілізує інформацію і про якість медичних послуг, і про екологічний стан навколишнього середовища, і про соціальний захист населення з боку держави.



**Рис. 4. Захворюваність населення Полтавської області у 1995-2009 рр.**

Як можемо бачити на рис. 4, кількість випадків захворювання серед населення змінюється дуже стрімко і неоднорідно. Як не дивно, але в час

становлення ринкової економічної системи в країні (1995-1996 роки) кількість випадків захворювання різко скоротилася. До 2004 року цей показник поступово зростає. Можна відзначити покращення ситуацій, що спостерігається з 2007 року. Проте чи вказують ці дані на реальне падіння захворюваності, або вони свідчать лише про недовіру до медичних установ з боку населення. Усього за рік до медичних закладів звертається 60% населення, більшість з яких з хворобами органів дихання. Але це лише приблизні дані, оскільки не всі хворі прагнуть допомоги лікарів. Це пояснюється такими причинами: страх; самолікування; вік; соціальний рівень; недовіра до лікарів. Можемо проаналізувати дійсний стан ситуації в розрізі загальної кількості спожитих лікарських засобів населенням (рис. 5) [4].



**Рис. 5. Обсяг продажу лікарських засобів на території Полтавської області протягом 2003-2010 рр.**

Такі обсяги продажу лікарських засобів свідчать про те, що віддається перевага самолікуванню, а з цього робимо висновок, що має місце недовіра громадян до медичних закладів.

Отже, проведений аналіз наведених вище показників може свідчити, про недостатню соціальну підтримку населення Полтавської області. Однак для більш ґрунтовних висновків необхідно дослідити фінансову складову цієї проблеми, а саме – витрати держави на соціально-культурну сферу, оскільки за динамікою цих показників можна безпосередньо визначити наявність, або відсутність державного впливу на соціально-економічний рівень життя населення.

За даними виконання бюджету (таблиця 4) бачимо, що частка коштів на соціальні заходи становить більшу частину видатків області, проте їх неефективне використання дає можливість задовольнити потреби соціально незахищених верств населення лише частково, а отже, значна частина проблем залишається без фінансової підтримки [3].



*Таблиця 4*  
*Відрахування з бюджету на соціальні потреби*  
*в Полтавській області, млн. грн.*

	<b>2007 рік</b>	<b>Частка, %</b>	<b>2008 рік</b>	<b>Частка, %</b>	<b>2009 рік</b>	<b>Частка, %</b>	<b>2010 рік</b>	<b>Частка, %</b>
Культура і мистецтво	102,84	3,06	139,40	3,38	166,14	3,67	138,95	3,79
Освіта	895,72	26,67	1200,00	29,08	1340,37	29,6	1110,19	30,25
Охорона здоров'я	652,39	19,43	820,50	19,88	966,16	21,33	826,93	22,53
Соціальний захист та соціальне забезпечення	613,52	18,27	626,40	15,18	887,25	19,59	784,63	21,38
Разом	2264,47	67,43	2786,3	67,52	3359,92	74,19	2860,7	77,95

**Висновки.** На території Полтавської області склалася така ситуація, коли гармонізація соціально-економічного розвитку суспільства залишається нереалізованою з огляду на такі причини, як недостатній рівень доходів населення та нераціональне використання бюджетних коштів. Звідси і цілком закономірне поглиблення кризового стану соціального розвитку регіонів, обтяжений негараздами в економіці.

### **Література:**

1. Зайцев Ю. К. Основні принципи формування концепції та моделі соціально-економічного розвитку України в умовах перехідного періоду / Ю. К. Зайцев // Стратегія економічного розвитку України. – К., 2003. – Вип. 5. – С. 15-23.
2. Мочерний С. В. Методологія економічного дослідження / С. В. Мочерний // Львів : Світ, 2005. – 415 с.
3. <http://www.poltavastat.gov.ua/>.
4. <http://www.obladmin.poltava.ua/main/233.htm>.