

УДК 159.9.01:159.922

## МЕХАНИЗМИ И ПРИНЦИПЫ КОНСТРУИРОВАНИЯ КАРТИНЫ МИРА ЛИЧНОСТИ

Черноиваненко В.Д.

*У статті запропоновано концептуальну модель конструювання картини світу особистості. Виявлено механізми конструювання картини світу особистості, розглянуто їх змістові та функціональні аспекти. Розкрито принципи конструювання картини світу особистості.*

*Ключові слова: картина світу, конструювання картини світу особистості.*

*В статье предложена концептуальная модель конструирования картины мира личности. Выявлены механизмы конструирования картины мира личности, рассмотрены их содержательные и функциональные аспекты. Раскрыты принципы конструирования картины мира личности.*

*Ключевые слова: картина мира, конструирование картины мира личности.*

*The article sets forth a conceptual model of a personality's worldview construction. The mechanisms of personal worldview construction are determined; their content and functional aspects are described. The principles of personal worldview construction are expounded.*

*Key words: worldview, personal worldview construction.*

**Постановка проблеми.** Нынешний человек в полной мере переживает трансформации, обусловленные становлением информационного общества. Изменчивость социокультурного контекста, широта и разнородность информационных потоков, технологичность, стирание пространственных границ приводят к ускорению темпа жизни и возрастанию неопределенности во всех сферах человеческого бытия, что неизбежно оказывает влияние на картину мира современной личности, делая её вариативной и процессуальной. Подобные изменения ставят перед психологической наукой ряд качественно новых задач, необходимость решения которых обуславливает парадигмальный сдвиг и переход к постнеклассическому типу рациональности, для которого характерна ориентация на изучение психических феноменов в динамике их саморазвития.

Говоря о проблеме картины мира личности, необходимо отметить, что, придя в психологию из философии более века тому назад, она прочно вошла в число наиболее разрабатываемых и популярных среди ученых-психологов, что, в первую очередь, обусловлено её непосредственным отношением к предмету психологии и широчайшим исследовательским потенциалом. Можно уверенно констатировать тот факт, что внимание к данной проблеме не ослабевает и по сей день.

Однако, как показал анализ литературы, проблема динамики картины мира личности, которую можно рассматривать, как проблему её конструирования, несмотря на особую остроту, в контексте

современности и нынешнего этапа развития науки, остается недостаточно изученной. Теоретические сведения о феномене конструирования картины мира личности разрозненны и зачастую вступают в конфликт друг с другом, а существующие концепции не дают удовлетворительного ответа на вопрос о сущностных составляющих данного процесса. Таким образом, **актуальность** настоящей статьи обусловлена *неразработанностью психологических представлений о механизмах и принципах конструирования картины мира личности, а также наличием противоречий между существующими концепциями.*

**Анализ предыдущих исследований.** Как было указано выше, проблема картины мира личности имеет богатую научную историю. Тем или иным образом данной проблемы касались представители большинства психологических подходов, разрабатывая её через различные содержательно близкие понятия. В то же время, очевидно, что в рамках настоящей статьи невозможно описать тот массив исследовательских данных и концептуальных представлений о картине мира личности и её конструировании, который существует в психологии на сегодняшний день. В виду этого, нам представляется целесообразным дать краткий обзор основных тенденций, характерных для различных теоретических и методологических подходов.

Так, в деятельностном подходе (А.Г.Асмолов, С.А.Дружилов, Е.А.Климов, А.Н.Леонтьев, В.В.Луцков, В.В.Петухов, С.Д.Смирнов и др.), и в концептуально близких к нему, а именно в психологии

субъективной семантики (Е.Ю.Артемьева, В.П.Серкин) и деятельностно-экзистенциальном подходе (Д.А.Леонтьев, Н.А.Кондратова) проблема картины мира личности рассматривается через призму понятия “образ мира”. Характерным для вышеперечисленных подходов является постулирование того, что формирование образа мира происходит в процессе деятельности и представляет собой отражение объективной реальности, а сам образ мира является более или менее точным слепком, копией внешнего мира.

Изучение картины мира учеными когнитивистикой ориентации реализуется через такие понятия, как “модель мира” (Дж.Брунер), “когнитивная карта”, “когнитивная схема” (У.Найссер, Э.Толмен). Здесь картина мира рассматривается как совокупность ментальных, ориентировочных схем, а её становление описывается как непрерывное построение когнитивных гипотез и проверка их на адекватность окружающему миру, а также изменение ментальных схем в случае их несоответствия внешней действительности.

В социальном конструкционизме, который является реализацией философии постмодерна в психологии, картина мира раскрывается как совокупность социальных конструктов, а её созидание выносится за рамки личности в пространство человеческого взаимодействия. Авторы, придерживающиеся данного подхода, делают акцент на абсолютной обусловленности конструирования картины мира личности социокультурным контекстом, а также указывают на ключевую роль языка в этом процессе (П.Бергер, Т.Лукман, Й.Брокмейер, Р.Харре, К.Дж.Джерджен).

Конструктивизм нивелирует необходимость разграничения мира и картины мира, что подчеркивается использованием понятия “мир” по отношению к обозначенной проблеме. Так, в рамках данного направления конструирование картины мира личности понимается как интерпретация, результаты которой и представляют собой картину мира, а постулат о тождественности мира и картины мира личности позволяет рассматривать последнюю как уникальный авторский проект (П.Вацлавик, Э. фон Глазерсфельд, Дж.А.Келли).

Достаточно активно проблема картины мира разрабатывается через понятие “жизненного мира”. К данному понятию, изначально предложенному Э.Гуссерлем в рамках феноменологии, а затем разработавшемуся А.Шюцем, в настоящее время обращаются авторы различных теоретико-методологических ориентаций. На наш взгляд, многие современные концепции жизненного мира представляют собой интегративные теории, что и обуславливает их разнообразие и оригинальность. Так, по нашему мнению, среди концепций жизненного мира особого внимания заслуживают структурно-генетический подход Т.М.Титаренко, ролевой подход П.П.Горностая, онтология жизненных миров Ф.Е.Василюка.

Также к интегративным можно отнести концепции: метаиндивидуального мира Л.Я.Дорфмана, гипертекстовой картины мира Е.Е.Сапоговой, многомерного мира человека В.Е.Клочко, транскомуникативного мира В.И.Кабрина, а также подход к феномену картины мира В.В.Абраменковой, который разрабатывается ею в контексте социальной психологии детства.

**Цель исследования:** выявить механизмы и принципы конструирования картины мира лично-

сти и построить концептуальную модель данного процесса.

**Изложение основного материала.** Итак, прежде чем перейти к описанию результатов проведенного теоретического анализа, необходимо обозначить ряд принципиально важных моментов, связанных с методологией настоящего исследования.

В первую очередь, отметим, что методологическими предпосылками данной работы являются постнеклассическая парадигма в целом и конструктивизм в частности. Для постнеклассики характерен вектор на изучение феноменов как *открытых саморазвивающихся систем* и, как следствие, постулирование того факта, что любая система пребывает в постоянной динамике [4; 7; 9]. Так, В.И.Подшивалкина указывает на то, что “... система должна быть представлена в динамике её действительного существования. При этом динамика проявляется как функционирование и как развитие” [7, с. 90]. Опираясь на данный тезис и вводя термин “конструирование”, мы стремимся подчеркнуть, что картина мира личности не является статичным образованием. Исходя из сказанного, можно дать следующее определение: *конструирование картины мира личности* – это процесс её непрерывного становления, в котором она пребывает в действительности. В то же время, картина мира личности представляет собой временной срез конструирования.

Кроме того, выбор термина “конструирование” свидетельствует о том, что базовыми для данной работы выступают методологические положения конструктивизма, для которого, как и для постнеклассической объяснительной парадигмы в целом, характерны междисциплинарность, полидискурсивность, плюрализм, рекурсивность, дополнительность, нестационарность, ценностная рефлексивность [7; 9]. Очевидно, что в силу этих особенностей конструктивистский подход обладает наибольшими эвристическими ресурсами в плане разработки проблемы конструирования картины мира личности, поскольку позволяет систематизировать противоречивые теоретические сведения о данном феномене, а также восполнить “белые пятна” в его понимании.

Итак, перейдем непосредственно к описанию результатов исследования. Проанализировав современные представления о картине мира личности, можно заключить, что она рассматривается авторами в трех плоскостях, иначе говоря, системах отношений: к себе, Миру и Другим. При этом в различных концепциях на первый план выходит та или иная плоскость рассмотрения картины мира. Из сказанного следует, что конструирование картины мира личности идет в трех направлениях, т.е. содержит три компонента, которые можно понимать, как механизмы конструирования.

Дальнейший анализ и обобщение различных теоретических взглядов позволяет выделить три механизма конструирования картины мира личности и соотнести их с системами отношений “Я – Мир”, “Я – Другие” и “Я – Я”, следующим образом:

- интерпретация – “Я – Мир”;
- конституирование – “Я – Другие”;
- идентификация – “Я – Я” (см. рис. 1.)

Прежде всего, мы полагаем разделение данных механизмов конструирования целесообразным и принципиально значимым, поскольку каждый из них



Рис. 1. *Механизмы конструирования картины мира личности*

обладает собственной функциональной и сущностной спецификой. Кроме того, рассмотрение картины мира как открытой саморазвивающейся системы позволяет раскрыть функции выделенных механизмов на двух уровнях: внутрисистемном – конструирования картины мира личности, и внешнесистемном – организации жизни, что и будет показано нами ниже.

Итак, механизм интерпретации, в контексте проблемы конструирования картины мира личности, рассматривается такими авторами, как П.Бергер, Т.Лукман (1995), Й.Брокмейер, Р.Харре (2000), П.Вацлавик (2001), Э.фон Глазерсфельд (2000), К.Дж.Джерджен (2003), Дж.А.Келли (2000), Е.Е.Сапогова (2004), Т.М.Титаренко (2003) и др. Так, Дж.А.Келли пишет по этому поводу следующее: “Мир реален и совершается все время; он целостен и доступен интерпретации по частям. Разные люди истолковывают его по-разному. Так как мир не обязан хранить верность системе истолкования, принадлежащей какому-то одному человеку, он всегда открыт для иного толкования” [3, с. 60]. Сходный тезис выдвигает Э.фон Глазерсфельд, указывая, что “всякого рода ... точки зрения – всегда конструкции и интерпретации конкретного субъекта” [1, с. 67]. К.Дж.Джерджен, соглашаясь с вышеупомянутыми авторами, также постулирует ключевую роль интерпретации в конструировании картины мира, но, в то же время, делает акцент на роли межличностного взаимодействия в этом процессе, говоря о том, что “... интерпретации неизбежно строятся на конвенционально принятых в сообществе способах понимания” [2, с. 37]. Таким образом, результаты интеграции различных теоретических позиций свидетельствуют о том, что под *интерпретацией* можно понимать индивидуальный или коллективный способ истолкования личностью Мира и его частей, с помощью которого личность объясняет, оценивает и придает смысл происходящему с ней. Функцией интерпретации, на уровне конструирования картины мира, является наполнение её содержаниями (интерпретациями), а на уровне организации жизни личности – прогнозирование и управление в целях эффективного решения жизненных задач [1; 3].

Конституирование представляет собой механизм конструирования картины мира личности в плоскости “Я – Другие”. Как подчеркивалось выше, интерпретации создаются как индивидуально, так и вместе с Другими, во взаимодействии с окружающими. В то же время, под *конституированием* мы понимаем не процесс совместного порождения интерпретаций,

а установление, принятие ряда интерпретаций, обусловленное необходимостью утверждения своего места в мире Других. Иначе говоря, *конституирование* – это проверка и объективация собственных интерпретаций путем сравнения их с интерпретациями Других, а также с принятыми в той или иной социокультурной среде. Так, анализ литературы показал, что данный механизм описывается рядом авторов (П.Бергер, Т.Лукман, 1995; К.Дж.Джерджен, 2003; Дж.А.Келли, 2000; Т.М.Титаренко, 2003 и др.), вместе с тем, он не дифференцирован с механизмом интерпретации. Однако данное разделение принципиально значимо, поскольку оно продиктовано базовыми предпосылками названных механизмов. Так, если интерпретация обусловлена необходимостью понимания, объяснения Мира, то конституирование играет специфическую роль, связанную исключительно с миром людей, с потребностью в межличностном взаимодействии. Так, сказанное можно проиллюстрировать словами Т.М.Титаренко: “Вне человеческого окружения, вне отношений жизненный мир невозможно себе представить” [10, с. 58]. Дж.А.Келли подчеркивает, что, когда “... <человек> описывает других людей, населяющих его личный мир, он по существу определяет координатные оси, относительно которых должен выстраивать линию собственного поведения” [3, с. 172]. Таким образом, функционально конституирование связано, с одной стороны, с легитимизацией и фиксацией содержаний картины мира личности, а с другой, на уровне жизненной организации, с оптимизацией социального взаимодействия и обеспечением социальной включенности.

Выделение механизма идентификации обусловлено особенным значением “Я” в конструировании картины мира личности. Так, согласно В.П.Зинченко, “Эпицентром сознания и самосознания является сознание собственного “Я” [11]. Схожую идею проводит Т.М.Титаренко, задавая вопрос: “Что чаще всего располагается в центре собственной вселенной?”, и отвечая на него: “Ясное дело – единственное и уникальное собственное “Я” [10, с. 80]. Е.Е.Сапогова указывает, что картина мира “... центрирована на “Я” – субъекта, и её основу традиционно составляет индивидуальная история личности, в рамках которой собираются и интерпретируются все другие события и получаемые представления” [8, с. 164]. Опираясь на сказанное, можно охарактеризовать механизм *идентификации* как осознание своего “Я”, своего места в Мире и социуме, самоосмысление и само-

оценивание. Кроме того, установлено, что именно этот механизм позволяет выкристаллизовать опыт прошлого, упорядочить наличные интерпретации, расставить необходимые акценты и задать вектор конструирования картины мира личности. Также нам импонирует мысль О.В. Лукьянова и В.Е. Ключко о том, что "... идентичность есть представленная эффектами трансвременности интегральная оценка состояния процесса саморазвития" [6, с. 336]. Обобщая вышеизложенное, показано, что механизм идентификации призван на уровне конструирования – поддерживать баланс между целостностью и откры-

тостью картины мира как системы, а также давать оценку эффективности её содержания, в то же время, на уровне организации жизни – поддерживать самоидентичность личности, давать оценку её самореализации. Более того, именно механизм идентификации обуславливает личностную направленность и участвует в процессе постановки жизненных целей и задач.

Результаты анализа функциональных и сущностных аспектов описанных механизмов конструирования картины мира личности представлены в таблице 1.

Таблица 1

**Сущностные и функциональные аспекты механизмов конструирования картины мира личности**

Система отношений	Механизм конструирования	Сущность механизма	Функция механизма на уровне	
			конструирования картины мира личности	организации жизни личности
"Я – Мир"	Интерпретация	Осознание и осмысление Мира в целом и его частей путем его индивидуального и коллективного толкования	Наполнение картины мира качественным содержанием – интерпретациями	Прогнозирование Управление жизнью Эффективное решение жизненных задач
"Я – Другие"	Конституирование	Объективация содержания картины мира личности, путем их сопоставления с интерпретациями Других, а также с интерпретациями, установленными в социокультурной среде	Легитимизация и фиксация содержания картины мира	Оптимизация социального взаимодействия Обеспечение социальной включенности
"Я – Я"	Идентификация	Осознание и осмысление личностью самой себя (самоинтерпретация) Позиционирование по отношению к Миру и Другим	Селекция и структурирование содержания картины мира <i>Поддержание баланса между целостностью и открытостью картины мира</i> Регуляция направленности конструирования Картины мира Оценка эффективности интерпретаций	Обеспечение самоидентичности и оценка самореализации личности Целеполагание

Далее, необходимо подчеркнуть, что постановка проблемы картины мира личности, как проблемы конструирования, предполагает замену вопроса "что?" на вопрос "как?", иными словами, задает вектор на изучение особенностей самого процесса становления картины мира личности. В связи с этим была поставлена задача *выявить принципы конструирования картины мира личности.*

Прежде всего, с помощью теоретического анализа было установлено, что, по мнению большинства исследователей, конструирование картины мира личности напрямую связано с процессом познания (А.Г. Асмолов, 2002; Г.А. Берулава, М.М. Берулава, 2010; П. Бергер, Т. Лукман, 1995; Дж. Брунер, 1977; С.А. Дружилов, 2009; А. Дж. Келли, 2000; А.Н. Леонтьев, 1983; У.Р. Матурана, Ф.Х. Варела, 2001; У. Найссер 1981; Э. Толмен, 1980; В.В. Петухов, 1984; Г. Рот, 2000 и др.). Однако в остальном, как было отмечено выше, науч-

ные представления о конструировании достаточно противоречивы. В целях осмысления природы данных противоречий нами был проведен анализ эпистемологических оснований различных психологических концепций, результаты которого свидетельствуют о том, что расхождения между теоретическими представлениями о картине мира личности и её конструировании непосредственно связаны с особенностями решения авторами ключевых вопросов эпистемологии. В ходе исследования было показано, что наиболее значимые противоречия в понимании данного феномена связаны с проблемой познаваемости мира, т.е. проблемой надежности знания, с одной стороны, и проблемой принадлежности знания, которую также можно рассматривать как проблему автора, с другой. Очевидно, что первая относится к конструированию картины мира личности в плоскости "Я – Мир", а вторая – к конструированию в плоскости "Я – Другие".

Так, согласно В.А.Лекторскому, существует два оппозиционных подхода к решению проблемы надежности знания: эпистемологический реализм и эпистемологический конструктивизм [5]. Сторонники эпистемологического реализма опираются в своем понимании проблемы картины мира и её конструирования на категорию отражения, что обуславливает понимание ими конструирования картины мира личности как *репрезентации* внешнего мира, построение более или менее объективного, т.е. правильного, истинного, образа окружающей действительности (В.В.Абраменкова, 2000; Е.Ю.Артемьева, 1999; А.Г.Асмолов, 2002; Дж.Брунер, 1977; С.А.Дружилов, 2009; Е.А.Климов, 1995; А.Н.Леонтьев, 1983; Д.А.Леонтьев, 2003; В.В.Лучков, 2003; У.Найссер, 1981; В.В.Петухов, 1984; В.П.Серкин, 2005; С.Д.Смирнов, 1981; Э.Толмен, 1980 и др.). В то время как исследователи, придерживающиеся эпистемологического конструктивизма, используют базовую категорию порождения, в связи с чем конструирование картины мира трактуется как *генерация*, творческая инженерная деятельность по созданию реальности, а сама картина мира предстает как конвенция, продукт индивидуального либо коллективного творчества, проект (П.Бергер, Т.Лукман, 1995; Й.Брокмейер, Р.Харре, 2000; П.Вацлавик, 2001; Ф.Е.Василюк, 1984; Э.фон Глазерсфельд, 2000; П.П.Горностай, 2007; К.Дж.Джерджен, 2003; Л.Я.Дорфман, 1993, 2006; Дж.А.Келли, 2000; В.И.Кабрин, 2002; В.Е.Клочко, 2001; Е.Е.Сапогова, 2004; Т.М.Титаренко, 2003, 2009 и др.).

Различные способы решения проблемы принадлежности знания реализуются в форме социологизаторских и психологизаторских подходов. Так, в рамках социологизаторских подходов проблема картины мира личности и её конструирования рассматривается через призму категорий общее и коллективное, что позволяет понимать конструирование как *инкорпорацию*, присоединение к социуму, овладение его нормами, ролями, принятие социальных конструктов, усвоение общественного опыта (В.В.Абраменкова, 2000; П.Бергер, Т.Лукман, 1995; Й.Брокмейер, Р.Харре, 2000; К.Дж.Джерджен, 2003; Е.А.Климов, 1995; и др.). А с позиций психологизаторских подходов, в которых опорными категориями являются индивидуальное и единичное, конструирование трактуется как *сепарация*, вычленение Я из мира Других, как создание автономной авторской уникальной реальности (П.П.Горностай, 2007; Д.А.Леонтьев, 2003; В.Е.Клочко, 2001; Е.Е.Сапогова, 2004 и др.).

Необходимо отметить, что в отношении проблемы принадлежности знания противоречие не настолько острое и очевидное, как в отношении проблемы надежности знания. Кроме того, существует ряд подходов, в которых успешно интегрируются социологизаторские и психологизаторские тенденции. Так, в качестве примера можно привести концепции: метаиндивидуального мира Л.Я.Дорфмана (1993, 2006), ролевого жизненного мира П.П.Горностая (2007) и типологию жизненных миров личности Т.М.Титаренко (2003). Вместе с тем, проведенный анализ позволяет заключить, что противоречия в решении проблемы принадлежности знания в этом случае присутствуют внутри теорий.

Итак, результаты проведенного анализа позволили выделить две дихотомические пары в понима-

нии исследователями конструирования картины мира личности:

- 1) репрезентация – генерация;
- 2) инкорпорация – сепарация.

Учитывая вышесказанное, данные оппозиционные точки зрения целесообразно рассматривать в качестве различных принципов конструирования картины мира личности, что, в свою очередь, дает возможность интегрировать и систематизировать противоречивые концептуальные взгляды.

Таким образом, соотнеся принципы конструирования и выявленные ранее механизмы конструирования, было установлено, что интерпретация, т.е. конструирование картины мира личности в системе отношений “Я – Мир”, может происходить либо по принципу репрезентации, либо по принципу генерации, а самоконституирование как конструирование картины мира личности в системе отношений “Я – Другие”, либо по принципу сепарации, либо по принципу инкорпорации. Кроме того, показано, что связь идентификации с особенностями интерпретации и самоконституирования характеризуется двухсторонней нелинейной детерминацией (см. табл. 2).

В завершение, необходимо указать на то, что именно особенности интерпретации и самоконституирования выступают типобразующими факторами при построении типологической модели конструирования картины мира личности.

**Выводы.** Как показал методологический анализ, на постнеклассическом этапе развития психологической науки, для которого ведущей тенденцией является изучение психических феноменов в динамике их становления и функционирования, проблема картины мира личности должна ставиться как проблема её конструирования. Однако в существующих на сегодняшний день исследованиях проблема конструирования картины мира недостаточно разработана, в частности, не выявлены его механизмы и принципы, не существует удовлетворительной концептуальной модели данного феномена. Так, большинство работ посвящены статическим аспектам картины мира личности. Более того, исследования, связанные с данным феноменом, а также его развитием и становлением, зачастую противоречат друг другу.

На основе проведенного теоретико-методологического исследования было установлено, что картина мира личности рассматривается авторами в трех системах отношений, что позволило выделить и охарактеризовать три механизма конструирования картины мира личности, а именно:

- “Я – Мир” – интерпретация;
- “Я – Другие” – конституирование;
- “Я – Я” – идентификация.

Далее, с помощью теоретического анализа нами была раскрыта природа функциональных и сущностных различий между данными механизмами как на уровне конструирования картины мира, так и на уровне организации жизни личности.

Кроме того, анализ эпистемологических оснований психологических концепций позволил выделить две дихотомические пары исследовательских позиций в отношении картины мира личности и её конструирования:

- 1) репрезентация – генерация;
- 2) инкорпорация – сепарация.

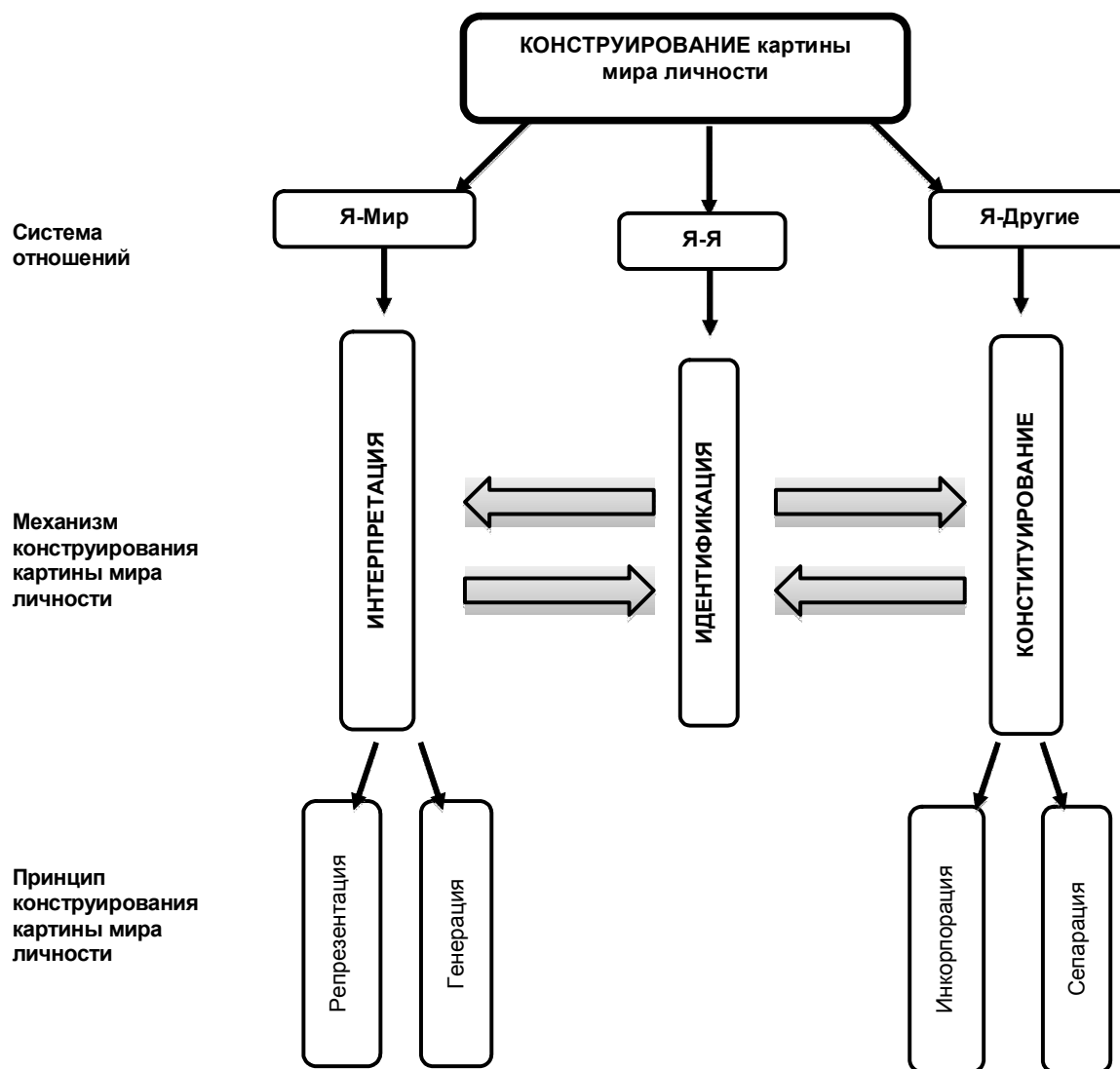


Рис. 2. Концептуальная модель конструирования картины мира личности

Интегрируя противоречивые концептуальные представления, можно рассматривать данные оппозиционные пары в качестве принципов конструирования. Таким образом, было показано, что интерпретация, т.е. конструирование картины мира личности в системе отношений “Я – Мир”, может происходить либо по принципу репрезентации, либо по принципу генерации, а самоконституирование как конструирование картины мира личности в системе отношений “Я – Другие” – либо по принципу сепарации, либо по принципу инкорпорации. При этом установлено, что связь идентификации с особенностями интерпретации и самоконституирования характеризуется двухсторонней нелинейной детерминацией.

Резюмируя сказанное, необходимо подчеркнуть, что построенная концептуальная модель конструирования картины мира личности создает необходимые предпосылки для анализа феномена конструирования картины мира личности в его функциональном аспекте как технологии организации жизни, что и является ориентиром для наших будущих исследовательских разработок.

И, подводя черту, отметим, что, с нашей точки зрения, рассмотрение проблемы картины мира через призму её конструирования дает возможность увидеть существующие научные представления о феномене картины мира личности в качественно ином ракурсе, свидетельствуя о том, что подобный подход является наиболее перспективным в эвристическом отношении.

#### Литература

1. Глазерсфельд Э. фон. Введение в радикальный конструктивизм / Э. фон Глазерсфельд // Цоколов С. Дискурс радикального конструктивизма. Традиции скептицизма в современной философии и теории познания (с переводом оригинальных работ П.Ватцлавика, Э. фон Глазерсфельда, Х. фон Ферстера, У.Матураны, Ф.Варелы, Г.Рота). – Мюнхен : Verlag, 2000. – С. 74–98.
2. Джерджен К. Дж. Социальный конструкционизм: знание и практика : сб. статей / пер с англ. А. М. Корбута ; под общ. ред. А. А. Полонникова. – Мн. : БГУ, 2003. – 232 с.

3. Келли Дж. А. Теория личности. Психология личностных конструктов / Дж. А. Келли. – СПб., 2000. – 249 с.
4. Ключко В. Е. Постнеклассическая наука и проблема объяснения в психологии / В. Е. Ключко // Методология и история психологии. – М. ; 2008. Т. 3. – Вып. 1. – 2008. – С. 165–178.
5. Лекторский В. А. Дискуссия антиреализма и реализма в современной эпистемологии / В. А. Лекторский // Познание, понимание, конструирование / отв. ред. В. А. Лекторский. – М. : ИФРАН, 2008. – С. 5–29.
6. Лукьянов О. В. Личностная идентичность и проблема устойчивости человека в меняющемся мире: системно-антропологический ракурс / О. В. Лукьянов, В. Е. Ключко // Вестник ТГУ. – Томск : 2009. – № 324. – С. 333–336.
7. Подшивалкина В. И. Социальные технологии: проблемы методологии и практики / В. И. Подшивалкина. – Кишинев, 1997. – 352 с.
8. Сапогова Е. Е. PSYCHOCADABRA: субъективная “картина мира” как гипертекст / Е. Е. Сапогова // Известия ТулГУ. Серия “Психология” / под ред. Е. Е. Сапоговой. – Тула : ТулГУ, 2004. – Вып. 4. – С. 163–179.
9. Степин В. С. Классика, неклассика, постнеклассика: критерии различения / В. С. Степин // Постнеклассика: философия, наука, культура / отв. ред. Л. П. Киященко и В. С. Степин. – СПб., 2009. – С. 249–295.
10. Титаренко Т. М. Життєвий світ особистості: у межах і за межами буденності / Т. М. Титаренко. – К. : Либідь, 2003. – 376 с.
11. Зинченко В. П. Миры и структура сознания [Электронный ресурс] / В. П. Зинченко // Вопросы психологии. – № 2. – М., 1991. – С. 15–37. – Режим доступа: [http://www.psyarticles.ru/view\\_post.php?id=208](http://www.psyarticles.ru/view_post.php?id=208), свободный. – Заголовок з екрану.