

УДК:911.2.712(477.4)

**Кравцова І.В.**

## **Особливості ландшафтної структури Національного дендрологічного парку «Софіївка» НАН України**

У статті розкриваються особливості ландшафтної структури Національного дендрологічного парку «Софіївка» НАН України. Описані антропогенні ландшафтні комплекси, що формують об'єкт. Представлена ландшафтна карта «Софіївки».

**Кравцова И.В. Особенности ландшафтной структуры Национального дендрологического парка «Софиевка» НАН Украины.** В статье раскрываются особенности ландшафтной структуры Национального дендрологического парка «Софиевка» НАН Украины. Описаны антропогенные ландшафтные комплексы, которые формируют объект. Представлена ландшафтная карта «Софиевки».

**Kravtsova I. Features of landscape structure National Arboretum «Sofiyivka» NAS of Ukraine.** The specialties of the landscapes structure of the National dendrological park “Sofiyivka” of NAS of Ukraine had been analyzed in the article. The anthropogenic landscapes that formed the object had been described. The map of the landscape structure of the park was showed.

**Постановка проблеми.** Правобережний лісостеп України охоплює велику частину країни в межах Вінницької, правобережжя Черкаської, південних районів Житомирської та Київської, північних районів Одеської, Миколаївської та Кіровоградської, східних районів Хмельницької областей. Сприятливі природні умови та ресурси території дослідження, тенденції історичного розвитку зумовили формування розгалуженої системи розселення та великої кількості неперевершених зразків садово-паркового мистецтва – садово-паркових ландшафтів. Згідно реєстрів природо-заповідного фонду України і пам'яток архітектури та містобудування України [5] в межах Правобережного лісостепу України знаходиться 114 садово-паркових ландшафтів. Одним зі видатних зразків садово-паркового мистецтва є Національний дендрологічний парк „Софіївка” НАН України. З наукових позицій антропогенного ландшафтознавства цей об'єкт варто розглядати як типовий приклад формування та функціонування культурних ландшафтів, в яких розкриваються суплетивні зв'язки між природною та штучною взаємодіючими системами.

**Мета статті:** розкрити особливості ландшафтної структури Національного дендрологічного парку «Софіївка» НАН України, показати особливості функціонування.

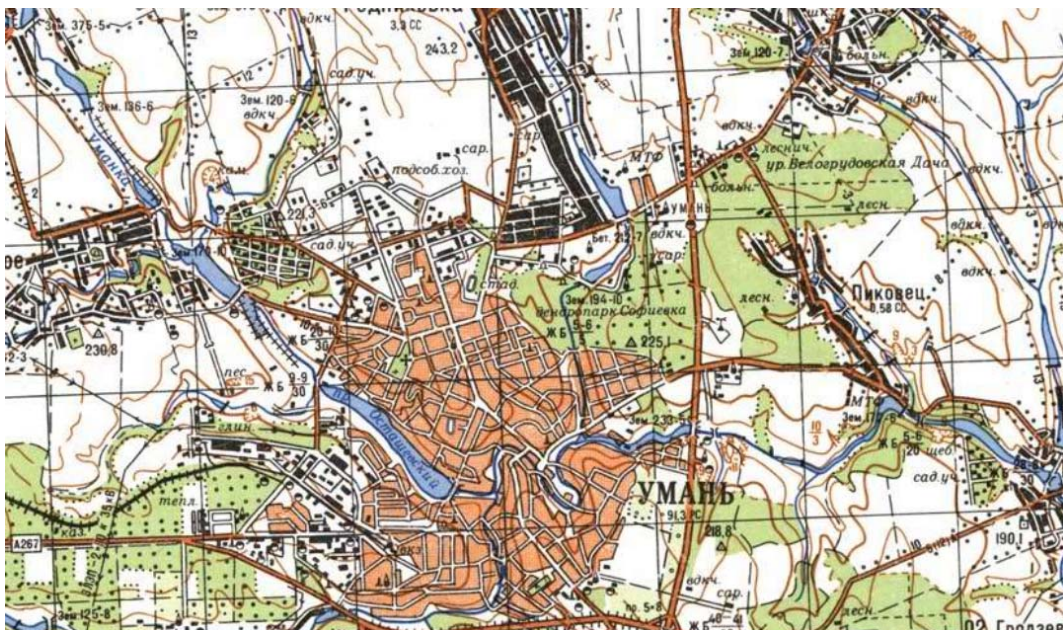
**Вихідні передумови.** Сади і парки є об'єктами детального вивчення різних наук і наукових напрямів: ландшафтної архітектури, садово-паркового мистецтва, культурології, історії, ботаніки тощо. Їм присвячені праці відомих вітчизняних і зарубіжних учених: В.І. Білоуса [1], І.О. Богової [2], О.П. Вергунова, В.А. Горохова [3], І. О. Косаревського [8], І. С. Косенка [4, 9, 10, 11], В. Я. Курбатова [13], В.П. Кучерявого [14], О.Л. Липи [16], Н.А. Нехуженко [18], І.Д. Родічкіна, І.О. Родічкіної [20, 22], Л.І. Рубцова [21], R. Aftanazy [23] та ін.

Історія заснування, формування та розвитку Національного дендрологічного парку „Софіївка” НАН України, архітектурно-художні основи створенні об'єкту, планування території розкриваються у працях В.І. Білоуса [1],

О.П. Вергунова, В.А. Горохова [3], В. Іващенко [7], І.О. Косаревського [8], І.С. Косенка [4, 9, 10, 11], В.П. Кучерявого [14], І.Д. Родічкіна [20, 22], Л.І. Рубцова [21], R. Aftanazy [23]. У роботах Л.І. Рубцова, описується рослинний світ об'єкту, особливості організації території шляхом використання різних рослинних елементів, досвід інтродукції та акліматизації рослин в умовах Правобережного лісостепу України. Особливістю організації об'єктів романтико-пейзажного напрямку пейзажного стилю планування території є асоціативне насичення території. Семантика малих архітектурних форм, власних назв ставків, урочищ, гротів, фонтанів, долин, островів, скель, терас, бельведерів, скульптури розкривається у працях І. С. Косенка, К. М. Шиф [9, 10].

**Виклад результатів дослідження.** Національний дендрологічний парк „Софіївка” НАН України є садово-парковим антропогенним ландшафтом в структурі міського селитебного ландшафту. Територія об'єкту безпосередньо межує із малоповерховою забудовою міста Умані Черкаської області, а також із сільськогосподарськими ландшафтними комплексами, які представлені різноманітними угіддями (полями, садами тощо) Уманського національного університету садівництва (на південному заході) та землями Інституту цукрових буряків (північний схід). Садово-парковий ландшафт знаходиться в межах Дністерсько-Дніпровського лісостепового краю Центрально-Придніпровського височинного лісостепу Умансько-Маньківського фізико-географічного району, що й визначає особливості природних умов та ресурсів території [17].

Ландшафтну структуру об'єкту формують урочища долини річки Кам'янки (Багно) (басейн річки Південний Буг), Грекової балки та балки Звіринець. Територія характеризується високим ступенем розчленування денної поверхні. Витягнута з північного сходу на південний захід. Перепад висот становить понад 20 м (рис. 1). Найнижчі точки знаходяться в долині річки з абсолютними висотами



**Рис. 1. Фрагмент топографічної карти м. Умані Черкаської області та дендропарку «Софіївка» в його складі**

212 м, 215 м. Найвищі точки – на вододілах – 225,1 м. Площа об'єкту – 169,4 га.

Національний дендрологічний парк „Софіївка” НАН України був створений на території, вкритій степовою рослинністю. Місцевість розчленована балками та долиною річки Багно з виходами кристалічних порід на денну поверхню. Спочатку С. Щ. Потоцький планував всю долину річки Кам'янки з пагорбами та гранітними скелями перетворити на значний за розміром англійський парк, обладнаний численними каскадами і фонтанами. Планувалося всі навколишні горби засадити деревами з розкішним листям, на відкритих просторах на південь річки Уманки, на південний схід від с. Городецького, створити суцільний зелений масив, а на північному заході з'єднати парк з Грековим лісом. На заході він повинен був починатися від міської застави (тепер це район перетину вулиць Леніна і Паризької Комуни) і продовжуватися на схід до с. Піківець [4, 9-11, 19].

В історії формування та розвитку Національного дендрологічного парку «Софіївка» дослідники виокремлюють шість основних періодів розвитку: 1796 – 1832 роки; 1832 – 1859 роки; 1859 – 1929 роки; 1929 – 1955 роки; 1955 – 1980 роки; 1980 – наш час. Упродовж першого періоду створення парку роботами керував військовий інженер Людвіг Метцель і садівник Олива. У перші чотири роки найінтенсивніше велося спорудження гідротехнічних споруд, будувалися греблі, проводилися роботи щодо поглиблення дна майбутніх водойм, створювалися підземні шлюзи, гроти, фонтани, були переміщені та встановлені у відповідному порядку кам'яні глиби. Місцеве каміння використовувалося для створення гребель, мостів, шлюзів, постаментів під скульптуру. З каміння були створені гроти, водоспади. Була пробита підземна річка Ахеронт, вироблено овальне ложе Ахеронтійського озера, створена Долина Велетнів тощо. Одночасно з переміщенням каміння на території парку розчищувалися місця для мальовничих галявин, висаджувалися листяні та хвойні дерева, декоративні кущі. При будівництві парку використовувалися місцеві та екзотичні види дерев – платан (*Platanus L.*), різні види сосен (*Pinus*), ялина звичайна (*Picea abies (L.) Karsten.*), ялиця біла (*Abies alba Mill.*), тюльпанне дерево (*Liriodendron tulipiferum L.*). Оголені схили балок засаджувалися місцевими породами – дубом (*Quercus robur L.*), липою (*Tilia cordata Mill.*), кленом (*Acer platanoides L.*), грабом (*Carpinus betulus L.*) і ясенем (*Fraxinus excelsior L.*). Окремі великі екзоти привозилися здалеку з землею і висаджувалися на галявинах для створення закінчених паркових композицій. Так були сформовані основні масиви парку під назвою Дубинка, Грибок і Звіринець. На початок XIX століття були створені водойми та острів, змінені русла джерел, побудовані фонтани та водоспади, споруджена оранжерея, висаджені дерева та кущі. В'їзд до „Софіївки” до 1836 року був лише зі сторони оранжереї. Упродовж наступних періодів відбувалася розбудова території парку, впорядковувалися межі, велося будівництво малих архітектурних форм, збільшувався видовий склад рослинності та тваринного світу [4, 9]. З моменту відкриття парку у травні 1802 року його площа збільшилася на 118,4 га, що є характерною особливістю цього садово-паркового ландшафту.

«Софіївка» є прикладом долинно-балкового садово-паркового ландшафту, ландшафтну структуру якого формують урочища руслового,

заплавного, схилового та вододільного типів місцевостей. Композиційну вісь Національного дендрологічного парку «Софіївка» НАН України формує долина річки Кам'янки. В структурі руслового типу місцевостей були виокремлені урочища ставків, островів, каскадів, водоспадів, плесових ділянок, перекатів тощо. Схилувий тип місцевостей та окремі ділянки вододільного (галявина Дубинка) типу місцевостей доповнюють русловий тип місцевостей і формують завершений образ пейзажного стилю садово-паркового ландшафту. Схилувий тип місцевостей представлений складними і простими урочищами схилів різної експозиції та крутизни; переважно вкритий деревною і чагарниковою рослинністю, ускладнений виходами гранітних брил на денну поверхню. Вододільний тип місцевостей приурочений до найвищих гіпсометричних рівнів парку. Це урочища вирівняних або слабкохвилястих лесових ділянок, вкритих як деревно-чагарниковою, так і трав'янистою рослинністю.

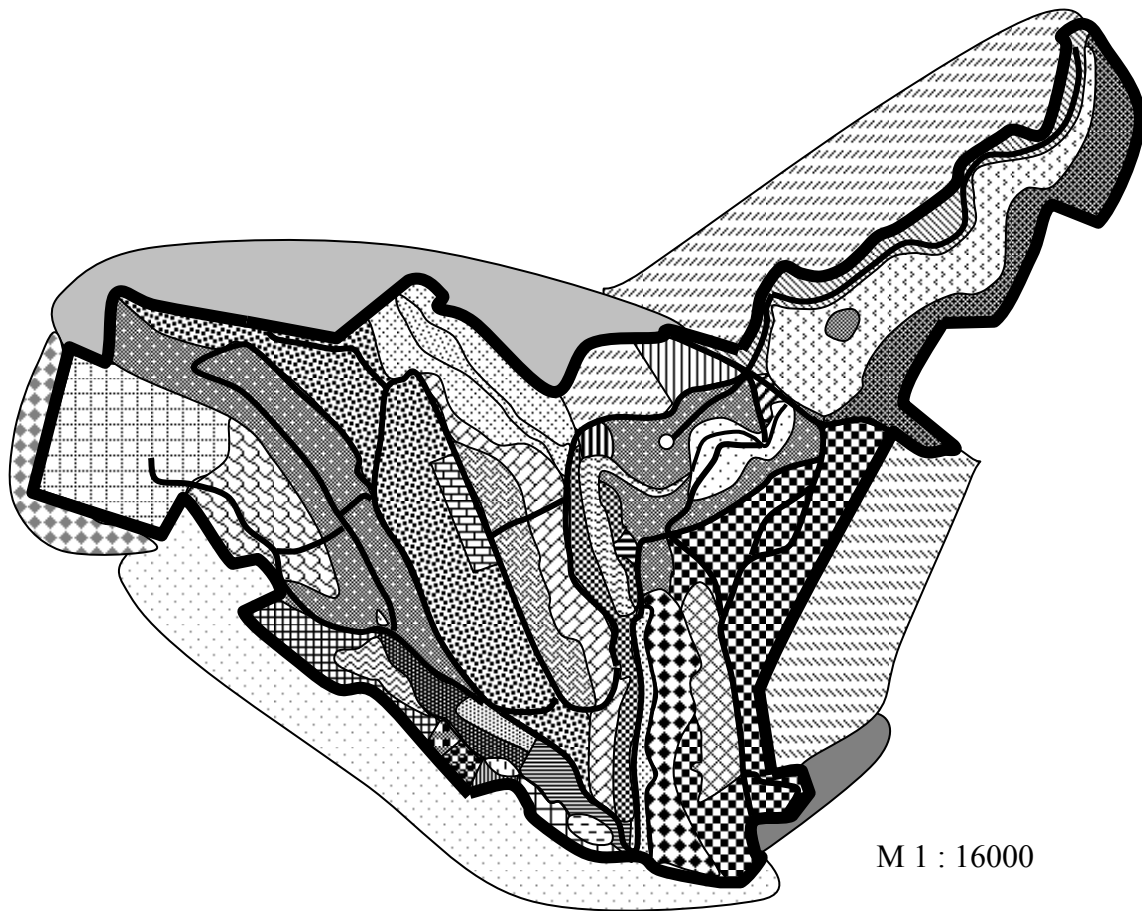
Аналізуючи ландшафтну структуру садово-паркового ландшафту, варто зазначити, що в межах Національного дендрологічного парку „Софіївка” НАН України переважають урочища схилового типу місцевостей, представлені схилами різної крутизни та експозиції, заліснені насадженнями з деревно-чагарникових видів як аборигенної, так і екзотичної флори. Цей тип місцевостей займає близько 75% площі території об'єкту. У межах руслово-заплавного типу місцевостей зосереджені урочища ставків, долини річки Кам'янки, струмків, водоспадів, островів, заплавних луків. На вододільних ділянках знаходяться паркові насадження та науково-адміністративна частина парку (рис. 2).

Таким чином, досліджуючи особливості ландшафтної структури Національного дендрологічного парку «Софіївка» НАН України, а також тенденції формування і розвитку об'єкту, можна зробити такі **висновки**:

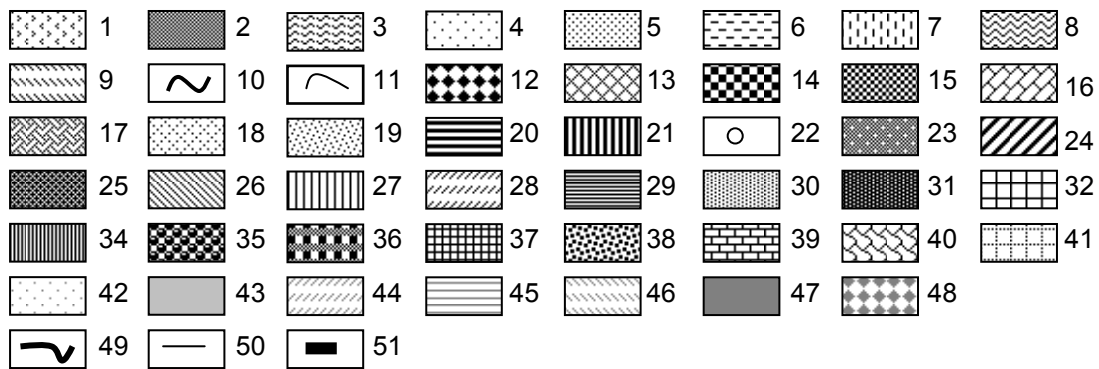
– Національний дендрологічний парк «Софіївка» НАН України є прикладом долинно-балкового садово-паркового ландшафту, в ландшафтній структурі якого представлені урочища заплавного, схилового та вододільного типів місцевостей;

– особливості ландшафтної структури зумовлені фізико-географічним положенням об'єкту в межах Дністерсько-Дніпровського лісостепового краю Центральнопридніпровської фізико-географічної області Умансько-Маньківського фізико-географічного району, а також місцевою структурою території;

– у ландшафтній структурі «Софіївки» переважають урочища схилового типу місцевостей, представлені схилами різної крутизни та експозиції, заліснені насадженнями з деревно-чагарникових видів як аборигенної, так і екзотичної флори. Цей тип місцевостей займає близько 75% площі території об'єкту. У межах руслово-заплавного типу місцевостей зосереджені урочища ставків, долини річки Кам'янки, струмків, водоспадів, островів, заплавних луків. На вододільних ділянках знаходяться урочища слабкохвилястих, вирівняних лесових рівнин, зайнятих парковими насадженнями.



М 1 : 16000



**Рис. 2. Картохема сучасних ландшафтів Національного дендрологічного парку «Софіївка» НАН України**

**Руслово-заплавний тип місцевостей.** Урочища: 1 – Верхній став, площею 8,6 га, середня глибина 2,5-3,0 м, дно мулисте, з укріпленими берегами; 2 – намивний острів „Анти-Цирцеї”, вкритий культурними ґрунтами (антропогенною ґрунтовою сумішшю) з насадженнями з верби плакучої, сосни кримської, тополі білої, з побудованим Рожевим павільйоном та розбитими клумбами; 3 – Нижній став, площею 1,1 га, дно гранітне, середня глибина 2,0 м, з високими, укріпленими гранітною кладкою берегами та фонтаном „Змія”; 4 – заплава долини річки Кам’янки, складена алювіальним відкладами з лучними та лучно-болотними ґрунтами під лучною рослинністю, ускладнена гранітною композицією „Критський лабіринт”; 5 – заплава річки Кам’янки, складена алювіальними відкладами з лучно-болотними ґрунтами під лучно-болотною рослинністю; 6 – став

„Ліщинове озеро”, площею 0,2 га, середня глибина 2,0 м піщано-мулистим дном зі штучно укріпленими берегами; 7 – Нагірний став, площею 0,12 га, середньою глибиною 1,8 м мулистим дном; 8 – став „Лісове озеро”, площею 0,35 га, середня глибина 2,0 м, дно мулисте, з укріпленими гранітною кладкою берегами; 9 – Соколинний став, площею 0,13 га, середня глибина 1,5 м, дно мулисте, з крутими земляними берегами водне; дзеркало зайняте лататтям білим, глечиками жовтими, півниками болотними тощо; 10 – річище річки Кам’янка шириною 1,0 – 2,0 м, з мулистим дном, пологими берегами, ускладнене в окремих ділянках перекатами, малими каскадами тощо; 11 – річище річки шириною 0,5 – 0,6 м, глибиною 0,3 м з гранітним дном, з укріпленими дерев’яними колодами берегами. **Схилловий тип місцевостей.** Урочища: 12 – дуже крутий ( $50^{\circ}$ - $55^{\circ}$ ) схил з виходами гранітів на денну поверхню під насадженнями з липи серцелистої, грабу звичайного, ялини звичайної, ясену звичайного, дубу звичайного, кипарису болотного; 13 – слабо нахилена ( $5^{\circ}$ - $7^{\circ}$ ) поверхня, складена лесовими породами з сірими лісовими реградованими ґрунтами під різнотравною рослинністю; 14 – крутий ( $20^{\circ}$ - $30^{\circ}$ ) лесовий схил з сірими лісовими ґрунтами під ясенево-грабово-кленово-липовими насадженнями; 15 – дуже крутий ( $65^{\circ}$ ) лесовий схил з сірими лісовими ґрунтами під дубово-грабовими насадженнями; 16 – дуже крутий ( $45^{\circ}$ ) схил, складений лесовими породами з сірими лісовими ґрунтами під дубово-грабово-ясенево-липовими насадженнями; 17 – крутий ( $25^{\circ}$ ) лесовий схил з сірими лісовими ґрунтами під дубово-грабово-ясенево-липовими насадженнями; 18 – дуже крутий ( $60^{\circ}$ ) лесовий схил з сірими лісовими ґрунтами під дубово-ясеневу рослинністю; 19 – дно балки „Звіринець”, складене лесовими породами, вкрите лучними ґрунтами під різнотравною та рудеральною рослинністю; 20 – Кавказька гірка – дуже крутий ( $60^{\circ}$ ) гранітний схил з насадженнями з ялівцю звичайного та ялиці звичайної; 21 – тераса „Бельв’ю”, дуже крутий ( $60^{\circ}$ ) терасований схил з культурними ґрунтами вкритий виноградом пятилистковим, ускладнений гротом Аполона та обеліском „Орел”; 22 – „Ахеронтійське озеро” – басейн середньою глибиною 2,0 м; 23 – дуже крутий ( $45^{\circ}$ - $60^{\circ}$ ) лесовий схил, вкритий сірими лісовими ґрунтами під дубово-ясенево-кленовою рослинністю; 24 – стінка ( $80^{\circ}$ ), складена лесовими породами з культурними ґрунтами під насадженнями з ялини звичайної, ясену звичайного, липи серцелистої, вільхи чорної, клену гостролистого; 25 – крутий ( $20^{\circ}$ ) лесовий схил, вкритий сірими лісовими ґрунтами під парковими насадженнями; 26 – похилий ( $10^{\circ}$ ) лесовий схил, вкритий сірими лісовими ґрунтами під парковими насадженнями; 27 – „Англійський парк”, слабо нахилена поверхня ( $3^{\circ}$ ), складена лесовими породами з сірими лісовими ґрунтами під парковими насадженнями; 28 – „Партерний амфітеатр” – дуже крутий ( $45^{\circ}$ ) лесовий схил з ґрунтами реградованими, зайнятий газоном та квітниками; 29 – дуже крутий ( $45^{\circ}$ ) лесовий схил, вкритий дерново-підзолистими ґрунтами під чагарниковою рослинністю; 30 – терасований похилий ( $10^{\circ}$ ) схил, складений лесовими породами з підзолистими ґрунтами під насадженнями з ялини звичайної; 31 – дуже крутий ( $45^{\circ}$ ) терасований схил, складений лесовими породами з сірими лісовими ґрунтами під дубово-грабово-ясенево-кленовою рослинністю; 32 – дуже крутий ( $60^{\circ}$ ) схил, складений гранітами під насадженнями ялини звичайної, ялини колючої блакитної форми, туї західної, клену гостролистого; 33 – дуже крутий ( $45^{\circ}$ ) лесовий схил вкритий сірими лісовими ґрунтами під насадженнями грабу турчанінова; 34 – сильно похилений ( $20^{\circ}$ ) лесовий терасований схил з сірими лісовими ґрунтами під насадженнями ліщини ведмежої; 36 – крутий ( $25^{\circ}$ ) лесовий схил вкритий сірими лісовими ґрунтами під насадженнями андріанни колхідської, клену оксамитового, яблуні Недзвєцького, гінкго дволопатевого, шипшини звичайної, ялини звичайної, бузку східнокарпатського, вовчих ягід пахучих, вільхи майжесерцелистої, тюльпанного дерева, ліщини звичайної, катальпи звичайної; 37 – терасований похилий ( $10^{\circ}$ ) схил, складений лесовими породами з дерново-підзолистими ґрунтами під насадженнями з ялини звичайної; 40 – слабо нахилена поверхня ( $3^{\circ}$ ), складена лесовими породами з сірими лісовими ґрунтами під парковими насадженнями. **Вододільний тип місцевостей.** Урочища: 38 – слабо нахилена ( $1^{\circ}$ - $2^{\circ}$ ) поверхня, складена лесовими породами з сірими лісовими ґрунтами під

насадженнями з дуба звичайного; 39 – слабконахилена ( $3^0$ ) поверхня, складена лесовими породами, вкрита сірими лісовими реградованими ґрунтами під різнотравною рослинністю; 41 – слабо нахилена лесова поверхня ( $1-2^0$ ), вкрита сірими лісовими опідзоленими ґрунтами під парковими насадженнями. **Селитебні ландшафти.** Схилловий тип місцевостей. Урочища: 42 – лесовий схил, вкритий сірими лісовими опідзоленими ґрунтами під малоповерховою забудовою; 43 – схил, складений лесовими породами, вкритий сірими лісовими опідзоленими ґрунтами під малоповерховою забудовою міста (територія Уманського національного університету садівництва); 44 – лесовий схил, вкритий сірими лісовими ґрунтами під сільськогосподарськими угіддями; 45 – лесовий схил, вкритий сірими лісовими опідзоленими ґрунтами під малоповерховою забудовою міста; 46 – схил, складений лесовими породами, вкритий сірими лісовими опідзоленими ґрунтами під сільськогосподарськими угіддями; 47 – лесовий схил, вкритий сірими лісовими ґрунтами під дубово-ясенево-грабовими насадженнями. Вододільний тип місцевостей: 48 – вирівняна лесова поверхня ( $1-2^0$ ), вкрита сірими лісовими опідзоленими ґрунтами під малоповерховою забудовою міста. 49 – дорожні ландшафти парку; 50 – межі урочищ; 51 – межі Національного дендрологічного парку „Софіївка” НАН України.

1. Білоус В. І. Садово-паркове мистецтво : коротка історія розвитку та методи створення художніх садів / В. І. Білоус. – К. : Науковий світ, 2001. – 299 с. 2. Боговая И. О. Озеленение населённых мест / И. О. Боговая, В. С. Теодоронский. – М. : Агропромиздат, 1990. – 239 с. 3. Вергунов А. П. Русские сады и парки / А. П. Вергунов, В. А. Горохов. – М. : Наука, 1987. – 412 с. 4. Дендрологический парк „Софиевка” / И. С. Косенко, Г. Е. Храбан, В. В. Митин, В. Ф. Гарбуз. – К. : Наукова думка, 1990. – 160 с. 5. Державний реєстр національного культурного надбання (Пам’ятки містобудування і архітектури України) // Пам’ятки України. Історія та культура: науково-популярний ілюстрований часопис. – 1999. – № 2-3. – С. 3-161. 6. Залесская Л. С. Курс ландшафтной архитектуры / Л. С. Залесская. – М. : Стройиздат, 1964. – 184 с. 7. Іващенко В. З минулого Царициного саду / В. Іващенко // Хроніка 2000: український культурологічний альманах. – 2001. – Вип. 41-42. – С. 524-544. 8. Косаревський І. О. Парки України : прийоми створення паркового пейзажу / І. О. Косаревський – К. : Державне вид-во літератури з будівництва і архітектури УРСР, 1961. – 176 с. 9. Косенко І. С. Дендрологічний парк „Софіївка” : монографія / І. С. Косенко. – Умань, 2003. – 230 с. 10. Косенко И. С. Мифы и сказания в парке „Софиевка” : в 2 кн. Кн. 1 / И. С. Косенко, Е. М. Шиф. – Умань : Ремарк, 2006. – 140 с. 11. Косенко І. Трете століття славетного парку / Іван Косенко // Хроніка 2000 : український культурологічний альманах. – 2001. – Вип. 41-42. – С. 504-523. 12. Крижановская Н. Я. Основы ландшафтного дизайна / Н. Я. Крижановская. – Харьков : Константа, 2002. – 214 с. 13. Курбатов В. Я. Всеобщая история ландшафтного искусства. Сады и парки мира / В. Я. Курбатов. – М. : ЭКСМО, 2008. – 734 с. 14. Кучерявий В. П. Озеленення населених місць / В. П. Кучерявий. – Львів : Світ, 2005. – 454 с. 15. Лазарев А. Г. Ландшафтная архитектура / А. Г. Лазарев, Е. В. Лазарева ; под общ. ред. А. Г. Лазарева. – Ростов-на-Дону : Феникс, 2005. – 282 с. 16. Липа О. Л. Заповідники та пам’ятники природи України : реєстр-довідник / О. Л. Липа, А. П. Федоренко. – К. : Урожай, 1969. – 186 с. 17. Маринич О. М. Фізична географія України : підручник / О. М. Маринич, П. Г. Шищенко – К. : Знання, 2003. – 479 с. 18. Нехуженко Н. А. Основы ландшафтного проектирования и ландшафтной архитектуры / Наталия Александровна Нехуженко. – Спб. : Издательский дом «Нева», 2004. – 189 с. 19. Роготченко А. П. Уманское чудо / А. П. Роготченко. – 3-е изд., перераб. и доп. – К. : Будівельник, 1991. – 86 с. 20. Родічкін І. Сад і культура України / Іван Родічкін, Ольга Родічкіна // Хроніка 2000 : український культурологічний альманах. – 2001. – Вип. 41-42. – С. 48-142. 21. Рубцов Л. И. Проектирование садов и парков : учеб. пособие для техникумов / Л. И. Рубцов. – М. : Стройиздат, 1979. – 182 с. 22. Сады, парки и заповедники Украинской ССР: Заповед. природа; Преобразован. ландшафт; Садово-парковое искусство / И. Д. Родичкин, О. И. Родичкина, И. Л. Гринчак и др. – К. : Будівельник, 1985. – 167 с. 23. Aftanazy R. Dzieje rezydencji na dawnych kresach Rzeczypospolitej : wojewodztwo braclawskie / Roman Aftanazy. Tom 10. – Wroclaw, 1996. – 563 p.