

УДК 911.3

Гладкий О. В.

Сучасні вітчизняні концепції регіональної економіки

Розглянуто основні концепції регіональної економіки вітчизняних учених. Розкрито роль вчення про територіально-виробничі та суспільно-географічні комплекси, центр-периферійні відносини регіону, регіональну конкурентоспроможність, диференціальну земельну ренту у формуванні і становленні теоретико-методологічних засад регіональної економіки.

Ключові слова: регіональна економіка, територіально-виробничий комплекс, суспільно-географічний комплекс, центр-периферійні відносини, конкурентоспроможність, земельна рента.

Гладкий А.В. Современные отечественные концепции региональной экономики. Рассмотрены основные концепции региональной экономики отечественных ученых. Раскрыта роль учения о территориально-производственных и общественно-географических комплексах, центр-периферийные отношения региона, региональную конкурентоспособность, дифференциальную земельную ренту в формировании и становлении теоретико-методологических основ региональной экономики.

Ключевые слова: региональная экономика, территориально-производственный комплекс, общественно-географический комплекс, центр-периферийные отношения, конкурентоспособность, земельная рента.

Hladkyu A.B. The modern concept of national regional economy. The main concepts of regional economy in domestic investigations are disclosed. The conceptual role of basic geographical teachings (territorial-industrial and socio-geographic complexes, regional central-peripheral relations, regional competitiveness as well as differential land rent) in development of theoretical-methodological fundamentals of regional economy is investigated.

Keywords: regional economy, territorial-industrial complex socio-geographical complex, center-periphery relations, competitiveness, land rent.

Вступ. Актуальність теми. Розвиток наукових досліджень з регіональної економіки у вітчизняній та зарубіжній географії відбувався під впливом декількох панівних концептуальних підходів, зумовлених як соціально-історичними так і науково-пізнавальними чинниками. Серед першої групи чинників слід відмітити особливості розвитку суспільних відносин в різних країнах світу, а також логіку і характер перебігу соціально-економічних процесів, що спрямовували наукові дослідження відповідно до практичних потреб певної суспільної формації. До другої групи чинників слід віднести загальний рівень наукового пізнання, що сформувався в конкретних умовах розвитку суспільства, особливості формування теоретико-методичного апарату та можливостей реалізації (теоретичних, інституціональних, технічних та ін.) різних методичних підходів в конкретно-наукових дослідженнях.

В останній час даний науковий напрямок набуває все більшого значення з огляду на пошук ефективних стратегій регіонального розвитку і розміщення комерційно спрямованих підприємств (фірм, організацій). Бізнесові кола та підприємці почали усвідомлювати нові істотні переваги та додаткову прибутковість своєї діяльності в залежності від вибору місцеположення. Саме тому, детальний аналіз вітчизняних концепцій регіональної економіки та їх кореспондування із світовою суспільно-географічною думкою набувають в наш час особливої актуальності.

Аналіз останніх досліджень і публікацій. Дослідженню питань ефективного розміщення підприємств (організацій) присвячено праці багатьох вітчизняних учених. Зокрема, концепція територіально-виробничих комплексів детально розкрита в роботах С.І. Іщука, М.М. Паламарчука, А.Т. Хрущова, М.М. Колосовського та ін. Суспільно-географічні комплекси та їх ефективність проаналізована в роботах М.Д. Пістуна, О.І. Шаблія, О.Г. Топчієва. Ефективність розвитку центрально-периферійних відносин в регіоні висвітлена в роботах Грицай О.В., Йоффе Г.В., Трейвіша А.І., а також, певною мірою, в монографіях Б.Б. Родомана та П.Я. Бакланова. Дослідження регіональної конкурентоспроможності в царині регіональної економіки здійснюють І.В. Пилипенко та М.Я. Калужнова, а рентні відносини в регіоні стали об'єктом вивчення О.І. Драпиковського, В.М. Вакуленка, Ю.Ф. Дехтяренка, В.Макухи та І.Б. Зайгатова. Однак, комплексна оцінка згаданих концепцій з позицій регіональної економіки ще не проводилась.

Формулювання цілей статті. Постановка завдання. Саме тому, об'єктом даного дослідження є вітчизняні концепції регіональної економіки, а предметом – їх вплив на становлення теоретико-методологічних засад і розвиток даного наукового напрямку. Метою даного дослідження є характеристика вітчизняних суспільно-географічних досліджень з ефективного розміщення на території різних об'єктів господарської діяльності людини, а завданнями - аналіз наукових концепцій територіально-виробничих та суспільно-географічних комплексів (ТВК і СГК), центрально-периферійних відносин регіону, регіональної конкурентоспроможності, диференціальної земельної ренти та їх ролі у формуванні і становленні наукових засад регіональної економіки.

Виклад основного матеріалу. Вітчизняні дослідження в галузі регіональної економіки розпочались ще на початку ХХ ст. у працях цілого ряду учених – послідовників теорій Альфреда Вебера, Вільгельма Кристаллера та Альберта Льюша. В рамках їх наукових поглядів відбувалось практичне наповнення і переосмислення класичних теорій та моделей регіональної економіки (теорії штандортів), поведінки промислового підприємства у просторі (на базі монографії А. Льюша "The economics of location"¹) та регіонального розвитку локальних виробничих утворень (теорія центральних місць Кристаллера-Льюша). В Україні основоположниками напрямку стали Д.П. Журавський, К.Г. Воблий, М. Туган-Барановський, М. Яснопольський, О. Русов, Й. Пасхавер, М. Птуха, І.І. Зільберман та ін. В свої працях ці вчені неодноразово наголошували на необхідності глибокого вивчення в рамках регіональної економіки характеру формування регіонального прибутку підприємця і на його розподілі та змінах в залежності від умов і факторів конкретної території. В якості таких факторів вчені пропонували, разом із Вебером, орієнтацію та мінімальні транспортні витрати, орієнтацію на дешеву робочу силу та на фактор поєднання перших двох чинників (агломерування – за Вебером). Окрім того, власним доробком вітчизняних учених слід вважати новітні ідеї того часу К.Г. Воблого, який зазначав, що фактори Вебера необхідно суттєво доповнити іншими чинниками другорядного значення, що внесе суттєві поправки в дослідження і підвищить їх практичне значення. На думку Воблого, одним із таких додаткових факторів має бути орієнтація підприємства на джерела

¹ Економіка розміщення (англ.) Lösch A. The economics of location. / A. Lösch. - New Haven, CN: Yale University Press, 1954. – 156 p.

сировини та енергії, що дозволило вченому сформулювати поняття „сировинна зона” промисловості. Додаткові міркування у вчення зарубіжних теоретиків розміщення вніс І. І. Зільберман, який стверджував, що теорія Вебера потребує суттєвого доповнення, оскільки прибуток капіталіста формується не лише на основі мінімізації витрат, але також за умов максимізації прибутку.

Так, вітчизняні вчені глибоко сприйняли праці з регіональної економіки Вебера, Кристаллера, Льоша і їх глибоку ринково-комерційну сутність на початку ХХ ст. Але, починаючи з 30-х років міркування цих зарубіжних учених були визнані буржуазними, оскільки не відповідали укладу соціалістичної планової економіки, а теорії хибними. Послідовники Вебера та інших (Бернштейн-Коган, Гінзбург, Рамзін та ін.) були проголошені „шкідниками” і репресовані. Це відкинуло далеко назад розуміння процесів формування та управління регіональним прибутком підприємств в радянській науці.

Тривалий час наукові вчення регіональної економіки розвивались у вітчизняній науці без акценту на ринково-комерційний характер підприємств та необхідність отримання ними додаткового прибутку. Регіональна ефективність розглядалась в загальному народногосподарському аспекті в рамках економії затрат на виробництво, транспортування продукції, видобуток і переробку сировини та енергії, комплексної переробки відходів та використання всіх корисних компонентів первинної речовини тощо. Основоположником цього напрямку вважається М. М. Колосовський (вчення про енерговиробничі цикли) та інші вчені, що розробляли перші плани ГОЕЛРО в СРСР. На основі цих розробок згодом сформувалось вчення про територіально-виробничі комплекси та про комплексність розміщення виробництва взагалі.

Концепція локальних територіально-виробничих комплексів (ТВК). Дослідження ТВК різного рівня були детально розроблені радянською школою економічної і соціальної географії та регіональної економіки. Під ТВК розумілось таке поєднання взаємопов'язаних і взаємообумовлених компонентів виробництва певної території, за якого забезпечувалось формування певного народногосподарського ефекту [8]. Цей ефект виникав на основі: 1) формування стійких виробничих, інфраструктурних, техніко-технологічних, постачальницько-збутових та інших зв'язків між окремими підприємствами комплексу; 2) розвитку кооперування і комбінування виробництва; 3) широкої спеціалізації підприємств, за якої досягається значний економічний ефект від масштабу виробничої функції; 4) багатогалузевої диверсифікації виробничої діяльності, що була пов'язана із неоднорідністю природних, трудових, інфраструктурних ресурсів та місць прикладання праці; 5) концентрації та агломерування різних видів виробництва, що сприяли посиленню їх функціональної взаємопов'язаності; 5) комплексного використання сировини і відходів; 5) оптимізації системи природокористування (рис. 1).

В результаті діяльності ТВК виникала значна економія суспільної праці, економія на масштабах виробництва, на інфраструктурному, науково-конструкторському та інженерно-технічному обслуговуванні, на зв'язках і комунікаціях, на централізації і єдності цілепокладання функцій управління тощо [8]. В умовах радянської економіки, створення ТВК стало чи не єдиною моделлю розвитку і територіальної організації господарства, оскільки забезпечувало зростання економічної ефективності виробництва директивними плановими (неринковими) способами.

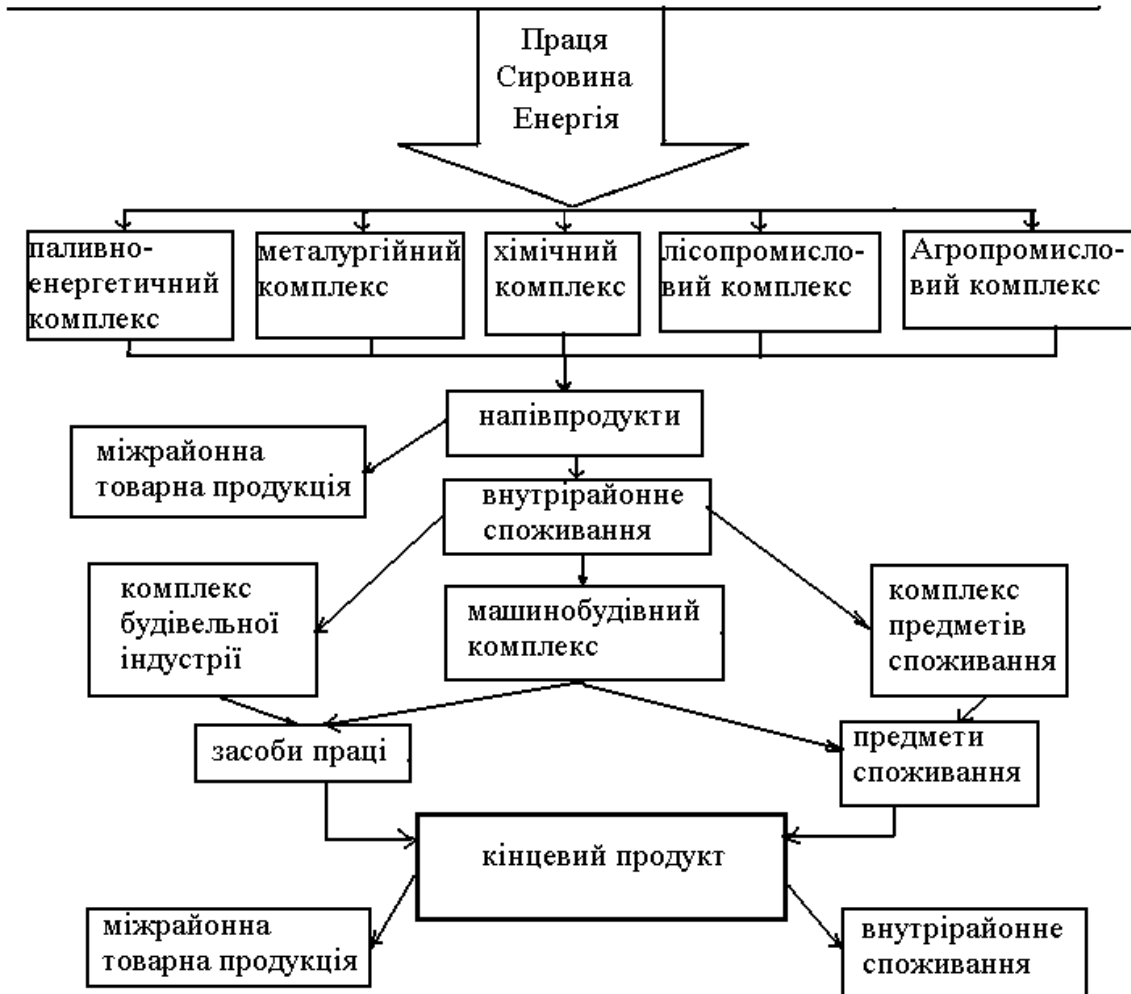


Рис. 1. ТВК економічного району (за С.І. Іщуком)

Практична реалізація концепції ТВК на різних рівнях та в межах різних виробничих комплексів Радянського Союзу в цілому підтвердила її економічну ефективність в умовах планового господарювання і усупільнення виробничих процесів, особливо в межах комплексів галузей металургійної, гірничодобувної промисловості та важкого машинобудування, які створювались за часів СРСР в районах нового індустріального освоєння (Сибір, Далекий Схід). Радянський Союз в період стрімкого економічного піднесення 70-80 рр., заснованого на видобутку і переробці безпрецедентної кількості сировини і паливно-енергетичних ресурсів (для реалізації яких на зовнішніх ринках склалася тоді вкрай вигідна кон'юнктура), гостро потребував створення масштабних економічно обґрунтованих виробничих комплексів, які б забезпечували стабільну поставку продукції при мінімальних затратах на її переробку, транспортування, передпродажне обслуговування.

Концепція ТВК ефективно працювала в межах комплексів локального та ареального рівня. Загальнодержавні та регіональні ТВК здебільшого існували тільки на папері, оскільки управлінські, організаційні і планові важелі для оптимізації їх розвитку мали занадто громіздкий апарат реалізації і потребували розробки ускладнених систем контролю і управлінсько-звітньої функції, а також

складних механізмів прогнозування, проектування і планування виробництва. Складність, полікомпонентність, багатоваріантність і багатофакторність моделі ТВК фактично унеможлилювали її формалізацію, логіко-математичну інтерпретацію та ефективну практичну реалізацію на рівні крупних регіонів в умовах жорсткого планування і централізації. Натомість, окремі форми локальних компактних ТВК (промислових агломерацій, вузлів, центрів) що мали місце на теренах СРСР (особливо в районах нового індустріального освоєння, багатих на сировинні і паливно-енергетичні ресурси) можна було піддати формалізації та статистичній інтерпретації, системно-структурному аналізу та логіко-математичному моделюванню. Це робило можливим детальний аналіз процесів територіально-виробничого комплексоутворення і формування ТВК на локальному рівні, а також сприяло практичному втіленню методичних підходів комплексології.

Дослідження з регіональної економіки в рамках концепції ТВК спиралось на цілий ряд важливих властивостей територіальної організації виробництва, які в умовах планового господарства були основними засобами формування додаткового економічного ефекту. Серед них слід виділити: 1) наявність тісних багатофункціональних зв'язків між окремими підприємствами регіону, які сприяли комплексному використанню природних, трудових та інших ресурсів, економії на масштабах виробництва, розвитку спеціалізації і кооперування та функціональній єдності і взаємоузгодженості виробничого процесу; 2) формування енерговиробничих циклів (ЕВЦ), в межах яких забезпечується суттєва економія мінеральних і паливно-енергетичних ресурсів, розвиток допоміжних і додаткових видів промислової діяльності, які доповнюють основний виробничий процес та/або використовують його продукцію (в тому числі і побічну) для власних цілей; 3) спільність матеріально-технічної, транспортної та будівельно-інфраструктурної бази виробництва, що давала можливість суттєво економити на інфраструктурних затратах; 4) єдність і централізованість науково-дослідної діяльності та конструкторських розробок (НДДКР), яка сприяла розвитку фундаментальних досліджень, розробці і впровадженню нових зразків техніки та технологій на багатьох підприємствах певної галузі; 5) формування спільних механізмів охорони навколишнього середовища та раціонального природокористування (рис. 2).

В концепції ТВК, економічна ефективність окремих підприємств регіону теоретично ґрунтувалась на об'єктивних процесах комплексоутворення, а практично забезпечувалась всебічною підпорядкованістю і супідрядністю окремих виробництв єдиним директивним плановим органам управління. В ній повною мірою не враховувалась дія ринкових механізмів формування прибутку та вплив ряду факторів соціально-розвиненого диверсифікованого середовища, що і наклало цілий ряд обмежень на процеси підвищення ефективності виробництва. Поряд із безсумнівними позитивними моментами реалізації концепції ТВК, вона мала і певні негативні наслідки, зумовлені недосконалістю самої системи виробничих відносин при соціалізмі, відсутністю економічних стимулів до підвищення якості продукції, зростання інноваційності, соціалізації та інформатизації, а також до зменшення собівартості та ресурсозатратності виробничих процесів.

В межах ТВК локального рівня за радянських часів сформувались в цілому нераціональні виробничі та техніко-технологічні зв'язки підприємств [11].

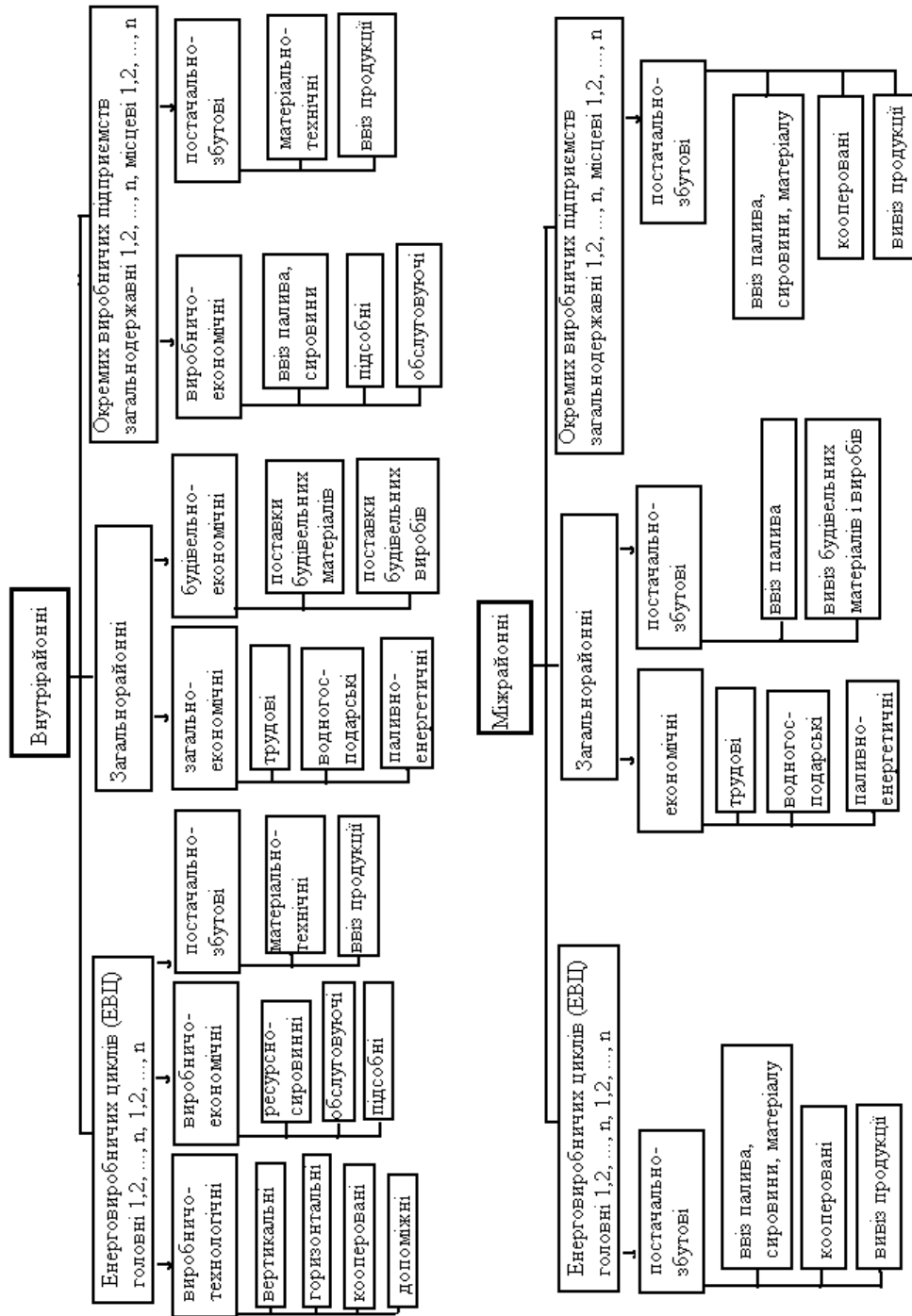


Рис. 2. Економічні зв'язки районного ТВК (за І.В. Нікольським)

Причиною цьому став їх директивний плановий характер, який часто суперечив вимогам рентабельності та економічної доцільності виробництва. Суттєву роль відіграла відсутність ринкових механізмів перерозподілу прибутків, незацікавленість підприємств (як головних, так і додаткових та обслуговуючих) у підвищенні якості продукції, зменшенні її собівартості на основі скорочення ресурсомісткості, затрат праці і засобів виробництва. Планове формування виробничих зв'язків підприємств призводило до обмеження кола суміжників і субпідрядників головного підприємства, оскільки зв'язки з постачання проміжної

продукції для забезпечення основного технологічного процесу були зумовлені не економічною ефективністю та технологічною необхідністю їх застосування, а іншими факторами, які носили переважно планово-структурний характер.

Для ТВК локального рівня була характерною низька ефективність функціонування системи енерговиробничих циклів. Вони здебільшого мали незамкнений характер, що істотно знижувало ефективність застосування моделі в планових умовах. Також розвиток базових галузей господарства в межах ЄВЦ локальних ТВК не враховував пріоритетність формування високотехнологічних інноваційних видів промислового виробництва, які отримують найбільший економічний ефект. Модель ЄВЦ, в основі якої лежали зв'язки з постачання сировини, палива і енергії гальмувала процеси розвитку соціально спрямованих галузей господарства, як провідних сил розвитку інноваційного модульного промислового виробництва.

Викладені вище недоліки моделі ТВК сформувались в результаті загострення протиріч всередині соціалістичної системи господарювання, недостатньої уваги до ринкових важелів формування ефективності виробництва та ролі соціально розвиненого висококонцентрованого середовища в активізації і профілізації виробничих функцій.

Концепція суспільно-географічних комплексів (СГК). Із вчення про ТВК органічно випливала ідея загальної комплексності людської діяльності в регіоні, додатково підтверджена ідеями комплексності в сфері природного середовища (в рамках вчення про фізико-географічний ландшафт) [4]. Суспільно-географічний комплекс почав розглядатись як інваріантний об'єкт дослідження суспільної географії, як «виокремлена на основі суспільно-географічних зв'язків територіальна і комплексно-пропорційна структура матеріально-речовинних і духовних компонентів діяльності людини» (Пістун М.Д., 1996) [10].

Кожен СГК характеризується такими компонентами (рис. 3): 1 – терито



Рис. 3. Структура інтегрального суспільно-географічного комплексу регіону.

рією, матеріальною базою, що є природно-ресурсним потенціалом і відповідними параметрами; 2 – населенням і характером його розселення; 3 – матеріальним виробництвом; 4 – невиробничою сферою; 5 – інфраструктурою.

Ідея СГК стала виключно важливим географічним інструментарієм для наукових досліджень з регіональної економіки та пошуку шляхів оптимізації та збалансування розвитку території. В основі ідеї СГК лежить комплексно-пропорційний підхід, що дозволяє розглядати певну територію з усіма її складовими частинами (природними, економічними, соціальними) та виявляти і

усувати певні диспропорції. Від концепції ТВК, вчення про СГК кардинально відрізняється за характером зв'язків в межах системи: на відміну від попередніх розробок, вони переважно носять вертикальний характер, тобто відбуваються між окремими видами господарської діяльності людей різних галузей (а не в межах однієї галузі, наприклад, промисловості).

Ідея СГК наклала глибокий відбиток на вітчизняне розуміння сутності і завдань регіональної економіки, а також на зв'язки цієї науки з іншими. Так, більшість українських учених (географів – М.Д. Пістун, Д. М. Стеченко, В.А. Поповкін, економістів – Е.А. Подсолонко, В.І. Захарченко, Л.М. Зайцева, А.Гранберг, М. Гладій) пов'язують регіональну економіку з управлінням розвитком регіону [12, 13]. За міркуваннями проф. Д. Стеченка, ці дисципліни включають в себе комплекс управлінських заходів, спрямованих на забезпечення регіональної цілісності і соціально-економічного розвитку і природно-господарської збалансованості регіону.

Концепція центр-периферія.

На основі праць раних теоретиків розміщення (фон Тюнена, Вебера, Кристаллера, Льоша) в регіональній економіці формується концепція територіальних взаємовідносин та перерозподілу господарських функцій між центром і периферією регіону. Так, різні регіони країни складаються із основного ядра (декількох ядер) та підпорядкованої їм периферійної зони і мають складну систему формування регіонального прибутку підприємця, обумовлену характером та інтенсивністю прирідних процесів. В їх межах протікають різновекторні та різноінтенсивні процеси природокористування, обміну робочою силою, речовиною, енергією, інформацією, дифузії нововведень та інтелектуального потенціалу, розвиток і поширення ринкових механізмів функціонування господарства, комерційної та підприємницької активності. Переважно, вони згенеровані в урбанізованому, соціально-перетвореному середовищі ядра. Однак, у високорозвинених регіонах, частина зазначених вище процесів виникає і поширюється в межах периферійної зони (на базі технополісів і технопарків, центрів академічної освіти та ринкової інфраструктури, а також на інноваційних модульних промислових підприємствах, що виробляють продукцію з високою доданою вартістю) [3].

Під моделлю „центр-периферія” розуміють здебільшого такий стан певної територіальної системи, структурні компоненти якої поділені на дві узагальнені групи (центральну і периферійну), сформувались на основі дії об'єктивних законів територіальної диференціації і концентрації та характеризуються різними параметрами обширу, внутрішньої будови й конфігурації, мають різні функції і властивості та перебувають у тісному діалектичному взаємозв'язку одне з одним.

Поняття центральності є одним із найбільш проблематичних в регіональних економічних дослідженнях. Центр певного регіону (в господарському відношенні, наприклад) не завжди збігається з географічним центром території, може мати асиметричний (нецентровий) характер по відношенню до інших територіальних елементів системи та знаходитись у віддаленні від великих осередків ринкової, ділової та соціальної активності (у випадку низької індустріальної освоєності території або обмеження розвитку виробництва через спеціальний статус земель – сільбищний, курортно-рекреаційний, науково-інноваційний, природоохоронний тощо) [1, 3].

Класичні теоретичні розробки учених-географів та економістів виводили

феномен центральності з концентрації та володіння значною кількістю ресурсів суспільного розвитку (трудових, економічних, соціальних, управлінських, інформаційних, інтелектуальних, організаційних), за рахунок чого відбувається підпорядкування навколишніх територій в господарському, соціально-культурному, ринковому, управлінському аспектах. Центр виступає основним генератором виробничих потужностей (за індустріального та, частково, доіндустріального типу суспільства), інноваційних ідей та інших соціальних благ, ринкової і підприємницької активності, інформації та комунікацій тощо. Його середовище забезпечує найбільш сприятливі умови для розвитку контактності, підприємницької і бізнесової діяльності, надає широкий доступ до новітніх факторів економічного зростання. За класичними міркуваннями, периферія характеризується догоняючим розвитком та переважно низьким динамізмом процесів господарювання, залишаючись на супідрядних, допоміжних та обслуговуючих ролях. Вона постачає до ядра-центру необхідні виробничі ресурси (здебільшого низькоінноваційні та низькотехнологічні) і забезпечує його відносно дешевою робочою силою, сировиною, енергією та ін.

Ці ідеї втілені в ряді концепцій взаємовідносин між центром і периферією (зокрема, в концепціях дифузії інновацій, полюсів росту, якісної трансформації, модернізації господарства, залежності і взаємозалежності територій), що були висвітлені в роботах вітчизняних (О.В. Грицай, Г.М. Лаппо, Б.Б. Родоман, М.С. Мироненко, В.О. Шевченко, Р.Ф. Туровський, М.О. Слука) і зарубіжних (Т. Гегерstrand, А. Пред, Х. Перлофф, Б. Беррі, Дж. Фрідман, Г. Річардсон, В. Гендерсон, Ф. Перру, І. Валлерстейн) авторів.

Таким чином, на основі попередніх досліджень, можна виділити найбільш важливі функції центральних і периферійних територій регіону, які формують економічну прибутковість розміщення в їх межах комерційних підприємств [1, 3, 5]. Центральні (фокусні) місця, пануючи над оточуючим простором, виконують у ньому ряд провідних функцій: 1) збирають, переробляють і перерозподіляють речовину, енергію, інформацію, притягують до себе потоки людей; 2) концентрують та утримують комунікації і трансформують їх вплив на навколишні землі; 3) розповсюджують відцентрові хвилі освоєння території, які утворюють концентричні зони (ближня периферія, середня, дальня тощо); 4) сприяють формуванню радіальних (магістральних) потоків поширення нововведень, що відбивається на формуванні секторності периферійних територій; 5) виконують управлінські та організаційні функції по відношенню до периферії, підпорядковуючи прилеглі території своїм потребам, розширюючись і трансформуючись в їх межах.

Периферія регіону в класичних міркуваннях потенційно була приречена на відсталість в технологічному, інфраструктурному, соціально-ринковому плані. В ній мали розвиватись галузі виробництва з низькою доданою вартістю, зокрема суміжні/обслуговуючі підприємства і філіали головних виробництв ядра, які пов'язані з ними різноманітними виробничо-технологічними та інфраструктурними зв'язками, виконують допоміжну децентралізуючу роль і характеризуються невисокими показниками економічної ефективності (рис. 4).

Висвітлені вище теоретичні міркування мають місце в умовах переважання індустріального типу суспільних відносин, недостатнього розвитку комунікативності та інформатизації різних видів людської діяльності. За сучасних умов життєдіяльності суспільства, в інформаційну постіндустріальну еру,

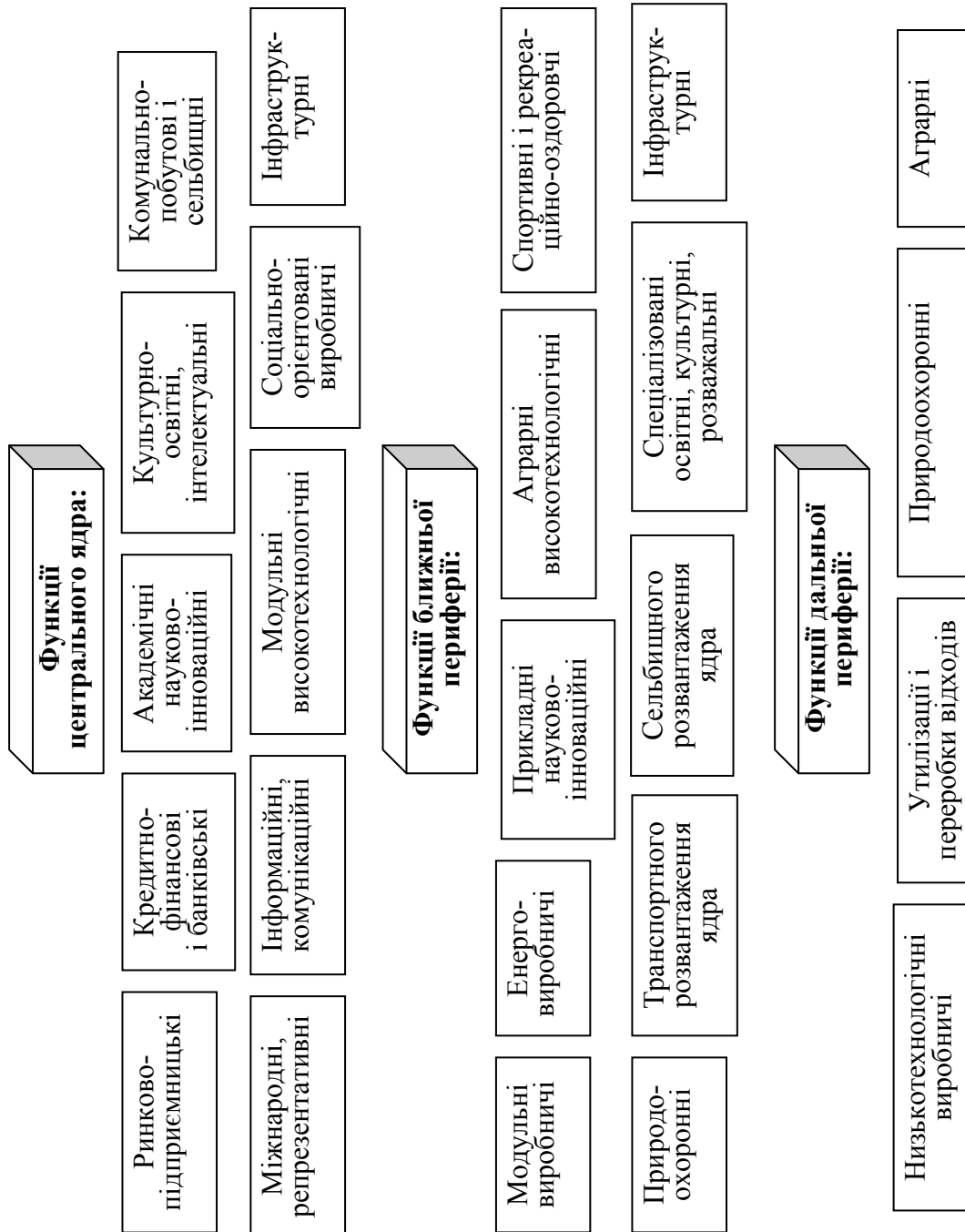


Рис. 4. Розподіл основних функцій центру і периферії регіону

відносини центру і периферії на локальному рівні є не такими однозначними та ієрархічно вираженими.

В умовах постіндустріалізації, центром локальної територіальної системи переважно стає певна відносно невелика за площею територія, в межах якої спостерігається виключно високий рівень концентрації населення та „вищих поверхів” ринково-підприємницької соціально-інформаційної людської діяльності. Особливостями такого центру стає глибока і всебічна інтегрованість та контактність виробничих і соціальних функцій, піонерність, прогресивність і репрезентативність соціальної активності населення, висока комунікативність і модульність. Такий рівень розвитку центральності на локальному рівні

досягається лише в межах соціально-перетвореного середовища, в якому формуються найвищі показники економічної ефективності господарювання та створюється додатковий економічний ефект (переважно, в неіндустріальних видах діяльності).

Таким чином, високорозвинений центр регіону поступово позбавляється індустріальних функцій, які не повністю відповідають високим вимогам висококонцентрованого середовища і отримують у ньому значно менший економічний ефект (за показниками рентабельності, продуктивності праці тощо), ніж функції соціального спрямування. Периферійна ж частина регіону інтенсивно розвивається в індустріальному відношенні. В ній з'являються витіснені з ядра високоприбуткові модульні виробництва, які працюють в умовах ефективного використання інноваційного, трудових ресурсного, інфраструктурного та ринкового потенціалу останнього. Вони здебільшого є самостійними господарюючими суб'єктами, мають високі показники формування доданої вартості та значний рівень рентабельності, продуктивності праці і фондівіддачі, які сформувались на основі використання переваг приаерного розміщення, наближення до центральних осередків соціальної активності та джерел інформації і комунікацій. Ці підприємства не мають чітко встановлених технологічних і постачальницьких зв'язків із центральними виробництвами. В ринкових умовах вони розвиваються як самостійні одиниці і визначаються фінансовою і організаційною незалежністю у виборі потенційних партнерів і стратегії розвитку.

Ближня периферія, внаслідок високого рівня урбанізації та максимального наближення до ядра має вищий рівень індустріалізації ніж дальня. Цьому сприяють: низька вартість землі і ресурсів, інженерного та інфраструктурного обслуговування, скорочення „бюрократичної ренти” та затрат на конкуренцію при значній кількості відносно дешевої робочої сили високої кваліфікації (яка не зайнята на підприємствах ядра через низький рівень доступності та ускладненість комунікацій, а також через незначну кількість місць прикладання праці, які відповідають їх професійним здібностям). Підприємства ближньої периферії характеризуються більш високим рівнем ефективності функціонування ніж центральні, що дозволяє цим територіям отримати більшу фінансову та організаційну самостійність, ніж в класичних концепціях центрально-периферійних відносин.

Дальня периферія характеризується процесами поступового угасання індустріальної і соціально-ринкової активності, проте все ще залишається доволі розвинутою в індустріальному відношенні порівняно із неагломерованими територіями. Ефективність функціонування ринково-орієнтованих підприємств істотно знижується. Це пов'язано із зменшенням показників урбанізації і комунікативності середовища, що накладає значний відбиток на інтенсивності процесів суспільного відтворення, кількісних і якісних характеристиках руху робочої сили, капіталу, нововведень, інформації тощо. В межах дальньої периферії зростає частка неурбанізованих видів людської діяльності, зокрема аграрного, природоохоронного та рециклінгового характеру.

Таким чином, в залежності від перерозподілу профільних функцій центру і периферії, змінюється і економічна ефективність розміщення й розвитку різних підприємств, фірм та організацій. Її визначення та наукова оцінка складає, на нашу думку, основне завдання сучасної регіональної науки.

Концепція диференціальної земельної ренти.

Здавна було відомо, що провідним природним фактором, який регулює

розміщення та ефективність функціонування комерційних підприємств, стає земля та її господарська цінність. Підпорядкування законам земельної ренти істотно впливає на характер розміщення підприємств (фірм, організацій), структуру господарських комплексів, а також на рівень їх прибутковості та комерціалізації.

Вивченню механізмів формування земельної ренти присвячені праці багатьох вчених. Починаючи від Джеймса Андерсона (James Anderson), Томаса Мальтуса і Девіда Рікардо (Thomas Malthus, David Ricardo), аналіз впливу земельної ренти на ефективність розміщення підприємств здійснено в роботах Йогана фон Тюнена (Thünen J.H. von), П. Гаггета (Paul Hugget), М. Фуджіти та Ж.-Ф. Тісса (Masahisa Fujita та Jacques-Francois Thisse). В Україні питанням земельної ренти активно займаються О. Драпіковський, І. Іванова, В. Макуха ін.

Ключові щільно урбанізовані регіони (в основі яких часто знаходяться крупні міста та агломерації) виступають фокусними точками простору, в яких сформувався унікальний тип земельних відносин та специфічний розподіл рентної вартості території. Першим звернув на це увагу німецький географ та економіст Йоганн фон Тюнен. У його викладі, прибутковість різних земельних ділянок, їх господарський профіль та рентна вартість залежать від особливостей розміщення зазначених об'єктів в межах території великих міст та їх периферійного оточення [2, 7].

Пізніше у роботах американських вчених економістів та землевпорядників Баржака і Хайта отримала розвиток секторна модель земельної ренти, за якою вартість землі та особливості її використання змінюються по відношенню до радіальних доцентрових транспортних магістралей [2].

В Україні, на сьогоднішній момент найбільш прийнятною вважається лінійно-вузлова концепція (основні її положення зустрічаються в працях О. І. Драпіковського), яка, спираючись на дві попередні, стверджує, що вартість земельних ділянок та прибутковість використання земель регіону підвищується при наближенні до радіальних магістралей із найбільшим зростанням в центрі системи та біля головних міст. В рамках цієї концепції, кожна функціональна частина регіону (пояс, зона, сектор) отримали унікальну господарську спеціалізацію, що відповідає як потребам самого підприємства, так і розподілу рентної вартості землі.

В залежності від вартості земельних ділянок центру і периферії регіону, в його межах здійснюється перерозподіл прибутковості та економічної ефективності функціонування підприємств. Так, ті фірми та організації, що мають незначний рівень капіталізації, займають великі земельні ділянки і спеціалізуються переважно в галузі матеріального виробництва (тобто залежать від значних поставок сировини, матеріалів, потребують надійних транспортних шляхів, великих складських приміщень тощо) не зможуть ефективно працювати в ядрі регіону через виключно високу монопольну земельну ренту території, яка складатиме значну частку (за підрахунками експертів 50-70%) вартості продукції. Такі підприємства зможуть розвиватись в межах ближньої або дальньої периферії регіону, в залежності від їх чутливості до соціально-інноваційного впливу ядра та екологічності функціонування. Натомість, в центральній частині системи, в умовах дефіциту земельних ресурсів і їх високої вартості, ефективно зможуть працювати модульні, високотехнологічні, репрезентативні підприємства з високою капіталізацією прибутку (переважно, з соціального комплексу), орієнтовані на використання переваг подрібненості і строкатості господарського

профілю території, центрової значимості і інформаційно-комунікаційної доступності свого розміщення (рис. 5).

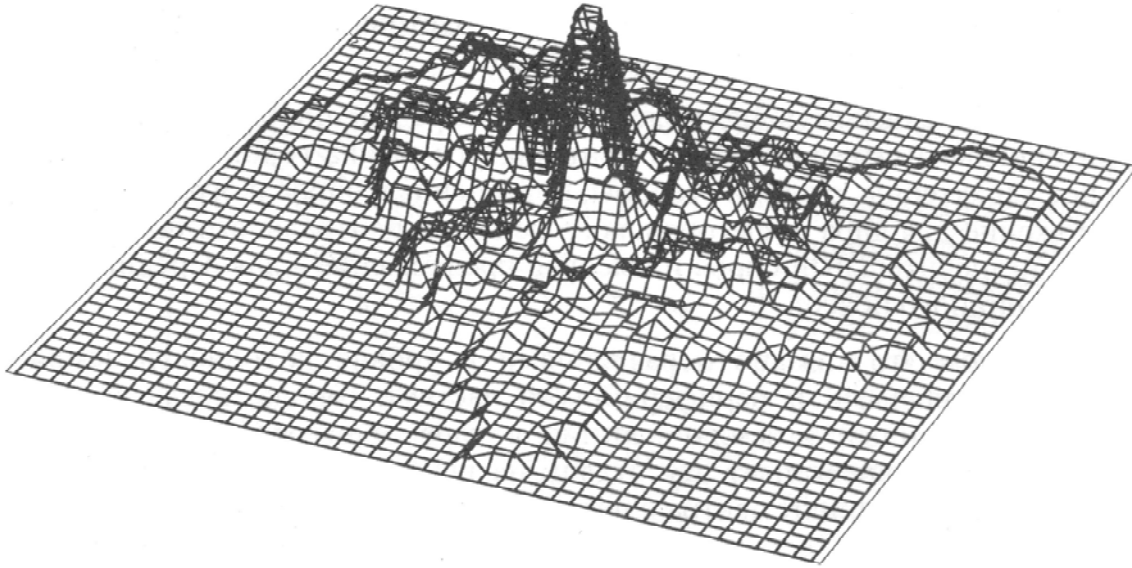


Рис. 5. Рентна оцінка земель в м. Києві (за О.І. Драпіковським)

В ідеях вітчизняних учених закладено основні знання про те, як здійснити оцінку ефективності розміщення підприємства (фірми, організації) в залежності від земельних ресурсів міста і передмістя. Так, О. Драпіковський запропонував оцінювати їх за формулою, основі якої лежить добуток коефіцієнтів регіонального, зонального і локального розміщення. Перший коефіцієнт враховує значення і статус населеного пункту в системі загальнодержавної, регіональної і локальної систем господарства і розселення населення (адміністративний статус населеного пункту, входження в приміську зону крупних міст та агломерацій, наявність курортного статусу, входження в зону екологічного забруднення).

Другий коефіцієнт враховує господарську цінність території в межах населеного пункту (його функціональної зони). Він диференціюється в залежності від неоднорідності функціонально-планувальних якостей території, доступності до центру населеного пункту, місць концентрації трудової активності населення, місць громадського обслуговування і масового відпочинку [5, 6]. Він залежить також від рівня інженерної забезпеченості і благоустрою території, рівня розвитку сфери обслуговування, екологічних якостей міського середовища та ін.

Третій коефіцієнт враховує місцеположення ділянки землі в межах окремої функціональної зони міста. Прибутковість місцеположення фірми тут залежить від місцевих факторів: Функціонально-планувальних (доступність до громадських центрів, магістралей, залізниць тощо), інженерно-інфраструктурних (водо-, енерго-, газопостачання, водовідведення, наявності доріг з твердим покриттям), інженерно-геологічних (схилів і нахилів поверхні, гідрорежиму, рівня підземних вод та ін.), історико-культурних (рівня заповідності території, наявності історико-охоронних зон), природно-ландшафтних (наявності територій, оздоровчого, рекреаційного, природоохоронного призначення) та санітарно-гігієнічних (наявності санітарно-захисної зони, зони обмеженого будівництва, високого забруднення довкілля, ін.) факторів.

Ця концепція регіональної економіки була ефективно реалізована на прикладі ряду українських міст. Діє вона і в м. Києві. Її враховують й на рівні складання генерального плану розвитку міста.

Концепція регіональної конкурентоспроможності.

Під цим терміном здебільшого розуміється просторова форма розвитку внутрішніх і зовнішніх конкурентних процесів, що виникли на рівні окремих регіонів і посилюються із ускладненням їх функціонального профілю та територіальної структури [15]. Регіональна конкурентоспроможність фірми аналізується в працях таких вчених економістів та географів, як: Дж. Данінг (Dunning, J.), Дж. Хампфрі та Х. Шмітц (Humphrey, J., Schmitz, H.), К. Фрімен (Freeman, K.), Б.-В. Лундваль та Б. Йонсен (Lundvall, B.-V., Johnson, B.), Б. Асгайм та А. Ізаксен (Asheim, B., Isaksen, A.), Е. Рейнерт (Reinert, E.) та ін.

В нашій державі та країнах СНД ідеї регіональної конкурентоспроможності тільки розвиваються. Однак, вони вже знайшли своє відображення в наукових працях М.Я. Калюжної, І.В. Пилипенка, Ю.В. Гончарова, В.К. Симоненка, Г.П. Підгрушного та ін.

Застосування ідей формування конкурентоспроможності регіону стає можливим, виходячи з самої природи конкуренції, як такої системи економічних відносин, при якій кожен її суб'єкт змушений доводити своє право на долю суспільного багатства економічними результатами своєї діяльності в умовах жорсткого обмеження ресурсів розвитку і факторів виробництва, перетину інтересів і цілей, наявності значної кількості конкуруючих фірм та загострення майнових суперечок. Високорозвинені регіони цілком відповідають викладеним вище характеристикам конкурентного середовища, оскільки створюють для суб'єктів економічних відносин відповідні конкурентним вимогам умови [14]. В цілому, ці специфічні умови зводяться до відсутності соціальної та комунікативної гомогенності простору, в якому суб'єкти господарювання можуть вільно обирати місце свого розміщення. Такий порядок речей унеможлиблює рівноважну конкуренцію та деградацію комплексу до відокремлених замкнених груп. Тобто він стимулює суспільний динамізм в процесі досягнення найбільших конкурентних переваг та економічної ефективності виробництва, що і складає основу просторової конкуренції [9].

В регіонах за сприятливих умов ведення бізнесу формується полікомпонентність конкурентних переваг та багатоваріантність конкурентних стратегій підприємства, а лімітуючі обмежуючі властивості простору призводять до зростання динамізму та загострення конкурентної боротьби за економічні переваги та фактори виробництва.

Висока конкурентоспроможність регіону обумовлена розвитком цілого ряду чинників. Провідними з них виступають соціальні фактори високорозвиненого середовища, зокрема висока концентрація людських ресурсів, які характеризуються значним рівнем інтелектуального і творчого потенціалу, мають розширені споживчі потреби та можливості до продуктивної праці. Широка диверсифікація професійного складу трудових ресурсів, зростання їх кваліфікації та активна позиція в процесах навчання і самовдосконалення зумовлюють посилення конкуренції на ринку робочої сили, що дає підприємствам можливості більш ширшого вибору працівників і підвищення на цій основі показників продуктивності праці та рентабельності.

Важливе значення для конкурентоспроможності підприємств в регіоні

відіграє також формування концентрованого, інтегрованого комунікативного середовища, в межах якого відбувається перетин і реалізація економічних інтересів господарюючих суб'єктів. З одного боку, таке середовище надає підприємствам значні економічні переваги, оскільки підвищує доступність ринково-комерційних, фінансово-кредитних, інформаційних, науково-інтелектуальних, інфраструктурних та інших соціальних ресурсів. З іншого боку, воно загострює конкуренцію між підприємствами за володіння мобільними факторами виробництва, посилює боротьбу за майнові інтереси і земельні ресурси, і, як наслідок, підвищує інноваційність та якість продукції, зменшує її собівартість.

З економічним суперництвом господарюючих суб'єктів безпосередньо пов'язана жорстка конкуренція в сфері володіння економічними факторами розвитку виробництва в регіоні. Його середовище накладає певні обмеження на використання земельних, фінансових, інформаційних ресурсів тощо. Вони проявляються у вигляді стрімкого зростання земельної ренти в центральному ядрі, подрібнення ресурсів капіталу та ускладнення інвестиційних процесів, обмеження доступу до інформації та розвитку інститутів інформаційної безпеки і комерційної таємниці. Обмеженість ресурсів та боротьба за них призводить до підвищення конкурентоздатності інноваційних, високорентабельних підприємств, їх стійкості і витривалості в ринкових умовах, а також до швидкої плинності життєвого циклу підприємств-аутсайдерів.

Висновки і перспективи подальших розвідок. Викладені нами вітчизняні концепції регіональної економіки тісно пов'язані як із світовим досвідом регіональних наук, так і з глибокими змінами в просторовому перерозподілі прибутковості на українських теренах, що виникли із стрімким розвитком ринкових відносин та формуванням конкурентного середовища. Їх подальша підтримка і спрямування на захист інтересів окремих господарюючих суб'єктів (фірм, організацій) регіону є основою для подальших наукових розвідок у даному напрямку.

1. Бакланов П. Я. Территориальные структуры хозяйства в региональном управлении / П.Я. Бакланов [отв. ред. П.А. Минакир] ; Тихоокеан. ин-т географии ДВО РАН. – М.: Наука, 2007. – 239 с.
2. Брокгауз и Ефрон. Энциклопедический словарь : в 86 т. / [Ф.А. Брокгауз, И.А. Ефрон ; под ред. И.Е. Андриевского и др.]. – С.-Пб.: Типолитография И. А. Ефрона, 1890.
3. Грицай О.В. Центр и периферия в региональном развитии. / Грицай О.В., Иоффе Г.В., Трейвиш А.И. – М.: Наука, 1991. – 167 с.
4. Гродзинський М.Д. Пізнання ландшафту: місце і простір: Монографія : у 2-х т. / М.Д. Гродзинський. – К.: ВПЦ „Київський університет”, 2005. – Т. 1. – 2005. – 431 с.
5. Драпиковский А.И. Оценка земельных участков. / А.И. Драпиковский, И.Б. Иванова. – Бишкек: Ега-Басма, 2003. – 288 с.
6. Економіка міст: Україна і світовий досвід: Навч. посібник / [Вакуленко В. М., Дехтяренко Ю. Ф., Драпиковський О. І. та ін.; За заг. ред. В. Макухи]. – К.: Основи, 1997. – 243 с.
7. Зайгатов И.Б. Законы земельной ренты в условиях интенсификации земледелия. / Зайгатов И. Б. – Воронеж: Изд-во Воронежского университета, 1985. – 182 с.
8. Ішук С.І. Територіально-виробничі комплекси і економічне районування (методологія, теорія) / С.І. Ішук. – К.: Українсько-фінський інститут менеджменту і бізнесу, 1996. – 244 с.
9. Калюжнова Н.Я. Конкурентоспособность российских регионов в условиях глобализации / Н.Я. Калюжнова [Томский межрегиональный ин-т общественных наук]. – М.: ТЕИС, 2004. – 526 с.
10. Пістун М.Д. Основи теорії суспільної географії: Навч. посібник. / М.Д.Пістун. – К.: Вища шк., 1996. – 231 с.
11. Пилипенко И. В. Конкурентоспособность стран и регионов в мировом хозяйстве: теория, опыт малых стран Западной и Северной Европ. / И.В. Пилипенко. – Смоленск: Ойкумена, 2005. – 496 с.
12. Подсолонко Е.А. Региональная экономика: конкурентоспособность и управление компетенциям. / Подсолонко Е. А. – Симф., 2007. – 642 с.
13. Стеченко Д.М. Управління регіональним розвитком: Навч. посіб. / Стеченко Д. М. – К.: Вища школа, 2000. – 223 с.
14. Clark G. L. The Oxford Handbook of Economic Geography / Clark G. L., Feldman M. P., Gertler M. S. – New York, Oxford University Press, 2003. – 742 p.
15. Fujita M. The Spatial Economy: Cities, Regions and International Trade / Fujita M., Krugman P.R., Venables A.J. – MIT Press, Cambridge MA, 1999. – 640 p.