

УДК 911.3.

Когайчук С.Ю.

Сучасний стан садівництва Східного Поділля

У статті досліджено сучасний стан садівництва Східного Поділля, розглянуто основні аспекти історії функціонування галузі, подано інформацію про садівниче формування «Вінницясадвинпром», його функції та значення у розвитку галузі області. Розглянуто динаміку зміни площ плодючих насаджень протягом 50-х років ХХ ст. та 2007, 2012 років, проаналізовано здобутки галузі за минулі роки. Визначено загальну площу плодючих насаджень у сільськогосподарських підприємствах області, виокремлено райони із найбільшими площами плодючих насаджень, а також господарства, які є провідними у галузі. Встановлено співвідношення площ плодючих насаджень плодоносного та неплодоносного віку сільськогосподарських підприємств Вінницької області у розрізі районів. Визначено структуру плодючих насаджень: встановлено частку зерняткових, кісточкових, горіхоплідних культур, ягідників та виноградників. Виокремлено господарства, де ягідники займають найбільші площі у області. На основі проведеного дослідження створено діаграми, які відображають ці явища. Наведено шляхи вирішення проблеми, що пов'язана зі старими малопродуктивними насадженнями.

Ключові слова: плодючі насадження, садівництво, галузь, сільськогосподарські підприємства.

Когайчук С.Ю. Современное состояние садоводства восточного Подолья. В статье исследовано современное состояние садоводства Восточного Подолья, рассмотрены основные аспекты истории функционирования отрасли, дана информация о садоводческом формировании «Винницясадвинпром», его функциях и значении в развитии отрасли области. Рассмотрена динамика изменения площадей плодючих насаждений в течение 50-х годов ХХ ст. и 2007, 2012 годов, проанализированы достижения отрасли за прошедшие годы. Определена общая площадь плодючих насаждений в сельскохозяйственных предприятиях области, выделены районы с наибольшими площадями плодючих насаждений, а также хозяйства, которые являются ведущими в отрасли. Установлено соотношение площадей плодючих насаждений плодоносящего и неплодоносящего возраста сельскохозяйственных предприятий Винницкой области в разрезе районов. Определена структура плодючих насаждений: установлена доля семечковых, косточковых, орехоплодных культур, ягодников и виноградников. Выделены хозяйства, где ягодники занимают наибольшие площади в области. На основе проведенного исследования созданы диаграммы, отражающие эти явления. Приведены пути решения проблемы, связанной со старыми малопродуктивными насаждениями.

Ключевые слова: плодючие насаждения, садоводство, отрасль, сельскохозяйственные предприятия.

Kohaychuk S. Current status of horticulture in East Podillia. The article examines the current state of horticulture in East Podillia, the basic aspects of the history of the industry have been considered, information about the formation of "Vinnytsyasadvynprom", its function and importance in the industry area is provided. We consider dynamics of space changing for planting fruits and berries during 50s of XX century and 2007, 2012, and analyzed the achievements of the industry over the years. The general area of fruits and berries plantation in agricultural enterprises of the region are defined, singled out areas with the largest territories of fruits and berries plantations and farms that are leading in the industry. The correlation between areas of fruits and berries plantation of fertile and acarpous age in agricultural enterprises of Vinnitsa region in terms of areas are defined. The structure of fruits and berries plantations is determined: set the share of pomes, stones, nut crops, berries and vineyards. Singled out farms where berries occupy the largest area in the region. Based on the study diagrams reflecting these phenomena were created. The solutions to the problems associated with old unproductive plants are shown.

Keywords: fruits and berries plantations, horticulture, industry, agricultural enterprise.

Постановка проблеми. Садівництво на Поділлі розвивається здавна. Вигідне географічне розташування, сприятливі ґрунтово-кліматичні умови та вмілі подоляни забезпечили ефективний розвиток галузі, що перетворило її на

традиційну. Зважаючи на важкі економічні періоди у розвитку країни, галузь не «згорнули», а дерева не розкорчовували. Це говорить про те, що садівничі традиції на Вінниччині не викоринити.

Сьогодні Вінниччину по праву вважають яблуневою перлиною України. Область суттєво вирізняється серед інших областей площею плодоягідних насаджень, урожайністю і валовим збором плодів та іншими показниками. Характеризується вона й низкою перспективних господарств, які є основою, запорукою розвитку галузі у області. Важлива передумова ефективного функціонування галузі – наявність плодоягідних насаджень, оскільки кількість зібраних плодів залежить від кількісного та якісного складу плодових насаджень. Відтворення і продуктивне використання плодоягідних насаджень сприяють функціонуванню садівництва як галузі сільського господарства. Тому важливим питанням сьогодні є аналіз стану садових ландшафтів в Україні, зокрема Вінниччини.

Аналіз наявних досліджень і публікацій. Питанням економіки садівництва присвячені роботи вчених О.М. Шестопаля, В.А. Рудьова [3], І.В. Гриника, О.Ю. Єрмакова, А.Я. Карася [2], В.І. Чорнодона [5] та ін. В працях науковців описано стан галузі в Україні, висвітлено актуальні проблеми відродження садівництва та перспективи на майбутнє. З огляду на тенденції сучасних змін у розвитку садівництва Вінниччини, питання сучасного стану садових ландшафтів набуває актуальності.

Постановка завдання. Дослідити сучасний стан садівництва у Вінницькій області, схарактеризувати площі та структуру плодоягідних насаджень, розглянути процес їх відтворення.

Виклад основного матеріалу. Значну роботу що до відродження садівництва області провели садівники Вінниччини за минуле десятиліття. У 90-х роках ХХ ст. галузь знаходилась у повному занепаді. До 1999 р. на Вінниччині майже не садили нових садів. Ситуація почала змінюватись після того, як влада оцінила становище галузі в країні. Після прийняття (09.04.1999) Верховною Радою закону «Про збір на розвиток виноградарства, садівництва і хмелярства» садівництво області стало поступово відновлюватись.

До прийняття вище згаданого закону ситуація була критичною, оскільки розвитку галузі представники влади не сприяли. У перші роки незалежності України був створений Державний комітет з садівництва, виноградарства і виноробної промисловості (Держсадвинпром України), який згодом було реорганізовано у комітет, що входив до складу Міністерства сільського господарства. У 90-х роках ХХ ст. відбулося реформування сільського господарства. Через відсутність державної структури, яка б працювала на розвиток садівництва, галузь залишилась на узбіччі господарського життя.

Важливу роль у розвитку галузі Вінницької області відіграло садівничє формування «Вінницясадвинпром», яке функціонує на її території понад сорок років. Генеральним директором корпорації з 1999 року є Анатолій Іванович Семенюк. До об'єднання входить понад 40 господарств різної форми власності. Державної підтримки корпорація не має, функціонує лише за рахунок грошових відрахувань господарств, що входять до її складу, і на які вона працює. На державному рівні це питання не вирішується, а галузь зорієнтована на саморозвиток.

Корпорація «Вінницясадвинпром» активно працює на розвиток садівничєх

господарств області. Декілька разів на рік організація проводить тематичні семінари: по захисту насаджень від шкідників та хвороб, по видах обрізки дерев, матеріально-технічному забезпеченню, обробітку садів та збиранню урожаю, внесенню добрив та ін. У проведенні таких семінарів участь беруть науковці Подільської дослідної станції садівництва, Уманської аграрної академії, Інституту садівництва УААН, Мліївського інституту садівництва імені Л.П. Симиренка. Окрім того відбуваються виїзди до провідних господарств, де учасники отримують нову, корисну інформацію з питань садівництва.

Початок ХХІ століття характеризується активним розвитком галузі. У 2006 році акціонерними товариствами, приватними та фермерськими господарствами було посаджено 811 га інтенсивних садів. Загалом у період з 1999 по 2006 рр. – понад 3000 га садів (переважно інтенсивних). Кілька років наполегливої праці дали відповідні результати.

Заразі Вінниччина має значні площі інтенсивних садів, на яких вирощують плоди високої якості, що можуть конкурувати із плодами, завезеними із Польщі, Німеччини, Голландії. Такі показники свідчать про те, що область вийшла на новий рівень ведення інтенсивного садівництва європейського зразка. Окрім того, «подільські яблука практично не мають пестицидів, – відмічає Анатолій Іванович. – Ми робимо аналізи і переконуємося: наші яблука – якісні, чисті. Наші господарства обробляють дерева лише тоді, коли в цьому є суворя необхідність». Якісна та доступна плодова продукція господарств користується попитом у покупців з різних областей України: Донецької, Луганської, Харківської, Хмельницької, Черкаської, Одеської, Запорізької, Луганської. Господарства корпорації забезпечують 95% від усієї плодово-ягідної продукції вирощеної у області.

Упродовж минулих років Вінницька область лідирує серед інших областей держави за показниками галузі (валове виробництво, урожайність, якість продукції, закладання нових садів та ін.). За даними Головного Управління Статистики у Вінницькій області загальна площа плодоягідних насаджень (без цитрусових) в сільськогосподарських підприємствах станом на 2012 рік становить 14659,01 га, що складає 0,55% території області.

Найбільші садові масиви знаходяться у Барському, Тиврівському, Могилів-Подільському, Іллінецькому, Жмеринському та Шаргородському районах (рис. 1.); найменші у Погрибищенському, Липовецькому, Томашпільському, Крижопільському районах. Варто зазначити господарства, де сади займають площу понад 400 га (рис. 2-6.). До таких належать: ПАТ «Жорнище» (с. Жорнище), ТОВ «Гренвіс» (с. Криштопівка) – Іллінецького району; ТОВ «Поділля» (с. Строїнці) – Тиврівського району; ПАТ «Дружба-ВМ» (с. Шура Копіївська) – Тульчинського району; ТОВ «Міжлісся» (с. Міжлісся), ТОВ «Комарівці» (с. Комарівці) – Барського району; ТОВ «АгронаФрутЛука» (с. Лука Мелешківська) – Вінницького району. Перераховані господарства входять до корпорації «Вінницясадвинпром».

Щороку окремі господарства розширювали площі плодкових насаджень на кілька сотень гектар. У Крижопільському, Погрибищенському, Чернівецькому, Чечельницькому, Мурованокуриловецькому районах нові сади протягом 2009-2012 рр. не закладали. У районах, що мають не значну площу садів, частка плодкових насаджень у неплодоносному віці складає близько 50% (Бершадський, Калинівський, Оратівський, Теплицький, Хмільницький) (рис. 7).

Славиться Вінниччина і власними ягідниками, провідними культурами яких уже кілька десятиліть залишаються суниця та полуниця. За даними Головного

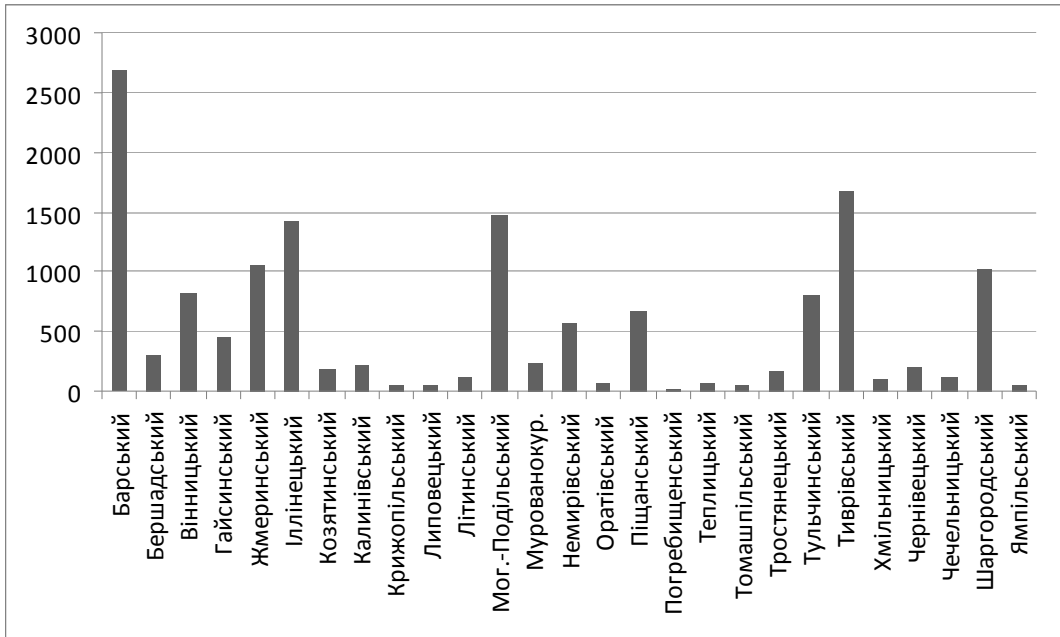


Рис. 1. Загальна площа плодових насаджень у с/г підприємствах Вінницької області в розрізі районів, га (2012 р.)



Рис. 2. Плодові насадження с. Міжлісся



Рис. 3. Плодові насадження с. Комарівці

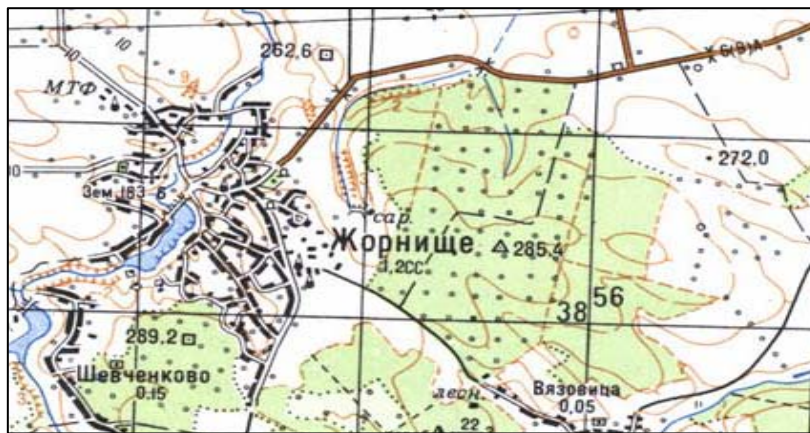


Рис. 4. Плодові насадження с. Жорнище

управління статистики у Вінницькій області за 2012 рік загальна площа ягідників у сільськогосподарських підприємствах області становить 576,04 га, з яких 62% (358,31 га) займає суниця, полуниця. В області ці культури вирощує багато господарств, проте найбільші площі насаджень зосереджені у ТОВ «АгронаФрутЛука» с. Лука Мелешківська (156 га), ТОВ «Поділля» с. Строїнці (67 га), ТОВ «Киянівка» (35 га), ПАТ «Дружба-ВМ» с. Шура Копіївська (25 га), ТОВ «Гренвіс» с. Криштопівка (24 га), ПП «Дари садів» с. Бронниця (22 га), ПДСС с. М.Вушко (17 га). Виноградники вирощують у Могилів-Подільському районі.

У структурі насаджень області переважають багаторічні плодові дерева (14 436 га, або 97%), у тому числі частка зерняткових становить 92%, кісточкових –

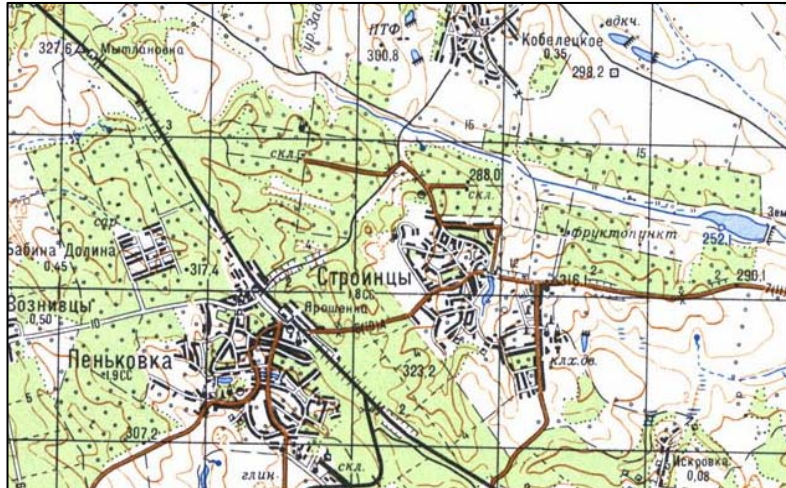


Рис. 5. Плодові насадження с. Строїнці

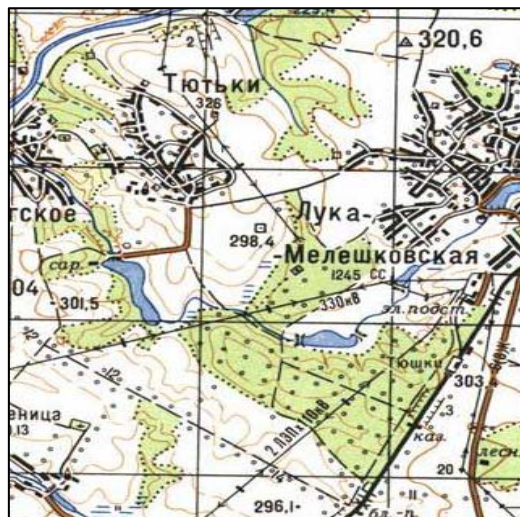


Рис. 6. Плодові насадження с. Лука Мелешківська

4%, горіхоплідних – 1%. 3% та 0,02% території плодкових насаджень займають ягідники та виноградники відповідно. Детально структуру насаджень відображають діаграми (рис. 8). За показниками урожайності (ц/га) лідирують Тиврівський (215), Вінницький (203,8), Мурованокуриловецький (169,9), Тульчинський (162,7) райони.

Площа плодоягідних насаджень постійно змінювалась (рис. 9). У 50-х роках ХХ ст. вона становила понад 20 тис. га. Наприклад, у 1950 р. площа колгоспних садів складала 23,9 тис. га, а у 1955 – 32,7 тис. га. Якщо порівняти площу насаджень сільськогосподарських підприємств за 2007 та 2012 роки, то за 5 років вона скоротилась на 1191,72 га. Однією із причин цього явища є значна частка садів із старими малопродуктивними деревами, на розкорчування яких потрібні великі кошти. Утилізація саду, який вичерпав свої можливості, потребує більше ресурсів, а ніж закладання нових плодкових насаджень. Керівники деяких господарств викорчуюють старі сади, при цьому витрачають чимало коштів для проведення робіт, а також втрачають можливість отримати додаткові кошти від реалізації продукції, яку б ще міг дати старий сад, поки молоді насадження не

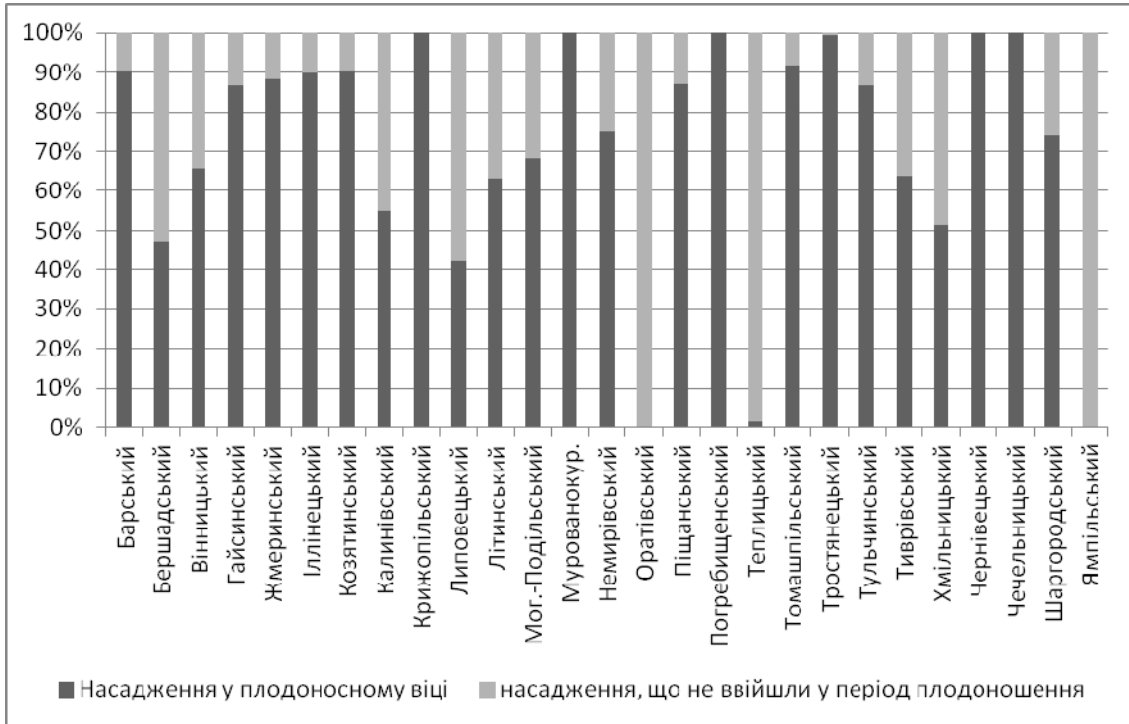


Рис. 7. Співвідношення площ плодючих насаджень плодоносного та неплодючого віку с/г підприємств Вінницької області у розрізі районів (2012 р.)

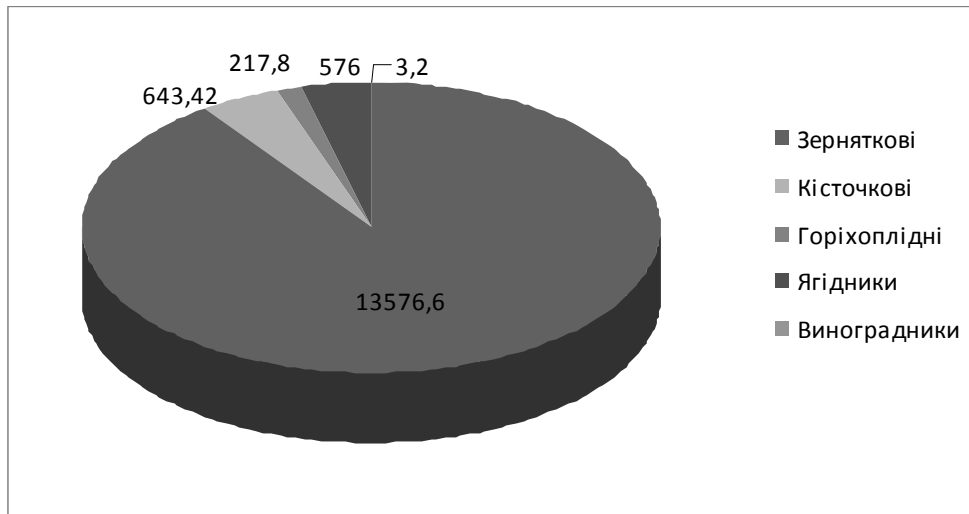


Рис. 8. Структура плодючих насаджень сільськогосподарських підприємств Вінницької області (2012 р.)

ввійдуть у період плодоношення. У більшості випадків господарі підтримують старі сади, оновлюють їх, проводять належну обрізку дерев. Як результат – отримують значні прибутки від реалізації плодів (с. Строїнці Тиврівський р-н, с. Міжлісся Барський р-н, с. Шура Копіївська Тульчинський р-н).

Суттєві зміни у галузі відбулися протягом 2011-2012 років. Деяко скоротились площі молодих насаджень, оскільки нових масштабних посадок не проводилось. Головною причиною є втрата чинності закону «Про збір на розвиток виноградарства, садівництва і хмелярства» від 02.12.2010. Адже за державної підтримки

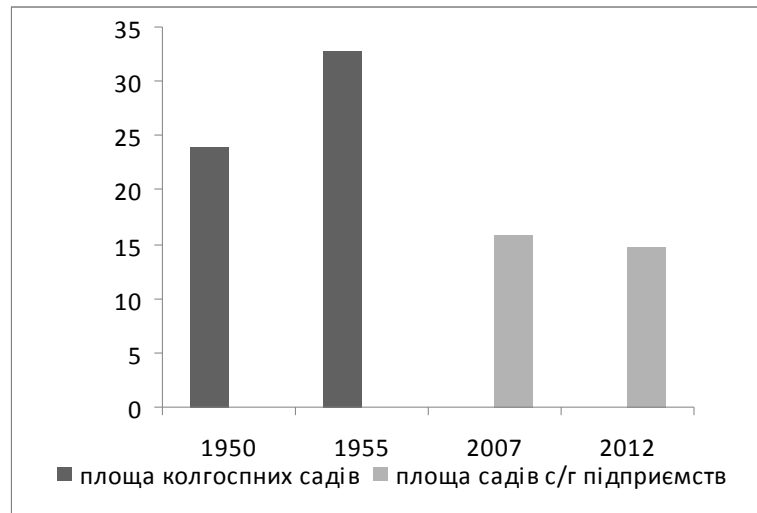


Рис. 9. Динаміка площ плодоягідних насаджень у Вінницькій області, тис. га.

власники садів отримували додаткові кошти, які витрачали на викорчовування старих садів, посадку нових високо інтенсивних садів, отрутохімікати, добрива, паливно-мастильні матеріали, оренду технічних засобів та ін.

Висновок. Вінницька область має значний потенціал (природно-ресурсний, науковий, виробничий) для подальшого розвитку садівництва галузі. Проте вкрай необхідною є державна підтримка, яка покликана вирішити низку важливих проблем, зокрема покращити рівень матеріально-технічного забезпечення, сформувати належну ринкову інфраструктуру, підвищити митні ставки на імпорт садівничої продукції та ін. Із вирішенням цих важливих питань садівництво Вінниччини претендує на провідне місце у структурі галузі країни.

1. Державний архів Вінницької області. – Д.2700. Оп.6. Спр.1039. – Арк. 294-299.
2. Карась А.Я. Галузі садівництва та виноградарства у держави – на узбіччі.../ А.Я. Карась // Сад, виноград і вино України. – 2009. – № 1-3. – С. 4-8.
3. Рульєв В.А. Актуальні проблеми відродження садівництва / В.А. Рульєв // Економіка АПК. – 2002. – №9. – С. 22-27.
4. Семенюк А. Це були роки напруженої праці, роки пошуків, роки відродження садівництва моєї рідної Вінниччини [Текст] / А. Семенюк, А. Гриценко // Сад, виноград і вино України. – 2009. – № 1-3. – С.4-8.
5. Чорнодон В.І. Відтворення плодоягідних насаджень як передумова ефективного функціонування галузі / В.І. Чорнодо // Економіка АПК. – 2009. – №1. – С.64-67.

УДК:911.2.712(477.4)

Кравцова І.В.

Районування садово-паркових ландшафтів

У статті розкрито питання районування садово-паркових ландшафтів Правобережного лісостепу України як самостійної групи антропогенних ландшафтних комплексів. Районування було виконане на основі таких підходів: за ступенем антропогенізації відповідних регіонів, за природними й технологічними особливостями формування антропогенних комплексів; за особливостями