

ЧЕРНЯХІВСЬКИЙ МОГИЛЬНИК СКИТКА (ЗА МАТЕРІАЛАМИ РОЗКОПОК П.І.ХАВЛЮКА)

Могильник виявлено випадково під час копання глини в урочищі "Пасічничисько" в північно-східній частині села Скитка Липовецького району Вінницької області громадянином Решетником Г.В.

На місці глинища він розкопав два поховання: дорослої людини і дитини, при яких знайдені кераміка та речі. Серед них – гончарні: глечик з двома ручками, два невеликі горщики, дві фібули з підв'язними приймачами, прясло, пряжка, маленький бронзовий ніж, уламки скляного кубка та підвіски-лунниці. Збереглась лише кераміка (рис. 3:1-3).

Про місцезнаходження могильника стало відомо через 11 років. У вересні 1974 року Хавлюк П.І. оглянув місце знахідки. Могильник був розташований на схилі невеликого мису, утвореного злиттям двох струмків. Подібна топографія могильників є характерною для черняхівської культури. Це видно із досліджень Федорова Г.Б.¹, Махно Е.В.², Кравченко Н.М.³, Кухаренка Ю.В.⁴, Козака Д.Н.⁵ та ін. Серед знахідок переважали фрагменти черняхівської кераміки, траплялися і окремі предмети: біконічне гончарне прясло, бронзова риховка від ножа, частини павленої фібули, невеличкий залізний ніж. На глибині 0.55 м знайдені рештки зруйнованого дитячого поховання (поховання 2). Головою кістяк орієнтовано на захід. Збереглись кілька кісток та давлений череп.

Поховання 3. Трупопокладення виявлено на глибині 0.55 м. Головою кістяк орієнтовано на північ-північний схід. Кістки збереглись погано, череп зруйнований. Поховання належало дитині віком до 3 років. Слідів ями не простежено. Інвентар відсутній.

Поховання 4. Трупоспалення виявлено на глибині 0.55 м. Кістки та фрагменти посуду знаходились на значній площі, що свідчило про зруйнування поховання. Слідів ями, як і компактного скупчення кісток, не простежено. Інвентар відсутній.

Поховання 5. Трупопокладення виявлено на глибині 0.55 м. Головою кістяк орієнтований на північний схід. Збереженість незадовільна: кістяк майже не зберігся, череп зруйнований. Поховання належало дитині віком до 1 року. Слідів ями не простежено. Інвентар відсутній.

Поховання 6. Трупопокладення виявлено на глибині 1.2 м. Головою кістяк орієнтований на північ. Положення на спині, руки витягнуті вздовж тулуба, але кисть правої руки знаходилась під тазом. Голова звернута ліворуч, нижня щелепа відокремлена від черепа. Довжина кістяка – 1.7 м (рис.2 : 1). Поховання належало людині похилого віку. Слідів ями не простежено. Інвентар: ліворуч кістяка, поблизу плечових кісток, знайдена гончарна біконічна миска сірого кольору (рис. 3 : 4). Біля миски простежені шкаралупи з декількох курячих яєць. На рівні ліктів рук виявлено залізний ніж (рис. 3 : 6). Трохи нижче знайдена бронзова пряжка з потовщеною передньою частиною (рис. 3 : 7), а поблизу – сірий гончарний горщик (рис. 3 : 5). Ліворуч, над кістками таза, знайдено два уламки кременю і зруйновані корозією залишки невідомого предмета.

Дослідження могильника були продовжені у 1975 році. Загальна площа розкопок сягає 561 м² (рис. 1). В процесі дослідження було з'ясовано, що могильник був зруйнований – в шарі ґрунту на його території траплялись окремі речі з поховань, уламки кераміки, кістки похованих як з трупопокладень, так і з трупоспалень. В окремих випадках простежувались сліди древніх ям з розкиданими в них залишками поховань.

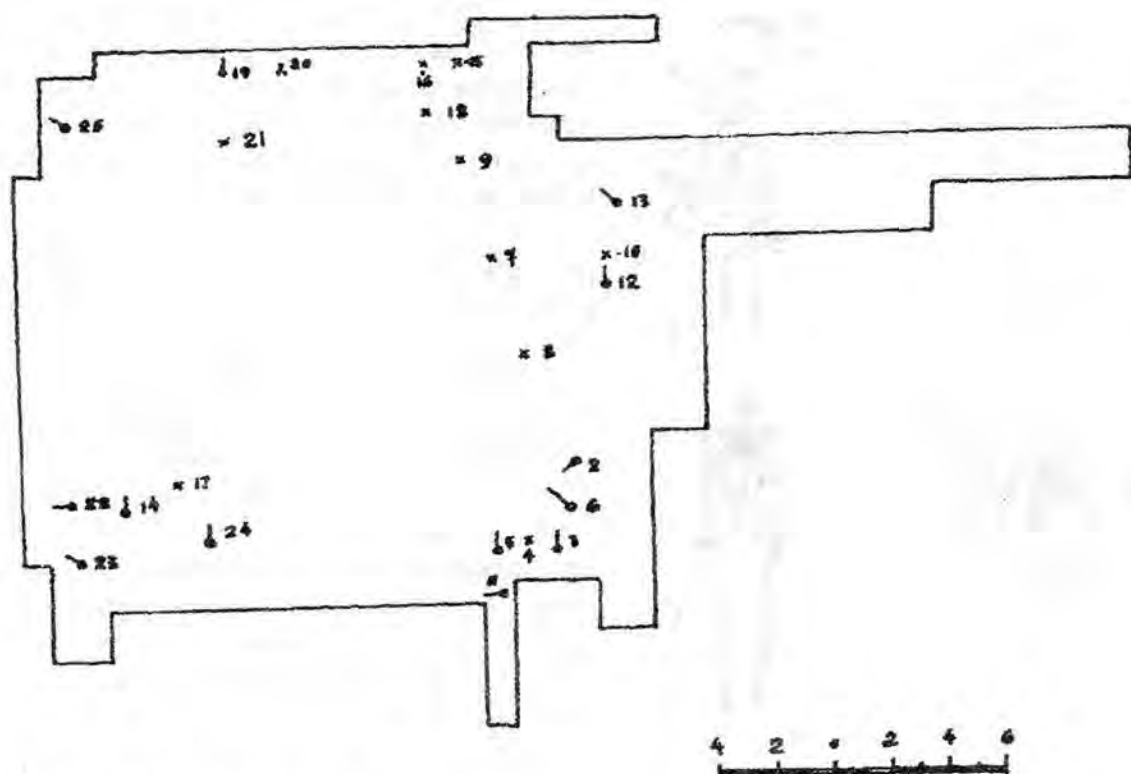


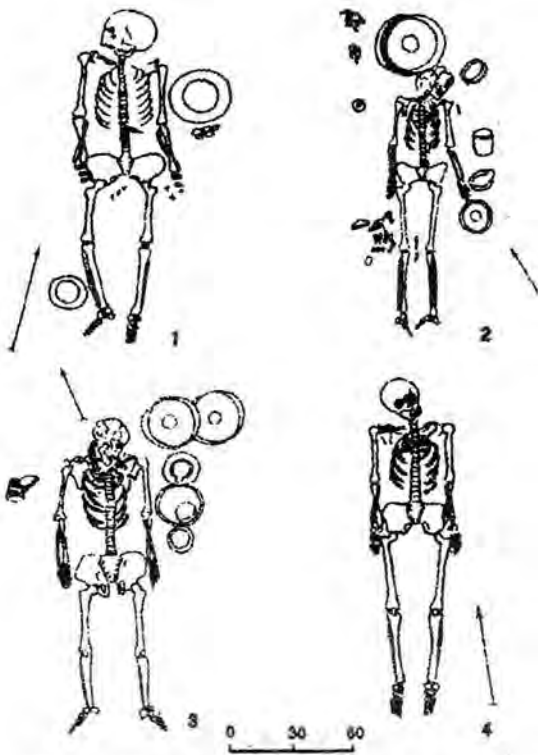
Рис. 1 Загальний план могильника.

Всього знайдено 25 поховань різної збереженості, але таких, що піддаються фіксації. З них виявлено 14 трупопокладень (56%) та 11 трупоспалень (44%). Для порівняння співвідношення трупопокладень і трупоспалень у межиріччі Дніпра і Дністра – в середньому 60 на 40 %⁶, а в цілому по черняхівській культурі – 70 на 30 %⁷. 3 трупопокладення орієнтовані на північ, ще 3 – на північ – північний схід, 4 – на північний схід, 1 – на південний схід, і 1 – на захід. Північна орієнтація поховань загалом на черняхівських могильниках становить понад 80 %⁸. Глибина трупопокладень коливається від 1.15 до 1.6 м, трупоспалень від 0.25 до 0.8 м. Всі трупоспалення здійснені в іншому місці і лише після кремації залишки поховані в могильнику.

Поховання 7. Трупоспалення виявлено на глибині 0.6 м. Кістки складені купкою висотою 0.25 м. Можливо, вони пересипались землею, бо бронзова літа пряжка без язичка лежала на самому дні ямки в оточенні декількох кісток (рис. 3 : 8). У верхній частині скупчення кістки лежали компактно масою і в анатомічній послідовності: кістки ніг, ребра, кістки черепа. Серед них знайдена стінка сірої гончарної миски і уламок глечика чи вази. В навколишньому ґрунті на відстані до 0.5 м від основного скупчення виявлено декілька розсіяних кісточок. Це свідчить про те, що поховання було зруйноване. Належало людині середнього віку.

Поховання 8. Трупоспалення виявлено на глибині 0.45 м. Скупчення кісток зверху було прикрите уламками гончарних миски та горщика, які вдалося реставрувати (рис. 4: 1,2). Кістки складені овальною купкою а анатомічній послідовності. Слідів ями не простежено. Крім уламків кераміки ніяких речей не знайдено.

Поховання 9. Трупоспалення виявлено на глибині 0.5 м. Кальциновані кістки залягали скупченням діаметром 0.15 м і висотою 0.14 м. Слідів ями не простежено. Інвентар відсутній.



Поховання 10. Трупопалення виявлено на глибині 0,8 м. В ґрунті виділялось скупчення кальцинованих кісток. В плані воно мало прямокутну форму розміром 0,1 на 0,15 м. Кістки залягали в темному шарі ґрунту. Інвентар: залізний ніж (рис. 4 : 9).

Поховання 11. Трупокладення виявлено на глибині 0,6 м. Головою кістяк орієнтований на південний схід. Стан збереження кісток незадовільний. Череп роздавлений землею. Поховання належало дитині віком до 2 років. Слідів ями не простежено. Інвентар відсутній.

Поховання 12. Трупокладення виявлено на глибині 1,3 м. Головою кістяк орієнтований на північний схід. Положення на спині, руки витягнуті вздовж тулуба, права ступня витягнута прямо, ліва – звернута ліворуч. Череп роздавлений на дві частини. Довжина кістяка 1,16 м (рис. 2:2). Поховання належало дівчині-підлітку віком до 15 років.

На місці знаходження бронзових предметів кістки окисдовані окислами бронзи. Траплялись кусочки дерева. Можливо, могильна яма, яка не простежувалась, зверху була закладена дерев'яними колодками. Інвентар: біля голови стояла біконічна гончарна широкогорла ваза з трьома ручками-виступами, орнаментована лінійною сіткою під вінцями і потрійними лініями по обидва боки ручок-виступів (рис. 5 : 1). Ліворуч голови знаходилась біконічна гончарна миска, нижче від неї – ще дві миски. (рис. 5 : 2,4,5). Вище черепа, поруч з вазою, окремою купкою були складені кістки курки і кози чи вівці (ритуальна їжа)*. У вазі, після зачистки землі, виявлено скляний кубок світло-зеленого кольору (рис. 5 : 3), під вазою – шкаралупи курячих яєць. Поблизу кісток передпліччя лівої руки стояв кубок, виготовлений на гончарному колі (рис. 5 : 6). Праворуч кістяка, на рівні колін, на кістках виявлені рештки ритуальної їжі, поруч лежав трьохпластинчатий кістяний гребінь, скріплений бронзовими гвіздками (рис. 5 : 7). На рівні правого плеча лежало біконічне гончарне прясло (рис. 5 : 9). Між витягнутими ногами, на рівні колін, знайдено кістяну трубочку-голочник. Ще один голочник виявлено біля лівого плеча (рис. 5 : 8). Вище таза, на хребцях, лежала бронзова пряжка з бляшаною обіймою, між пластинками якої збереглись залишки шкіряного паска (рис. 5 : 11). На правому плечі лежала двочленна бронзова фібула з підв'язним приймачем, а під нижньою щелепою – друга, однотипна з першою (рис. 5 : 12,13). Між колінами знайдено підвіску з раковини морського молюска, а на кістках грудної клітки та під шиєю – 18 пастових намистин і 2 пошкоджені янтарні (рис. 5 : 10).

Поховання 13. Трупокладення виявлено на глибині 1,3 м. Головою кістяк орієнтований на північний схід. Положення на спині. Череп відсутній. На місці збереглись кілька хребців і плечова кістка правої руки. Поховання зруйноване – вище кісток і на них знайдені окремі фрагменти кераміки, ґрунт з поверхні до дна ями мав темний колір, що свідчить про засипку ями верхнім перемішаним шаром ґрунту.

Поховання 14. Трупопалення виявлено на глибині 0,25 м. Кістки були пересипані ґрунтом, а потім перекладені уламками посуду. Пошкоджені сірий гончарний горщик і гончарну миску темно-коричневого кольору, які знаходились на кальцинованих кістках, вдалося реставрувати (рис. 4 : 3,4). Між кістками знайдено бронзова дротяна сережка (рис. 4 : 8).

* Визначення В.І.Свистуна. Тут було знайдено 19 кісток курки і 21 кістка кози чи вівці.

Поховання 15. Трупоспалення виявлено на глибині 0.45 м. Палені кістки були складені в сірий гончарний горщик, поверхня якого покрита прокресленими горизонтальними лініями, а вінця пошкоджені (рис. 4 : 5). Кальцинованих кісток у горщику було мало, всі вони досить дрібні. Навколо знайдено кілька уламків гончарного посуду та залізний ніж (рис. 4 : 10).

Поховання 16. Трупоспалення виявлено на глибині 0.75 м. Збереженість погана, палені кістки та невеликі фрагменти посуду були розосереджені на площі біля 0.4 м². Поганий стан збереження поховання пояснюється тим, що воно було зруйноване пізнішими перекопами ґрунту. Під похованням виявився темний гумусовий ґрунт. Прокопка до глибини 1.9 м показала наявність у цьому місці зруйнованого трупопокладення, від якого збереглися лише кілька кісток ребер і ключиця. Інвентар відсутній.

Поховання 17. Трупоспалення виявлено на глибині 0.3 м. Палені кістки зверху були прикладені уламками кераміки. Частина кісток знайдена в сірому гончарному горщику (рис. 6 : 1), в ньому ж знаходився гончарний біконічний лощений глечик чорного кольору без шийки і ручки, орнаментований по поверхні пролощеними перехресними лініями (рис. 6 : 6). Поруч знайдено менший гончарний горщик, виготовлений з добре відмуленої глини світло-сірого кольору (рис. 6 : 5) і гончарна миска світло-коричневого кольору (рис. 6 : 2). Біля них стояв глиняний ліпний тонкостінний кубок з прямими вінцями. Він орнаментований трьома круглими ямками, з'єднаними лініями – відбитками шнурка, які взаємно перехрещуються між собою (рис. 6 : 7). Якість виготовлення кубка досить висока. У великому горщику знаходилось маленьке гончарне прясло. Ще два гончарних прясла: велике і мале, лежали поруч з посудинами серед палених кісток (рис. 6 : 8-10), а також 6 скляних та 4 сердолікових намистини і підвіска-намистина з морської черепашки (рис. 6 : 11). Тут же знайдено уламки дна горщика чи миски типу terra sigilata та ще 27 фрагментів різних гончарних посудин. З них дві гончарні миски вдалося реставрувати (рис. 6 : 3,4). Посуд виготовлений одним майстром і зрізаний по дну дротом з однаковим малюнком. Поблизу поховання знайдена пошкоджена двочленна бронзова фібула (рис. 6 : 12). Слідів ями не простежено.

Поховання 18. Трупоспалення виявлено на глибині 0.7 м. Незначна кількість кісток містилась на самому дні урни – сірого гончарного горщика (рис. 4 : 6). Зверху, як і завжди, знаходилось кілька кісток черепа. Слідів ями не простежено. Інвентар відсутній.

Поховання 19. Трупопокладення виявлено на глибині 1 м. Головою кістяк орієнтований на північний схід. Збереженість погана, фаланги ніг і рук відсутні. Поховання належало дитині. Інвентар відсутній.

Поховання 20. Трупопокладення виявлено на глибині 1.6 м. Орієнтація не встановлена. Збереглися у перевідкладеному стані дві плечові кістки, два ребра і кілька кісток стопи. Поховальна яма досить добре простежувалась у світлому суглинку. Поховання зруйноване. Поблизу знайдено обійма від пряжки та пошкоджена вогнем сердолікова намистина, можливо, вони належали цьому похованню. В заповнюючому ґрунті знайдено уламки сірого гончарного глечика.

Поховання 21. Трупоспалення виявлено на глибині 0.4 м. Кальциновані кістки були прикриті тонкостінною гончарною мискою (рис. 4 : 7), лежали щільною купкою, складені в анатомічній послідовності. Слідів ями не простежено. Інвентар відсутній.

Поховання 22. Трупопокладення виявлено на глибині 1.15 м. Головою кістяк орієнтований на північ з невеликим відхиленням на північний схід. Збереглися кістки таза і частини хребта. Навколо решток кістяка знайдено нижня щелепа з трьома зубами, плечова кістка, три ребра і кістки правої ноги. Поховання належало дорослій людині, пограбоване чи зруйноване. Слідів ями не простежено. Інвентар відсутній.

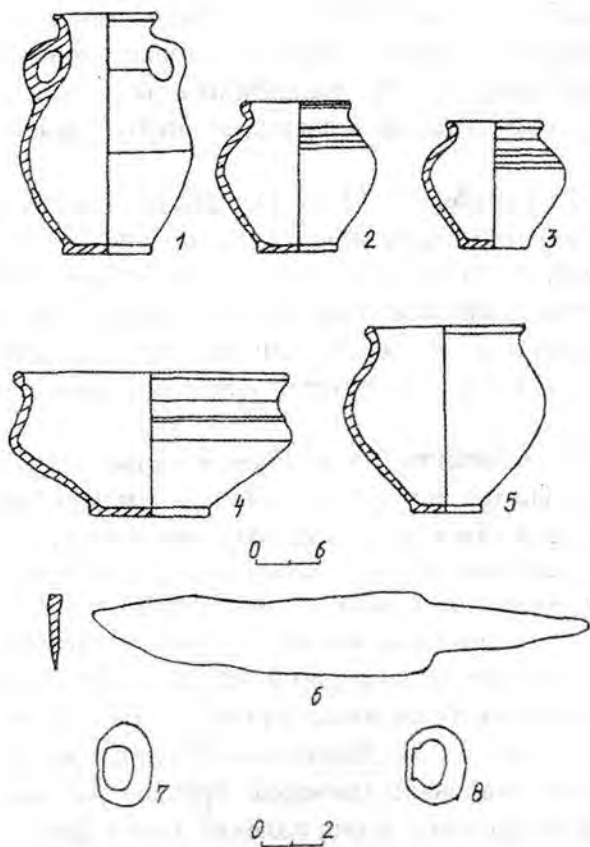


Рис.3. Інвентар могильника.

1-3 – поховання 1; 4-7 – поховання 6;
8 – поховання 7.

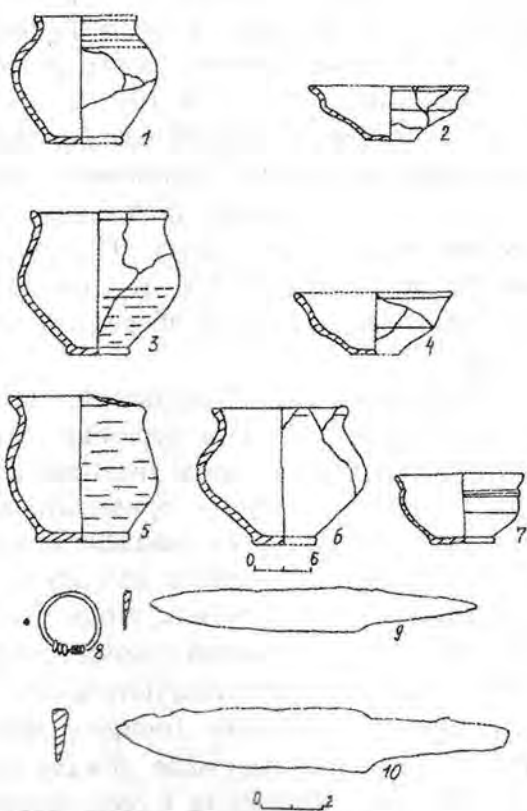


Рис.4. Інвентар могильника.

1,2 – поховання 8; 9 – поховання 10;
3,4,8 – поховання 14; 5,10 – поховання 15
6 – поховання 18; 7 – поховання 21

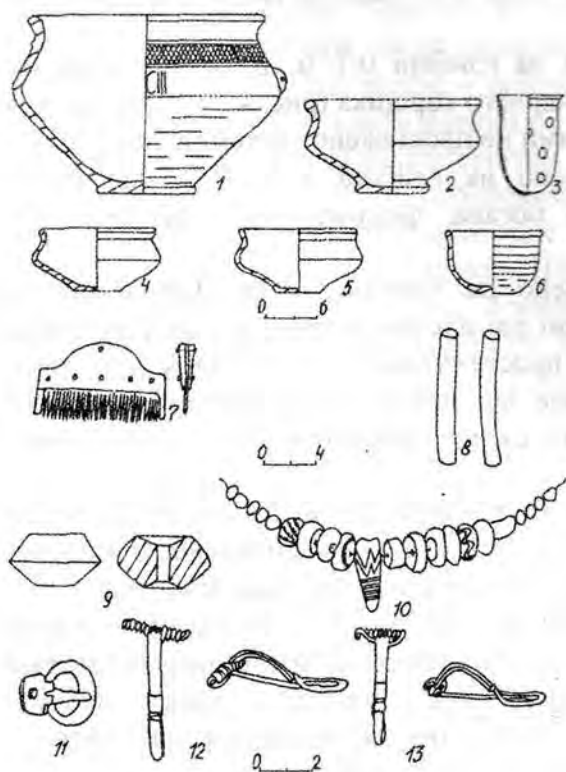


Рис. 5. Інвентар могильника.

1-13 – поховання 12.

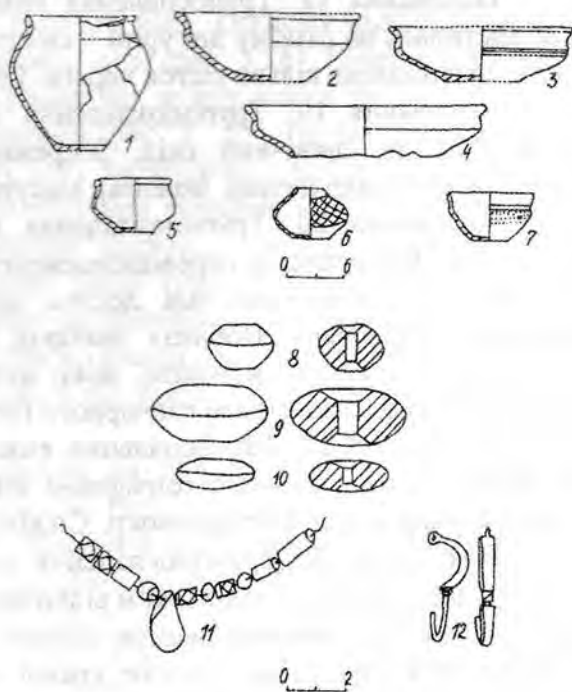


Рис. 6. Інвентар могильника.

1-12 – поховання 17.

Поховання 23. Трупопокладення було виявлено на глибині 1.15 м. Орієнтація не встановлена. В перекопаному ґрунті виявлені перевідкладені кістки таза (одна на одній), кістки рук і ніг, частина хребта і ребер. Всі кістки масивні. В заповненні ями знайдені уламки гончарного посуду. Поховання зруйноване. Інвентар відсутній.

Поховання 24. Трупопокладення виявлено на глибині 1.2 м. Головою кістяк орієнтований на північ з невеликим відхиленням на північний схід. Положення на спині, руки витягнуті вздовж тулуба, ноги - прямо. Ступні ніг відхилені в різні боки. Череп звернутий ліворуч, шийні хребці витягнуті півдугою. Довжина кістяка 1.6 м (рис. 2 : 3). Збереженість задовільна. Під кістками таза і до пояса помічалась підсіпка гранітного щебеню, який розклався і простежувався у вигляді окремих кусочків дресви. Поховання належало старій жінці*, яка була горбатою (про це свідчить деформація шийних хребців). Інвентар: на плечах кістяка, поблизу ключиць, ліворуч і праворуч, лежали дві бронзові ромбоциткові фібули із сильно зігнутою спинкою, доброї збереженості. Обидві однакові як за формою, так і за розміром. Тетива пружин маленька. Приймач становить єдине ціле із щитком і дужкою (рис. 7 : 8,9). Ліворуч кістяка, на рівні черепа, знаходились дві гончарні сіро-чорні миски (рис. 7 : 2,3). Нижче стояв опуклобокий з масивними, злегка відігнутими вінцями гончарний горщик (рис. 7 : 1). Ще нижче, проти ліктя лівої руки, знайдена червоноглиняна гончарна миска типу *terra sigillata*, в якій знаходився глиняний тонкостінний кубок, виготовлений на гончарному колі (рис. 7 : 4). Поруч стояла ще одна мисочка, як і попередня, вона збереглась погано і під час розчистки від землі розпалась. Реставрувати їх не вдалося. Праворуч плечової кістки, на віддалі 0.1 м, лежав трьохпластинчатий кістяний гребінь з овальною спинкою, скріплений бронзовими цвяхами (рис. 7 : 7). Поряд з ним лежав темноглиняний ліпний кубок конічної форми з прокресленим рисунком (рис. 7 : 5). Очевидно, рисунок на кубкові і сам кубок мали символічне значення. Зверху були зображені смуги дощу, нижче - хвилі води, ще нижче - посіви. Можна зробити висновок, що кубок належав горбатій жінці - ворожці, яка користувалась ним під час магічних обрядів, пов'язаних з викликом дощу, грози.

Поховання 25. Трупопокладення виявлено на глибині 0.85 м. Головою кістяк орієнтований на північ. Положення на спині, череп повернутий злегка праворуч, руки витягнуті вздовж тулуба, ноги - прямо. Довжина кістяка 1.5 м (рис. 2 : 4). Слідів ями не простежено. Інвентар відсутній.

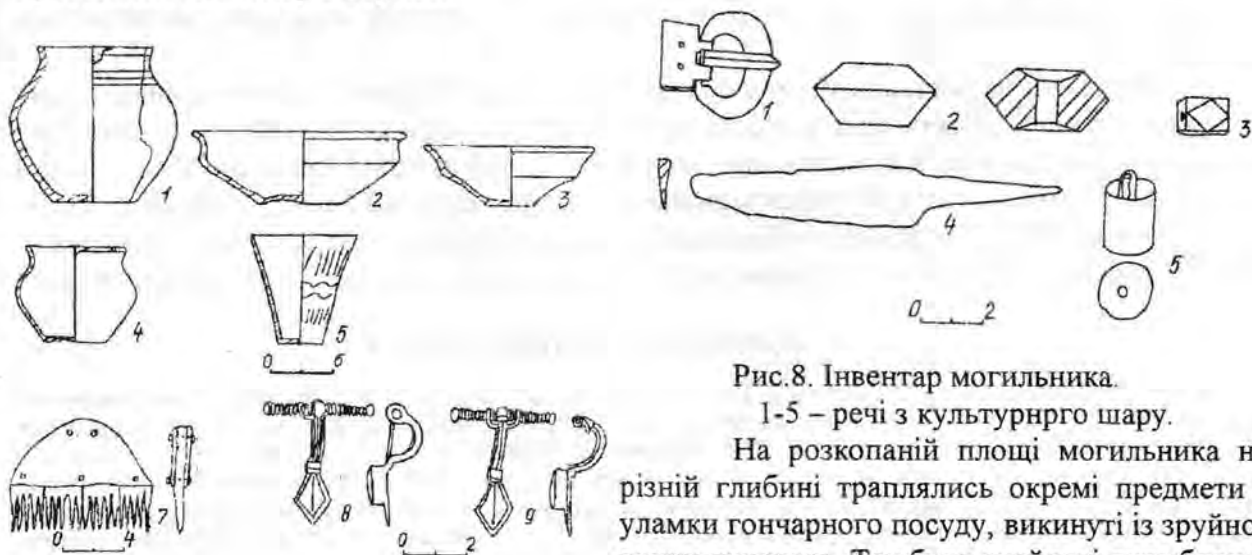


Рис.7. Інвентар могильника

1-9 - поховання 24.

Рис.8. Інвентар могильника.

1-5 - речі з культурного шару.

На розкопаній площі могильника на різній глибині траплялись окремі предмети і уламки гончарного посуду, викинуті із зруйнованих поховань. Так були знайдені лига бронзова пряжка з обоймою і язичком. Пряжка

* Визначення М.С. Веліканової. Вік жінки - 50-60 років.

збереглась добре, має овальний переріз в передньому потовщенні (рис. 8 : 1). Вона ідентична формою аналогічним пряжкам, знайденим на могильнику. На території розкопу могильника виявлені також глиняне гончарне прясло, сердолікова намистина, залізний ніж, відерцеподібна підвіска (рис. 8 : 2-5), окремих череп без нижньої щелепи.

Всі поховання, в основному, збереглись по краях могильника. Центральна частина виявилась повністю зруйнованою (рис.1). Тут знаходились лише окремі предмети і зруйновані кістки трупопокладень, а також розсіяні кістки трупоспалень. Очевидно, поховання в древності мали якісь наземні ознаки⁹, бо грабіжники знаходили ями безпомилково. Цілими залишилися лише поховання, прикидані під час грабіжницьких розкопок центральних могил. Знищення центральних поховань на могильнику не могло мати ритуального характеру, хоча існують інші інтерпретації¹⁰. Грабіжниками, напевно, були кочові племена гуннів, стійбища яких, можливо, знаходились поблизу у степовій частині басейну річки Соб. У крайньому випадку, на площі могильника непомітні залишки господарських споруд пізнішого часу, при зведенні яких могли бути пошкоджені окремі поховання.

Селище, синхронне могильнику, розташоване поруч через річку на схід від могильника. Воно займає схил низької тераси. В окремих місцях тут знайдені залишки жител (глиняна обмазка з відбитками жердин, фрагменти кераміки, уламки туфових жорен). Довжина селища близько 1км, ширина—300м.

Аналогічні селища відомі в цьому районі і так само в степовій смузі в Росоші, Нападівці, Богданівці, Зозові, а в Іллінецькому районі—в Тягуні, Володимировці, Скибинцях*. В басейні Південного Бугу таких селищ нараховується більше 320**.

Якщо говорити про хронологію могильника, більшість знахідок припадає на третій і четвертий періоди існування черняхівської культури (4 ст. н.е.)¹¹. Правда, трапляються поодинокі речі, датування яких розширює вказаний час. У похованні 12 знайдені дві аналогічні прогнуті підв'язні фібули, які, очевидно, як і ліпний кубок (поховання 24), слід віднести до першого періоду¹²; кістяний гребінь з овальною спинкою (поховання 24) і янтарні та сердолікові намистини (поховання 12,17) розкоп могильника—до другого¹³.

З огляду на те, що деякі речі могли переходити у спадок (той же гребінь, чи ліпний кубок для ритуальних дій), можна зробити висновок—поховання на могильнику Скитка здійснювались під час третього і четвертого періодів існування черняхівської культури.

Оскільки на розташованому поблизу могильника поселенні знайдено аналогічний матеріал—обидва об'єкти слід віднести до розвинутого періоду черняхівської культури, що характерно для 4 ст. н.е., а, точніше, заключної фази існування культури, тобто кінця 4 ст. н.е., коли готи під тиском гуннів залишають південнобузький Літостеп. Певною мірою це підтверджується багатьма зруйнованими похованнями, що могли бути наслідком пограбування їх гуннами, коли ознаки цих поховань були ще виразно помітні на поверхні.

ДЖЕРЕЛА ТА ЛІТЕРАТУРА

1. Федоров Г.Б. Малаештський могильник // МИА, №82.—М., 1960.—С.253; 2. Махно Е.В. Могильник черняхівського типу в городі Сумы // История и археология юго-западных частей СССР начала нашей эры. -М., 1967. — С.28; 3. Кравченко Н.М. Косановський могильник // Там само.—С.77; 4. Кухаренко Ю.В. Могильник Брест - Тишин. — М., 1980.—С.3; 5. Козак Д.Н. Етнокультурна історія Волині (1ст. до н.е. — 4ст. н.е.). —К., 1991.—С.84; 6. Баран В.Д. Черняхівська культура.—К.,1981.—С.66; 7. Магомедов Б.В. Черняхівська культура. Проблема етносу: Автореферат дисертації на здобуття наукового ступеня доктора історичних наук. - К., 1999. - С.6; 8. Там само; 9. Кравченко Н.М. Вказана праця. — С.82; 10. Симонович Э.А. Магия и обряд погребения в черняховскую эпоху // СА.—1963.—№1.—С.49—60; 11. Гей О.А., Бажан И.А. Хронология эпохи "готских походов" (на территории Восточной Европы и Кавказа).—М., 1997.—С.43, 44, 140—142. 12. Там само.—С.42, 138; 13. Там само.—С.43, 139.

* Визначено за паспортами поселень, які зберігаються у Вінницькому краєзнавчому музеї.

** За підрахунками П. І. Хавлюка.