

УДК 378.016:78

## ЕКСПЕРИМЕНТАЛЬНА ПЕРЕВІРКА ЕФЕКТИВНОСТІ ПЕДАГОГІЧНИХ УМОВ ФОРМУВАННЯ ПОЛІХУДОЖНЬОЇ КОМПЕТЕНТНОСТІ МАЙБУТНІХ УЧИТЕЛІВ МУЗИКИ

О.П.Боблієнко

*Анотація.* У статті презентуються результати експериментальної перевірки ефективності педагогічних умов формування поліхудожньої компетентності майбутніх учителів музики.

*Ключові слова:* педагогічні умови, поліхудожня компетентність майбутнього вчителя музики.

*Аннотация.* В статье представлены результаты экспериментальной проверки эффективности педагогических условий формирования полихудожественной компетентности будущих учителей музыки.

*Ключевые слова:* педагогические условия, полихудожественная компетентность.

*Annotation.* In the article the results of experimental check of efficiency of pedagogical conditions for polyartistical competence formation of the future music teachers are presented.

*Key words:* pedagogical conditions, polyartistical competence.

**Постановка проблеми.** Нові вимоги до рівня освіченості, культури, професійної компетентності майбутніх вчителів музики, спричинені процесами інтеграції України в європейський освітній простір в умовах його глобалізації, модернізації, універсалізації, інформаційної технологізації. У реалізації цих завдань особлива роль належить саме вчителю музики, тому що він має поєднувати в собі риси педагога й музиканта, культуролога й мистецтвознавця. Він має створити навчально-виховне мікросередовище, засноване на взаємодії різних мистецтв, яке має забезпечити формування свідомості та самосвідомості, духовне становлення особистості. Основним напрямом розв'язання цієї проблеми є формування поліхудожньої компетентності майбутнього вчителя музики в процесі його фахової підготовки.

**Аналіз останніх досліджень та публікацій.** Аналіз наукових джерел засвідчує, що визначена проблема знайшла своє відображення в теорії й практиці професійної підготовки вчителя музики. Концептуальні засади професійно-педагогічної підготовки майбутніх фахівців з позицій нової філософії освіти та оновлення вищої педагогічної освіти вивчали А.Алексюк, І.Бех, С.Гончаренко, Р.Гуревич, І.Зязюн, В.Кремень, В.Лутай, Н.Ничкало, О.Савченко, С.Сисоєва, В.Сидоренко та ін. Окремі аспекти фахової, психолого-педагогічної та методичної підготовки вчителів музики вивчали В.Бриліна, О.Єременко, В.Козлін, Н.Лисіна, О.Ляшенко, Н.Мозгальова, О.Олексюк, О.Отич, Г.Падалка, О.Реброва, С.Соломаха, В.Фрицюк та ін. В їхніх працях доводиться потреба в гуманістичній основі процесу опанування мистецтвом, національних засадах художньо-естетичного розвитку особистості, особистісно орієнтованому підході у навчанні мистецтву.

**Мета статті** полягає у презентації результатів експериментальної перевірки ефективності педагогічних умов формування поліхудожньої компетентності майбутніх учителів музики.

**Виклад основного матеріалу.** В процесі дослідження була висунута гіпотеза: формування поліхудожньої компетентності майбутнього вчителя музики у процесі фахової підготовки буде ефективним за умов: оволодіння студентами системою загальному мистецтвознавчих понять засобами різних видів мистецтв; розвиток креативного мислення студентів у процесі використання активних методів навчання; забезпечення пізнавальної активності студентів засобами інформаційних технологій. Перевірка ефективності висунутих педагогічних умов здійснювалася за визначеними критеріями.

*Перший критерій* — мотиваційно-когнітивний. Вивчення поліхудожньої компетентності майбутнього вчителя музики як особистісної категорії проводилося за такими показниками:

сформованість фахових знань та обізнаність у сфері різних видів мистецтва; потреба у художньо-творчій самореалізації; володіння алгоритмом розв'язання музично-педагогічних задач. Для зручності статистичної обробки результатів високий рівень кожного із компонентів ми умовно оцінили чотирма балами; достатній – трьома; середній – двома; низький – одним. *Другий критерій – професійно-виконавський* – визначався за такими показниками: здатність до сприйняття, інтерпретації та оцінювання творів; естетичний досвід, художньо-образне виконання творів; вміння і навички у сфері мистецько-педагогічної діяльності. *Третій критерій – креативний* визначався за таким показником: дивергентне мислення; універсальні якості творчої особистості; здатність створювати умови для креативного розвитку учнів. *Четвертий – емоційно-рефлексивний* критерій поліхудожньої компетентності студентів виокремлювався за такими показниками: емоційно-ціннісне ставлення до мистецтва; здатність до самоаналізу та вибору продуктивних дій; здатність до емоційно-художньої педагогічної взаємодії з учнями.

Усі отримані результати за чотирма критеріями на констатувальному етапі дослідження ми об'єднали (табл. 1).

Таблиця 1

**Результати діагностики формувального експерименту**

Критерій	Групи	Рівні							
		Високий		Достатній		Середній		Низький	
		$n_i$	%	$n_i$	%	$n_i$	%	$n_i$	%
Мотиваційно-когнітивний	КГ	5	11,9	9	21,4	12	28,6	16	38,1
	ЕГ	4	8,9	9	20,7	13	28,2	19	42,2
Професійно-виконавський	КГ	7	16,7	14	33,3	11	26,2	10	23,8
	ЕГ	7	15,5	14	31	11	24,2	13	29,3
Креативний	КГ	5	11,9	8	19	12	28,5	17	40,5
	ЕГ	5	11	8	17,8	13	29	19	38
Емоційно-рефлексивний	КГ	9	21,4	10	23,8	12	28,5	11	26,3
	ЕГ	8	17,8	11	24,4	12	26,6	14	31,2
<b>За чотирма критеріями</b>	<b>КГ</b>	<b>7</b>	<b>16,7</b>	<b>10</b>	<b>23,8</b>	<b>12</b>	<b>28,6</b>	<b>13</b>	<b>30,9</b>
	<b>ЕГ</b>	<b>6</b>	<b>13,3</b>	<b>10</b>	<b>22,2</b>	<b>12</b>	<b>26,7</b>	<b>17</b>	<b>37,8</b>

На констатувальному етапі експериментального дослідження ми переконалися, що у студентів переважно низький і середній рівень розвитку поліхудожньої компетентності. Причому спостерігаємо, що в КГ за усіма критеріями дещо вищий рівень розвитку поліхудожньої компетентності. Ми свідомо в якості експериментальної вибрали групу, в котрій середнє значення рівня розвитку поліхудожньої компетентності є нижчим. Аналіз отриманих даних доводить також, що в процесі традиційного навчання у вищій школі поліхудожня компетентність не формується. Тому подальша робота має бути спрямована на створення сучасної концепції і технології розвитку поліхудожньої компетентності майбутніх вчителів музики.

Таким чином, виникла необхідність теоретичного обґрунтування та експериментального апробування педагогічних умов, які сприятимуть формуванню поліхудожньої компетентності та створенню технології удосконалення цього процесу.

Для визначення результативності експериментальної методики щодо формування поліхудожньої компетентності майбутніх учителів музики ми використовували результати усного опитування, бесіди, тестування, анкетування, які обробляли методами математичної статистики. Нами було обрано контрольну (42 студенти) та експериментальну (45 студентів) групи.

З метою підвищення якості та надійності спостережень ми: систематично й багаторазово спостерігали за навчальною діяльністю, поведінкою та активністю студентів під час експерименту; спостереження проводили кількома способами; реєстрували окремі факти і дії студентів у ході експерименту; фактологічно записували увесь процес організації і проведення експерименту.

У таблиці 2 пропонуємо узагальнені результати діагностики за чотирма критеріями, перерахованими раніше, до і після формувального експерименту. Для наочності співвідношення КГ та ЕГ до і після експерименту подамо у вигляді графіків та гістограм (рис. 1,2,3,4). Як можна побачити на рисунку 1 та 2, ламана, що відповідає КГ майже не змінилась, в той час, як ламана, що

відповідає ЕГ, зазнала значних змін: значно зменшилась кількість студентів з низьким рівнем і збільшилась кількість студентів з високим та достатнім рівнями сформованості поліхудожньої компетентності.

Таблиця 2

**Загальна динаміка рівнів сформованості поліхудожньої компетентності майбутніх учителів музики до та після формульального експерименту**

До експерименту				
Рівні	Експериментальна група		Контрольна група	
	$n_i$	%	$n_i$	%
Високий	6	13,3	7	16,7
Достатній	10	22,2	10	23,8
Середній	12	26,7	12	28,6
Низький	17	37,8	13	30,9
Середній рівень	$\bar{x}_{EG} = 2,1$		$\bar{x}_{KG} = 2,26$	
Після експерименту				
Рівні	Експериментальна група		Контрольна група	
	$n_i$	%	$n_i$	%
Високий	16	35,6	6	14,3
Достатній	17	37,8	12	28,6
Середній	9	20	13	30,9
Низький	3	6,6	11	26,2
Середній рівень	$\bar{x}_{EG} = 3,04$		$\bar{x}_{KG} = 2,3$	

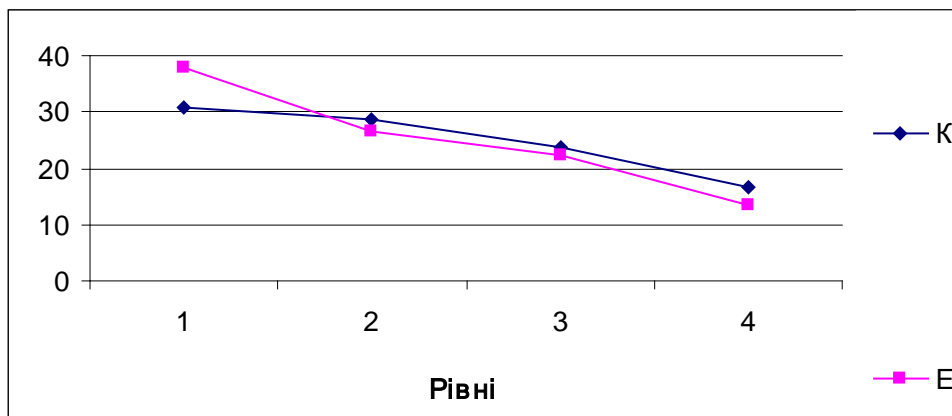


Рис.1. Розподіл студентів КГ і ЕГ до експерименту (у %).

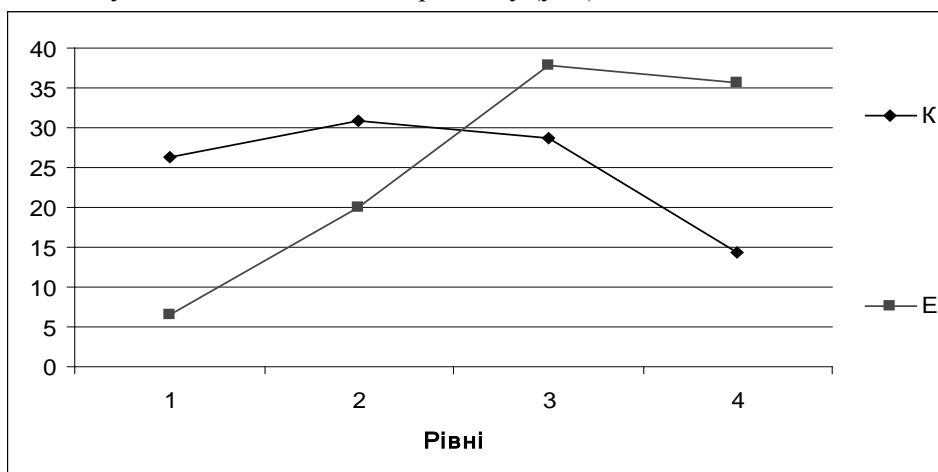


Рис.2. Розподіл студентів КГ і ЕГ після експерименту (у %).

Кінцеві результати проведеної роботи проілюстровані за допомогою гістограм (рис.3,4). Їх аналіз також показує, що до експерименту групи були майже однакові, а після експерименту показники в ЕГ значно поліпшились.

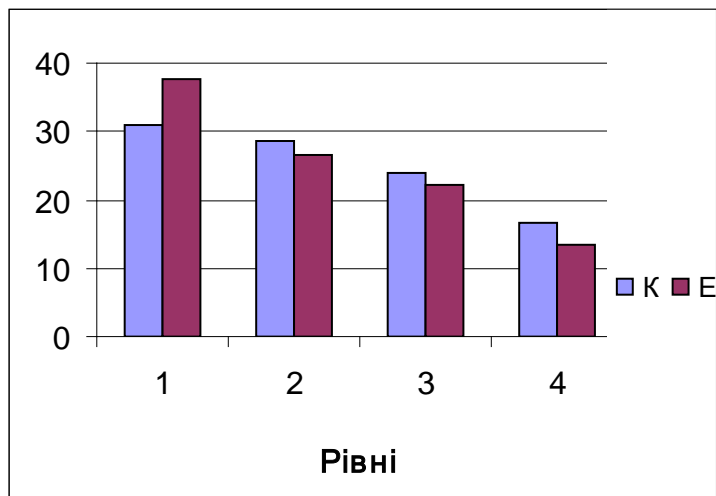


Рис.3. Гістограма студентів КГ і ЕГ до експерименту (у %).

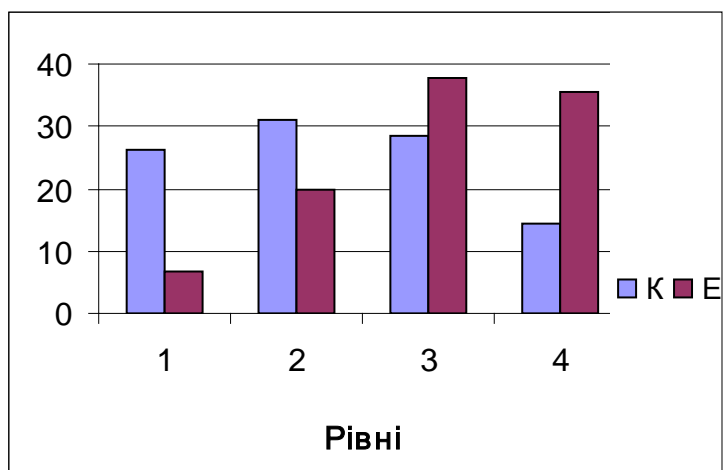


Рис.4. Гістограма після експерименту (у %).

Покажемо на графіку (рис.5), які зміни відбулися в ЕГ, до та після формувального експерименту.

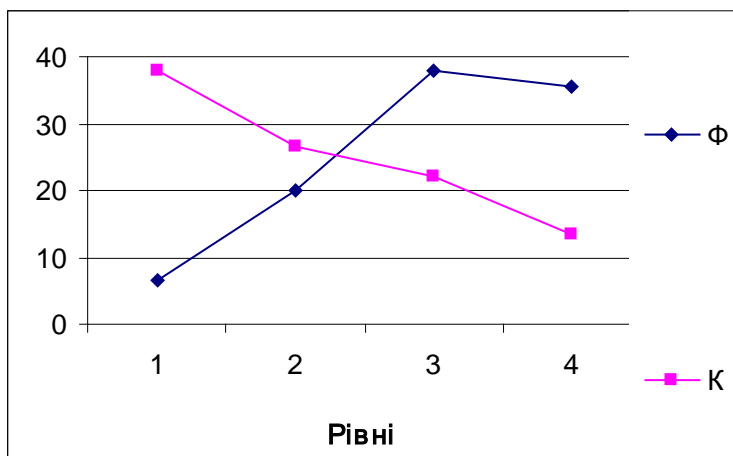


Рис. 5. Динаміка рівнів компетентності студентів ЕГ до та після експерименту

Ламана К відповідає результатам в ЕГ на констатувальному етапі дослідження, а ламана Ф – після формуального. Із графіка видно, що результати в ЕГ зазнали значних змін після введеної нами експериментальної методики.

Обчислимо загальні характеристики впливу експериментальної методики на формування поліхудожньої компетентності майбутнього вчителя музики, обчисливши коефіцієнти зростання показників і статистичні характеристики генеральної середньої величини генеральної сукупності.

Знайдемо відношення середніх рівнів в КГ ( $C_K$ ) до експерименту –  $\bar{x}'_{KG}$ , та після експерименту  $\bar{x}''_{KG}$ :

$$C_K = \frac{\bar{x}''_{KG}}{\bar{x}'_{KG}} = \frac{2,3}{2,26} = 1,02$$

Цей показник характеризує зміну досліджуваних рівнів внаслідок впливу традиційної методики навчально-виховного процесу.

Відношення середніх балів ЕГ ( $C_E$ ) (до експерименту –  $\bar{x}'_{EG}$ , та після експерименту  $\bar{x}''_{EG}$ ):

$$C_E = \frac{\bar{x}''_E}{\bar{x}'_E} = \frac{3,04}{2,1} = 1,45$$

показує зростання досліджуваних рівнів в ЕГ за час експерименту.

Коефіцієнт відносного зростання загального рівня поліхудожньої компетентності майбутніх учителів музики ( $C_{рез}$ ) показує відносне сумарне значення динаміки зростання досліджуваних показників в ЕГ та КГ:

$$C_{рез} = \frac{C_E}{C_K} = \frac{1,45}{1,02} = 1,42.$$

Як видно, обрана методика формуального експерименту дозволила підвищити рівень поліхудожньої компетентності майбутніх учителів музики.

Також на формуальному етапі дослідження ми порівнювали результати проходження педагогічної практики на 5-му курсі в КГ та ЕГ після проведеного експерименту (табл.3).

Таблиця 3

Результати педагогічної практики студентів після формуального експерименту

Бал	Оцінка за національною шкалою ( $x_i$ )	КГ = 42 ( $n_i$ )	ЕГ = 45 ( $m_i$ )
1 – 34	1	–	–
35 – 59	2	2	–
60 – 74	3	18	2
75 – 89	4	17	13
90 – 100	5	5	30
Середній бал ( $\bar{x}_j$ )		$\bar{x}_1 = 3,6$	$\bar{x}_2 = 4,6$

Застосуємо критерій згоди істинності розходжень в успішності з вивчення студентами даної теми до та після експерименту.

Висуваємо нульову гіпотезу  $H_0$ , згідно з якою відсутні відмінності між оцінками в КГ та ЕГ.

Для підтвердження чи відхилення гіпотези  $H_0$  знайдемо критичне значення критерію за формулою:

$$Z = \frac{|\bar{x}_1 - \bar{x}_2|}{\sqrt{\mu_1^2 + \mu_2^2}},$$

де  $\bar{x}_1$  та  $\bar{x}_2$  – середні бали відповідно в КГ та в ЕГ;

$$\mu_1^2 = \frac{D_1}{n_{KG}} \left( 1 - \frac{n_{KG}}{N} \right) \text{ і } \mu_2^2 = \frac{D_2}{n_{EG}} \left( 1 - \frac{n_{EG}}{N} \right),$$

$D_1$  та  $D_2$  – дисперсії, відповідно, в КГ та в ЕГ. Визначимо дисперсії, враховуючи, що всіх студентів, котрі проходили педагогічну практику (у генеральній сукупності) було 98.

$$D_1 = \frac{\sum (x_i - \bar{x}_1)^2 n_{kr}}{n} = \frac{(5-3,6)^2 \cdot 5 + (4-3,6)^2 \cdot 17 + (3-3,6)^2 \cdot 18 + (2-3,6)^2 \cdot 2}{42} \approx 0,57;$$

$$D_2 = \frac{\sum (x_i - \bar{x}_2)^2 m_i}{n} = \frac{(5-4,6)^2 \cdot 30 + (4-4,6)^2 \cdot 13 + (3-4,6)^2 \cdot 2}{58} \approx 0,32.$$

Тоді число

$$Z = \frac{|\bar{x}_1 - \bar{x}_2|}{\sqrt{\mu_1^2 + \mu_2^2}} = \frac{4,6 - 3,6}{0,118} = 8,47.$$

Згідно з законами математичної статистики, якщо число  $Z < 3$ , то нульову необхідно прийняти.

**Висновки.** Таким чином, у нашому випадку  $Z = 8,47 > 3$ , це означає, що нульову гіпотезу необхідно відхилити, тобто відмінність в успішності з проходження педагогічної практики є значною й не випадковою, є результатом впровадження нашої методики.

#### Література

1. Воловик П.М. Теорія імовірностей і математична статистика в педагогіці / П. М. Воловик. – К. : Радянська школа, 1969. – 220 с.
2. Гончаренко С.У. Педагогічні дослідження: Методологічні поради молодим науковцям. / С. У. Гончаренко – Київ-Вінниця: ДОВ «Вінниця», 2008. – 278 с.