

## ВЕРША: ОСОБЛИВОСТІ БУДОВИ ТА СПОСОБИ ЛОВУ

У статті зроблено спробу визначити будову, види та способи застосування традиційного українського рибальського знаряддя лову – верші. Проаналізовано причини його приналежності до браконьєрських (заборонених) снастей.

**Ключові слова:** рибальське знаряддя лову, верша, способи лову, рибальство, браконьєрське знаряддя.

Студіювання матеріальної культури в етнології передбачає вивчення малодосліджених галузей господарства, зокрема, рибальства. У тому числі з'ясування збереження та побутування архаїчних рибальських знарядь лову в сучасних умовах, виявлення тенденцій до їх зникнення та зміни форм.

Одним із найдавніших рибальських знарядь є верша, а тому вивчення її конструктивних особливостей, способів застосування дасть можливість об'єктивно прослідкувати особливості взаємодії соціуму і природи протягом останніх століть.

Історіографічний дискурс розкриває стан сучасного наукового дослідження питання і констатує, що окремого комплексного його вивчення немає, а висвітлювалося воно в загальному контексті розгляду рибальства. Окремими аспектами верші, її використання займалися дослідники: А. Браунер [3], В. Шухевич [40], Р. Кайндль [22], Н. Заглада [10], М. Мандибура [25–26], Г. Горинь [7], А. Дмитренко [8], М. Глушко [5]. Вищеперераховані вчені досліджували регіональні особливості її будови та способи застосування. Найбільше успіхів вони досягли у вивченні поліського виду верші.

Мета статті полягає у тому, щоб на основі польових матеріалів, архівних джерел дослідити будову, види, способи виробництва та використання, регіональні особливості верші.

Хронологічні рамки дослідження охоплюють кінець ХІХ – початок ХХІ століть.

Верша – рибальське знаряддя лову у вигляді конуса (піраміди), яке плететься з лози, з верби повністю чи частково (мал. 1). Частково – це коли лозові пруття переплітають стеблами хмелю [33, арк. 134 зв.]. Пірамідна верша нами була зафіксована в Черкаській області [15]. Така форма знаряддя для України не характерна, вона притаманна для Росії (Вологодська губернія) [21, с. 103–104] та Білорусі (Гродненщина) [9, с. 95].

Верша складається з двох конусів: зовнішнього та внутрішнього. Другий – менших розмірів і знаходиться він у середині першого, який має лійкоподібний вигляд (мал. 2). Це вхідна частина пастки, яка в різних регіонах України називається: «горло» (Полісся, Гуцульщина [35, арк. 49]); «сувершок» (Закарпаття [11]); «сувершик», «серце», «совершик», «вужче» (Полісся) [5, с. 25]; «устенок» (с. Лецьки Переяслав-Хмельницький р-н Київська обл.) [13]. У гуцулів верша була без такої вхідної частини і ділилася пастка на три частини: 1) припадь (вхідна), 2) спадь (середина), 3) гоговник (кінець) [40, с. 254]. Довжина верші 0,5–1 м (рідко до 1,5 м), діаметр – 0,30–0,60 м [3, с. 18; 36, с. 32; 32, арк. 4 зв; 35, арк. 49; 5, с. 25; 16]. Отже, розміри верші різні, залежать від місцевості, водойми, бажань рибалки, виду ловлі (промислового чи для власного споживання). Деякі з них робили з направляючим колом, яке називається «бриль» [5, с. 25; 19] (мал. 1, 3). До другої половини минулого століття саме із-за нього, якщо не враховувати матеріал виготовлення, верша відрізнялась від ятера [33, арк. 31]. У 70-х рр. ХХ ст. верші почали робити з дроту (мал. 3), які довше використовувалися. З цього часу ним почали послуговуватися для зв'язування лозин у пастці.

Верші були двох видів: з отвором для виймання риби (мал. 4), який затуляли дерев'яною пробкою, ганчіркою, сіном, соломою, травою, і без нього. У деяких місцевостях отвір може мати власну назву. Наприклад, у селі Іскорость на Коростенщині, називали «сракою», яку затикали «заткалом» [32, арк. 4 зв.]. Другий вид пастки був менших розмірів. Виймання риби

відбувалося витрушуванням через вхідну частину снасті, що не дуже зручно. На нашу думку, при такому способі риба пошкоджується і довго зберігатися не може. Отже, перший вид верші є досконалішим, через те більш поширеним.

Існує два способи в'язання верш: зв'язування і переплітання. При використанні першої методики, прутики складали один біля одного, вони ніби утворювали стінку. Потім їх зв'язували (через 10–18 см) лозиною, хмелем, а пізніше ниткою (мал. 4). Цей спосіб поширений на Полісі. Другий, переплітання, був такий самий, як і при виготовленні кошиків для господарських потреб (мал. 1). Щоб верша мала конусоподібну форму, брався великий червоний буряк, навколо нього закріплялися основні прутки, які потім обплітали [14].

Способів ловлі вершею декілька. Розглянемо їх. Весною, в річках, знаряддя ставлять проти ходу риби. Існувало декілька варіантів його розміщення: 1) використовували одну пастку, 2) ставили декілька штук одну біля одної, 3) зводили в поєднанні з перегородкою. У перших двох випадках снасть встановлювалася на дно водойми, її прив'язували мотузкою до дерева, яке росло на березі, або закріплювалася палицями. На Овруччині такі дрючки називали «притики» [5, с. 26]. У третьому – знаряддя могло вставлятись в перегородку на різній глибині. Наприклад, у селі Велика Кошеліївка (Ніжинського р-ну Чернігівської обл.) перепона розташовувалася перпендикулярно і посередині до вхідної частини коша [18]. Весною, під час розливу річок, як уже вказувалося, пастку ставили проти води, а коли вода починала повертатися, то снасть розвертали, і та риба, яка намагалася повернутися назад, ловилася. Літом та весною на болотах, ставках біля рослинності, де водилася риба, ставили вершу вхідною частиною до берега чи від берега. Щоб пастка була уловиста, потрібно добре знати місця на водоймі, де часто плаває риба. Для кращої ловлі була поширена практика класти в пастку приманку чи обмазувати нею із середини. Наприклад, німецький етнолог Р. Кайндль зазначав, що на Гуцульщині у вершу клали принаду для риби [6, с. 48]; змащували тістом на Лемківщині [7, с. 221] та на Півдні України [36, с. 32]. Приманка була різною, в залежності від того, яку рибу хотіли спіймати. У другій половині ХХ ст. вершею ловили переважно без приманки.

Зимом таким пристроєм ловили двома способами. Прорубували ополонку і опускали пастку на дно, закріпивши довгими палицями чи мотузкою. Тобто, ловили так, як влітку, ставлячи снасть горизонтально. Для кращого улову могли спорудити загатку з льодових брил, які ставили по боках пастки, сперши на палиці [22, с. 465]. Таку споруду зводили на низинах. Цей спосіб був мало поширений. Другий – це ставлення пастки вертикально. Надзвичайно ефективний під час задухи у водоймах, тобто, коли риба задихається від нестачі кисню. До верші, біля вхідної частини, прив'язували посередині поперечну палицю. Знаряддя вставляли в ополонку і воно висіло на цьому дрючку. Після чого її накривали соломом, очеретом, а зверху присипали снігом. Таке використання снасті називається ловля «на духи». Спеціально для цього способу плели верші з боковим входом, а також з коротким «крилом» [29, арк. 24]. Остання ставилась під кутом. На жаль, про ці два варіанти верші відомостей дуже мало. Коли ми показували інформаторам їх малюнки, то дехто вказував, що то «ковш», яким ловлять зимою [17]. Етнологи такі конструкції не фіксували уже з другої половини ХХ ст., що свідчить про те, що сьогодні такі види верші не використовуються. Напевно тому, що ці конструкції пасток не були уловистими. Перша не мала вхідного конуса, а тому риба могла безперешкодно вийти з пастки. У другій риба могла обійти крило, повернувши вбік. Але така верша, на нашу думку, була прототипом «скрипки», яка має вдосконалене крило. Напевно ці два варіанти кошів були поширені на невеличкій території Полісся.

У гірських річках України використовували верші трохи іншої будови і способу ловлі риби. Вона має форму розрізаного конуса по площині, яка перпендикулярна до основи. Частина, через яку виймають рибу, зв'язується мотузкою. Знаряддя кладеться на дно річки ширшою стороною проти течії, з боків закладається камінням, а зверху лозом чи іншим гіллям [35, арк. 49; 26, с. 157; 11]. Після встановлення пастки, чотири – п'ять рибалок ідуть і бовтають воду. Риба, рятуючись від цього, вскакує у вершу [11].

Ловлять нею рибу малих розмірів, переважно карасів, линків. При ловлі «на духи» потрапляють в'юни. На початку ХХ ст. було підраховано, що в районі Херсона за один раз до

верші потрапляло 1000 чи 1500 в'юнів [3, с. 53]. Потрапляють до верші й раки. Для цього кладуть у середину спеціальну принаду (тухле м'ясо чи рибу). «Рак як учує таку поживу, то весь час лазить кругом пастки доки ж не залізе в середину» [31, арк. 194].

Це знаряддя було поширене на території всієї України. Саме тому існує багато регіональних його назв. Так, рибалки на Дністровському лимані та дельті Дністра цю пастку називали кубоша. У цьому регіоні в кінці XIX ст. нею ловили переважно молдавани [3, с. 18]. Так само її називають у селищі Городниця (Новоград-Волинського р-ну Житомирської обл.) [20] та навколо містечка Чечельник (Вінницької обл.) [23, с. 188]. У селі Никифировка (Артемівського р-ну Донецької обл.) нарікають «кубишкою» [12]. На Поліссі називають верша, кіш, кош, переважають останні два терміни. У селі Козацьке (Бобровицького р-ну Чернігівської обл.) називали комлач [19]. На Гуцульщині – рошото [22, с. 94]. У Путивльському районі (Сумської обл.) іменується лозянка [30, арк. 218]. У деяких місцевостях це знаряддя називають ятером, так як вони мають схожу конструкцію – конусоподібну. У районі Косова (Івано-Франківської обл.) у горах іменують саме так [35, арк. 49]. За твердженням М. Мандибури, на Поділлі на ятір говорили верша [25, с. 120], що не може бути притаманним для всього цього регіону. Зі статті видно, що автор залучив лише польські джерела при описі рибальських знарядь лову, які були написані до другої половини XX ст., а експедиційні матеріали повністю відсутні.

Подібне знаряддя рибальства було і в наших сусідів. Найбільш схожим на українську вершу був білоруський буч, який на півдні країни називався «верша» чи «кош», адже етнографічна зона одна і та ж – Полісся. Пірамідальної форми бучі, як ми зазначали, були на Гродненщині [9, с. 95]. На території Російської Федерації було поширено декілька видів подібних знарядь. Найбільше на українську вершу схожі морда (яка на Тульщині називалась «верша» [1, с. 112]), чета (у західносибірських татар) [28, с. 477], ванда та «верша» [24, сс. 106–107]. Остання була без вхідного горла, так як ставилась у водоймах з великою течією. Тиск води не лише направляв, а й затримував рибу, щоб вона не втекла. За таким принципом в Україні ловили лісою.

Верша вважається промисловим знаряддям лову. Хоч, на нашу думку, це не так. Що стало причиною формування такої думки у суспільстві? По-перше, перенесення у XIX ст. уявлення особливостей таких пасток з центральних губерній Російської імперії на Україну, де вони були промисловими, приміром, гімга [37, с. 67–68], морда-лукавка [4, с. 25–26]. У цьому не останнє місце відіграла преса. Приміром, у 1899 р. «Охотничая газета» друкувала матеріали про рибальство Вологодської губернії, де вказувалося, що верша промислове знаряддя лову [2, с. 214]. По-друге, на початок XX ст. в Україні комплексного дослідження рибальства не проводилося, а тому про особливості верші (й інших знарядь лову) не було відомо. По-третє, масовий вилов риби у XIX ст. призвів до зменшення її запасів у водоймах України. Причиною цього є декілька чинників, а не одна пастка. Але у XIX – на початку XX ст. фактори не аналізувалися, а точніше результат не був відомий громадськості. По-четверте, спортивні снасті XIX ст. були менш уловистими від традиційних, чого не скажеш про сучасні. Це призвело до формування думки серед риболовів-спортсменів, що в усьому винні традиційні рибальські знаряддя лову, у тому числі й верша. Цю тезу вони доносили і до громадськості. Наприклад, у газеті «Киевлянин» у 1886 р. була надрукована стаття, у якій називалися причини зменшення живих запасів Дніпра. На третьому місці стояла ловля вершею (кошем) [38]. Так, як цій групі рибалок притаманна об'єднаність в асоціації, що в свою чергу сприяло активному поширенню їх поглядів, зокрема, і на шкідливість верші, то такі думки з часом були використані при формуванні законодавства з рибальства. У минулому столітті це призвело до конфліктної ситуації: значна частина жителів сіл України не могли зрозуміти причину, чому таким знаряддям заборонено ловити, а тому таку правову норму ігнорували.

Вершею в Україні масово ловили рибу для власних потреб. Лише у великих водоймах для продажу. У цих місцях була і значна їх кількість. Наприклад, у 1914 р. нарахували в Дністровському лимані 347 шт., у Південному Бузі – 134 шт., у Дніпрі між містами Катеринослав та Олександрівськ – 9 шт., від Олександрівська до дельти Дніпра – 30 шт., а в

Дніпро-Бузькому лимані жодної [39, с. 48–52]. Звісно, це підраховано не всі снасті. З середини ХХ ст. промислового лову вершею не проводили. Наслідком цього стало зменшення її розмірів, але не на Поліссі.

Як бачимо, в Україні верша виготовлялася з лози. Поширена вона була на всій її території й мала два види: з отвором для виймання риби та без нього. До середини ХХ ст. переважали великі верші, а потім малих розмірів. На сьогодні цим знаряддям ловлять рідко. Це пов'язано з тим, що законодавство забороняє його використовувати (відноситься до браконьєрських снастей); зменшилася кількість майстрів, які можуть її виплести. Як повідомив житель села Велика Каратуль (Переяслав-Хмельницький р-н Київської обл.) Григорій Дубина (1940 р. н.) на їхнє село та прилеглі хутори було лише два чоловіки, які могли виплести вершу [14]. Цим знаряддям ловили переважно на мілководді річок, озер, боліт, у зарослих місцях, що підтверджує українське прислів'я: «Сміялася верша з болота, а ж сама у болоті» [27, с. 27].

#### ДЖЕРЕЛА ТА ЛІТЕРАТУРА

1. Аксаков С.Т. Записки об ужене рыбы / Сергей Аксаков. – Вятка, 1912. – 127 с.
2. Александров А. Очерки охотничей жизни в Вологодском уезде, Вологодской губ. (Окончание) / А. Александров // Охотничья газета. – 1899. – 31 июня. – С. 211–214.
3. Браунер А. Заметки о рыболовстве на р. Днестре и Днестровском лимане в пределах Одесского уезда / А. Браунер // Сборник Херсонского земства. – 1887. – № 3. – Отд. 3. – С. 1–52.
4. Вишняков П. Речное рыболовство. Руководство для колхозных рыболовецких бригад и артелей (по рекам Оби и Иртышу) / П. Вишняков. – Новосибирск : Западно-Сибирское краевое издательство, 1936. – 32 с.
5. Глушко М. Рибальські снасті та способи їх застосування / М. Глушко // Полісся України: матеріали історико-етнографічного дослідження / [За ред. С. Павлюка, М. Глушка]. – Львів: Інститут народознавства НАН України, 1999. – Вип. 2. Овруччина, 1995. – С. 19–32.
6. Гнатюк В. [Бібліографія Р. Кайндля] / В. Гнатюк // Записки наукового товариства імені Шевченка. – Львів, 1898. – Т. XXVI. – Кн. VI. – С. 45–51.
7. Горинь Г. Допоміжні види господарських занять / Г. Горинь // Лемківщина. У 2-х т. Т. 1. Матеріальна культура / [Відп. ред. Ю. Гошко]. – Л.: Інститут народознавства НАН України, 1999. – С. 218–225.
8. Дмитренко А. Рибуловний промисел на території Західного Полісся і Північної Волині: ставні ловушки / А. Дмитренко // Етнічність в історії та культурі: матеріали і дослідження / Одеський державний університет ім. І.І. Мечникова. – Одеса : Гермес, 1998. – С. 66–69.
9. Етнографія Беларусі: Энцыкл. (Беларус. Сов. Энцыкл.; Рэдкал.: І. П. Шамякін (гол. рэд.) і інш. – Мн. : БелСЭ, 1989. – 575 с.
10. Заглада Н. Из звіту етнографічної експедиції 1934 року / Н. Заглада // Записки наукового товариства імені Шевченка: Праці Секції етнографії і фольклористики. – Т. ССХІІ. – Львів, 2001. – С. 443–498.
11. Записав Сіренко С. 27. 11. 2008 р. у с. Колочава Міжгірський р-н Закарпатська обл.
12. Записав Сіренко С. 9. 07. 2009 р. у с. Никифировка Артемівський р-н Донецька обл.
13. Записав Сіренко С. 8. 09. 2009 р. у с. Лецьки Переяслав-Хмельницький р-н Київська обл.
14. Записав Сіренко С. 9. 09. 2009 р. у с. Велика Каратуль Переяслав-Хмельницький р-н Київська обл.
15. Записав Сіренко С. 3. 12. 2009 р. у с. Куцівка Смілянський р-н Черкаська обл.
16. Записав Сіренко С. 4. 12. 2009 р. у с. Думанці Черкаський р-н Черкаська обл.
17. Записав Сіренко С. 2. 07. 2010 р. у с. Мрин Носівський р-н Чернігівська обл.
18. Записав Сіренко С. 4. 07. 2010 р. у с. Велика Кошелівка Ніжинський р-н Чернігівська обл.
19. Записав Сіренко С. 5. 07. 2010 р. у с. Козацьке Бобровицький р-н Чернігівська обл.
20. Записав Сіренко С. 7. 07. 2010 р. у смт. Городниця Новоград-Волинський р-н Житомирська обл.
21. Зеленин Д.К. Восточнославянская этнография / Пер. с нем. К.Д. Цивиной. Примеч.

- Т.А. Бернштам, Т.В. Станювич и К.В. Читова. Послесл. К.В. Читова / Д.К. Зеленин. – М.: Наука. Главная редакция восточной литературы, 1991. – 511 с.
22. Кайндль Р.Ф. Гуцули: їх життя, звичаї та народні перекази / Р.Ф. Кайндль. – Чернівці : «Молодий буковинець», 2000. – 208 с.
23. Косаківський В.А. Рибальство та бджільництво – допоміжні види господарських занять українців південно-східного Поділля (на матеріалах містечка Чечельник) / В.А. Косаківський // Наукові записки Вінницького державного педагогічного університету імені Михайла Коцюбинського. Серія: Історія: Збірник наукових праць / [За заг. ред. проф. П.С. Грогорчука]. – Вінниця: б/о, 2009. – Вип. 15. – С. 188–192.
24. Лунин В.И. Техника промышленного рыболовства / В.И. Лунин. – М.: Пищевая пром-сть, 1980. – 144 с.
25. Мандибура М.Д. Допоміжні види господарської діяльності / М.Д. Мандибура // Поділля / [Артюх Л.Ф., Балушок В.Г., Болтарович З.Є. та ін.]. – К.: Видавництво НКЦ «Доля», 1994. – С. 100–121.
26. Мандибура М.Д. Допоміжні види занять / М.Д. Мандибура, Р.Й. Федина // Гуцульщина: Історико-етнографічне дослідження / [П.І. Арсенич, М.І. Базак, З.Є. Болтарова та ін.]. – К.: Наукова думка, 1987. – С. 156–157.
27. Материалы для сравнительного и объяснительного словаря и грамматики русского языка и других славянских наречий / [Составленный А. Афанасьевым-Чужбинским]. – СПб, 1855. – Т. 3. – 176 с.
28. Народы Сибири / [Под редакцией М.Г. Левиша, Л.П. Потапова]. – М.; Л.: Издательство АН СССР, 1956. – 1083 с.
29. Наукові архівні фонди рукописів та фонозаписів Інституту мистецтвознавства, фольклористики та етнології ім. М.Т. Рильського НАН України (Архів ІМФЕ). – Ф. 1. – Од. зб. 906. – 24 арк.
30. Архів ІМФЕ. – Ф. 14. – Од. зб. 539. – 37 арк.
31. Архів ІМФЕ. – Ф. 15. – Од. зб. 144. – 228 арк.
32. Архів ІМФЕ. – Ф. 15. – Од. зб. 152 а. – 5 арк.
33. Архів ІМФЕ. – Ф. 15. – Од. зб. 257. – 186 арк.
34. Архів ІМФЕ. – Ф. 15-Е 5. – Од. зб. 40, – 133 арк.
35. Архів ІМФЕ. – Ф. 34. – Од. зб. 11. – 59 арк.
36. Пономарев Н.В. Рыболовные снаряды и другие принадлежности рыбного лова, употребляемые в России / Н.В. Пономарев. – СПб: Типография В. Демакова, 1889. – 38 с.
37. Попов В.А. С удочкой и сетью: Очерки и рассказы / В.А. Попов. – Свердловск: Свердловское обласное издательство, 1936. – 184 с.
38. С. Хищническое хозяйничание рыбопромышленников по рекам верхней системы Днепра / С. // Киевлянин. – 1886. – 27 ноября. – С. 3.
39. Суворов Е.К. Предварительный отчет по командировке для исследования рыболовства по Днестру, Южному Бугу, Днепру и Днепро-Бугскому лиману весною 1914 г. / Е.К. Суворов // Материалы к познанию русского рыболовства. – 1915. – Т. IV. – Вып. 5. – С. 41–56.
40. Шухевич В.О. Гуцульщина. Перша і друга частина / В.О. Шухевич. – Верховина: Журнал «Гуцульщина», 1997. – 352 с. – (Препринт / Журнал «Гуцульщина»).

**Сиренко С. Верша: особенности строения и способы лова.**

*В статье сделана попытка определить строение, виды и способы применения традиционного украинского рыбацкого орудия ловли – верши. Проанализированы причины его принадлежности к браконьерским (запрещенным) снастям.*

*Ключевые слова:* рыбацкое орудие ловли, верша, способы ловли, рыболовство, браконьерское орудие.

**Sirenko S. Versha: peculiarities of structure and methods of fishing.**

*In the article given it a shoot to define a structure, kinds and methods of application of the*

*traditional Ukrainian fishing instrument of catching – managng. Reasons of his belonging to poacher (forbidden) cordages are analysed.*

**Keywords:** *fishing instrument of catching, managng, catching methods, fishing, poacher instrument.*

Одержано 11.09.2012

Мал. 1



Верша з брилем.  
Фото С. Довганя

Мал.2



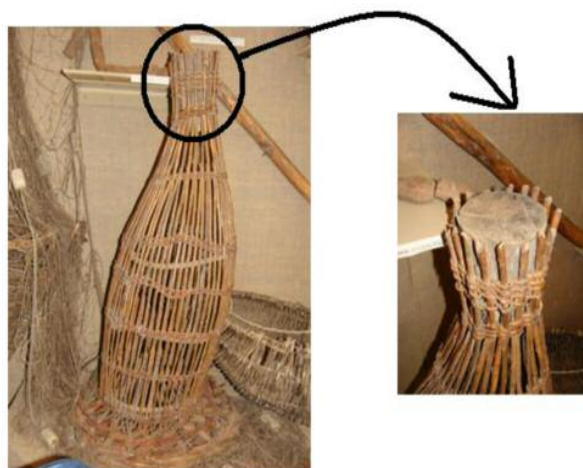
Вигляд вхідної частини з  
середини верші.  
Фото С. Сіренка

Мал. 3



Фото верші з алюмінієвого дроту.  
Фото С. Сіренка

Мал. 4



Верша з отвором для виймання риби,  
який затулений дерев'яною пробкою.  
Фото С. Сіренка