

базиrowались на кровном родстве, коллективной собственности и самоуправлении. Именно род, а не семья и община, является первоначальной формой человеческих сообществ, из которой образовались все другие, более сложные формы. Украинские дворища и кутки, северорусские печища, белорусские сябры и углы молдавских сел – все они явления одного порядка, это общественно-историческая форма рода, что подтверждается данными археологии и этнографии.

Ключевые слова: семья, род, племя, родоплеменной строй, экзогамия, двор, собственность, славяне.

Trachuk O.V. Genus and tribal system among the Eastern Slavs.

The article analyzes the place of clan and tribal system in the structure of the tribes of the Eastern Slavs in I millennium AD. The author examined the socio-economic relationship at the settlements of Wends, Ants, Slavens and chronicles tribes before the formation of the Old Rus' state, which were based on the blood kinship, collective ownership and self-management. That is clan, not the family and the community, is primitive original form of human societies, which formed all other, more complex forms. Ukrainian "dvorischa" and "kutky" (courtyards and corners), Russian North "pechischa", Belarusian Syabry and corners of Moldovan villages – all are phenomena of the same order, are a socio-historical form of clan, that was confirmed by archeology and ethnography.

Keywords: family, clan, tribe, tribal system, exogamy, courtyard, property, Slavs.

Одержано 10.10.2016

УДК 904 (477.5) «08/11»

Олександр Прядко
(Переяслав-Хмельницький)

ТАШАНСЬКЕ ГОРОДИЩЕ НА р. СУПІЙ

Публікуються й аналізуються результати польових обстежень останніх років Ташанського археологічного комплексу давньоруської доби. Наводиться новий план городища та курганного могильника. Основним археологічним джерелом для комплексних досліджень історії давньоруських міст є давні укріплені поселення – городища. На сьогодні накопичено велику кількість матеріалів, які всебічно характеризують городища X-XIII ст. як своєрідний тип археологічних пам'яток. Дослідницький інтерес до вивчення пам'яток басейну р. Супій зумовлений їх входженням до оборонної системи лівобережної частини Південної Русі, основу якої складали оборонні укріплення – «гради» (городища). У статті робиться висновок про важливість цього давньоруського городища для дослідження системи заселення басейну р. Супій.

Ключові слова: городище, поселення-посад, курганний могильник, р. Супій, кераміка, Лубенський шлях, брід.

Основним археологічним джерелом для комплексних досліджень історії давньоруських міст є давні укріплені поселення – городища. На сьогодні накопичено велику кількість матеріалів, які всебічно характеризують городища IX-XIII ст. як своєрідний тип археологічних пам'яток [10, с.5; 3; 16]. Дослідницький інтерес до вивчення пам'яток басейну р. Супій зумовлений їх входженням до оборонної системи лівобережної частини Південної Русі, основу якої складали оборонні укріплення – «гради» (городища).

Нині в басейні р. Супій відомо 6 городищ давньоруського часу, серед яких одне з найбільших – Ташанське. Зазначена пам'ятка розміщена на східній околиці с. Ташань Переяслав-Хмельницького району Київської області [1, с.2–3; 2, с.4; 5, с.135; 8, с.210; 9, с.23; 10, с.219].

Ташанське городище¹ має досить представницьку історію свого дослідження. Найдавніші відомості про рештки городища знаходимо у Географічних описах Києва та Київського намісництва 1775–1786 рр.: «Деревня Городище, она ж и Ташань, владения графа Петра Александровича Румянцева-Задунайского, в которой на высоком месте над рекою Супоем обнесен городок валом земляным, из чего можно, что из древних времен была там небольшая

¹ В публікації під назвою «Ташанське городище» розуміється комплекс пам'яток давньоруської доби, пов'язаних між собою територіально і хронологічно, у складі городища, поселення-посади, курганного могильника, відкритих поселень, також ділянки Ташанського або Перехресного «Змійового» валу.

крепость или замок» [17, с.64]. Згадується також у публікації М. Максимовича: «Ташань еще в исходе прошлого столетия называлась Городищем. Без сомнения это один из древних городов украинских» [13, с.764-765]. В.Г. Ляскоронський у своєму дослідженні «Історія Переяславської землі від найдавніших часів до половини XIII ст.» коротко характеризує лінії городищ по річках, в тому числі по р. Супій, згадує городище в м. Ташань [13, с.122]. Л.В. Падалка, з посиланням на М.М. Максимовича, також лише перераховує городки, в тому числі й городище в м. Ташань [22, с.171]. Після Л.В. Падалки городище в с. Ташань було поза увагою археологів та дослідників, і лише у 1971 р. археологічні дослідження здійснював розвідзагін ІА АН України по обстеженню городищ Київщини під керівництвом М.П. Кучери. Здійснено обстеження та заміри городища, складено план, зібрано підйомний матеріал, за яким і було датовано пам'ятку XI–XIII ст. [11, с.2–3]. У 1988 та 1989 рр. обстежувалось археологічною експедицією ПХДІКЗ [1, с.14–15; 2, с.4]. Згадане у Довіднику з археології України по Київській області [23, с.99]. Останні розвідки на території та в окрузі пам'ятки проведені автором у 2015 і 2016 рр. з метою фіксації стану збереження комплексу. Результати цих обстежень і лягли в основу публікації.

Комплекс складається з городища, поселення-посаду та курганного могильника, загальною площею близько 57,4 га.

Городище. Знаходиться на східній околиці с. Ташань, займає край мисоподібного виступу правого високого корінного берега р. Супій, який підвищується до 15 м від рівня заплави. Форма підпрямокутна, довжина площадки 280 м, ширина 160 м (східна сторона), та 140 м (західна). Площа городища складає 3,6 га. Південна сторона має серповидний вигин. З півночі та сходу городище оточене заплавою ріки, з півдня – балкою, а із західного напільного боку відокремлене ровом. Ширина рову 6,5–7 м, глибина 2,5–3 м. З півночі, півдня та сходу схили ескарповані на висоту 5–6 м нижче верха схилу. Зі сходу особливо північний кут зсунувся і розмивається водотоками, які утворили глибокі яри. Вал зберігся лише у південно-західній частині городища, де він має висоту 1,1 м. Рівень майданчика городища має незначний нахил із заходу на схід.

У східній частині городища зберігаються залишки замчища графа Румянцева висотою до 2 м. М.П. Кучерою у 1971 р. ще зафіксована чотирикутна підвищена площадка з частково вцілілими сегментами цегляної кладки [11, с.2]. Нами ж зафіксовано лише невеликий ровик від вибірки фундаментів місцевими жителями, в основі яких знаходились крім цегли і брили каменю різних розмірів. Після обстеження залишків цього підвищення можна зробити висновок, що для його будівництва був використаний ґрунт з площадки городища або його валів, оскільки він насичений фрагментами гончарної кераміки давньоруської доби. Відсутність валів по периметру городища (окрім південно-західної частини) і є підтвердженням нашого припущення. Не слід відкидати версії про наявність раніше на цьому місці укріпленого дитинця круглої форми, що і було б логічним. Адже зазначені розміри городища (3,6 га) швидше за все є лише залишками укріпленого посаду.

У західній частині городища є декілька садиб. Вся площа городища задернована, а південно-західна частина використовується під городи, на яких зібрано фрагменти кераміки давньоруської та ранньомодерної доби.

О.В. Колибенко, відзначаючи значні розміри Ташанського городища, припускає існування тут літописного міста Обров [6, с.134]. «У 1078 р. і знову пішли ми [до] Переяславля і стали в [городі] Обров» [14, с.459]. Але, на нашу думку, остаточну крапку з локалізацією цього літописного міста ставити ще зарано.

Поселення-посад. Займає край правого берега р. Супій на північний захід, захід та південний схід від городища. Розміри поселення-посаду 1250x480x450 м. Площа – 51,4 га. У 1988 та 1989 рр. обстежувалось археологічною експедицією ПХДІКЗ. Від магазину до клубу у траншеї водогону виявлено значний культурний шар 1,2–1,3 м (від сучасної поверхні). У розрізах стінок траншеї зафіксовано декілька ям (можливо, жител) давньоруського часу. Крім цього, значним є і культурний шар XVII–XVIII ст. [1, с.2–3].

Курганний могильник. Знаходиться за 900 м від городища у західній частині с. Ташань на території сучасного кладовища (рис. 1, 3). Був відкритий у 1963 р. працівниками Переяслав-Хмельницького історичного музею, що засвідчив у своєму звіті М.П. Кучера [11, с.2–3], згаданий у довіднику з археології по Київській області [23, с.99], обстежувався археологами ПХДІКЗ [1, с.2–3; 2, с.4]. У 2016 р. обстеження пам'ятки здійснено автором.

На момент обстеження зафіксовано 35 курганів на площі 2,4 га (рис. 1, 3). Курганна група складається із земляних шоломоподібних насипів двох типів. До першого типу належать кургани

великого та середнього розміру. Висота їх від 1,5 до 1,8 м, діаметр від 5 до 11 м (№1–9, 29–32). В більшості пошкоджені сучасними похованнями. У курганів №3, 5–6, 8–10, 29, 31–34 повністю або частково збережені ровики навколо насипів. До другого типу належать кургани менших розмірів. Висота їх від 0,6 до 1,5 м діаметр від 3 до 4 м (№10–17, 21, 28, 33–35). Курган №8 виділяється серед всієї групи своїми розмірами. Висота по гребеню лійкоподібного заглиблення 1,6 м, діаметр 11 м. Навколо добре збережений ровик.

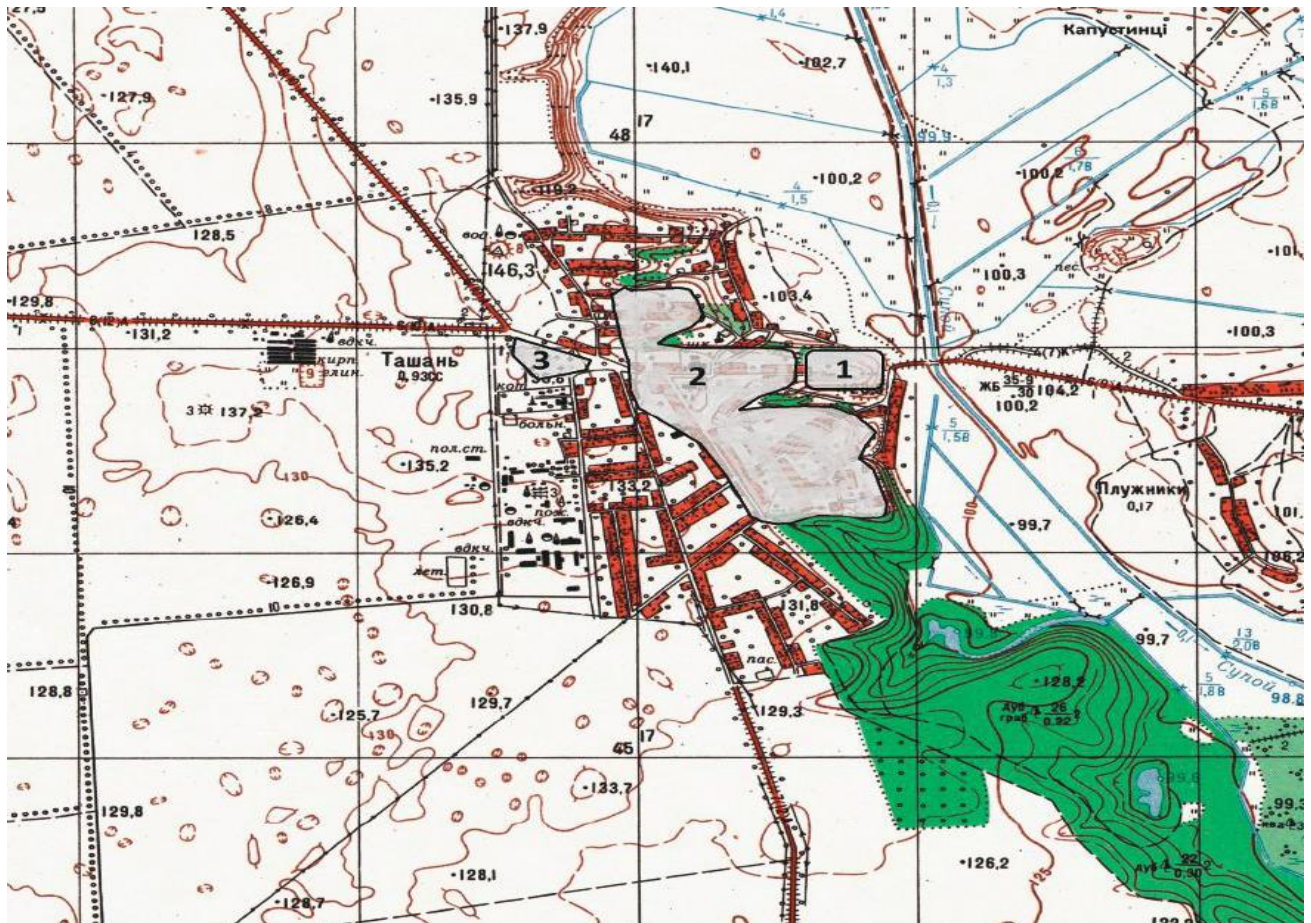


Рис.1 Картохема розташування комплексу пам'яток Ташанського городища. 1. – городище; 2. – поселення; 3. – курганий могильник.

Звісно, що насипів первісно було значно більше, адже у західній частині кладовища помітно незначні підвищення 0,20–0,40 м округлої форми, розрівняні штучно. За нашими підрахунками раніше курганий могильник доповнювали ще близько 20 насипів.

Ташанський вал. За 4,4 км на північний схід від городища Ташань проходить «Змійовий» вал, який має назву Ташанський (або Перехресний), рів якого знаходиться з північного боку (рис. 4). Довжина його від місця з'єднання з Малим валом до краю плато правого берега р. Супій складає 6,2 км. М. Корінний у своїй монографії «Переяславська земля: Х – перша половина XIII ст.» розглянув цікаву особливість цього сегменту. «Следует отметить, что от Малого вала в северной части его дуги отходил к Супою

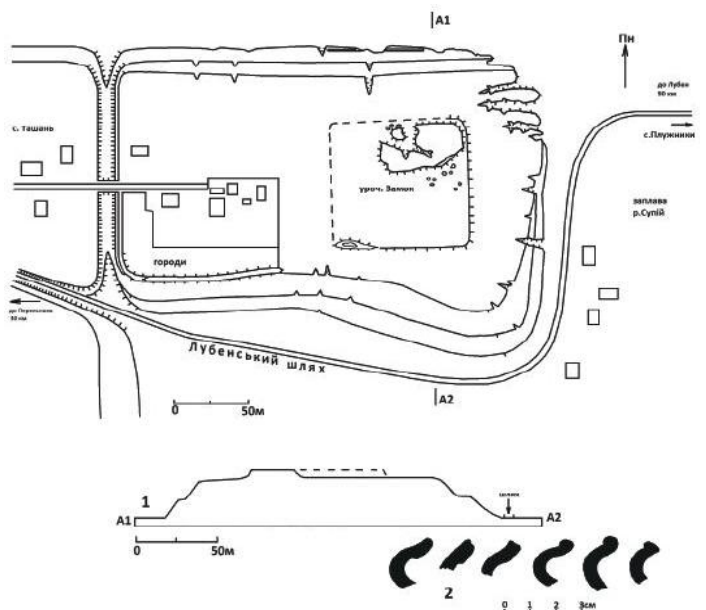


Рис. 2. Ташанське городище. 1. – профіль перетину городища; 2. – кераміка з городища.

еще один вал – Ташанский. Характерно, что ров этого вала находился с северной стороны, как бы защищая пространство между Супоем и Малым валом» [7, с.113].

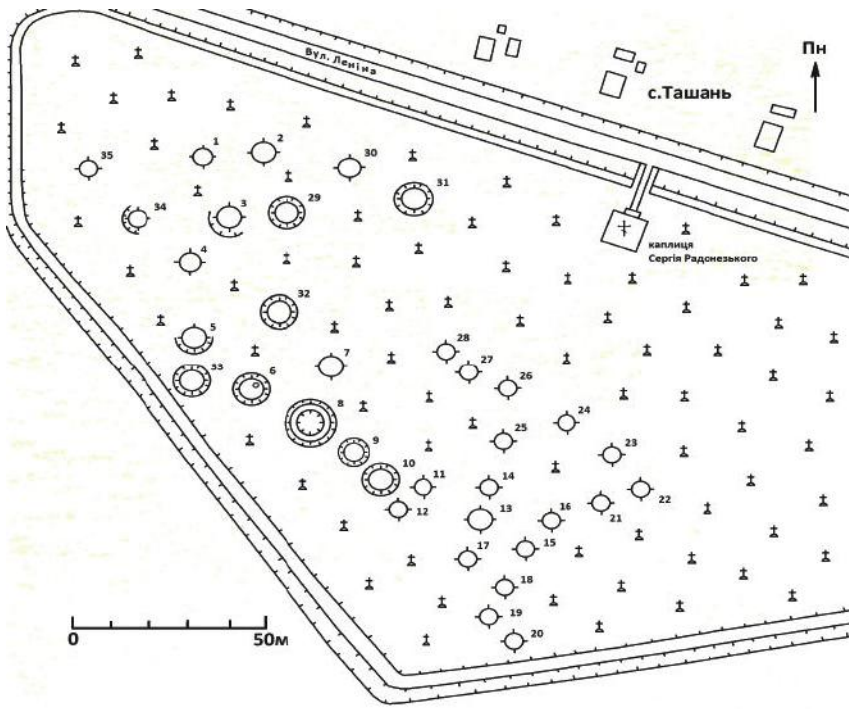


Рис. 3. Ташанський курганний могильник.

М.В. Роздобудько звертає увагу на те, що лінія Малого валу в місцях значної заболоченості, піщаних дюн чи солончаків переривалася. На його думку, згадані чинники свідчать про те, що Малий вал не створював серйозних перешкод для кінноти, тому й не міг використовуватися суто з оборонною метою. Півколо Малого валу радше нагадує порубіжну лінію, що обмежувала певну територію. Територію Великого та Малого валу дослідник ототожнює з угіддями територіальних общин, що стали основою для формування Переяславля Руського та його округи, а потім склали Переяславську волость [4, с.20; 18].

Серповидні лінії Великого і Малого валів дають певні уявлення про характер використання останніх, окреслюючи територію на схід від Переяслава. Причини ж будівництва Ташанського валу сховані, на нашу думку, у завданні виокремити територію з поміж інших на прикладі вище зазначеної. Наявність значного археологічного комплексу, прикритого із півночі сегментом валу, засвідчує можливість формування подібного центру волості.

Лубенський шлях. Сухопутні шляхи сполучення між містами мали велике значення у всі часи. Не була виключенням і давньоруська доба. На переяславському лівобережжі Дніпра основним центром сходження шляхів був Переяслав, до якого сходились шість основних стратегічних шляхів, серед яких один із найбільших – Лубенський.

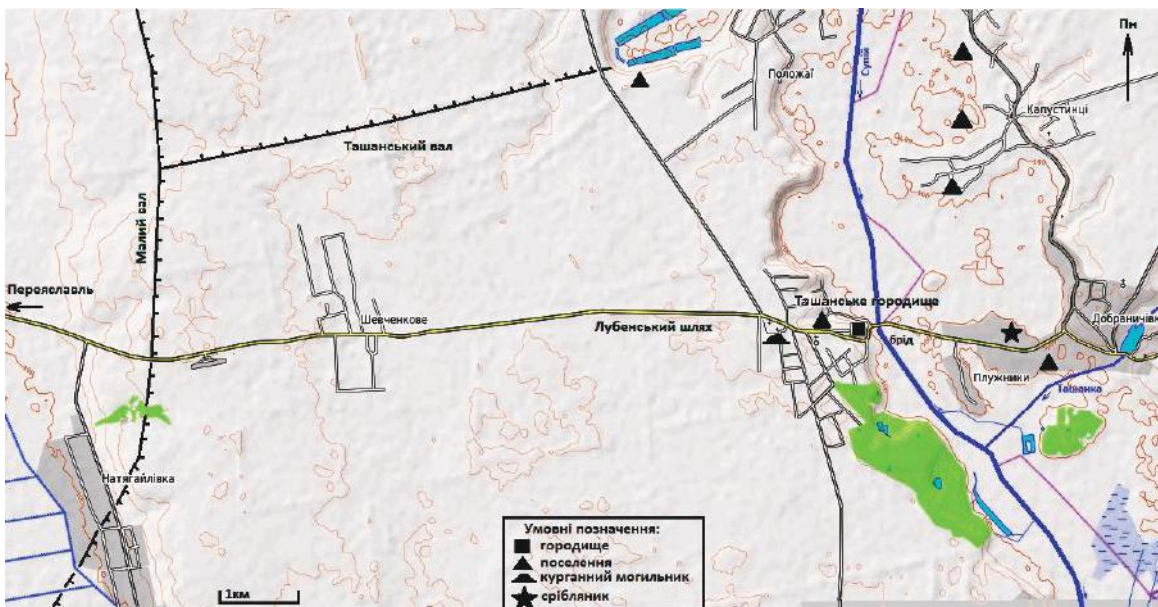


Рис. 4. Схематичний план Ташанської округи.

Він пересікає велику кількість річок, боліт, ярів та балок. Однією з найбільших річок цього шляху є р. Супій, яка з високим правим берегом (в середній течії), шириною заболоченої заплави була немалою перешкодою на шляху подорожніх. І саме тому контроль з боку князівської влади основних стратегічних бродів через ріки був одним з пріоритетних завдань.

Будівництво Ташанського городища, на нашу думку, було пов'язане також з контролем броду через р. Супій при важливому суходільному шляху. Це було вкрай важливим для постачання провіанту і фуражу гарнізонам Посульських городищ.

Вище перераховані розміри, масштаби і особливості цього комплексу не дають нам підстав сумніватися в значенні цієї пам'ятки археології серед собі подібних. Цілий ряд факторів засвідчує неординарність пам'ятки, яка могла бути центром окремої волості Переяславського князівства. В цю волость входила вся територія басейну р. Супій нижче Ташанського валу.

За 2,5 км на захід від вище зазначеного городища у вересні 2015 р. місцевим жителем с. Добраничівка Яготинського р-ну Київської області було виявлено монету – срібляник Володимира Святославича (рис. 5). Знайдена монета на лівому березі р. Супій у місці, де ріка приймає струмок. В документах і на картах цей струмок має кілька назв – Бутовщина, Ржавець, Ташанка. Остання назва найбільш вживана.

Срібляник має незначні втрати. На його лицьовій стороні зображено князя Володимира в анфас, який сидить на престолі без спинки. Головний убір прикрашений підвісками, навколо голови німб. Правою рукою він тримає ціпок з навершям у вигляді хреста. Ліва рука на грудях. Князь одягнений в короткий плащ, який скріплений фібулою. Круговий напис «ВЛАДИМИРЕ СЕРЕБРО». На зворотній стороні зображено княжий знак у вигляді тризубця. Круговий напис «СВЯТОГО ВАСИЛЯ». Вага – 1,57 г. Діаметр – 28 мм. За М.П. Сотниковою ця монета відноситься до типу IV, штемпель «Святого Василя». Віднаходить аналоги у двох екземплярах з Ніжинського скарбу №175-1 та №175-2 [20, с.95]. Цей срібляник також зображений у каталозі А.І. Рублева, але з місцем знахідки – Україна [19, с.321].



Рис. 5. Срібляник Володимира Святославича із с. Добраничівка Яготинський район Київська область.

Знахідки монет цього типу поряд з важливим шляхом свідчать про жваві торговельні відносини населення Переяславського князівства.

Таким чином, представлені нові результати обстежень Ташанського городища дозволяють по-новому поглянути на цей комплексний об'єкт, уточнити певні моменти, реконструювати окремі деталі його укріплень тощо і внести його до числа доволі значних (за загальною площею комплексу) пам'яток Надсупійського регіону давньоруської доби.

ДЖЕРЕЛА ТА ЛІТЕРАТУРА

1. Бузян Г.Н. Отчет о работе Переяслав-Хмельницкой археологической экспедиции за 1988 г. / Г.Н.Бузян, Н.М.Буйлук, Н.Т.Товкайло // НА ИА НАНУ. – 1988/171. – 24 с.
2. Бузян Г.М. Звіт Переяслав-Хмельницької експедиції за 1989 р. / Г.М. Бузян, М.М. Буйлук, М.Т. Товкайло // Звіт Переяслав-Хмельницької експедиції за 1989 р. // НА ИА НАНУ. – 1989/84. – 44 с.
3. Бузян Г.М. Давньоруські курганні могильники східної Переяславщини / Г.М. Бузян // Археологічні дослідження на Київщині [Ел. ресурс], Трипілля, 2012. – С.106–124.
4. Вовкодав С. До проблеми позиціонування “Зміювих” валів Переяславщини: історіографія питання / С. Вовкодав // Мандрівець. – 2014. – №6. – С.16-21.
5. Древнерусские поселения Среднего Поднепровья (Археологическая карта). – К.: Наукова думка, 1984. – 196 с.
6. Колибенко О.В. Давньоруські топоніми Переяславщини / О.В. Колибенко, О.В. Колибенко // Наукові записки з української історії: Збірник наукових статей. – Переяслав-Хмельницький, 2002. – Вип. 13. – С.128-139.

7. Коринный Н.Н. Переяславская земля, X – первая половина XIII века / Н.Н. Коринный. – К.: Наукова думка, 1992. – 312 с.
8. Куза А.В. Древнерусские городища X–XIII вв. Свод археологических памятников / А.В. Куза. – М.: Христианское издательство, 1996. – 256 с.
9. Кучера М.П. Давньоруські городища в західній частині Переяславщини / М.П. Кучера // Археологія. – 1978. – № 25. – С.21–70.
10. Кучера М.П. Слов'яно-руські городища VIII–XIII ст. між Саном і Сіверським Дінцем / М.П. Кучера. – К.: ІА НАНУ, 1999. – 252 с.
11. Кучера М.П. Звіт про роботу розвідзагону по обстеженню городищ Київщини у 1971 р. // НА ІА НАНУ. – 1971/17. – 19 с.
12. Ляскоронский В.Г. Городища, курганы, майданы и длинные (змиевые) валы в области Днепроvского Левобережья / В.Г. Ляскоронский. – М., 1911. – 82 с.
13. Ляскоронский В.Г. История Переяславской земли с древнейших времен до половины XIII ст. / В.Г. Ляскоронский. – 2-е изд. – К., 1903. – 422 с.
14. Махновець Л.Є. Літопис Руський / Л.Є.Махновець. – К.: Дніпро, 1989. – 591 с.
15. Макаренко Н. Городища и курганы Полтавской губернии / Н. Макаренко // Сборник топографических сведений. – Полтава, 1917. – 103 с.
16. Моргунов Ю.Ю. Древо-земляные укрепления Южной Руси X–XIII веков / Ю.Ю. Моргунов. – М.: Наука, 2009. – 303 с.
17. Описи Київського намісництва 70-80-х років XVIII ст.: Описово-статистичні джерела / АН УРСР. Археогр. комісія та ін.: Упоряд. Г.В. Болотова та ін.; Редкол.: П.С. Сохань (відп. ред.) та ін. – К.: Наукова думка, 1989. – 392 с.
18. Роздобудько М.В. «Зміюві» вали Переяславщини / М.В. Роздобудько // Переяслав у віках. – К.: Світ успіху, 2007. – С. 54–58.
19. Рублев А.И. Монеты древнерусской чеканки. Конец X – начало XI вв. Каталог. // А.И. Рублев. – М., 2016. – 430 с.
20. Сотникова М.П. Древнейшие русские монеты X-XI веков. Каталог и исследование / М.П. Сотникова. – М.: Банки и Биржи, 1995. – 313 с.
21. Повесть временных лет. – М.:Л.: Изд. АН СССР. – 1950. – Ч. 1. – 404 с.
22. Падалка Л.В. Древние земляные сооружения в пределах Полтавской губернии / Л.В. Падалка. – Полтава, 1905. – 60 с., 12 ил.
23. Шендрик Н.І Довідник з археології України. Київська область / Н.І. Шендрик. – К., 1977. – 142 с.

REFERENCES

1. Buzyan G.N. Otchet o rabote Pereyaslav-Khmel'nitsky arheolohicheskoy expedition za 1988 g. / G.N. Buzyan, N.M. Buyluk, N.T. Tovkaylo // NA IA NANU. – 1988/171. – 24 s.
2. Buzyan G.M. Zvit Pereyaslav-Khmel'nitsky expedition za 1989 r. / G.M. Buzyan, M.N. Buyluk, M.T. Tovkaylo // NA IA NANU. – 1989/84. – 44 s.
3. Buzyan G.M. Drevneruski kurganni mogulniku shidnoi Perejaslavshchyny / G.M. Buzyan // Archaeologihui doslidsennja na Kiovvshchi [E. resource], Trupillya, 2012. – 106-124 s.
4. Vovkodav S. Do problemu positionuvanny “Zmiyovyh” valiv Pereyaslavshchyny: historiography putanny / S. Vovkodav // Mandrivets. – 2014. - №6 . – 16-21 s.
5. Drevnerusskye poselenya Srednego Podneprovya (Arheolohicheskaya karta). - K. : Naukova dumka, 1984. – 196 s.
6. Kolybenko A.V. Drevnerusskie toponimu Pereyaslavshchyny / A.V. Kolybenko, A.V. Kolybenko // Naukovi zapuski z ukrainskoi istoria: Zbirnik naukovuch statei. – Pereyaslav-Khmel'nitsky, 2002. – Vup. 13. – 128-139 s.
7. Korinnyi N.N. Pereyaslavskaya zemlya, X – pervaja polovina XIII veka / N.N. Korinnyi. – K.: Naukova dumka, 1992. - 312 s.
8. Cuza A.V. Drevnerusskye gorodishcha X-XIII vv. Svod arheolohicheskikh pamjatnikov / A.V. Cuza. – M.: Hrystyanskoie izdatelstvo, 1996. – 256 s.
9. Kucera M.P. Drevnerusskye gorodishcha v zachidni chastuni Pereyaslavshchyny / M.P. Kuchera // Archaeologiya. – 1978. - № 25. – 21-70 s.
10. Kucera M.P. Svolvjano-ruski gorodishcha VIII–XIII st. Misch Sanom i Siverskim Dinzem / M.P. Kucera. – K.: IA NANU, 1999. – 252 s.
11. Kucera M.P. Zvit pro roboty pozvidzagony po obsteschennjo gorodishch Kievshchyny u 1971 r. // IA NANU. – 1971/17. – 19 s.
12. Lyaskoronsskyu V.G. Gorodishcha kurganu maidanu I dlinnie (zmievi) valu v oblasti Dneprovskogo Levoberechja / V.G. Lyaskoronsskyu – M., 1911. – 82 s.

13. Lyaskoronsky V.G. Istoria Perejaslavskoi zemli s drevneichsich vremen do polovinu XIII st. / V.G. Lyaskoronsky. – 2-e izd. – K., 1903. – 422 s.
14. Machnov L.E. Litopus Ruskij. – K.: Dnipro, 1989. – 591 s.
15. Makarenko N. Gorodishcha i kurganu Poltavskoi gubernii / N. Makarenko // Sbornik topograficheskikh svedenja. – Poltava, 1917. – 103 s.
16. Morgunov Y.Y. Drevo-zemljanni ukriplenia Yshchshoi Rus' X–XIII vv / Y.Y. Morgunov. – M.: Nauka, 2009. – 303 s.
17. Opusu Kuivskogo namisnuztva 70-80-ch rokiv XVIII st.: Opusovo-statustnchi dcsherela / AN URSS. Archeog. Komisija ta in.: uporjad. G.V. Bolotova ta in.; redkol.: P.S. Sochan (vidpov. red.) ta in. – K.: Naukova dumka, 1989. – 392 s.
18. Rozdobudko M.V. “Zmiyovi” valu Pereyaslavshchyny / M.V. Rozdobudko / Perejaslav u vikach. – K.: Svit uspichu, 2007. – 54-58 s.
19. Rublev A.I. Monetu drevneruskoi cshekanki. Konez X – nacsalo XI st. Catalog. // A.I. Rublev. – M., 2016. – 430 s.
20. Sotnikova M.P. Drevneyshye russkie monetu X-XI vekov. Catalog i issledovanie / M.P. Sotnikova. – M.: Banki i Bircshi, 1995. – 313 s.
21. Povist vremennich let. – M.:Л.: Izd. AN SSSR. – 1950. – Ch. 1. – 404 s.
22. Padalka L.V. Drevnie zemljanje soorucshenija v predelach Poltavskoi gubernia / L.V. Padalka. – Poltava, 1905. – 60 s., 12 il.
23. Shendryk N.I. Dovidnuk z archeologii Ukrainu. Kuivska oblast / N.I. Shendryk. – K., 1977. – 142 s.

Прядко А.О. Ташанское городище на р. Супой.

Публикуются и анализируются результаты полевых обследований последних лет Ташанского археологического комплекса древнерусского времени. Приводится новый план городища и курганного могильника. Основным археологическим источником для комплексных исследований истории древнерусских городов есть древние укрепленные поселения – городища. На сегодня накоплено большое количество материалов, которые всесторонне характеризуют городища X-XIII вв. как своеобразный тип археологических памятников. Исследовательский интерес к изучению памятников бассейна Супоя обусловлен их вхождением в оборонную систему левобережной части Южной Руси, основу которой составляли оборонительные укрепления – «грады» (городища). В статье делается вывод о важности этого древнерусского городища для исследования системы заселения бассейна р. Супой.

Ключевые слова: городище, поселение-посад, курганный могильник, р. Супой, керамика, Лубенский шлях, брод.

Pryadko A.O. Tashan' settlement in the district Supy.

Published and analyzed the results of field surveys recent years Tashan' archeological complex of Old Rus' era. An new plan of settlement and burial mounds. A large number of materials which fully characterize the settlements of X-XIII centuries as an unique type of archaeological monuments have been accumulated today. Research interest in studying the monuments which located in the basin of river Supy is caused by their entry to the defense system of Left Bank part of the Southern Rus, the basis of which were fortifications named "Grads" (settlements). The article concludes importance of this ancient settlement system for the study of the basin Supy.

Keywords: town, village, posts, barrow burial, p. Supy, ceramics, Lubny path ford.

Одержано 4.10.2016

УДК 623.444.1 (477.41)

*Дмитро Тетеря, Олександр Юрченко
(Переяслав-Хмельницький)*

ЗНАХІДКИ ДАВНЬОРУСЬКИХ СОКИР НА ТЕРИТОРІЇ ПІВДЕННО-ЗАХІДНОЇ ПЕРЕЯСЛАВЩИНИ

У статті публікуються знахідки бойових сокир давньоруського часу, які знайдено в останні роки на території південно-західної Переяславщини. Цей вид зброї ближнього бою на сьогодні є досить рідкісним серед артефактів давньоруського періоду даного регіону. Авторами зроблено детальний опис знайдених старожитностей, їх класифікація та обставини й топографія виявлення.

Ключові слова: бойова сокира, Переяславщина, давньоруський час, городище, поселення.