

16. Malysheva Elena. *Budushhee jekonomiki: matematika i lichnostnyj rost vechnyj student // Moskovskie novosti.* – 2014. – 15 fevralja. – № 664 [Elektronnij resurs]. – Rezhim dostupu: 24.09.2014 <http://www.mn.ru/business_economy/20140212/369782109.html>. – Zagol. z ekranu. – Mova ros.

УДК 374.7

Прийма Сергій Миколайович – кандидат педагогічних наук, доцент кафедри інформатики і кібернетики Мелітопольського державного педагогічного університету імені Богдана Хмельницького
E-mail: priyma_s@ukr.net

ОСВІТА ДОРΟΣЛИХ ЯК ЕФЕКТИВНИЙ МЕХАНІЗМ СОЦІАЛЬНОГО ЗАЛУЧЕННЯ

Розглянуто питання соціального відторгнення і соціального залучення з позиції людського розвитку. Показано роль освіти у процесі побудови інклюзивного суспільства. Проаналізовано топологію та метрику індивідуального розвитку людини, психічні, фізіологічні та соціальні особливості дорослої людини в контексті освіти дорослих. Дійдено висновку про те, що освіта дорослих протистойть інволюційним процесам, регулює хід органічного розвитку людини та підвищує рівень соціального залучення кожного індивідуума.

Ключові слова: суспільство, соціальне залучення, соціальне відторгнення, освіта дорослих, періодизація життєвого циклу, топологія і метрика індивідуального розвитку, вікові особливості дорослої людини.

Соціальне відторгнення є перешкодою на шляху розвитку та соціального прогресу будь-якого демократичного суспільства. Підвищення рівня соціального залучення стає найважливішим завданням соціальної політики держави у сфері ринку праці та зайнятості, функцією її соціальних інститутів як гарантів економічної активності населення, подолання безробіття та створення умов для гідної праці, і, як наслідок, запорукою стабільності суспільства та досягнення високого рівня розвитку нації.

Необхідність подолання соціального відторгнення для побудови справедливого демократичного суспільства в Україні активно обговорюється політиками, соціальними працівниками та науковою спільнотою. Проте єдності щодо розуміння природи й детермінант соціального відторгнення та механізмів його подолання на сьогодні немає. Зрозумілим є одне: соціальне залучення, як процес подолання соціального відторгнення, охоплює різні аспекти життя кожного члена суспільства (економічні, соціальні, політичні та психологічні) і потребує науково обґрунтованих знань про резерви й ресурси самого людського розвитку, про його справжні потенціали, які суспільство використовує недостатньо. Створення належних умов для сталого розвитку людського

потенціалу означало б подолання бар'єрів і прискорення процесів залучення, що розширюють можливості та свободи кожного члена суспільства, суспільства інклюзивного, у якому різноманіття є силою, а не слабкістю. За таких умов дослідження психічних, фізіологічних і соціальних особливостей освіти дорослих, як ефективного механізму соціального залучення, є актуальним і вчасним науковим завданням.

Дослідженню феноменів соціального відторгнення й соціального залучення, аналізу їх форм, розмірів і детермінант, обґрунтуванню різних методологічних підходів до вивчення відторгнення та залучення як соціального явища присвячені роботи зарубіжних дослідників, зокрема М. Астоянц, Р. Аткинсона, П. Абрахамсона, Ч. Гора, В. Джадда, Дж. Девіса, Н. Кабіра, Р. Кастеля, Р. Левітаса, Р. Ленуара, Д. Мохова, С. Паугама, Р. Рендольфа, І. Россихіної, Л. Солдатової, А. Турейна та ін. У вітчизняних дослідженнях проблема соціального відторгнення й соціального залучення знайшла своє відображення у працях С. Бабенко, О. Балакіревої, О. Давидюк, В. Дмитрук, Р. Жиленко, В. Звонар, Н. Ільченко, Е. Лібанової, Г. Лихоносової, О. Макарової, С. Оксамитної, Ю. Савельєвої, Н. Толстих, В. Хмелько та ін.

Попри ґрунтовне вивчення різних аспектів соціального відторгнення й соціального залучення, наявність достатньо широкої джерельної бази та різноплановість у вивченні такого феномена як інклюзивне суспільство в науковому й суспільно-політичному дискурсі, слід визнати брак досліджень психічних, фізіологічних і соціальних особливостей освіти дорослих як ефективного механізму соціального залучення.

Отже, наукове завдання публікації полягає в обґрунтуванні освіти дорослих як ефективного механізму соціального залучення на основі дослідження психічних, фізіологічних і соціальних особливостей дорослої людини.

Соціальне відторгнення окреслює широке коло соціально-економічних процесів, унаслідок яких окремі особи або цілі групи «вилучаються» зі звичних для суспільства соціальних зв'язків, практик і способу життя. У процесі соціального відторгнення окремі особи або окремі групи суспільства не мають змоги повною мірою брати участь у суспільному житті через свою бідність, брак базових знань, здібностей чи можливостей або внаслідок дискримінації. Звичайно, це аж ніяк не сприяє їхньому працевлаштуванню, отриманню прибутків і можливості навчання, і, крім того, відділяє їх від соціальних і суспільних інститутів і заходів. Соціально відторгнені особи мають обмежений доступ до влади та прийняття рішень органами влади, а отже, не можуть брати участь у процесах розроблення та прийняття рішень, що впливають на їхнє повсякденне життя. З огляду на сказане, робимо висновок, що соціальне відторгнення є проявом порушення базових прав людини – прав на якісну освіту, медичні послуги й охорону здоров'я, належний рівень життя, доступ до культурного надбання, захист своїх інтересів і загалом

на участь в економічному, соціальному, культурному, політичному житті, а також ознакою низького рівня людського розвитку у країні.

Усе, сказане вище, спонукає різні міжнародні інституції та урядові установи до дослідження соціального відторгнення з метою визначення його обсягу й детермінант. Як приклад, наведемо обстеження соціального відторгнення у країнах Центральної та Східної Європи і Центральної Азії, проведеного у 2009 р. за підтримки Програми розвитку ООН. Обстеження проводилося в шести країнах – Сербії, Македонії, Республіці Молдова, Україні, Казахстані й Таджикистані. Результати цього обстеження соціального відторгнення були покладені в основу Регіональної Доповіді про людський розвиток «Від трансформації – до суспільства для всіх», на якій базується Національна Доповідь про людський розвиток «Україна: на шляху до соціального залучення» [8]. У Доповіді звернено увагу на причини й особливості соціального відторгнення в Україні, визначено соціально відторгнуті групи населення й надано ряд рекомендацій щодо розробки державної політики та програм для подолання бар'єрів на шляху до соціального залучення всіх верств населення. У Доповіді розглянуто питання соціального залучення з позиції людського розвитку й підкреслено, що обидві концепції – соціальне залучення та людський розвиток – взаємодоповнюють і взаємопідсилюють одна одну. Доповідь пропонує нову методологію оцінки багатовимірних аспектів соціального відторгнення, що дає змогу точніше визначити пріоритети та покращити адресність політики соціального залучення. Політика соціального залучення до суспільного життя, так само, передбачає як заходи для прискорення економічних і політичних реформ, метою яких є комплексне оздоровлення соціально-економічної ситуації, забезпечення сталого економічного зростання, надання всім верствам населення доступу до базових соціальних послуг, економічних ресурсів тощо, так і точкові заходи, орієнтовані на подолання бар'єрів щодо залучення окремих верств населення до суспільного життя [8, с. 20].

Рушійні сили соціального відторгнення розглядаються в Доповіді за основними сферами людського життя: політична, культурна, економічна й соціальна. У контексті нашого дослідження становить інтерес відторгнення від економічного життя та відторгнення від сфери культури й освіти, що є взаємопов'язаними і взаємозумовленими явищами.

Відторгнення від економічного життя стає причиною низького рівня життя, і, як наслідок, обмежує можливості доступу до отримання необхідних медичних послуг, участі в культурному та соціальному житті суспільства. Дослідження свідчать, що ступінь відторгнення на ринку праці значною мірою залежить від наявності освіти. Найнижчим він є серед осіб із повною вищою освітою, незалежно від статі та місця проживання, найвищим – серед осіб із базовою вищою освітою (особливо серед жінок і міських жителів). Понад половини безробітних має повну загальну середню освіту. Брак повної вищої освіти зумовлює зростання ризику

соціального відторгнення від сфери праці. За таких умов освіта розглядається не тільки як найважливіший інструмент зменшення початкової соціальної нерівності серед молоді, її просування соціальними сходінками, а і як умова успішного входження в суспільство та активної участі в соціальному житті всієї продуктивної робочої сили. Рівень освіти є важливим чинником виходу людини на ринок праці, формування конкурентоспроможності та певного соціально-економічного статусу впродовж усього життя, а проблема соціального відторгнення від сфери освіти – однією з найактуальніших у процесі побудови інклюзивного суспільства. Ось чому питання рівності освітніх можливостей і доступності освіти для різних категорій населення розглядається насамперед як соціальна проблема, що тісно пов'язана з ідеями соціальної справедливості та соціальної рівності. При цьому доступність освіти визначається не як кінцева мета, а як важливий чинник забезпечення соціальної цілісності та стабільності суспільства.

Рівність доступу до сфери освіти має відповідати такому освітньому середовищу, де індивідууми можуть розглядати варіанти та здійснювати вибір протягом життя з урахуванням власних талантів і здібностей, а не на основі стереотипів, упереджених очікувань або дискримінації. Таке освітнє середовище надає економічні та соціальні можливості незалежно від статі, етнічної належності, раси, віку або соціального стану.

Отже, визнаючи як беззаперечний факт взаємозв'язок між рівнем освіти кожного члена суспільства та людським розвитком країни загалом, підкреслимо, що подолання проявів соціального відторгнення від сфери освіти, різноманітних інституційних і фінансових бар'єрів для здобуття освіти є передумовою загального прогресу в розвитку суспільства. При цьому розуміння психічних, фізіологічних і соціальних особливостей освіти дорослих як ефективного механізму соціального залучення може значно прискорити цей процес.

Унаслідок іманентного розвитку наук про людину нині значно розширилися й поповнилися наші уявлення про людину як про суб'єкта своєї діяльності в різних сферах соціального буття. Як зазначає дослідник Б. Ананьев, для соціального прогнозування необхідними є наукові знання про резерви й ресурси самого людського розвитку, про його справжній потенціал, що недостатньо використовується суспільством [1, с. 4].

Сьогодні навчання розуміється як основний вид життєдіяльності людини, яким вона займається протягом усього свого життя. При цьому, виходячи з основних положень психологічної діяльнісної теорії (А. Леонтьєв, С. Рубінштейн, В. Давидов), навчальна діяльність сприймається не як суто психічний процес, а як системне сполучення психічних, фізіологічних, соціальних і практичного аспектів життєдіяльності людини. Гуманістична психологічна теорія (К. Роджерс, А. Маслоу) обґрунтувала провідну роль прагнення людини до самореалізації у всіх видах її діяльності, зокрема й у навчанні. Названі психологічні теорії, а також

філософські й антропологічні соціальні теорії визначили розуміння провідної ролі самої людини в організації своєї діяльності, до якої належить і навчання. В контексті нашого дослідження зацікавленість представляють дослідження психо-фізіологічних і соціально-професійних особливостей навчання дорослої людини, які б підтвердили потенціал людини успішно навчатися протягом практично всього свого свідомого життя.

Як відомо, індивідуальний розвиток людини є онтогенезом із закладеною в ньому філогенетичною програмою. Послідовна зміна стадій або фаз індивідуального розвитку (від зародження до старіння) чітко визначена цією програмою та видовими особливостями Homo Sapiens. В онтогенезі людини виникають і долаються протиріччя між різними регуляторами життєдіяльності, зокрема спадковістю і навколишнім середовищем, суспільними функціями, ролями і станом тощо. Характерною рисою прояву таких протиріччя онтогенезу є нерівномірність змін і гетерохронність фаз розвитку людини, що виступають потужними чинниками різних можливостей людського життя – від передчасного старіння до тривалого довголіття.

Тривалий час вважалося, що нерівномірність змін і гетерохронність фаз розвитку є ознакою процесів зростання та дозрівання організму людини. Проте сучасні психофізіологічні, морфофізіологічні та біохімічні дослідження процесу розвитку організму людини довели нерівномірність змін і гетерохронність фаз розвитку упродовж усього життя. До того ж, становлення цілісності організму і стабілізація його на певному оптимальному для конкретної стадії розвитку, так само, дає змогу регулювати інволюційні процеси в організмі людини.

Наявність стадій, відповідно до яких розгортається цілісний цикл людського життя, передбачає послідовну зміну етапів становлення, еволюції й інволюції індивідуума. Важливими чинниками вікових змін у динаміці життєвого циклу є часова послідовність кожної окремої фази та її тривалість. При цьому буде неправильним вважати «стадійність» як свого роду консервацію у статичних показниках динаміки вікових перетворень. У середині кожної попередньої фази закладаються ресурси й резерви для наступних етапів розвитку. Саме така особливість пояснює ефективність цілеспрямованих форм соціального управління індивідуальним розвитком у процесі подальшої онтологічної еволюції людини. Названі генетичні зв'язки між фазами індивідуального розвитку людини становлять основу уявлень про індивідуума як про цілісну складну саморегульовальну систему.

Вивчення закономірностей індивідуального розвитку людини потребує періодизації життєвого циклу й дослідження взаємозв'язку між віком і епохальними моментами в розвитку індивідуума. Для усвідомлення життєвого циклу людини важливо розуміти не тільки топологію розвитку (послідовність, односпрямованість і незворотність стадій), а й метрику (загальну тривалість життя, тривалість певних стадій) окремих моментів

розвитку. Обидві зазначені характеристики наводяться в багатьох наявних вікових періодизаціях.

Для вікових особливостей дорослої людини (від юності до старості) характерним є те, що складне взаємопереплетіння еволюційних та інволюційних процесів визначається домінуванням то одних, то інших, залежно від конкретних соціально-історичних умов життя людини та стану її власної діяльності (трудової, комунікативної, гностичної). Важливо, що ця особливість виявляється не тільки у сенсорно-перцептивних процесах, а й у вищих психічних функціях людського інтелекту [1, с. 123].

Серед різноманіття періодизацій варто виділити класифікацію періодів індивідуального розвитку людини, запропоновану Д. Бромлей [12].

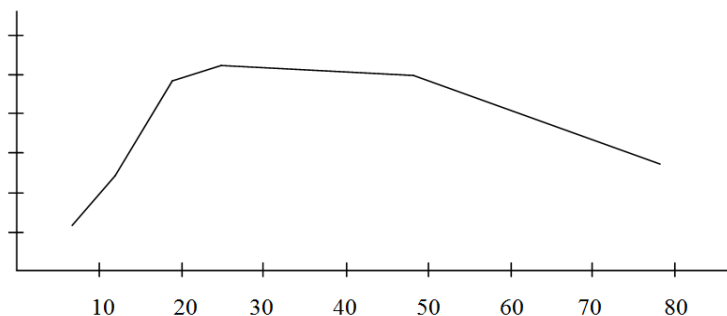


Рис. 1. Крива онтологічної еволюції сенсорно-перцептивних і психофізіологічних процесів людини залежно від віку (побудована за матеріалами Б. Ананьєва)

Дослідниця поділяє життя на п'ять циклів: стадію вагітності, дитинство, юність, дорослість і старіння. Кожен із циклів складається з низки стадій, що характеризуються віковими періодами та загальними рисами розвитку. Зокрема цикл дорослості, який є предметом нашого аналізу, охоплює чотири стадії: 1) рання дорослість (21-25 років); 2) середня дорослість (25-40 років); 3) пізня дорослість (40-55 років); 4) передпенсійних вік (55-65 років).

Вивчення сенсорно-перцептивних процесів розвитку людини упродовж життя дало змогу дійти висновку про їх гетерогенний характер на різних етапах життєвого циклу. Предметом окремих досліджень ставали вікові зміни: вібраційної чуттєвості (Т. Ховел, Дж. Бірен), тактильної чуттєвості (І. Штерн, В. Нікітін), світло- і звукочуттєвості (М. Александрова, А. Устинова) тощо. Результати численних досліджень свідчать про вплив онтогенетичної еволюції психофізіологічних функцій людини на становлення індивідуума як особистості. Зокрема предметом деяких досліджень були вікові зміни поля зору (Б. Ананьєв, Є. Рибалко), часу реакції (Є. Бойко, Б. Філіп, Ф. Гуденаф), периферійного зору, слуху, кінестезії (П. Лагарев, К. Кехчєєв) та ін. Результати більшості вказаних

досліджень свідчать про відповідність онтологічної еволюції сенсорно-перцептивних і психофізіологічних процесів певній кривій – поступове підвищення показників до 18-25 років, а потім стабілізація до 25-50 років. За допомогою такої кривої можна зробити опис і психічних функцій людського інтелекту. Здебільшого дослідники констатують достатньо ранні терміни появи оптимумів функціонального розвитку й поступове зниження з віком функціональної працездатності мислення, пам'яті й уваги. На думку дослідника С. Пако [6], оптимум розвитку інтелектуальних функцій припадає на 18-20 років. Якщо прийняти логічну здатність двадцятилітньої людини за еталон, то в 30 років вона буде дорівнювати 96, у 40 років – 87, у 50 років – 80, а в 60 років – 75 від еталона. Науковець припускає, що оптимум інтелектуальних функцій досягається в ранній молодості, а інтенсивність їх інволюції залежить від двох чинників – обдарованості (внутрішній чинник) і освіти (зовнішній чинник).

За Д. Векслером [14], інтелектуальний розвиток у формі еволюції охоплює період з 19 до 30 років. І хоча деякі інтелектуальні функції, пов'язані насамперед із моторикою, після 30 років знижуються, піки інших, навпаки, досягають максимуму в 40 років (10,5 порівняно з 17 роками, коли зазначена функція оцінювалася у 8,4). До того ж, сумарне зіставлення даних юнацького (18-19 років) і середнього (25-34 роки) віку свідчить про те, що більш високі показники інтелектуальних функцій виявляються в середньому віці, що суперечить позиції багатьох дослідників щодо юнацького оптимуму функціонального розвитку інтелекту. Наведений приклад вкотре підтверджує факт гетерохронності функціонального розвитку залежно від умов, зокрема практичної форми розумової діяльності, освіти, сформованості розумових операцій, мотивації тощо.

У науковій праці П. Балтеса та його колег висвітлено питання про стабільність і зростання інтелекту, притаманне дорослим [11]. Запропонована П. Балтесом модель розвитку інтелекту у зрілому віці оперує чотирма категоріями: пластичність, багатомірність, різноплановість та інтеріндивідуальна варіабельність. Пластичність інтелекту – це можливість змін інтелекту індивідуума. Проведені дослідження з інтелектуального тренінгу людей похилого віку засвідчили наявність пластичності в їх інтелектуальному функціонуванні. Багатомірність базується на припущенні, що інтелект складається з множини здібностей зі специфічними структурними властивостями, що змінюються з розвитком людини. Експериментально підтверджено, що з віком різні психометричні здібності більш тісно пов'язуються між собою і кількість чинників інтелекту, що виявляються за допомогою факторного аналізу, зменшується. Різноплановість передбачає появу відмінних структурних змін, що відбуваються з різними здібностями протягом життя. Інтеріндивідуальна варіабельність припускає значні відмінності між інтелектуальним розвитком людей у зрілому віці [11]. Спираючись на наведене дослідження, можна дійти висновку, що в певній віковій групі в окремих

індивідуумів може спостерігатися послаблення, в інших – стабілізація, а ще в інших – підвищення інтелектуального рівня. Разом зазначені конструкти створюють динамічну основу для організації інформації щодо розвитку інтелекту дорослої людини.

Як слушно зауважує Л. Бурлачук, неофункціоналістська концепція П. Балтеса має вигляд двопроесної моделі, що складається з двох взаємопов'язаних процесів розвитку. Перший процес – пізнання заради пізнання. За допомогою цього процесу можна подати опис вікових змін в основних формах мислення, що відбуваються в першій третині життя людини і пов'язані з інформаційними процесами та виконанням завдань. Другий процес – прагматичний інтелект, пов'язаний з основними когнітивними навичками та іншими інтелектуальними ресурсами, які набуваються завдяки реалізації першого процесу при розв'язанні повсякденних когнітивних проблем і пристосування до середовища. Припускається, що другий процес є найсуттєвішим для останніх двох третин життя людини. Дослідження П. Балтеса та його колег свідчать про те, що прагматичний інтелект характеризує інтелектуальне життя дорослих значно більше, ніж традиційні когнітивні здібності. При цьому специфічні прояви прагматичного інтелекту в кожній людині різні й коливаються, залежно від особливостей індивідуальної адаптації. Загалом П. Балтес твердить, що з віком великого значення набувають повсякденні інтелектуальні здібності та кристалізований інтелект [4, с. 230].

Наявні й інші приклади, що доводять гетерохронність еволюції та інволюції інтелектуальних функцій, подібну до гетерохронності сенсорно-перцептивних функцій. Це дає змогу дійти висновку про неправомірність уявлень про піки або оптимуми в певному періоді для всіх функцій. До того ж, сучасні експериментальні дані свідчать про множинність таких оптимумів для різних функцій, що уможлиблює компенсацію зниження деяких функцій часового (ситуаційного) або постійного (інволюційного) характеру. Так, наприклад, психолог Л. Бурлачук дослідив відмінності в інтелекті, зумовлені віком. На думку дослідника, помилковим є уявлення про те, що в інтелекті різних вікових періодів, який можна розглядати як процес розвитку здібностей до навчання, здібностей до абстрактного мислення тощо [4, с. 180], не відбувається жодних змін. Проте вікові індивідуальні відмінності в інтелекті не можуть бути зведені до його кількісного показника. Л. Бурлачук, посилаючись на результати Сієтлського лонгітюдного дослідження (SLS – Seattle Longitudinal Study), яке було розпочато ще в 1956 році (разом із 1956 до 1991 рр. було проведено 6 циклів тестування) і триває дотепер, твердить, що вікове зниження IQ досить невелике або зовсім не спостерігається. Зниження IQ виявляється більш-менш помірним навіть у віці 80 та 90 років [4, с. 224–225]. При цьому психолог Л. Бурлачук зазначає, що інтелектуальний потенціал осіб похилого віку здебільшого залежить від соціальних чинників. Так, залежність від освіти становить 20-30%, від професії – 20%,

від статі – 7-15%, від стану здоров'я – 8% [4, с. 228].

У так званих операціональних моделях інтелектуального розвитку дорослих, зазначає Л.Бурлачук, вивчають якісні зміни, що відбуваються з віком, і нові когнітивні структури. Слушною з цього приводу нам видається думка дослідника Б. Додонова, який твердить, що відоме зниження здібностей щодо накопичення інформації та оперування нею у людини в похилому віці може компенсуватися ставленням людини до навколишнього світу, що постійно збагачується [5, с. 44]. Як вважає Л. Бурлачук, інтелект молодшої людини не можна ототожнювати з інтелектом літньої людини. Якщо для першої категорії це насамперед готовність до розв'язання нових задач, накопичення знань, то для другої – здатність до розв'язання знайомих задач на основі досвіду [4, с. 228].

Наголосимо, що у контексті нашого дослідження певний інтерес становить сенсифікація функцій онтогенетичної еволюції розвитку людини у процесі професійної діяльності. Тут виявляється двофазний характер розвитку одних і тих же психофізіологічних функцій людини. Під час першої фази спостерігається фронтальний прогрес функцій у процесі дозрівання й ранніх еволюційних змін зрілості (юність, молодість, початок середнього віку). Як правило, на цю фазу припадає пік тієї чи іншої функції. Під час другої фази відбувається «спеціалізація» тих чи інших функцій стосовно професійної діяльності чи важливих сфер життєдіяльності. Ця друга фаза розпочинається лише за умови функціональних досягнень у першій фазі й ніби «накладається» на неї. Отже, пік функціонального розвитку припадає на більш зрілий вік, і, можливо, що оптимум спеціалізованих функцій збігатиметься з інволюцією загальних властивостей цих функцій. Як зазначає Б. Ананьєв, двофазний розвиток психофізіологічної еволюції людини – один із проявів людини як індивідуума й особистості, суб'єкта діяльності [1, с. 128]. Тривалість другої фази визначається ступенем активності людини як суб'єкта й особистості, продуктивністю його праці та суспільною значущістю його внеску у загальний фонд матеріальних і духовних цінностей суспільства.

Дослідження останніх років дали змогу виявити феномен сповільнення процесів старіння, що спричинені соціальною детермінацією органічного розвитку людини. Цей феномен не зумовлений генетичними мутаціями людини, а є життєвим надбанням її у процесі індивідуального розвитку. Саме з активністю людини пов'язана низка чинників, що сприяє стабілізації життєвих функцій на високому рівні у зрілому віці. Прискорення дозрівання та зниження темпів старіння мають загальним ефектом розширення діапазону зрілих змін, збільшення часу на перебіг найбільш активних і продуктивних фаз людського життя. Постійна розумова діяльність, висока соціальна активність і творчість – чинники, що протистоять інволюційним процесам і регулюють хід органічного розвитку людини. Дослідник П. Алман, аналізуючи наукові праці психологів щодо здатності людини до навчання впродовж усього життя, доходить

висновку, що ця здатність практично не знижується протягом життя і вказує на «пластичну» модель розвитку дорослої людини. Відповідно до цієї моделі, на інтелектуальні процеси значно більше впливають історичний і соціальний чинники, ніж процес старіння особистості [9, с. 107–118].

Отже, на підставі аналізу значної кількості досліджень сенсорно-перцептивних, психофізіологічних та інтелектуальних функцій онтогенетичної еволюції розвитку людини доходимо висновку, що освіта дорослих є не лише можливим, а й необхідним чинником, що протистоїть інволюційним процесам, регулює хід органічного розвитку людини та підвищує рівень соціального залучення кожного індивідуума в суспільстві.

Література

1. Ананьев Б.Г. Человек как предмет познания / Б.Г. Ананьев. – СПб.: Питер, 2001. – 288 с.
2. Астоянц М.С. Социальная инклюзия: попытка концептуализации и операционализации понятия / М.С. Астоянц, И.Г. Россихина // Изв. Юж. федеральн. ун-та. Педагогические науки. – 2009. – № 12. – С. 51–58.
3. Бабенко С.С. Социальная включенность и социальная эксклюзия: новое измерение социальных неравенств в современном обществе / С.С. Бабенко // Методологія, теорія і практика соціологічного аналізу сучасного суспільства: зб. наук. праць. – Х.: Видавн. центр ХНУ ім. В. Н. Каразіна, 2007. – С. 49–55.
4. Бурлачук Л. Психодиагностика / Л. Бурлачук. – СПб.: Питер, 2002. – 352 с.
5. Додонов Б.И. О системе «Личность» / Б.И. Додонов // Вопросы психологии. – 1985. – № 5. – С. 36–45.
6. Пако С. Старение психологических особенностей человека / С. Пако // Основы геронтологии / под ред. А. Бинэ и Ф. Бурльера. – М.: Медгиз, 1960. – 92 с.
7. Рєвніцева О.В. Соціальне виключення: проблеми визначення та дослідження / О.В. Рєвніцева // Демографія та соц. економіка. – 2008. – № 1. – С. 98–106.
8. Україна: на шляху до соціального залучення: Національна доповідь про людський розвиток 2011 / [Е. Лібанова, Ю. Левенець, О. Макарова та ін.]. – К.: Незалежне видання Програми розвитку ООН в Україні, 2011. – 124 с.
9. Allman Paula. The Nature and Process of Adult Development / Paula Allman. – С. 107–118.
10. Atkinson A.B. Analysing and Measuring Social Inclusion in a Global Context. United Nations / A. B. Atkinson, E. Marlier. – New York, 2010 [Електронний ресурс]. – Режим доступу: 23.07.2014 <<http://www.un.org/esa/socdev/publications/measuring-social-inclusion.pdf>>. – Загол. з екрану. – Мова англ.
11. Baltes P.B. Life-Span Development and Behavior / P.B. Baltes, O.G. Brim. – V. 6. – 1984. – New York: Academic Press.
12. Bromley D. B. The Psychology of Human Ageing / D. B. Bromley. – England: Penguin Book. – 1966. – 416 p.

13. Rawal N. Social Inclusion and Exclusion: A Review / Nabin Rawal // Dhaulagiri Journal of Sociology and Anthropology. – 2008. – Vol. 2. – P. 161–180 [Електронний ресурс]. – Режим доступу: 24.07.2014 <<http://nepjol.info/index.php/DSAJ/article/view/1362>>. – Загол. з екрану. – Мова англ.

14. Wechsler D. The Measurement of Adult Intelligence / D. Wechsler. – Baltimore: Williams & Wilkins, 1944. – 272 p.

Pryma Serhii – Candidate of Pedagogical Sciences, Associate Professor of Informatics and Cybernetics Department, Bohdan Khmelnytsky Melitopol State Pedagogical University

ADULT EDUCATION AS AN EFFECTIVE MECHANISM OF SOCIAL ENGAGEMENT

Summary. *The issues of social exclusion and social inclusion have been studied from the perspective of human development. It has been shown that social exclusion is an obstacle to the development and social progress of any democratic society, and the need to overcome it is a priority of the state policy in the context of building an inclusive society. It has been concluded that social inclusion as a process of overcoming social exclusion covers different aspects of life of every member of society (economic, social, political and psychological) and requires scientifically based knowledge about the reserves and resources of the individual, his true potential that society uses insufficiently. The role and importance of education, including adult education, in combating manifestations of social exclusion have been studied, and the relationship between the level of education of each member of society and human development of the country as a whole has been established. Topology and metrics of human lifelong individual development; mental, physiological and social characteristics of an adult in the context of adult education have been analyzed. Irregularity of changes and heterochronic character of human development phases, which are powerful factors for different possibilities of human life have been demonstrated. The conclusion has been made that ideas of the peaks or optimums in a certain period of personal development for all functions are incompetent. Based on the analysis of modern experimental data, the author has proved the assumption of multiplicity of the optimums for different functions which enables compensation of reduction for some functions of temporal (situational) or permanent (involutional) character. The conclusion has been drawn that adult education resists the involution processes, regulates the course of human organic development and is an effective mechanism of social inclusion for every individual in society.*

Key words: *society, social inclusion, social exclusion, adult education, periodization of the life cycle, topology and metrics of individual development, age characteristics of an adult.*

Bibliography

1. Anan'ev B.G. Chelovek kak predmet poznaniya / B.G. Anan'ev. – SPb.: Piter, 2001. – 288 s.
2. Astojanc M.S. Social'naja inkluzija: popytka konceptualizacii i operacionalizacii ponjatija / M.S. Astojanc, I.G. Rossihina // Izv. Juzh. federal'n. un-ta. Pedagogicheskie nauki. – 2009. – № 12. – S. 51–58.

Освіта дорослих: теорія, досвід, перспективи. Випуск 2 (9) 2014

3. Babenko S.S. Social'naja vkluchennost' i social'naja jekskljuzija: novoe izmerenie social'nyh neravenstv v sovremennom obshchestve / S.S. Babenko // Metodologija, teorija i praktika sociologicheskogo analizu suchasnogo suspil'stva: zb. nauk. prac'. – H.: Vidavn. centr HNU im. V.N. Karazina, 2007. – S. 49–55.
4. Burlachuk L. Psihodiagnostika / L. Burlachuk. – Spb.: Piter, 2002. – 352 s.
5. Dodonov B.I. O sisteme «Lichnost'» / B.I. Dodonov // Voprosy psihologii. – 1985. – № 5. – S. 36–45.
6. Pako S. Starenie psihologicheskikh osobennostej cheloveka / S. Pako // Osnovy gerontologii / pod red. A. Binje i F. Burl'era. – M.: Medgiz, 1960. – 92 c.
7. Rievnitseva O.V. Sotsialne vykliuchennia: problemy vyznachennia ta doslidzhennia / O.V. Rievnitseva // Demohrafiia ta sots. ekonomika. – 2008. – № 1. – S. 98–106.
8. Ukraina: na shliakhu do sotsialnoho zaluchennia: Natsionalna dopovid pro liudskiy rozvytok 2011 / [E. Libanova, Iu. Levenets, O. Makarova ta in.]. – K.: Nezalezhne vydannia Prohramy rozvytku OON v Ukraini, 2011. – 124 s.
9. Allman Paula. The Nature and Process of Adult Development / Paula Allman. – C.107-118.
10. Atkinson A.B. Analyzing and Measuring Social Inclusion in a Global Context. United Nations / ABAtkinson, E.Marlier. – New York, 2010 [Electron resource]. – Mode of access: 23.07.2014 <<http://www.un.org/esa/socdev/publications/measuring-social-inclusion.pdf>>. – Zagol. z ekranu. – Mova angl.
11. Baltes P.B. Life-Span Development and Behavior / P.B. Baltes, O.G. Brim. – V.6. – 1984. – New York: Academic Press.
12. Bromley D.B. The Psychology of Human Ageing. – England: Penguin Book, 1966. – 416 p.
13. Rawal N. Social Inclusion and Exclusion: A Review [Electron resource] / Nabin Rawal // Dhaulagiri Journal of Sociology and Anthropology. – 2008. – Vol.2. – P. 161-180. – Mode of access: 24.07.2014 <<http://nepjol.info/index.php/DSAJ/article/view/1362>>. – Zagol. z ekranu. – Mova angl.
14. Wechsler D. The Measurement of Adult Intelligence – Baltimore: Williams & Wilkins, 1944. – 272 p.

УДК 378.126: 316.7

Султанова Лейла Юрівна – кандидат педагогічних наук, старший науковий співробітник, докторант Інституту педагогічної освіти і освіти дорослих НАПН України
E-mail: vvspood@mail.ru

КОМПЕТЕНТІСНИЙ ПІДХІД У ДОСЛІДЖЕННІ ПРОБЛЕМИ ПОЛІКУЛЬТУРНОЇ ОСВІТИ

У статті обґрунтовується актуальність впровадження компетентнісного підходу в систему вищої освіти. Розкривається сутність поняття «компетентність» та «компетентнісний підхід». Визначається місце компетентнісного підходу в ієрархії обраних для дослідження проблеми полікультурної освіти інших підходів. Обґрунтовується взаємоз'язок полікультурної компетентності з ключовими компетентностями. Визначаються критерії та показники полікультурної компетентності майбутніх викладачів.

Ключові слова: компетентність, компетентнісний підхід, компетенція, полікультурна компетентність.