



5. АВТОРСЬКІ ПРОГРАМИ ТА ПРОЕКТИ



Ольга В'ячеславівна Савонюк,
учитель математики та основ економіки
Привільненської загальноосвітньої школи I-III ступенів
с. Привільне Дубенського району
Рівненської області, Україна

ПРОЕКТ «ТЕСТОВА ПРОГРАМА KTCNET»

ВСТУП

Програма KTCNet призначена для створення освітніх і психологічних тестів будь-якої складності з можливістю організації розподіленого мережного тестування та адміністрування в локальній мережі або Інтернет. За допомогою KTCNet можна створювати тести з будь-яким числом питань і відповідей на кожне з них. Є можливість будь-якого форматування тексту питання і відповідей, присуття перевірки орфографії.

Головні особливості програми KTCNet:

- Додавання до питання і відповідей малюнка або відео, OLE-графіки, звуку.
- Зберігання тесту в одному стислому файлі.
- Підтримка обмежень прав на доступ до тесту (повний, читання, виконання).
- Підтримка 5-ти видів питань.
- Підтримка розбивки питань по білетах і темах.
- Можливість ведення користувачів і розподілу їх прав на кожен з тестів.
- Безліч налаштувань, що визначають характер тестування.
- Текстова зіставлення оцінки.
- Можливість виведення складного текстового висновку на основі тесту (для психологічних тестів).
- Два вбудованих механізми підрахунку балів.
- Вбудована мова програмування дозволить досвідченим користувачам взяти під контроль процес тестування.
- Можливість динамічного формування питань (можна задати математичні питання з випадковими початковими даними).
- Можливість формування самостійних EXE-файлів, здатних працювати на інших комп'ютерах без участі KTCNet.

– Формування звітів (Excel, HTML, TXT) про тестування з будь-якого комп'ютера в мережі.

ТЕСТИ

На основі програми KTCNet було розроблено контрольну-тестову систему за допомогою якої учні випускних класів можуть підготуватися до зовнішнього незалежного оцінювання. Тести розроблені відповідно вимогам ДОСТ та подібні до тестів що будуть на зовнішньому незалежному оцінювання. Вони містять в собі 2 частини:

- Частина I – складається з питань, що потребують вибору однієї правильної відповіді з декількох;
- Частина II – складається з питань, на які потрібно ввести відповідь з клавіатури.

Розроблені тести допомагають учням зрозуміти всю складність ЗНО та випробувати свої можливості щодо проходження в майбутньому рейтингового тесту, дізнатися в яких питаннях вони допустили помилки за допомогою журналу тестування чи документу який буде збережено в конкретну папку, що заздалегідь запрограмована.

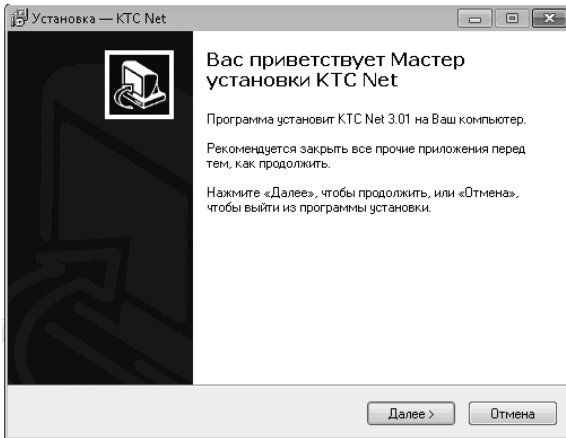
При проходженні тестів по локальній мережі чи мережі Інтернет можна керувати всіма тестами в мережі та бачити хід рішення по кожному тестуючому.

Таким чином розроблені тести в програмному середовищі KTCNet дозволяють систематизувати та перевірити рівень знань учнів не лише випускних класів. Якщо є можливість комп'ютеризованих класів можна розроблювати подібні тести на кожне заняття, що будуть в собі містити декілька питань першої та другої частини. Це дає змогу учням заздалегідь готуватися до подібного тестування, а вчителям допомагає у швидкому зрізі знань на 5–10 хвилин та легкій перевірці, оскільки сам тест може видавати по його закінченню оцінку.

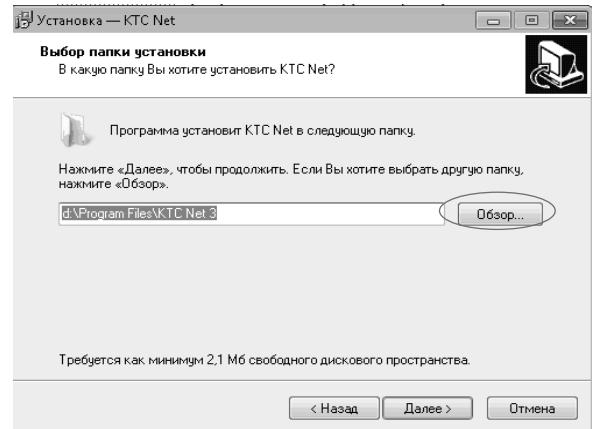


ВСТАНОВЛЕННЯ ПРОГРАМНОГО СЕРЕДОВИЩА ТА РОБОТА З НИМ

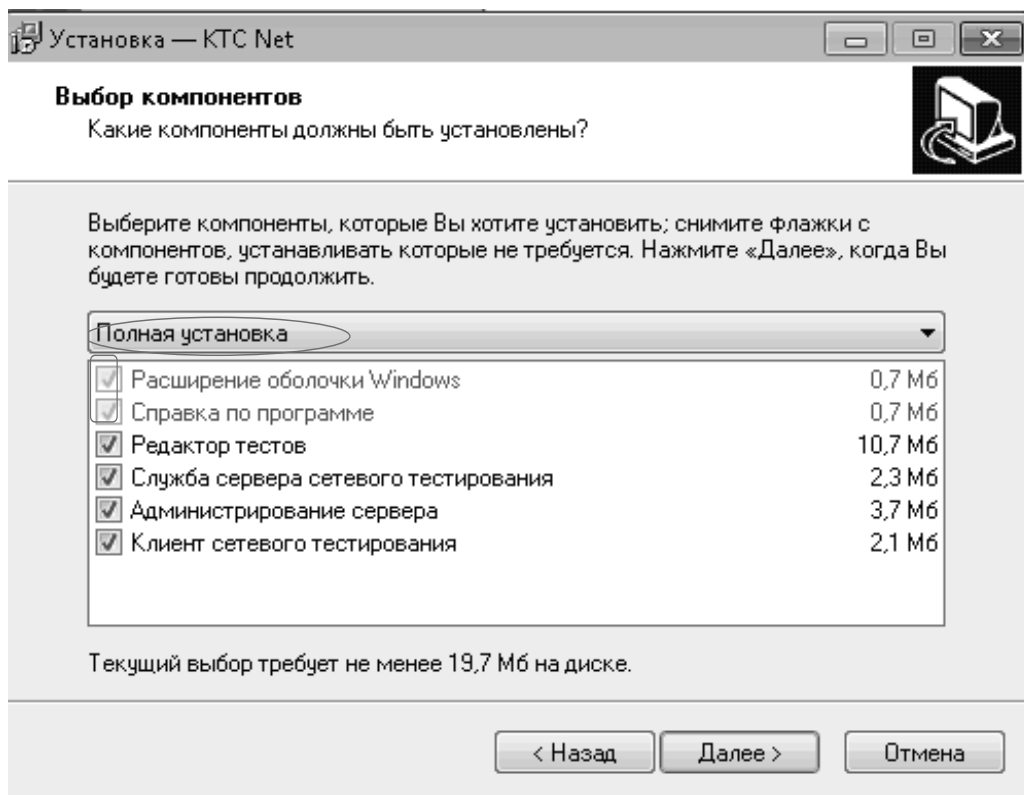
1. Встановлення програми:



Натискаємо кнопку «Далі»



Вводимо адресу куди буде встановлюватися програма і натискаємо кнопку «Далі».



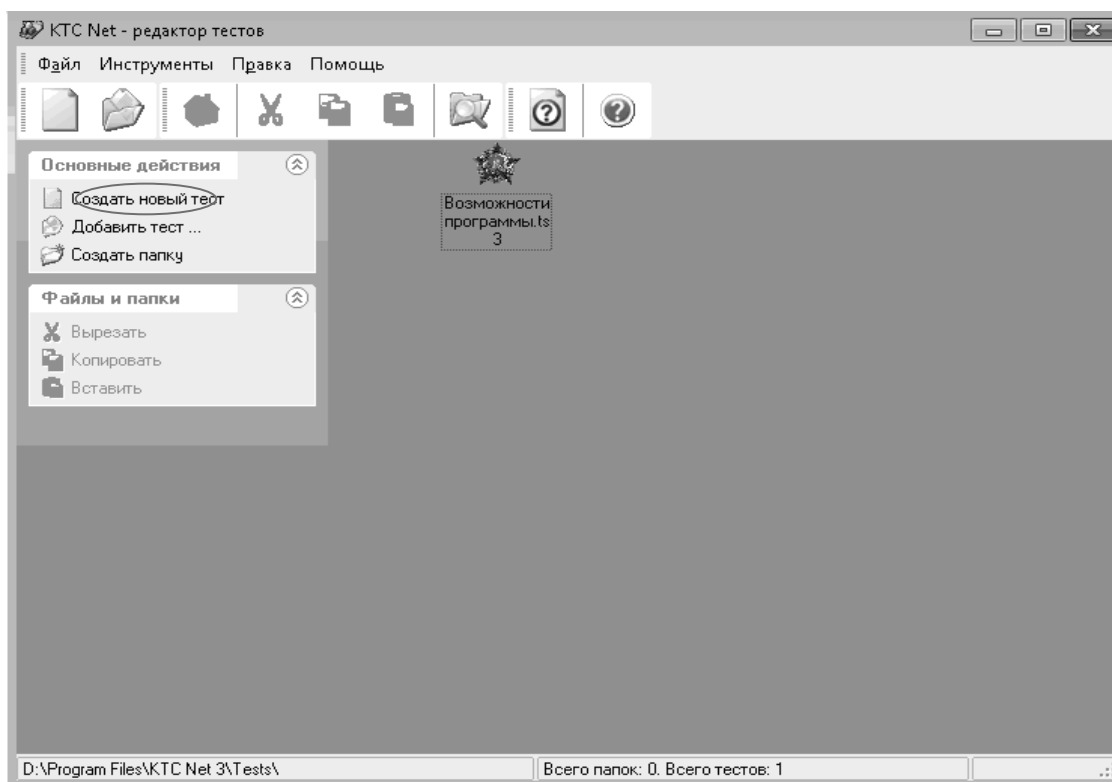
Слідкуємо за тим щоб дані прапорці були відмічені (для початківців) і натискаємо кнопку «Далі» до закінчення встановлення програми.



2. Заходимо в папку де встановлене програмне середовище і слідуємо наступному алгоритму дій:

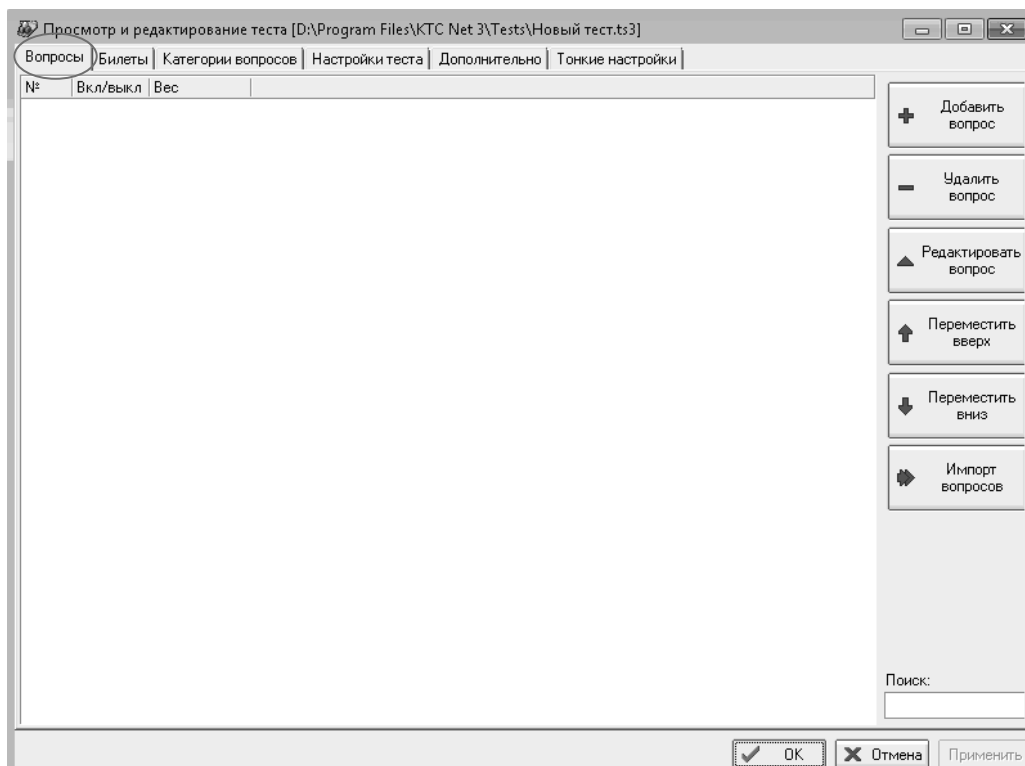
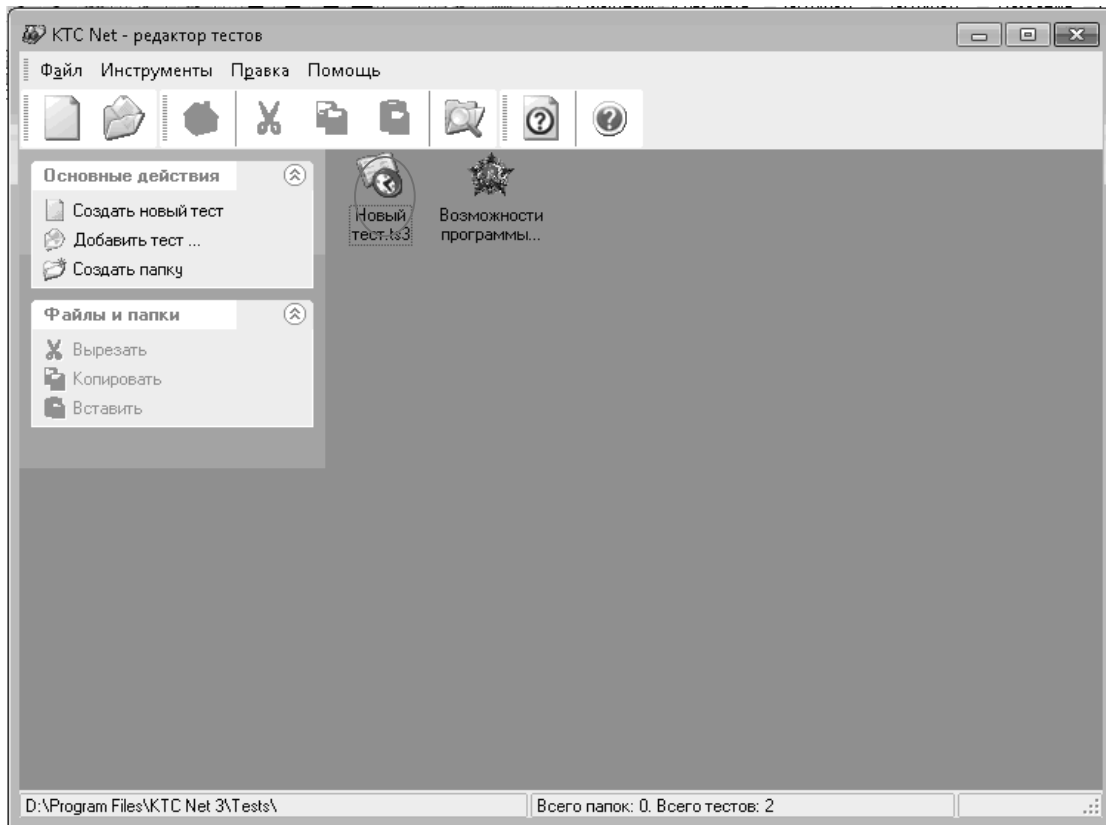
Tests	01.02.2012 18:42	Папка с файлами	
Tools	29.01.2012 12:44	Папка с файлами	
AdminARM	02.03.2008 15:03	Приложение	3 749 КБ
AdminARM	09.09.2007 10:31	Параметры конф...	1 КБ
borlndmm.dll	11.08.1999 5:00	Расширение при...	25 КБ
KTCNet	01.02.2012 18:43	Параметры конф...	1 КБ
KTCNet3	02.03.2008 8:37	Скомпилирован...	713 КБ
KTCNetSvc	02.03.2008 15:03	Приложение	920 КБ
KTCNetSvcManager	02.03.2008 15:03	Приложение	359 КБ
KTCNetSvcManager	29.01.2012 12:45	Параметры конф...	1 КБ
lisence.dat	26.01.2008 23:55	Файл "DAT"	1 КБ
Log.dat	01.02.2012 15:10	Файл "DAT"	1 КБ
NetClient	02.03.2008 15:03	Приложение	2 134 КБ
NetClient	09.09.2007 10:29	Параметры конф...	1 КБ
Permissions.dat	19.09.2007 21:46	Файл "DAT"	1 КБ
TestEditor	02.03.2008 15:03	Приложение	1 423 КБ
TestEditor	29.01.2012 21:52	Параметры конф...	1 КБ
unins000.dat	29.01.2012 12:44	Файл "DAT"	6 КБ
unins000	29.01.2012 12:44	Приложение	659 КБ
Users.usr	06.01.2008 12:01	Файл "USR"	1 КБ
Новый тест	29.01.2012 21:52	Приложение	3 560 КБ

Запускаємо файл «TestEditor» та отримуємо сам редактор тестів, який має наступний вигляд:



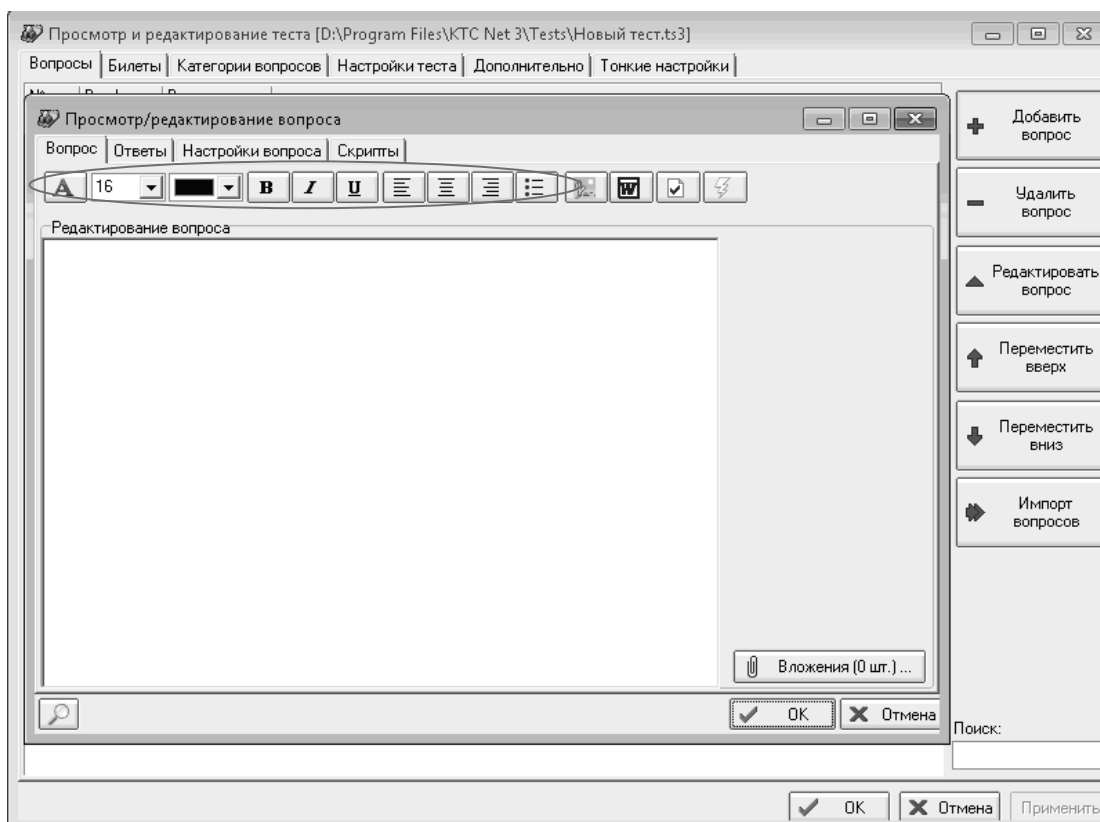


Створюємо новий тест.



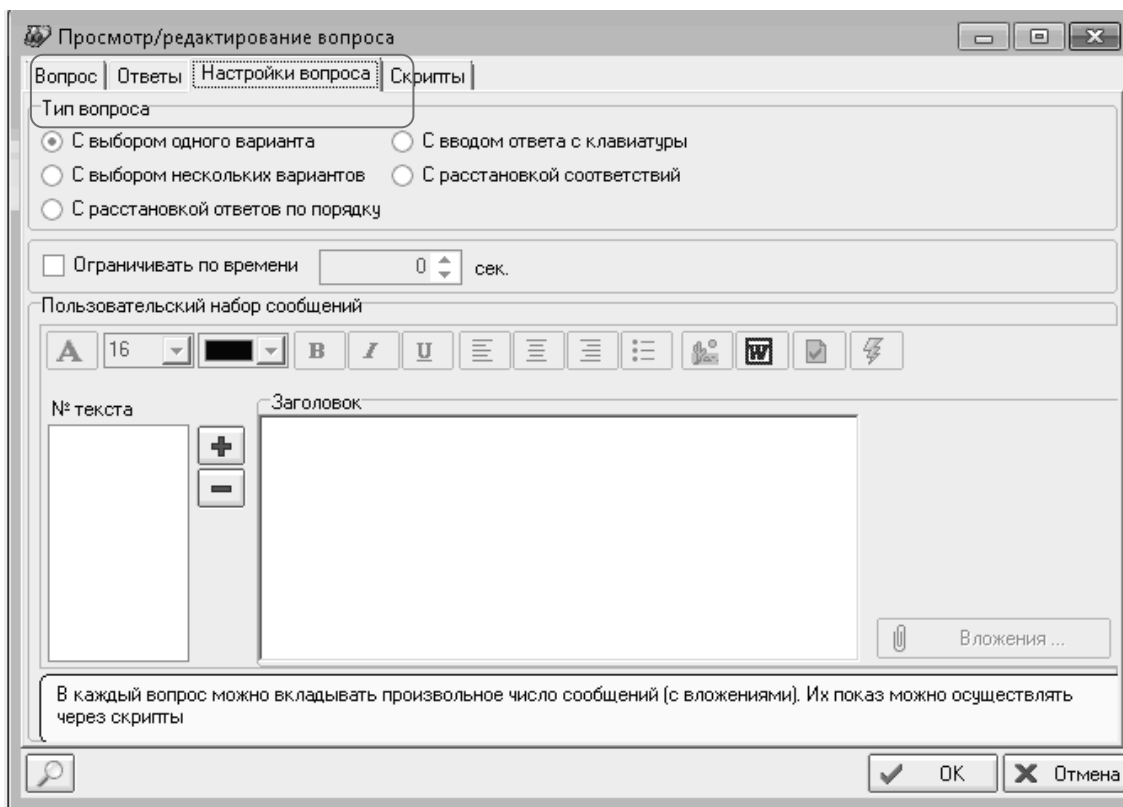


Вкладка *Питання* дозволяє додавати питання в розроблюваний тест



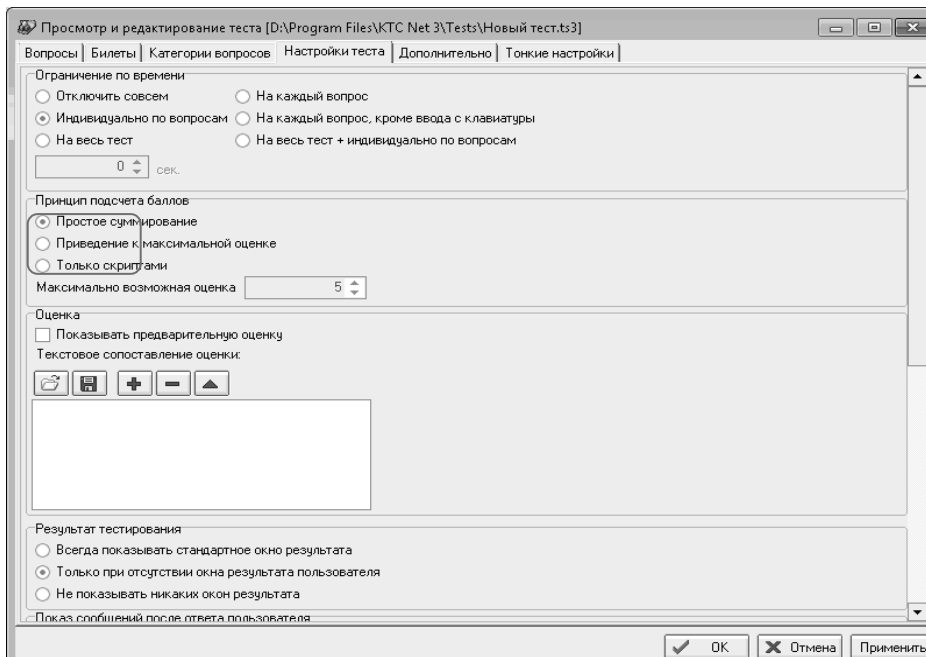
Під час введення питання є можливість вказувати шрифт, колір, додавати питання з інших додатків та зображення.

Далі обираємо вкладку *Налаштування питання*

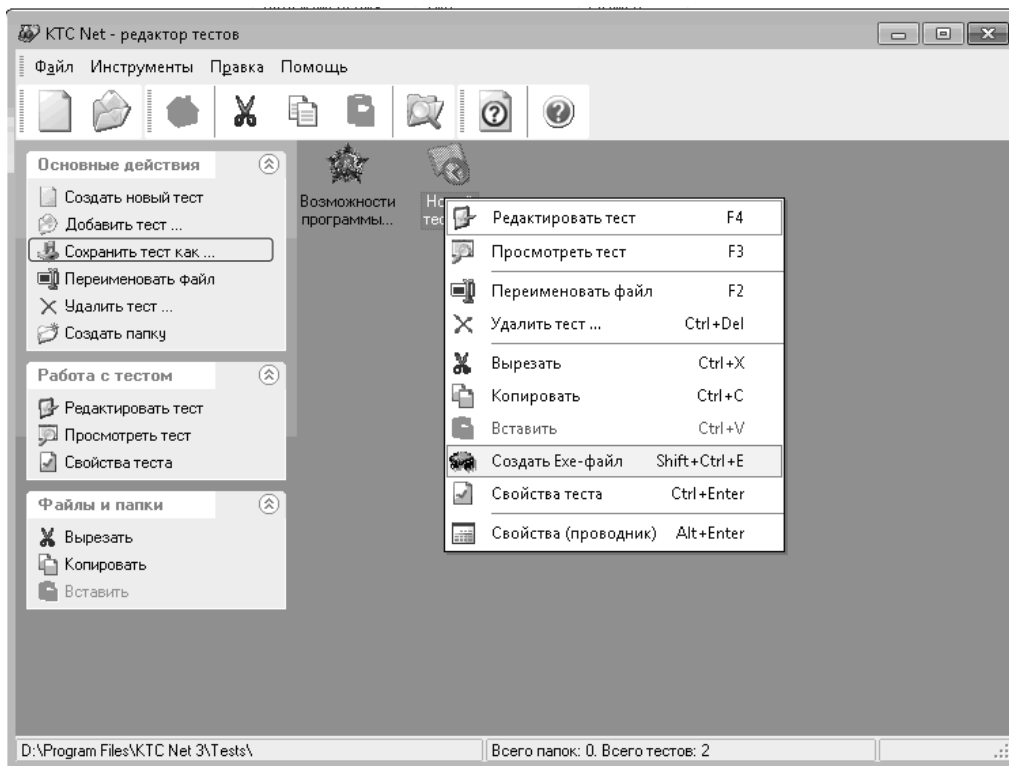




Тут обираємо тип відповіді на запитання і у вкладці **Відповіді** вводимо відповіді (при цьому правильній відповіді надаємо пріоритет «1», а неправильним – «0»), так програма виставляє оцінки самостійно і визначає вірну відповідь), далі натискаємо кнопку «ОК».



Набравши всі питання та відповіді необхідно налаштувати тест, для цього вибираємо вкладку **Налаштування тесту** і встановлюємо час відповіді одного питання чи цілого тесту, принцип обрахування балів та виставлення оцінки, кількість питань в білеті тесту та їх порядок і за бажанням інше. Натискаємо спочатку кнопку «Застосувати» а потім «ОК».



Далі викликаємо контекстне меню готового тесту та створюємо EXE-файл. Натискаємо кнопку «Розпочати» і вибираємо шлях зберігання.
Тест повністю сформовано.