

2. ПЕДАГОГІЧНИЙ ТА ПСИХОЛОГІЧНИЙ ДОСВІД



Ірина Олександрівна Якимова,

науковий співробітник відділу проектування розвитку обдарованості Інституту обдарованої дитини НАПН України м. Київ Україна



Аліна Русланівна Ахмадуліна,

молодший науковий співробітник Інституту обдарованої дитини НАПН України м. Київ Україна



Марина Олексіївна Черниш,

молодший науковий співробітник відділу моніторингу обдарованості дітей та молоді Інституту обдарованої дитини НАПН України м. Київ, Україна

УДК -056.45"465*15/17"

ДОСЛІДЖЕННЯ ВЗАЄМОЗВ'ЯЗКУ ПСИХОТИПІВ ОСОБИСТОСТІ ТА ІНТЕЛЕКТУ ОБДАРОВАНИХ СТАРШОКЛАСНИКІВ

В статті представлені результати експериментального дослідження соотношення компонентів інтелекту (по Р. Амтхауеру) і типів личности (по типології Майерс-Бриггс) учеників старших класів. Описується методика експеримента з деталізацією етапів дослідження. Представлена взаємозв'язок між компонентами інтелекту і типами личности старшокласників.

Ключевые слова: інтелектуальна одаренність, психологічний тип личности.

This article describes the results of components ratio of high school students' intelligence (by R. Amthauer) and personality types (according to the Myers-Briggs typology) research. The methodology of the experiment with a detailed study stages is described. The relationship between the components of high school students' intelligence and personality types is shown.

Key words: intellectual giftedness, psychological personality type.

Проблема співвідношення інтелектуального розвитку з типами особистості старшокласників є актуальною для сучасної психології і педагогіки. Своєчасне виявлення потенціалу дитини, її схильності до тієї чи іншої діяльності дозволяє оптимізувати інвестиції суспільства в її освіту та розвиток, досягти максимального соціального та економічного ефекту

від розвитку обдарованості [3]. Така оптимізація можлива за умови об'єктивної та оперативної оцінки можливостей дитини до навчання та тих чи інших видів діяльності, насамперед, розумової. Крім того, психологи та педагоги мають можливість визначитися, які типи особистості схильні до математичних знань, які до гуманітарних, тож вони можуть



допомогти учневі у виборі профілю навчання. Зрозумівши певні тенденції та особливості трансформації інтелекту учнів, викладач може відповідним чином організувати подачу необхідного навчального матеріалу. Важливо й те, що враховуючи інтелект та тип особистості учня, може бути прогнозована його успішність у тій чи іншій сфері діяльності.

Мета дослідження полягала у тому, щоб виявити особливості взаємозв'язку типів особистості та інтелектуального розвитку старшокласників.

На нашу думку, особливості інтелектуального розвитку обумовлені особливостями особистості, профілем навчання, типом особистості та самосвідомістю учнів старших класів.

Основними завданнями дослідження були:

1. Виявити наявний рівень розвитку та структуру інтелектуальних здібностей старшокласників.

2. Визначити типи особистості старшокласників.

3. Встановити, яка кількість інтелектуально обдарованих старшокласників у 9–11 класах, враховуючи гендерний аспект.

4. Дослідити взаємозв'язок між компонентами інтелекту та типами особистості учнів старших класів.

У проведеному нами дослідженні взяло участь 2142 учня старших класів (з 7 по 11 класи). Тестування проводилося у школах Києва, Дніпропетровська та Івано-Франківська.

Враховуючи зростаючу потребу суспільства у діагностичних засобах і, в той же час, обмежені можливості професійних психологів з точки зору охоплення усіх дітей, постає питання створення ефективних та надійних засобів оцінювання потенціалу дитини. Очевидно, що переваги комп'ютерної форми тестування перед іншими не потребують окремого доведення [2].

Відомо, ефективність психодіагностичних методик значно підвищується у випадку використання не окремо взятих тестів, а психодіагностичної системи. Для розв'язання цієї задачі О. Ю. Буровим розроблена комп'ютерна система моніторингу інтелектуальних особливостей дитини (МІОД).

У навчальних закладах, що взяли участь у дослідженні, ми використовуємо саме цю систему, до складу якої входять такі тести:

- Кольоро-асоціативний тест Люшера (метод парних виборів) – оцінка рівня стресу, ймовірності асоціальної поведінки, балансу психологічних якостей.

- Визначення типології (МБТІ) – тест інформаційного метаболізму (оцінка здібності до певних видів діяльності та індивідуальних властивостей комунікації).

- Тест структури інтелекту за Р. Амтхауером – оцінка здібностей у сферах гуманітарних і точних наук (ТСІ) [1].

Переваги застосування комп'ютерної системи моніторингу інтелектуальних особливостей дитини МІОД:

- можливість збору та аналізу інформації про динаміку розвитку структурних компонентів інтелекту

та типології особистості. Тому учні проходять тестування двічі на рік (восени та навесні);

- завдяки використанню комп'ютерної системи час проведення тестування скорочується до 1-ї години. Це надає можливість за короткий час тестувати велику кількість учнів (діти однієї школи можуть пройти тестування за 3 дні);

- в якості зворотного зв'язку кожна дитина отримує друкований звіт;

- отримана після тестування інформація знаходиться у зашифрованому вигляді, жодного доступу сторонніх осіб до неї немає.

- система МІОД дозволяє відбирати дітей, здатних до занять науковою діяльністю.

Етапи тестування за системою моніторингу інтелектуальних особливостей дитини МІОД:

1. *Процес тестування.* Респонденту надається можливість виконання тестів у відповідності до запропонованої послідовності (оптимальної з точки зору валідності результатів). Процес тестування супроводжується інструктивною підтримкою з наведенням прикладів розв'язування завдань. Формулювання завдань та обмеження часу в необхідних випадках наведені в інструкції до кожного окремого тесту.

3. *Оцінка та побудова прогнозу сфери оптимального використання потенціалу індивіда.* На цьому етапі забезпечується співставлення отриманих результатів тестування (після виконання необхідних тестів).

4. *Моделі прогнозу* будуються на базі порівняння визначених за результатами психологічного тестування показників інтелекту, особистісних особливостей та академічної успішності учня. Також враховуються експертні оцінки класного керівника, психолога та батьків.

5. *Формування звітів про результати тестування.* Відповідно до рівня доступу осіб до психофізіологічних даних учнів (шкільний психолог, адміністратор системи) формуються відповідні форми звітності. Для експлуатації системи пропонується визначити особу, що має виконувати функції системного адміністратора бази даних і матиме авторизований доступ до даних, що є закритими для загального використання. Отже, результати тестування є конфіденційною інформацією. За результатами дослідження кількість інтелектуально обдарованих старшокласників показана у таблиці 1.

Кількість балів, що відповідає високому IQ враховувалася, використовуючи формулу нормального поділу випадкової величини.

За показниками тесту Люшера групу інтелектуально обдарованих учнів можна назвати енергійними, діяльними, такими, що не мають яскраво виражених проявів втоми та не обтяжені особистісними проблемами і конфліктами. Такі учні переважно впевнені у собі, емоційно стабільні та врівноважені.

Таблиця 1

Результати тестування інтелектуально обдарованих старшокласників за Р. Амтхауером

Клас	Вік учнів	Кількість балів, що відповідає високому IQ	Кількість учнів	
			Чоловіки	Дівчати
11	16-17 років	167	1	Хлопчик
10	15-16 років	160	14	8 хлопчиків 6 дівчат
9	14-15 років	152	16	10 хлопчиків 6 дівчат
8	13-14 років	137	22	11 хлопчиків 11 дівчат
7	12-13 років	128	3	1 хлопчик 2 дівчинки

Щодо результатів тестування загальної кількості старшокласників, то можемо сказати, що їх інтелект зростає з кожним наступним роком навчання.

Можна також спостерігати динаміку проходження субтестів Р. Амтхауера старшокласниками загальноосвітніх навчальних закладів на рисунку 1. З якого також видно, який із компонентів інтелекту зростає або спадає у залежності від віку досліджуваних.

Так, з рисунку можна зробити такі висновки:

- інтегральний інтелект з віком зростає;
- низькі результати показали учні всіх вікових груп у ST3, ST 4, ST 7;
- високі результати учні продемонстрували у ST8 та ST1;
- максимальне зростання показників спостерігається з 7 по 8 кл. за ST8 та ST5. Зростання цих самих показників прослідковується з 8 по 9 кл. і з 9 по 10 кл., проте показник збільшення менш значний.

– у старшокласників з 10 по 11 кл. бачимо спад за ST7.

Пропонуємо детальніше розглянути, які особливості інтелектуального розвитку відображає кожен із субтестів: ST1 – логічний добір – доповнення речень; ST2 – визначення загальних рис – виключення зайвого слова; ST3 – визначення подібності, аналогії; ST4 – лічильно-математичні дії – розв’язання арифметичних задач; ST5 – вміння виявляти закономірності – продовження ряду чисел; ST6 – просторова уява – вибір фігур; ST7 – просторова уява – задачі з кубиками; ST8 – пам’ять [4].

За результатами тестування старшокласників на виявлення типу інформаційного метаболізму та індивідуальних особливостей комунікації, на базі типології Майерс-Бриггс, нами було виокремлено такі типи особистості: естравертний – орієнтація свідомості назовні, на об’єкт; інтровертний – орієнтація свідомості всередину, на суб’єкт; відчуваючий – орієнтація на конкретну інформацію, інтуїтивний – орієнтація на узагальнену інформацію; мислительний – раціональне зважування альтернатив, почуттєвий – прийняття рішень на емоційній основі; вирішуючий – надає перевагу плануванню і заздалегідь впорядковує інформацію, сприймаючий – переважно діє без детальної попередньої підготовки, більше орієнтується на обставини.

Обробивши результати методом лінійної регресії, ми отримали такі показники співвідношення інтуїтивного та відчуваючого типів особистості та компонентів інтелекту:

У 9-му класі за показником ST2 (0,016), що характеризує визначення загальних рис та здатність до абстрагування можна передбачити інтуїтивний тип особистості. А за показником ST5 (0,033), який характеризує успішне виконання логічних операцій порівняння і аналітико-синтетичну діяльність, – можна передбачити відчуваючий тип особистості.

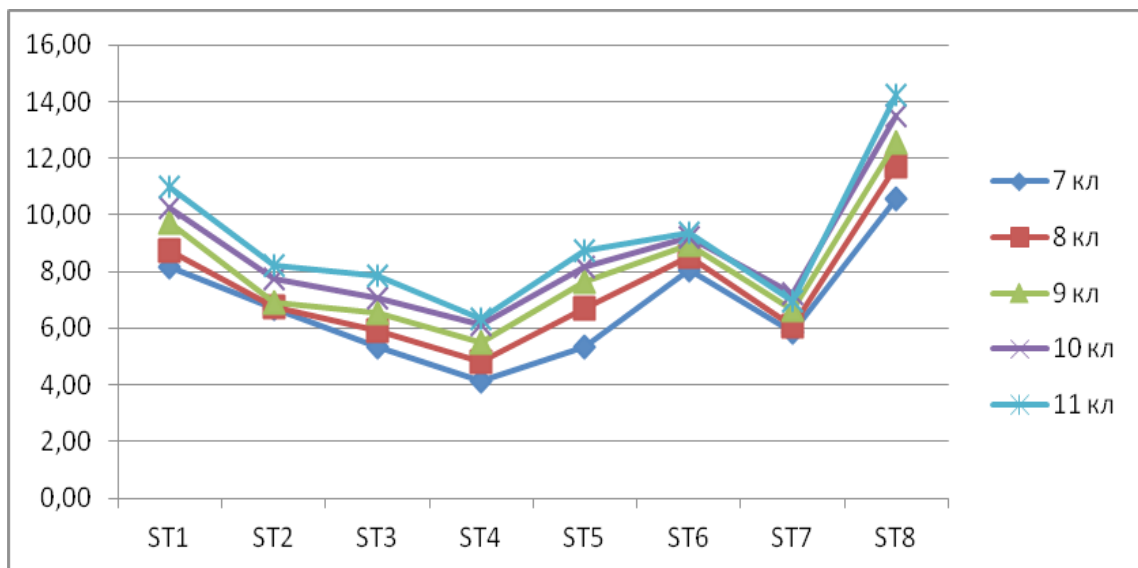


Рис. 1 Динаміка проходження субтестів тесту Амтхауера старшокласниками загальноосвітніх навчальних закладів.



У 10-му класі інтуїтивний і відчуваючий типи особистості можна передбачити, враховуючи результати ST5 (0,007; 0,001), характеристика якого показана вище.

У 11-му класі прослідковується незначний зв'язок між розвинутою просторовою уявою та цими типами. ST6 (0,010; 0,002) вказує на розвинуту просторову уяву (вибір фігур).

З вище сказаного, можна зробити висновок, що існує певна закономірність за наявністю високого показника ST5 (виконання завдань на продовження числових рядів) з 9 по 10 класи, за яким можна передбачити відчуваючий тип особистості. А от у 11 класі ця закономірність відсутня.

Щодо співвідношення сприймаючого та вирішуючого типів особистості з компонентами інтелекту, то у 9-му класі за високим показником ST3 (0,001), що відповідає комбінаторним здібностям, рухливості мислення, можна передбачити сприймаючий тип особистості.

У 10-му класі можна передбачити, що за високими показниками ST5 (0,001), можна виявити осіб сприймаючого типу. Старшокласники цього типу переважно діють без детальної попередньої підготовки, більше орієнтуючись на обставини.

За ST1 (0,08), що вказує на вміння старшокласників розв'язувати завдання актуалізуючи знання, потрібні для вирішення конкретного завдання, можна говорити про наявність в учня рішучого чого типу особистості, хоча цей показник досить незначний.

Так само, як і у 10-му класі, 11-класників з домінуючими показниками за ST5 (0,007) можна передбачити за сприймаючим типом особистості.

Після співвідношення мислительного та почуттєвого типів особистості з компонентами інтелекту, ми виявили, що у 9-му класі за показником ST8 (0,07), який передбачає наявність розвинутої пам'яті, можна передбачити мислительний тип особистості.

У 10-му класі ми спостерігаємо залежність між мислительним типом особистості і домінуючими показниками ST3 (0,04) та ST8 (0,043), які свідчать про

високий рівень розвитку операції узагальнення та об'єму оперативної пам'яті.

Щодо 11-го класу, то мислительний тип особистості можна передбачити, аналізуючи результати ST4 (0,004), що відповідає наявності лічильно-математичних здібностей.

Ми також встановили, що незалежно від віку старшокласників, за наявності низьких показників інтелекту за будь-яким із субтестів Р. Амтхауера, можемо припустити, що показники почуттєвого типу особистості будуть високими.

Таким чином, ми виявили особливості взаємозв'язку типів особистості та інтелектуального розвитку старшокласників, а саме: виявили наявний рівень розвитку та структуру інтелектуальних здібностей старшокласників, порівняли показники розвитку інтелекту з показниками типів особистості та виявили деяку залежність між окремими типами особистості та показниками інтелекту.

Ми вважаємо, що ця тема потребує подальшого дослідження для уточнення результатів, їх підтвердження або спростування.

Використані літературні джерела

1. Буров О. Ю., Русова В. В., Плаксенкова І. О., Перцев М. А., Галкін С. О. Система комп'ютерного тестування здатності до окремих видів інтелектуальної діяльності // Матеріали IV Міжнародної науково-практичної конференції «Обдаровані діти – інтелектуальний потенціал держави», 21–25 вересня 2011 р. – Алушта, АР Крим. – К.: ІОД. – Ч.1. – 2011. – 330 с. – С. 11.
2. Великовская Т. В. Компьютеризация входного тестирования студентов СГА: первые результаты / Т. В. Великовская <http://muh.ru/content/niipo/121.htm>
3. Линн Р. Национальный интеллект и его экономический и социальный эффект / Р. Линн // Психологическая наука и образование. – 2009, № 4. – С. 64–73.
4. Туник Е. Е. Тест интеллекта Амтхауэра: анализ и интерпретация данных / Е. Е. Туник. – СПб. : Речь, 2009. – 94 с.