



## 8. АНАЛІТИКА



**Діана Дорімедонтівна  
Романовська,**

кандидат психологічних наук, завідувач науково-методичного центру практичної психології і соціальної роботи Інституту післядипломної педагогічної освіти, м. Чернівці, Україна



**Лілія Віталіївна  
Рибак,**

практичний психолог  
Чернівецька гімназія № 7  
м. Чернівці, Україна

УДК 159.923.38

### СТРАТЕГІЯ ПСИХОЛОГІЧНОГО СУПРОВОДУ ПІДГОТОВКИ ОБДАРОВАНИХ УЧНІВ ДО НАУКОВОЇ РОБОТИ

*В статті розглядається стратегія психологічного супроводу підготовки одарених учнів до написання та захисту науково-дослідницької роботи. Представлені результати психодіагностичного етапу на прикладі учнів 9-х класів академічної гімназії. Визначені особистісно-значимі якості учня, які необхідно розвивати практичному психологу для досягнення успіхів в науково-творчій діяльності.*

**Ключевые слова:** стратегія психологічного супроводу, домінуючий профіль, інтелектуальна лабільність, психологічний імунітет, академічна одареність.

*The article discusses the strategy of psychological support training of gifted students to write and protection research. The results of the example psycho diagnostic stage students 9th grade academic school. Defined personal significant quality student, who needs to develop practical psychologist to achieve success in scientific and creative activities.*

**Key words:** strategy psychological support, the dominant profile, intellectual lability, psychological immunity, academic giftedness.

Пріоритетним напрямом державної політики в галузі освіти, як зазначено в Національній стратегії розвитку освіти в Україні на період до 2021 р., є забезпечення особистісного розвитку людини, згідно з її індивідуальними здібностями, і розвитку наукової та інноваційної діяльності в освіті. Наразі в Україні існує гостра соціальна потреба в творчих і обдарованих індивідах, що виправдовує науковий пошук в напрямку дослідження системи психологічного супроводу розвитку учнівської молоді.

Проблеми розумової та творчої обдарованості активно розробляються в межах психології, педагогіки, соціальної педагогіки та інших суміжних галузей. Своєчасне виявлення обдарованих дітей, створення необхідних умов для розвитку талантів дитини сприяє її самореалізації, досягненню успіху й емоційно-позитивного ставлення до себе та власної діяльності. У процесі своєї роботи ми опиралися на сучасні дослідження в галузі психології В. Алфімова, А. Біне, Ю. Гільбуха, В. Крутецького, Н. Лейтеса, А. Мудрик, В. Моляко, Л. Новікова, В. Рибалки, Б. Теплова та інші.



Мета статті – надати результати впровадження у навчальному закладі стратегії психологічного супроводу підготовки обдарованих учнів до здійснення наукової діяльності.

Одним із важливих завдань навчального закладу є розв'язання проблем виявлення та розвитку творчих обдарувань учнів. Практичний психолог відіграє визначальну роль у виявленні та розвитку комплексу особистісних властивостей учнів, що забезпечують досягнення успіху у тій чи іншій сфері науково-дослідницької діяльності.

У січні 2013 р. в Чернівецькій області розпочато реалізацію науково-методичного проекту «Психолого-педагогічний супровід обдарованої дитини», розробленого Буковинською малою академією наук учнівської молоді та науково-методичним центром практичної психології і соціальної роботи Інституту післядипломної педагогічної освіти. До проекту залучено гімназії та ліцеї м. Чернівців. Проектом передбачено реалізацію завдань у 2-х стратегічних напрямках: педагогічному та психологічному упродовж 2013–14 роках.

Термін «стратегія» органічно увійшов у науковий простір сучасних наук, і психології зокрема. Точка зору психологів акумульована та представлена у психологічних словниках. Зокрема, у психологічному словнику, складеному С. Головиним, стратегія – це загальний план, процедура ведення психологічних досліджень, терапії, мистецтво їх проведення [9].

Опираючись на В. Панка [5] ми визначили зміст поняття «психологічний супровід підготовки обдарованої дитини до наукової роботи» як системну діяльність практичного психолога (у співпраці із соціальним педагогом), спрямовану на максимальне розкриття її внутрішніх ресурсів і формування особистісної стратегії успіху. У педагогічній психології виокремлюють чотири категорії обдарованих дітей: обдаровані інтелектуально (мають високі показники за спеціальними тестами інтелекту), з яскраво вираженими специфічними здібностями (досягли успіху в певній сфері діяльності), академічно обдаровані (чудово навчаються у навчальних закладах), з високою креативністю (потенційно обдаровані) [1].

Стратегія психологічного супроводу розвитку обдарованості визначає генеральну програму дій практичного психолога та педагогічного колективу навчального закладу щодо економічного використання особистісних ресурсів учнів, необхідних для досягнення успіху та перемоги на конкурсах-захистах наукових робіт, предметних олімпіадах, і розгортається послідовно, відповідно до загальної структури діяльності В. Рибалки [7].

Етапи розгортання стратегії психологічного супроводу.

1. **Комплексна діагностика** особистості учня – оформлення психологічного паспорту учня, в якому міститься інформація про психофізіологічні властивості; інтелектуальні процеси; особливості характеру; спрямованість навчальних інтересів; психологічний

імунітет (рівень стан емоційно-вольової готовності); комунікативні здібності (здатність до публічних виступів, бар'єри спілкування тощо); креативність та тип творчого мислення.

2. **Стимулюючий** – актуалізація наявних і формування нових інтересів, мотивів, сенсів і перспектив особистості шляхом проведення *мотиваційно-стимулюючого консультування* з учнями.

3. **Орієнтуючий** – орієнтація старшокласника у науково-дослідному полі вибору майбутньої теми наукового дослідження з обов'язковим врахуванням даних «психологічного паспорту школяра» шляхом проведення *ресурсного консультування* учнів щодо перспектив успішної самореалізації особистості.

4. **Цілетворюючий** – формування стратегії успіху, а саме визначення особистих цілей, конкретизації мети майбутнього наукового дослідження, що здійснюється психологом в умовах *стратегічно-програмуючої консультації* учнів.

5. **Операційно-корекційний** – проведення психологічних занять із використанням арттерапевтичних, психодраматичних, нейролінгвістичних технологій із розвитку креативності, творчого мислення, емоційно-вольової готовності до участі у наукових конкурсах-захистах і олімпіадах.

6. **Емоційно-стабілізуючий** – фіксація позитивного налаштування та утвердження стану емоційного задоволення від роботи, презентація та позитивне оцінювання роботи учня, що сприяє переживанням творчого стану, натхнення, осяяння, психологічного комфорту.

У Чернівецькій гімназії № 7 учасниками проекту стали учні 9-х класів (98 осіб), з якими було проведено комплексне психологічне вивчення особистісних показників за допомогою методик «Інтелектуальна лабільність» М. Оленіковою [6], «Інтелектуальний тест за Г. Айзенком» [4], «Домінуючий профіль за Карлою Ханнафорд» [2]. Психодіагностичні методи були використані з метою виявлення інтелектуальних, потенційно обдарованих учнів та рівня їх психологічного імунітету. Метод експертної оцінки (в якості експертів залучено 4 класних керівника та 26 учителів-предметників) застосовано для виявлення академічно обдарованих учнів.

Методика «Інтелектуальна лабільність» використовувалася з метою прогнозу успішності в нових видах наукової діяльності та здатності дитини до короткочасної інтенсивної діяльності. Під час обробки результатів виявлено, що більшість учнів (63 %) мають низький рівень інтелектуальної лабільності. За результатами дослідження інтелектуальних здібностей (IQ) встановлено, що більшість учнів (60 %) мають достатній, нормальний показник, і лише 11 % – підвищений з ознаками потенційної обдарованості. Узагальнені результати щодо рівнів інтелектуальної лабільності та рівня IQ показані у табл. 1.

До критеріїв інтелектуальних здібностей та інтелектуальної лабільності належать такі: здатність до переключення уваги; вміння швидко переходити з



Таблиця 1

## Кількісні показники (%) рівнів інтелектуальних здібностей та інтелектуальної лабільності учнів 9-х класів гімназії

Методика «Інтелектуальна лабільність»	К-сть учнів (%)	К-сть учнів (%)	Методика Айзенка (дослідження IQ)
Низький	63	29	Низький (< 90%)
Середній	26	60	Достатній (90–110%)
Високий	11	11	Підвищений (110–125%)

розв'язання одних завдань на виконання інших, не допускаючи помилок; здатність широко використовувати наявний досвід і знання, оперативно досліджувати відомі предмети в нових зв'язках та долати шаблонність мислення. Такі якості особистості є необхідними для успішного виконання та захисту наукової роботи.

Продуктивність та успішність науково-дослідницької роботи, а особливо представлення її результатів на етапі захисту, залежать значною мірою від стану психологічного імунітету (стресостійкості), який, за визначенням К. Ханнафорд, залежить від домінуючого профілю особистості. Методика персональної оцінки домінуючих профілів допомагає визначити особливості навчання будь-якого учня. Існує 32 різних домінуючих профілів (наприклад, на рис. 1 схематично зображений профіль А з логічною домінантою та доступом всіх сенсорно-моторних функцій). Цей метод визначення та відображення індивідуальних стилів навчання вперше було розроблено доктором Полом Деннісоном та Гей Хардгров (зараз Гей Деннісон). Домінуючі профілі визначають літеральне домінування очей, вух і рук по відношенню до домінуючої півкулі мозку. Такі моделі літерального домінування значною мірою впливають на спосіб, яким людина проводить внутрішню обробку інформації і, відповідно, на навчальні стратегії, яким вона надає перевагу.

Під час роботи з учнями спочатку визначалась домінуюча півкуля за допомогою тесту «Лінива вісімка», онлайн-методики «Балерина, що крутиться». Потім відповідно вивчались домінуючі око, вухо, рука та нога. Під час стресу канали сприймання, що протилежні домінуючій півкулі зможуть приймати участь в обробці інформації. Канали, що знаходяться по одній лінії з домінуючою півкулею будуть блокувати доступ інформації та процеси мислення в емоційно напружених ситуаціях. У підсумку, відповідно до перехресного літерального контролю, визначався стан психологічного імунітету або рівень стресостійкості (0 % – відсутній, 25 % – низький, 50 % – середній, 75 % – достатній, 100 % – високий).

При аналізі результатів дослідження виявлено, що у 72 % учнів домінуючою є ліва півкуля, а у 28 % – права півкуля. Розподіл рівнів стресостійкості або стану психологічного імунітету серед учнів відбувся наступним чином: найбільша кількість



Рис. 1 «Профіль А»

учнів має 50 % імунітет (44 %). Наступну групу утворюють учні з 75 % імунітетом – 21,5 %, потім учні з 25 % (20,5 %). У вибірці також представлені групи з 100 % імунітетом, у яких домінуючі канали сприймання і обробки інформації за 4-ма позиціями протилежні домінуючій півкулі – 8 %. Кількість учнів, які мають «нульовий імунітет або профіль Енштейна» – 6 % (рис. 2).

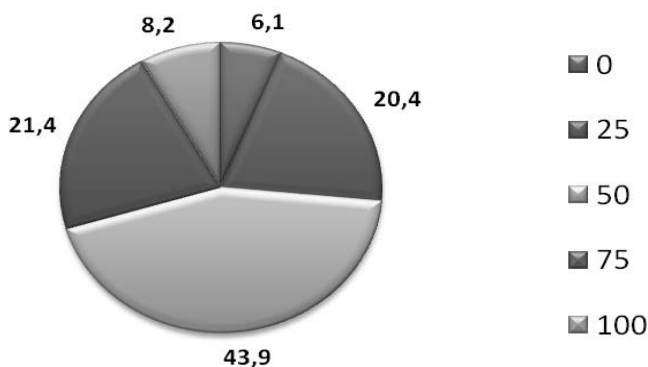


Рис. 2. Кількісні показники (%) стану психологічного імунітету (рівнів стресостійкості) учнів 9-х класів гімназії

Поширеним «блоком» при навчальній діяльності і в ситуаціях емоційного напруження є мовний бар'єр (невідповідність руки) у 66 учнів, на другому місці – кінестетичний бар'єр (невідповідність ноги) у 47 учнів, трохи менше – візуальний бар'єр (невідповідність ока) у 45 учнів і на останньому місці – аудіальний бар'єр (невідповідність вуха) у 36 учнів (рис. 3).

Методом експертної оцінки та з метою об'єктивізації результатів досліджень було визначено реальну ситуацію успішності навчання учнів.

Класні керівники спільно з учителями, які викладають окремі предмети оцінювали наявність тих чи інших критеріїв обдарованості учнів за 12-бальною системою методики Хаана і Кафа [10], а саме: швидко засвоює нові знання; має почуття здорового глузду та використовує знання у практичних повсякденних ситуаціях; добре мислить та не плутається в думках; добре схоплює зв'язок між подіями, між причиною та наслідком; швидко запам'ятовує прочитане або почуте, не витрачає багато часу на повторення того, що потрібно запам'ятати; знає багато про такі події, які однолітки не знають і не здогадуються про них; має великий запас слів, легко користується новими словами, вільно висловлюється; любить читати ті книги, які читають старші діти та дорослі; розв'язує розумові задачі, що потребують розумових зусиль; ставить дуже багато запитань.

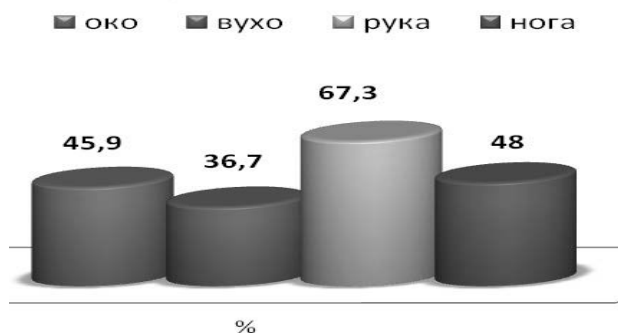


Рис. 3 Розподіл кількості учнів (%) відповідно до визначених «блоків» розумової діяльності

За результатами експертної оцінки виводився середній бал академічної обдарованості кожного учня та визначалися предмети.

За допомогою кореляційного аналізу досліджувався взаємозв'язок між академічною успішністю та рівнем інтелектуальної лабільності. Для перевірки наявності зв'язку використовувався коефіцієнт кореляції  $\chi^2$  Пірсона [8]. При обробці даних за допомогою цього коефіцієнту кореляції виявилось, що розподіл рівнів інтелектуальної лабільності серед академічно успішних ( $\chi^2_{\text{емп}} = 13,3$  більше  $\chi^2_{\text{кр}} = 5,99$  на рівні значущості 0,005) та академічно неуспішних ( $\chi^2_{\text{емп}} = 13,3$  більше  $\chi^2_{\text{кр}} = 9,21$  на рівні значущості 0,001) неоднаковий. Це означає, що серед академічно неуспішних учнів переважає низький рівень інтелектуальної лабільності (52 %), а серед академічно успішних – середній (табл. 2). Академічно успішними вважалися учні, середній бал яких, за експертною оцінкою класних керівників, перевищував 9,0.

Кореляційний аналіз взаємозв'язку між стресостійкістю (психологічним імунітетом) та рівнем IQ, що здійснювався за допомогою показника кореляційного відношення  $\eta$  [8] встановив зв'язок між рівнем IQ та стресостійкістю ( $T_{\text{кр}} = 1,987$  при  $p \leq 0,05$  та  $T_{\text{кр}} = 2,632$  при  $p \leq 0,01$ ). Необхідно зазначити, що вплив стресостійкості на рівень IQ більш виражений та інтенсивний, ніж навпаки. Це підтверджує і критерій  $\chi^2$  Пірсона ( $\chi^2 = 18,84$  при  $\chi^2_{\text{кр}} = 15,509$  на рівні значущості 0,005, при  $\chi^2_{\text{кр}} = 20,093$  на рівні значущості 0,001), який показує, що розподіл рівнів стресостійкості та показників рівнів IQ неоднаковий та закономірний. У дітей з низькою стресостійкістю (0 % та 25 %) найчастіше спостерігається підвищений рівень IQ, а серед

дітей з високою стресостійкістю (75 % та 100 %) частіше зустрічаються учні з достатнім рівнем інтелекту. Це можна пояснити припущенням, що в більшості випадків розвиток рівня інтелекту виступає компенсацією низького рівня стресостійкості, що потребує подальшого дослідження.

Отже, застосована нами стратегія психологічного супроводу підготовки учнів до здійснення наукової роботи, зокрема її психодіагностичний етап, забезпечили комплексне виявлення особистісних параметрів обдарованих учнів.

За результатами психодіагностичного етапу практичним психологам рекомендується розробити та впровадити в роботу тренінгові зустрічі, групові та індивідуальні консультації учнів та їх батьків з метою розвитку інтелектуальної сфери та корекції «негативних блоків» у структурі психологічного імунітету.

### Використані літературні джерела

1. Гільбух Ю. З. Розумово обдарована дитина / Ю. З. Гільбух. – К.: «Віпол», 1993. – 75 с.
2. Карла Ханнафорд. «Доминирующий фактор». – [Электронный ресурс]. – Режим доступа: www.koob.ru
3. Марінушкіна О. Є. Організація роботи з обдарованими дітьми в закладах освіти: Навч.-метод. посібн. / О. Є. Марінушкіна, Г. В. Шубіна. – Х.: Вид. група «Основа» «Тріада +», 2008. – 144 с.
4. Немов Р. С. Практична психологія / Р. С. Немов. – М.: ВЛАДОС, 1998. – 320 с.
5. Панок В. Г. Практична психологія. Теоретико-методологічні засади розвитку: Монографія / В. Г. Панок. – Чернівці: Технодрук, 2010. – 486 с.
6. Психологія подростка. Практикум. Тесты, методики для психологов, педагогов, родителей / За ред. А. А. Реана. – СПб.: «Прайм-ЕВРОЗНАК», 2003. – 128 с.
7. Рибалка В. В. Методологічні питання наукової психології: Навч.-метод. посібн. / В. В. Рибалка. – К.: Ніка-Центр, 2003. – 204 с.
8. Руденко В. М. Математична статистика: Навч. посібн. – К.: Центр учбової літератури, 2012. – 304 с.
9. Словарь практического психолога / Сост. С. Ю. Головин. – Минск: Харвест, 1998. – 800 с.
10. Савенков А. И. Одаренные дети в детском саду и школе: Учеб. пособ. для студ. высш. пед. учеб. заведений. – М.: Издательский центр «Академия», 2000. – 232 с.

Таблиця 2

### Кількісні показники рівнів інтелектуальної лабільності (%) в групах академічно успішних/неуспішних учнів 9-х класів гімназії

Рівні	Академічно успішні (n=38)		Академічно неуспішні (n=60)	
	К-сть	%	К-сть	%
Низький	12	31	31	52
Середній	15	40	20	33
Високий	11	29	9	15