



### 3. НАУКОВІ СЕМІНАРИ-ПРАКТИКУМИ



**Віра Петрівна Чудакова,**  
науковий співробітник лабораторії  
профільного навчання і профорієнтації  
Інституту педагогіки НАПН України,  
науковий кореспондент Інституту психології  
імені Г. С. Костюка НАПН України;  
психолог, тренер, ст. викладач, консультант, коуч  
м. Київ, Україна

УДК 159.9:37.07:005.95:001.895

*Продовження публікації, початок у №№ 11 (30); 12 (31) за 2014 рік;  
1 (32); 2 (33) за 2015 рік.*

## АЛГОРИТМ ПРОВЕДЕННЯ, АНАЛІЗУ, ОБРОБКИ ТА ІНТЕРПРЕТАЦІЇ РЕЗУЛЬТАТІВ ДОСЛІДЖЕННЯ «САМОАКТУАЛІЗАЦІЇ» *У частині, завершення публікації*

*В публікації представлені діагностический, інтерпретаційний і прогностический компоненти дослідження «уровня стремления к самоактуализации», что является одной из составляющих интегральной характеристики «мотивационных показателей» сформированности психологической готовности к инновационной деятельности и конкурентоспособности личности.*

**Ключевые слова:** *инновационная деятельность, психологическая готовность к инновационной деятельности, интегральная характеристика «мотивационных показателей», «стремление к самоактуализации».*

*The publication presents a diagnostic, interpretative and prognostic research components "level the desire for self-actualization", which is a component of the integrated characteristics of the "motivational indicators" of formation of psychological readiness for innovation and competitiveness of the individual.*

**Key words:** *innovation, psychological readiness for innovation, an integral characteristic of "motivational indicators", "desire for self-actualization".*

У цьому номері пропонуємо ознайомитись із п'ятою частиною публікації, що є завершенням розгляду *діагностично-інтерпретаційного та прогностичного компонентів* результатів дослідження «рівня прагнення до самоактуалізації», а саме: опис загального дизайну алгоритму та процедури організації проведення дослідження; зміст і критерії оцінок визначення «самоактуалізації»; аналіз, обробка та інтерпретація його результатів.

1) У № 11 (30) 2014 р. (1 частина публікації) представлено загальний дизайн, алгоритм проведення дослідження «рівня прагнення до самоактуалізації» – складової інтегральної характеристики «мотиваційних показників» сформованості психологічної готовності до інноваційної діяльності та конкурентоздатності особистості.

2) У № 12 (31) 2014 р. (2 частина публікації) представлено інформаційно-смісловий компонент дослідження «рівня прагнення до самоактуаліза-

ції» – складової інтегральної характеристики «мотиваційних показників» сформованості психологічної готовності до інноваційної діяльності та конкурентоздатності особистості.

3) У № 1 (32) 2015 р. (3 частина публікації) розглянуто деякі аспекти інформаційно-сміслового компонента дослідження «рівня прагнення до самоактуалізації» (що є однією зі складових інтегральної характеристики «мотиваційних показників» сформованості психологічної готовності до інноваційної діяльності та конкурентоздатності особистості), а саме: особливості особистості на шляху до самоактуалізації; вплив задоволеності потреб на самоактуалізацію особистості; перешкоди на шляху до самоактуалізації; поведінка, що зумовлює самоактуалізацію.

4) У № 2 (33) 2015 р. (4 частина публікації) подано деякі аспекти діагностично-інтерпретаційного компонента результатів дослідження «рівня прагнення до самоактуалізації», а саме: генеза психодіагностичних



методів вимірювання «самоактуалізації»; спроби їх адаптації та модифікації; опис і текст методики СА-МОАЛ – «Модифікаційного опитувальника діагностики самоактуалізації особистості»; «ключі» визначення оцінок «загального показника» і додаткових «11-ти субшкал» дослідження самоактуалізації.

Мета цієї публікації (5 частина) – представлення деяких аспектів діагностично-інтерпретаційного та прогностичного компонента дослідження «рівня прагнення до самоактуалізації», а саме: опис загального дизайну алгоритму та процедури організації проведення дослідження; зміст і критерії оцінок визначення «самоактуалізації»; аналіз, обробка та інтерпретація його результатів, які впроваджено у практику діяльності освітніх організацій різних типів.

Для реалізації поставленої мети використовувались такі методи наукового дослідження: аналіз літератури з проблеми, теоретичний аналіз проблеми; проведення пілотажного дослідження; психолого-педагогічний експеримент; психолого-педагогічні діагностичні методики; метод експертних оцінок; методи математичної статистики; метод активного соціально-психологічного навчання, коучингу. Математична обробка даних здійснювалася за допомогою комп'ютерного пакету статистичних програм SPSS (версія 20).

Дослідження проводилось у межах виконання науково-дослідних тем Інституту педагогіки НАПН України: «Технологія формування готовності педагогів до інноваційної діяльності в загальноосвітніх навчальних закладах»; «Науково-методичне забезпечення формування готовності педагогів до діяльності в умовах освітнього середовища навчального закладу»; «Науково-методичне забезпечення формування конкурентоздатності особистості в умовах швидкозмінного середовища: соціально-профорієнтаційний аспект» [5–18].

За результатами НДР нами виявлено та визначено систему відповідних ключових чинників, психологічних компонентів і структури їхніх взаємозв'язків, особистісних детермінант, зовнішніх і внутрішніх умов, що сприяють або заважають інноваційним процесам, розроблено моделі та «Психолого-організаційну технологію формування готовності персоналу освітніх організацій до інноваційної діяльності» (далі «Технологія»), що складається з двох взаємопов'язаних і взаємодоповнюючих частин [5; 7–18].

I. *Модель експертизи та корекції організаційно-інноваційного середовища освітніх організацій (зовнішні умови)*: 1.1. Модель експертизи організаційно-інноваційного середовища освітніх організацій; 1.2. Модель створення сприятливого організаційно-інноваційного середовища освітніх організацій.

II. *Модель експертизи та корекції психологічної готовності персоналу освітніх організацій до інноваційної діяльності (внутрішні умови)*: 2.1. Модель експертизи психологічної готовності персоналу освітніх організацій до інноваційної діяльності; 2.2. Модель багаторівневого рефлексивно-інноваційного тренінгу, коучингу «Психологічні засоби самовдосконалення та розвитку творчого потенціалу особистості».

Кожна з моделей «Технології» відповідає дослідженню внутрішніх і зовнішніх умов упровадження інновацій та містить такі основні компоненти, як інформаційно-смысловий, діагностично-інтерпретаційний, прогностичний, корекційно-розвивальний.

Упровадження «Технології» в освітню практику передбачало взаємопов'язану діяльність наукового керівника експерименту (автора розробки) з керівниками та педагогічними колективами ЗНЗ з урахуванням принципів спільної діяльності (індивідуалізації, диференціації, оптимальної реалізації людських ресурсів, конструктивного спілкування тощо). «Технологія» пройшла апробацію та впроваджена в освітніх організаціях України різних типів: м. Києва (гімназія № 153), Київської області (школи Броварського району), м. Одеси (ЗОШ №№ 52; 53; 118; НВК «Гімназія № 7»); НВК № 49; Приватна школа «Гармонія»; Школа-інтернат № 2), м. Херсону та області (ЗОШ №№ 12; 53,54; 41, Херсонська гімназія № 6) і Гімназії Новокаховської міської ради Херсонської області, м. Сімферополя (НВК «Школа-колегіум» № 14), м. Гурзуфа (МДЦ «Артек»). Завдяки науково-методичній співпраці з керівниками та педагогічними колективами вищезазначених освітніх організацій на різних етапах розробки та впровадження «Технології» відпрацьовувались психолого-педагогічний діагностичний інструментарій, інтерпретаційний та корекційно-розвивальний блоки, відшліфовувались окремі аспекти і компоненти модулів «Технології», а кожна освітня організація зробила свій важливий і цінний внесок.

«Технологія» є комплексною системою науково-методичного забезпечення впровадження в освітню практику освітніх інновацій, що створює можливість надавати психологічну допомогу психологам, педагогам, управлінцям усіх рівнів, спрямовану на вирішення певних психологічних та організаційних проблем, пов'язаних як з інноваційними змінами, діяльністю та розвитком організації в цілому, так і з функціонуванням управлінців і персоналу організації. Вона є професійно містким, універсальним інструментом, що призначається для психологів, які мають базову підготовку, але з економічних причин не всі освітні організації змогли ввести у свій штат психологів. З'ясовано, що за певних причин не всі психологи готові до діяльності з керівниками і персоналом організацій (Л. М. Карамушка, З. Г. Кісарчук). Враховуючи такі обставини, нами розроблено «Технологію», яку можуть застосувати та успішно засвоїти, за умов відповідної спеціальної підготовки і консультацій (тренінгів-семінарів, коучингів) з допомогою та за підтримки фахівців, управлінці та спеціалісти по роботі з персоналом організацій, менеджери, педагоги, методисти, науково-педагогічні працівники, консультанти і ті, хто цікавиться питаннями організаційного розвитку й особистої ефективності, а також ті, у діяльності яких зміни та розвиток окремих людей і груп відіграють суттєву роль [5–18].

Говорячи про перспективність та можливість масової реалізації технології, можна зазначити, що вона



є придатною для відтворення не лише автором, але й іншими фахівцями з гарантією досягнення запланованих результатів (психологами, а також за спеціальною підготовки у сфері контрольної-оцінної та корекційно-розвивальної діяльності науково-педагогічними працівниками, методистами, управлінцями, науковцями тощо). Для цього можна використати розроблену автором програму семінару-тренінгу «Управлінська компетентність керівника з формування готовності персоналу освітніх організацій до інноваційної діяльності в умовах освітнього середовища» [10]. Перспективність подальшої розробки та можливостей масової реалізації технології полягає у гарантії досягнення запланованих результатів якісної освіти, професійного та морального задоволення від творчого процесу, самодостатності реалізації особистісного потенціалу в освітньому процесі.

У цій публікації продовжуємо розгляд однієї зі складових «Технології» – «2.1. Моделі експертизи психологічної готовності персоналу освітніх організацій до інноваційної діяльності». Для проведення цього етапу дослідження використовуємо валідний і надійний психолого-діагностичний інструментарій, що дає змогу дослідити наступні оцінні показники та параметри:

1) інтегральний показник «інноваційність», що робить можливим визначити та оцінити: стан рівня інноваційності (позитивний, нульовий, негативний); рівень тенденції педагогів до здійснення інновацій (теоретико-інтелектуальний, емоційно-практичний);

2) інтегральну характеристику «задоволеність професійною діяльністю», складовими якої є: задоволеність професією; ставлення до діяльності в нинішній

час та у перспективі; задоволеність життєвих потреб у процесі професійної діяльності;

3) інтегральну характеристику «самоусвідомлення себе як професіонала (фахівця)», складовими якої є: самооцінка професійно важливих якостей; локус контролю (два варіанта) – суб'єктивний локус контролю та рівень суб'єктивного локусу контролю;

4) інтегральну характеристику мотиваційних показників, складовими якої є: спрямованість мотивації; самоактуалізація особистості (яку буде розглянуто більш детально у цій публікації); мотиваційний профіль – мотиваційна тенденція особистості (споживча й особистісно-розвивальна, або виробнича, направленість мотивації); ставлення до самовдосконалення;

5) індивідуально-психологічні особливості та емоційно-вольовий контроль.

**Алгоритм організації проведення, аналізу, обробки та інтерпретації результатів дослідження «Рівень прагнення до самоактуалізації»**

**Алгоритм і загальний дизайн дослідження «рівня прагнення до самоактуалізації»**

Розглянемо алгоритм і загальний дизайн оцінних показників і параметрів дослідження «рівня прагнення до самоактуалізації» його представимо у вигляді моделі (рис. 1).

**Визначення «рівня прагнення до самоактуалізації»**

Вимірювання «рівня прагнення до самоактуалізації» виконано нами за допомогою тесту – «Модифікаційний опитувальник діагностики самоактуалізації особистості» (САМОАЛ) [4; 15–18], що є четвертою

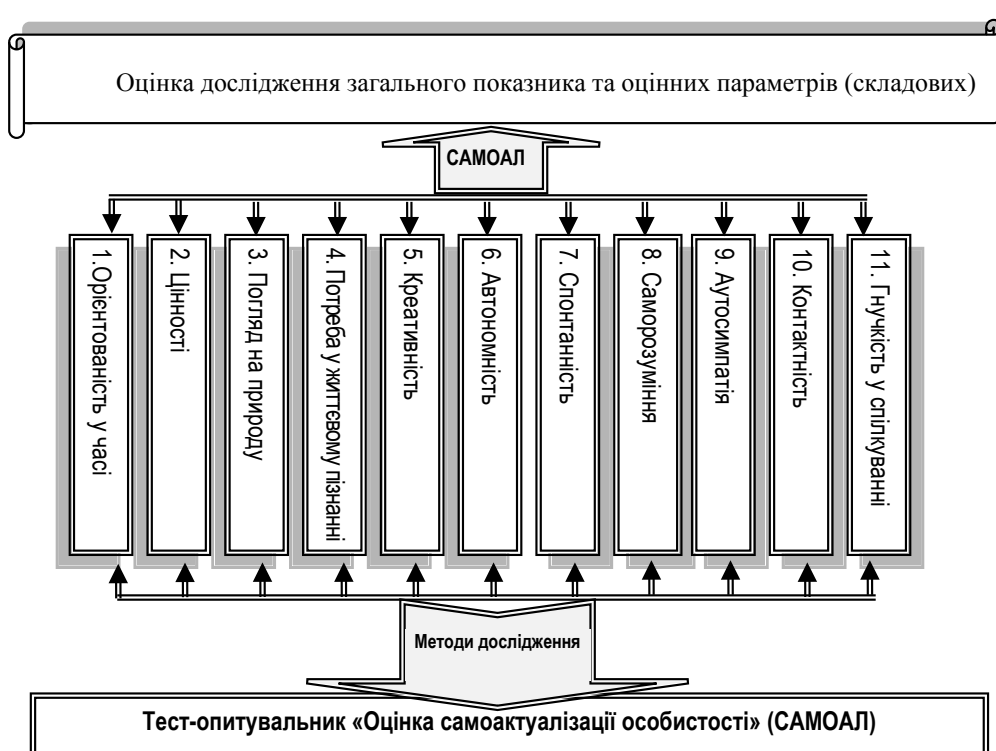


Рис. 1. Модель загального дизайну й алгоритму дослідження «рівня прагнення до самоактуалізації»



спробою адаптації тесту «Опитувальника особистісної орієнтації» (POI) (Shostrom E., Personal Orientation Inventory) [1; 15–18], який розробив американський психолог і психотерапевт Е. Шостром, учень А. Маслоу, здійснивши першу спробу виміряти самоактуалізацію як багатовимірну величину у 1963 р. в Інституті терапевтичної психології (Санта-Анна, Каліфорнія). Зазначена методика набула широкої популярності за кордоном.

Психодіагностична методика САМОАЛ нами описана у попередніх частинах цієї публікації [15–18]. Перший варіант тесту-опитувальника САМОАЛ було створено у 1993–1994 рр., у його адаптації, стандартизації та валідації брали участь психолог О. В. Лазукін і провідний науковий співробітник кафедри психології Сімферопольського державного університету Н. Ф. Каліна. «Ця методика була розроблена з урахуванням специфічних особливостей самоактуалізації у нашому суспільстві несправдженого соціалізму і нездійсненої буржуазної демократії» [2; 3; 4].

На відмінну від POI, змін зазнала структура опитувальника (типи шкал) і формулювання діагностичних тверджень (суджень).

Опитувальник САМОАЛ містить 100 пунктів, побудований за принципом необхідності вибору одного із тверджень і утворює 11 шкал: «Орієнтованість у часі»; «Цінності»; «Погляд на природу людини»; «Потреба у життєвому пізнанні»; «Прагнення до творчості, або креативність»; «Автономність»; «Спонтанність»; «Саморозуміння»; «Аутосимпатія»; «Контактність»; «Гнучкість у спілкуванні».

Використання САМОАЛ надає змогу вимірювати інтегральну характеристику «рівень прагнення до самоактуалізації» – «загальний показник» і її складові, які відповідають вищезазначеним 11-м шкалам.

У попередній публікації (4 частини) цього видання [7] надано опис і текст методики САМОАЛ – «Модифікаційний опитувальник діагностики самоактуалізації особистості».

#### Алгоритм здійснення вимірювання «рівня прагнення до самоактуалізації»

Тест САМОАЛ використовується як дослідження «рівня прагнення до самоактуалізації» індивідуально, так і для групи (колективу). Для здійснення діагностики застосовується бланкова методика (брошура) або комп'ютеризований варіант.

За необхідності респондент може відповідати на питання і під час відсутності дослідника. Інструкція не обмежує час для відповідей.

#### Увага!!!

Пункти тесту, на які не було дано відповіді, і ті, в яких позначені обидва варіанти, під час обробки не враховуються.

Наведемо покроковий алгоритм визначення «рівня прагнення до самоактуалізації».

**1-й крок:** кожному респонденту видано бланк із «текстом опитувальника САМОАЛ», який представлено нами у попередній публікації у розділі «Опис методики САМОАЛ» [18] (він використовується лише для читання тексту, у ньому ніяких поміток робити не потрібно).

Для реєстрації та запису відповідей респондентів використовуємо окремий набір бланків збору експертної інформації (див. табл. 1), що є частиною «Протоколу індивідуальних показників дослідження оцінки рівня прагнення до самоактуалізації (САМОАЛ) респондента № \_\_».

**2-й крок:** респондентам в опитувальнику САМОАЛ пропонується 100 тверджень, побудованих за принципом необхідності вибору одного з них. Вам необхідно уважно прочитати кожне твердження. Тут немає хороших чи поганих, правильних або неправильних відповідей, найкращим буде твердження, що дається за першим спонуканням.

Із двох варіантів тверджень («А» або «Б») виберіть те, що вам більше до вподоби або краще узгоджується з вашими уявленнями, з яким ви більше згодні, яке більш точно відображає ваші думки. Результати вибору кожен респондент заносить у свій «бланк збору експертної інформації», форма якого наведена у таблиці 1. Зроблений вами вибір зареєструйте у бланку для відповідей, поставте знак «+» (або інший знак) у відповідній клітинці напроти відповідного запитання у тесті.

#### Алгоритм проведення обробки та інтерпретації результатів дослідження

##### «рівня прагнення до самоактуалізації»

**3-й крок:** обробку результатів відповідей необхідно здійснювати за наведеними нижче «ключами», підсумовуючи збіги з «ключем» відповідей, що наведено нижче на рисунку 1 та у таблицях 2 і 3.

##### Ключі до тесту – опитувальника САМОАЛ

Представимо «ключі» до тесту – опитувальника САМОАЛ, за допомогою яких можна з'ясувати власний і загальноколективний «рівень прагнення до самоактуалізації» [4]:

- 1) «ключ» для визначення оцінки «загального показника» (100 показників);
- 2) «ключ» для визначення оцінок «показників за 11 субшкалами»: 1) «Орієнтованість у часі» (15 показників); 2) «Цінності» (15); 3) «Погляд на природу людини» (10); 4) «Потреба у життєвому пізнанні» (10); 5) «Прагнення до творчості, або креативність» (15); 6) «Автономність» (15); 7) «Спонтанність» (15); 8) «Саморозуміння» (10); 9) «Аутосимпатія» (15); 10) «Контактність» (10); 11) «Гнучкість у спілкуванні» (10).

Нижче розглянемо зміст кожного з «ключів» за відповідними шкалами.

1) «Ключ» інтерпретації «загального показника» дослідження рівня прагнення до самоактуалізації особистості виражається наступними пунктами тесту САМОАЛ, наведеними нижче (див. рис. 2 і табл. 2). Ми пропонуємо декілька варіантів оформлення



Таблиця 1

Бланк збору експертної інформації показників респондента № \_\_\_\_\_  
дослідження оцінки рівня прагнення до самоактуалізації (САМОАЛ)

А											А
	1	2	3	4	5	6	7	8	9	10	
Б											Б
А											А
	11	12	13	14	15	16	17	18	19	20	
Б											Б
А											А
	21	22	23	24	25	26	27	28	29	30	
Б											Б
А											А
	31	32	33	34	35	36	37	38	39	40	
Б											Б
А											А
	41	42	43	44	45	46	47	48	49	50	
Б											Б
А											А
	51	52	53	54	55	56	57	58	59	60	
Б											Б
А											А
	61	62	63	64	65	66	67	68	69	70	
Б											Б
А											А
	71	72	73	74	75	76	77	78	79	80	
Б											Б
А											А
	81	82	83	84	85	86	87	88	89	90	
Б											Б
А											А
	91	92	93	94	95	96	97	98	99	100	
Б											Б

Шкали: 1 \_\_\_\_\_ 2 \_\_\_\_\_ 3 \_\_\_\_\_ 4 \_\_\_\_\_ 5 \_\_\_\_\_ 6 \_\_\_\_\_ 7 \_\_\_\_\_ 8 \_\_\_\_\_ 9 \_\_\_\_\_ 10 \_\_\_\_\_ 11 \_\_\_\_\_

**КЛЮЧ: Загального показника САМОАЛ:**

1 б; 2 а; 3 б; 4 б; 5 б; 6 б; 7 а; 8 б; 9 а; 10 а; 11 а; 12 б; 13 а; 14 б; 15 а; 16 б; 17 б; 18 а; 19 б; 20 б; 21 а; 22 б; 23 б; 24 б; 25 а; 26 б; 27 а; 28 а; 29 б; 30 а; 31 б; 32 а; 33 б; 34 б; 35 а; 36 б; 37 б; 38 б; 39 а; 40 б; 41 а; 42 а; 43 б; 44 а; 45 а; 46 б; 47 а; 48 а; 49 б; 50 б; 51 б; 52 а; 53 а; 54 б; 55 б; 56 б; 57 б; 58 а; 59 а; 60 б; 61 а; 62 б; 63 б; 64 б; 65 б; 66 б; 67 б; 68 б; 69 а; 70 б; 71 б; 72 а; 73 а; 74 б; 75 а; 76 а; 77 б; 78 б; 79 б; 80 а; 81 б; 82 б; 83 б; 84 а; 85 а; 86 а; 87 б; 88 а; 89 б; 90 а; 91 а; 92 а; 93 а; 94 а; 95 а; 96 б; 97 б; 98 б; 99 а; 100 б.

Рис. 2. Ключ «загального показника САМОАЛ» дослідження «рівня прагнення до самоактуалізації особистості»

розміщення «ключів», з них можна обрати будь-який, так як вони аналогічні.

Для зручності інтерпретації результатів діагностики за допомогою «ключа» нами запропоновано представлення його у вигляді таблиці (табл. 2).

2) «Ключі» інтерпретації додаткових «показників за 11 шкалами (субшкалами)» дослідження «рівня

прагнення до самоактуалізації особистості» представлені наступними пунктами тесту САМОАЛ (табл. 3).

**4-й крок:** за кожен збіг із «ключем» (див. табл. 2 або 3) отримуємо один бал. Зрозуміло, що береться до уваги лише той варіант твердження («А» або «Б»), що збігається з «ключем» відповідно до номера запитання тесту САМОАЛ.



Таблиця 2

## Ключ інтерпретації «загального показника» дослідження рівня прагнення до самоактуалізації

1 б;	2 а ;	3 б;	4 б;	5 б;	6 б;	7 а;	8 б;	9 а;	10 а;
11 а;	12 б;	13 а;	14 б;	15 а;	16 б;	17 б;	18 а;	19 б;	20 б;
21 а;	22 б;	23 б;	24 б;	25 а;	26 б;	27 а;	28 а;	29 б;	30 а;
31 б;	32 а ;	33 б;	34 б;	35 а;	36 б;	37 б;	38 б;	39 а;	40 б;
41 а;	42 а;	43 б;	44 а;	45 а;	46 б;	47 а;	48 а;	49 б;	50 б;
51 б;	52 а;	53а;	54 б;	55 б;	56 б;	57 б;	58 а;	59 а;	60б;
61 а;	62 б;	63 б;	64 б;	65 б;	66 б;	67 б ;	68 б;	69 а;	70 б;
71 б;	72 а;	73 а;	74 б;	75 а ;	76 а	77 б	78 б	79 б	80 а
81 б	82 б	83 б	84 а	85 а	86 а;	87 б	88 а	89 б	90 а
91 а	92 а	93 а	94 а	95 а	96 б	97 б	98 б	99 а	100 б

Таблиця 3

## Ключі окремих шкал (субшкал) тесту-опитувальника САМОАЛ

№ шкали (субшкали) і «ключі» до тесту-опитувальника САМОАЛ
1) <i>Орієнтація в часі:</i> 1 б, 11 а, 17 б, 24 б, 27 а, 36 б, 54 б, 63 б, 73 а, 80 а (10 показників)
2) <i>Цінності:</i> 2 а, 16 б, 18 а, 25 а, 28 а, 37 б, 45 а, 55 б, 61 а, 64 б, 72 а, 81 б, 85 а, 96 б, 98 б (15 показників)
3) <i>Погляд на природу людини:</i> 7 а, 15 а, 23 б, 41 а, 50 б, 59 а, 69 а, 76 а, 82 б, 86 а (10 показників)
4) <i>Потреба у життєвому пізнанні:</i> 8 б, 24 б, 29 б, 33 б, 42 а, 51 б, 53 а, 54 б, 60 б, 70 б (10 показників)
5) <i>Прагнення до творчості, або креативність:</i> 9 а, 13 а, 16 б, 25 а, 28 а, 33 б, 34 б, 43б; 52 а, 55 б, 61 а, 64 б, 70 б, 71 б, 77 б (15 показників)
6) <i>Автономність:</i> 5 б, 9 а, 10 а, 26 б, 31 б, 32 а, 37 б, 44 а, 56 б, 66 б, 68 б, 74 б, 75 а, 87 б, 92 а (15 показників)
7) <i>Спонтанність:</i> 5 б, 21 а, 31 б, 38 б, 39 а, 48 а, 57 б, 67 б, 74 б, 83 б, 87 б, 89 б, 91 а, 92 а, 94 а (15 показників)
8) <i>Саморозуміння:</i> 4 б, 13 а, 20 б, 30 а, 31 б, 38 б, 47 а, 66 б, 79 б, 93 а (10 показників)
9) <i>Аутосимпатія:</i> 6 б, 14 б, 21 а, 22 б, 32 а, 40 б, 49 б, 58 а, 67 б, 68 б, 79 б, 84 а, 89 б, 95 а, 97 б (15 показників)
10) <i>Контактність:</i> 10 а, 29 б, 35 а, 46 б, 48 а, 53 а, 62 б, 78 б, 90 а, 92 а (10 показників)
11) <i>Гнучкість у спілкуванні:</i> 3 б, 10 а, 12 б, 19 б, 29 б, 32 а, 46 б, 48 а, 65 б, 99 а (10 показників)

**Примітка:** шкали № 1, 3, 4, 8, 10, 11 – містять 10 показників (пунктів), решта (№ 2, 5, 6, 7, 9) – 15.

Найвищий результат відображає високий рівень самоактуалізації за визначеною шкалою; відповідно, значення нижче 50 % показує низький рівень.

**5-й крок:** для порівняння отриманих результатів дослідження за різними шкалами можна використати два варіанти процедури порівняння:

а) для отримання результатів дослідження «кількість балів» за вказаними шкалами потрібно помножити на 1,5;

б) для зручності інтерпретації виборів ми пропонуємо використати варіант, у якому можна отримати

результати у відсотках (%), використавши наступну пропорцію: максимальна кількість показників за відповідною шкалою становить 100 %, а кількість балів реальної кількісної «оцінки збігів із ключем» показників за цією шкалою, яке отримали у процесі дослідження, становить «Х» %. Процедуру здійснення визначення «% рівня прагнення до самоактуалізації особистості» за відповідною шкалою визначаємо за формулою 1 (див. рис. 3).

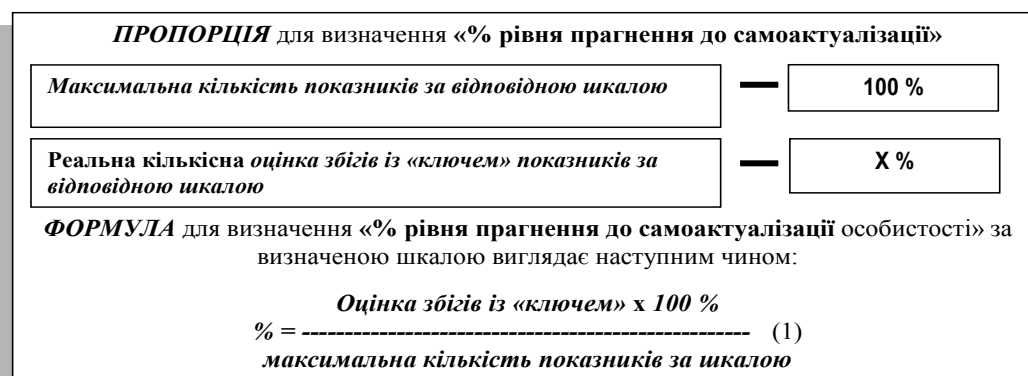


Рис. 3. Пропорція та формула визначення «% рівня прагнення до самоактуалізації особистості»



Отримані емпіричні дані кожного респондента (окремо) вносимо у протокол індивідуальних результатів дослідження «рівня прагнення до самоактуалізації» (див. табл. 6), а потім їх зведемо у загальноколективний протокол (див. табл. 7), приклади оформлення яких буде представлено нижче.

**Оформлення «трафаретів-ключів» для швидкої обробки та інтерпретації результатів дослідження**

**6-й крок:** для швидкої обробки результатів дослідження та зручності інтерпретації отриманих емпіричних даних оформляємо так звані «трафарети-ключі», що нададуть можливість з легкістю визначити оцінки за кожним із показників відповідних шкал дослідження «рівня прагнення до самоактуалізації особистості». Оформлення здійснюємо відповідно до збігів з «ключами» окремих шкал (субшкал) тесту-опитувальника САМОАЛ (див. табл. 2 і 3)

Для прикладу (див. табл. 4) надамо «трафарет-ключача» для визначення «загальної оцінки» рівня прагнення до самоактуалізації, де результати відповіді на запитання тесту САМОАЛ будуть відповідати «ключу» (див. табл. 2): 1 б; 2 а; 3 б; 4 б; 5 б; 6 б; 7 а;

8 б; 9 а; 10 а; 11 а; 12 б; 13 а; 14 б; 15 а; 16 б; 17 б; 18 а; 19 б; 20 б; 21 а; 22 б; 23 б; 24 б; 25 а; 26 б; 27 а; 28 а; 29 б; 30 а; 31 б; 32 а; 33 б; 34 б; 35 а; 36 б; 37 б; 38 б; 39 а; 40 б; 41 а; 42 а; 43 б; 44 а; 45 а; 46 б; 47 а; 48 а; 49 б; 50 б; 51 б; 52 а; 53 а; 54 б; 55 б; 56 б; 57 б; 58 а; 59 а; 60 б; 61 а; 62 б; 63 б; 64 б; 65 б; 66 б; 67 б; 68 б; 69 а; 70 б; 71 б; 72 а; 73 а; 74 б; 75а; 76 а; 77 б; 78 б; 79 б; 80 а; 81 б; 82 б; 83 б; 84 а; 85 а; 86 а; 87 б; 88 а; 89 б; 90 а; 91 а; 92 а; 93 а; 94 а; 95 а; 96 б; 97 б; 98 б; 99 а; 100 б, що містить 100 показників.

Ці клітинки «збігів із ключем» – + (табл. 4), можна вирізати у «трафареті-ключа», а потім при накладенні його на «Бланк збору експертної інформації показників дослідження оцінки рівня прагнення до самоактуалізації респондента №\_\_» (див. табл. 1) можна легко порахувати та швидко отримати результати обробки за відповідною шкалою.

Для зручності обробки результатів дослідження за іншими шкалами доцільно виготовити «трафарети-ключі» для кожної із 11 додаткових шкал (субшкал): 1) «Орієнтованість у часі» (15 показників); 2) «Цінності» (15); 3) «Погляд на природу людини» (10); 4) «Потреба у життєвому пізнанні» (10); 5) «Прагнення до

Таблиця 4

**«Трафарет-ключ» для визначення «загального показника (оцінки)» «рівня прагнення до самоактуалізації особистості» за тестом САМОАЛ**

А		+					+		+	+	А
	1	2	3	4	5	6	7	8	9	10	
Б	+		+	+	+	+		+			Б
А	+		+		+			+			А
	11	12	13	14	15	16	17	18	19	20	
Б		+		+		+	+		+	+	Б
А	+				+		+	+		+	А
	21	22	23	24	25	26	27	28	29	30	
Б		+	+	+		+			+		Б
А		+			+				+		А
	31	32	33	34	35	36	37	38	39	40	
Б	+		+	+		+	+	+		+	Б
А	+	+		+	+		+	+			А
	41	42	43	44	45	46	47	48	49	50	
Б			+			+			+	+	Б
А		+	+					+	+		А
	51	52	53	54	55	56	57	58	59	60	
Б	+			+	+	+	+			+	Б
А	+								+		А
	61	62	63	64	65	66	67	68	69	70	
Б		+	+	+	+	+	+	+		+	Б
А		+	+		+	+				+	А
	71	72	73	74	75	76	77	78	79	80	
Б	+			+			+	+	+		Б
А				+	+	+		+		+	А
	81	82	83	84	85	86	87	88	89	90	
Б	+	+	+				+		+		Б
А	+	+	+	+	+				+		А
	91	92	93	94	95	96	97	98	99	100	
Б						+	+	+		+	Б



творчості, або креативність» (15); 6) «Автономність» (15); 7) «Спонтанність» (15); 8) «Саморозуміння» (10); 9) «Аутосимпатія» (15); 10) «Контактність» (10); 11) «Гнучкість у спілкуванні» (10).

Для прикладу (див. табл. 5) наведемо таку форму «трафарету-ключа» за шкалою «Орієнтація у часі», де результати відповіді на запитання тесту САМОАЛ будуть відповідати «ключу» (див. табл. 3): 1 б; 11 а; 17 б; 24 б; 27 а; 36 б; 54 б; 63 б; 73 а; 80 а, який містить 10 показників.

Ці клітинки «збігів із ключем» – **X** (у табл. 5), можна вирізати у «трафареті-ключі» за шкалою (у нашому випадку) «Орієнтація в часі», а потім при накладенні його на «Бланк збору експертної інформації показників дослідження оцінки рівня прагнення до самоактуалізації респондента №\_\_» (див. табл. 1) можна порахувати та швидко отримати результати обробки за відповідною шкалою.

Аналогічно можна виготовити «трафарети-ключі» за всіма шкалами тесту САМОАЛ.

### Опис критеріїв оцінних параметрів і ключ переводу їх у бал АДГІД

**7-й крок:** для зручності аналізу та інтерпретації результатів дослідження «рівня прагнення до самоактуалізації особистості» (САМОАЛ) та можливості порівняння результатів поточного дослідження з іншими оцінними параметрами та критеріями дослідження «психологічної готовності персоналу освітніх організацій до інноваційної діяльності» пропонуємо перевести первинні оцінки цього дослідження у бал «алгоритму дослідження готовності до інноваційної діяльності» – АДГІД.

У таблиці 6 наведено критерії шкали оцінювання «рівня прагнення до самоактуалізації» за відповідними шкалами САМОАЛ, а також «ключі переводу у бали АДГІД»

**Оформлення протоколів результатів обробки дослідження «рівня прагнення до самоактуалізації»**

**8–9-й кроки:** оформляємо результати обробки емпіричних даних дослідження. Нижче наведено

Таблиця 5

«Трафарет-ключ» для визначення оцінки рівня прагнення до самоактуалізації особистості за шкалою «Орієнтація у часі» за тестом САМОАЛ

А		+					+		+	+	А
	1	2	3	4	5	6	7	8	9	10	
Б	X		+	+	+	+		+			Б
А	X		+		+			+			А
	11	12	13	14	15	16	17	18	19	20	
Б		+		+		+	X		+	+	Б
А	+				+		X	+		+	А
	21	22	23	24	25	26	27	28	29	30	
Б		+	+	X		+			+		Б
А		+			+				+		А
	31	32	33	34	35	36	37	38	39	40	
Б	+		+	+		X	+	+		+	Б
А	+	+		+	+		+	+			А
	41	42	43	44	45	46	47	48	49	50	
Б			+			+			+	+	Б
А		+	+					+	+		А
	51	52	53	54	55	56	57	58	59	60	
Б	+			X	+	+	+			+	Б
А	+								+		А
	61	62	63	64	65	66	67	68	69	70	
Б		+	X	+	+	+	+	+		+	Б
А		+	X		+	+				X	А
	71	72	73	74	75	76	77	78	79	80	
Б	+			+			+	+	+		Б
А				+	+	+		+		+	А
	81	82	83	84	85	86	87	88	89	90	
Б	+	+	+				+		+		Б
А	+	+	+	+	+				+		А
	91	92	93	94	95	96	97	98	99	100	
Б						+	+	+		+	Б





Таблиця 6

Шкала критеріїв оцінок «рівня прагнення до самоактуалізації особистості» (САМОАЛ)  
та «ключі переводу у бали АДГІД»

% рівня прагнення САМОАЛ	Шкала критеріїв оцінок «рівня прагнення до самоактуалізації особистості»	Бал АДГІД
10	<i>Дуже низький рівень самоактуалізації</i>	<b>1</b>
20		
30	<i>Низький рівень самоактуалізації</i>	<b>2</b>
40		
<b>50</b>	Середнє значення рівня прагнення до самоактуалізації	<b>3</b>
<b>60</b>		
<b>70</b>	<b>Високий рівень самоактуалізації</b>	<b>4</b>
80		
90	<b>Дуже високий рівень самоактуалізації</b>	<b>5</b>
100		

приклади оформлення експериментальної документації діагностики «рівня прагнення до самоактуалізації» (САМОАЛ), а саме:

– протокол індивідуальних результатів дослідження самоактуалізації (див. табл. 7);

– загальноколективний протокол результатів дослідження самоактуалізації персоналу освітніх організацій (див. табл. 8).

**10-й крок:** Для оформлення «Протоколу індивідуальних результатів дослідження самоактуалізації»

Таблиця 7

Протокол індивідуальних показників дослідження  
«рівня прагнення до самоактуалізації (САМОАЛ)» респондента №\_\_

№	Назва шкал і «ключі» для інтерпретації результатів	Загальна кількість показників за шкалою	Реальна кількість збігів з «ключем»	%	Бал АДГІД рівня прагнення САМОАЛ
1	2	3	4	5	6
1	<i>Орієнтація у часі:</i> 1 б, 11 а, 17 б, 24 б, 27 а, 36 б, 54 б, 63 б, 73 а, 80 а;	<b>10</b>	8	80	4
2	<i>Цінності:</i> 2 а, 16 б, 18 а, 25 а, 28 а, 37 б, 45 а, 55 б, 61 а, 64 б, 72 а, 81 б, 85 а, 96 б, 98 б;	<b>15</b>	15	100	5
3	<i>Погляд на природу людини:</i> 7 а, 15 а, 23 б, 41 а, 50 б, 59 а, 69 а, 76 а, 82 б, 86 а;	<b>10</b>	9	90	5
4	<i>Потреба у життєвому пізнанні:</i> 8 б, 24 б, 29 б, 33 б, 42 а, 51 б, 53 а, 54 б, 60 б, 70 б;	<b>10</b>	9	90	5
5	<i>Прагнення до творчості, або креативність:</i> 9 а, 13 а, 16 б, 25 а, 28 а, 33 б, 34 б, 43 б, 52 а, 55 б, 61 а, 64 б, 70 б, 71 б, 77 б;	<b>15</b>	15	100	5
6	<i>Автономність:</i> 5 б, 9 а, 10 а, 26 б, 31 б, 32 а, 37 б, 44 а, 56 б, 66 б, 68 б, 74 б, 75 а, 87 б, 92 а;	<b>15</b>	15	100	5
7	<i>Спонтанність:</i> 5 б, 21 а, 31 б, 38 б, 39 а, 48 а, 57 б, 67 б, 74 б, 83 б, 87 б, 89 б, 91 а, 92 а, 94 а;	<b>15</b>	14	93	5
8	<i>Саморозуміння:</i> 4 б, 13 а, 20 б, 30 а, 31 б, 38 б, 47 а, 66 б, 79 б, 93 а;	<b>10</b>	10	100	5
9	<i>Аутосимпатія:</i> 6 б, 14 б, 21 а, 22 б, 32 а, 40 б, 49 б, 58 а, 67 б, 68 б, 79 б, 84 а, 89 б, 95 а, 97 б (15 показників);	<b>15</b>	14	93	5
10	<i>Контактність:</i> 10 а, 29 б, 35 а, 46 б, 48 а, 53 а, 62 б, 78 б, 90 а, 92 а;	<b>10</b>	10	100	5
11	<i>Гнучкість у спілкуванні:</i> 3 б, 10 а, 12 б, 19 б, 29 б, 32 а, 46 б, 48 а; 65 б; 99 а;	<b>10</b>	8	80	4
12	<i>Загальний показник (оцінка) «рівня прагнення до самоактуалізації особистості» (САМОАЛ):</i> 1 б; 2 а; 3 б; 4 б; 5 б; 6 б; 7 а; 8 б; 9 а; 10 а; 11 а; 12 б; 13 а; 14 б; 15 а; 16 б; 17 б; 18 а; 19 б; 20 б; 21 а; 22 б; 23 б; 24 б; 25 а; 26 б; 27 а; 28 а; 29 б; 30 а; 31 б; 32 а; 33 б; 34 б; 35 а; 36 б; 37 б; 38 б; 39 а; 40 б; 41 а; 42 а; 43 б; 44 а; 45 а; 46 б; 47 а; 48 а; 49 б; 50 б; 51 б; 52 а; 53 а; 54 б; 55 б; 56 б; 57 б; 58 а; 59 а; 60 б; 61 а; 62 б; 63 б; 64 б; 65 б; 66 б; 67 б; 68 б; 69 а; 70 б; 71 б; 72 а; 73 а; 74 б; 75 а; 76 а; 77 б; 78 б; 79 б; 80 а; 81 б; 82 б; 83 б; 84 а; 85 а; 86 а; 87 б; 88 а; 89 б; 90 а; 91 а; 92 а; 93 а; 94 а; 95 а; 96 б; 97 б; 98 б; 99 а; 100 б.	<b>100</b>	97	97	5

**Увага!!!**

Оформляючи документацію результатів діагностики, для дотримання етичних норм і конфіденційності інформації у загальні протоколи не вносимо прізвища респондентів, а лише номер, під яким зареєстровано респондента.

Таблиця 8

Загальний (колективний) протокол дослідження «рівня прагнення до самоактуалізації» (САМОАЛ) персоналу освітніх організацій

№ респондента	1. Орієнтація у часі		2. Цінності		3. Погляд на природу людини		4. Потреба у життєвому пізнанні		5. Креативність		6. Автономність		7. Спонтанність		8. Саморозуміння		9. Аутосимпатія		10. Контактність		11. Гнучкість у спілкуванні		12. Загал. оцінка самоактуалізації	
	оц	%	оц	%	оц	%	оц	%	оц	%	оц	%	оц	%	оц	%	оц	%	оц	%	оц	%	оц	%
<b>Максимальна кількість показників за кожною шкалою САМОАЛ</b>																								
	10		15		10		10		15		15		15		10		15		10		10		100	
№	оц	%	оц	%	оц	%	оц	%	оц	%	оц	%	оц	%	оц	%	оц	%	оц	%	оц	%	оц	%
1	8	80	15	100	9	90	9	90	15	100	15	100	14	93	10	100	14	93	10	100	8	80	97	97
2	9	90	11	73	4	40	4	40	9	60	9	60	13	90	5	50	7	53	6	60	7	70	93	93
3	6	60	8	53	9	90	6	60	6	40	7	48	8	30	5	50	10	73	7	70	7	67	62	62
4	5	50	14	93	6	60	7	70	11	73	10	67	13	90	6	60	8	60	8	80	8	73	61	61
5	9	90	10	67	7	70	7	70	7	47	7	47	7	50	5	50	7	53	6	60	7	53	71	71
6	6	60	7	27	4	40	5	50	5	33	9	60	7	20	4	40	10	69	4	40	8	63	61	61
7	4	40	7	47	3	30	4	40	6	37	9	60	7	50	6	40	8	60	6	60	5	47	52	52
8	9	90	13	87	4	70	6	60	9	60	13	87	8	60	8	80	9	67	7	70	7	73	49	49
9	8	80	11	73	6	60	4	40	8	53	8	53	4	30	5	50	8	56	8	80	6	63	73	73
n																								
	7,1	71,1	10,7	71,1	5,8	61,1	5,8	57,8	8,4	55,9	9,7	64,7	9,0	63,7	6,0	60,0	9,2	64,9	6,9	68,9	7,0	70,0	68,8	68,8
Для визначення «%» рівня прагнення до самоактуалізації особистості» за відповідною шкалою САМОАЛ використовуємо формулу 1 (див. рис. 3), яка виглядає наступним чином:																								
<b>Оцінка збігів із «ключем» x 100 %</b>																								
$\% = \frac{\text{максимальна кількість показників за шкалою}}{\text{максимальна кількість показників за шкалою}} \cdot 100 \quad (1)$																								
<b>Загальноколективна оцінка показників за шкалами САМОАЛ</b>																								
	1	2	3	4	5	6	7	8	9	10	11	12												
А	75,0	64,1	60,0	67,5	56,6	42,5	44,9	53,8	45,8	58,8	46,3	55,9												
В пф.ш	62,2	59,9	52,5	59,0	49,7	40,6	42,4	50,8	45,6	53,8	48,7	51,4												
В пч.ш	62,4	64,6	61,0	52,8	56,7	44,3	49,2	54,0	52,7	53,8	47,9	54,5												
К	66,5	62,9	57,8	59,8	54,4	42,5	45,5	52,9	48,0	55,5	47,6	53,9												

(див. табл. 7) вносимо у стовпчик № 4 отримане число балів реальної кількісної «оцінки збігів із ключем» (див. табл. 2 і 3) показників за всіма шкалами САМОАЛ кожного респондента, які отримано у процесі обробки емпіричних даних.

За формулою 1 (див. рис. 3) визначаємо відсоток «рівня прагнення до самоактуалізації особистості» за відповідною шкалою і вносимо його у стовпчик № 5 таблиці 7.

Переводимо первинні оцінки цього дослідження у бал «Алгоритму дослідження готовності до



інноваційної діяльності» – АДГІД (див. табл. 6). Для зручності аналізу та інтерпретації результатів дослідження «рівня прагнення до самоактуалізації особистості» (САМОАЛ) та можливості порівняння результатів поточного дослідження з іншими оцінними параметрами і критеріями дослідження «психологічної готовності персоналу освітніх організацій до інноваційної діяльності» [9–18] результати переводу вносимо у стовпчик № 6 таблиці 7.

**11-й крок:** для оформлення «Загального колективного протоколу дослідження самоактуалізації» (приклад оформлення якого наведено у таблиці 8) переносимо у нього з «індивідуальних протоколів» (див. табл. 7) кожного респондента значення оцінок емпіричних даних результатів діагностики за методикою САМОАЛ.

**Побудова профілю оцінки «рівня прагнення до самоактуалізації «САМОАЛ» і наглядне оформлення результатів їх дослідження**

**12-й крок:** для наглядного висвітлення результатів дослідження «рівня прагнення до самоактуалізації особистості» варто побудувати граф-схеми профілю оцінок за відповідними шкалами за методикою САМОАЛ, а також оцінки «загального показника рівня прагнення до самоактуалізації», приклад оформлення якої наведено на рисунку 4, де на осі ординат (Y) відкладаємо номер респондентів, а на осі абсцис (X) – значення оцінки «рівня прагнення до самоактуалізації».

Аналізуючи наведений приклад (рис. 4), можна зробити висновок, що у респондента № 1 дуже високий рівень самоактуалізації; у №№ 4, 8 – високий рівень самоактуалізації; у №№ 2, 3, 5, 6, 7, 9 – середнє значення рівня прагнення до самоактуалізації.

Для наглядного висвітлення загальних результатів дослідження доцільно побудувати профіль оцінки за

всіма шкалами «рівня прагнення до самоактуалізації», при цьому важливо відобразити оцінки всіх колективних підрозділів організації (адміністрації, вчителів профільної та початкової школи, загальноколективна оцінка), що надасть можливість порівняти показники між собою. Для цього побудуємо граф-схему, де на осі ординат (Y) відкладаємо назви шкал дослідження самоактуалізації, а на осі абсцис (X) – значення оцінки (%) «рівня прагнення до самоактуалізації». Приклад оформлення наведено на рисунку 5.

**Аналіз та інтерпретація результатів дослідження «рівня прагнення до самоактуалізації»**

**13-й крок:** для аналізу та інтерпретації загальних (колективних) результатів дослідження оформляємо протокол «загального результату оцінювання рівня прагнення до самоактуалізації» (див. табл. 9), в якому наведено назви шкал і «ключі» для оцінювання результатів; загальна кількість показників за шкалами САМОАЛ; назва шкал та інтерпретація їх результатів; реальна кількість збігів з «ключем»; відсоток (%) оцінки; бал АДГІД (алгоритм дослідження готовності до інноваційної діяльності).

Інтерпретація результатів дослідження «рівня прагнення до самоактуалізації» може надати інформацію, на що саме (на яку зі шкал) необхідно звернути увагу, а що вимагає доопрацювання.

Знаючи рівень власного прагнення до самоактуалізації, особистість завжди може більш чітко намітити стратегію життєвого шляху й оцінити успіх, міра яких, як вважає А. Маслоу [4], – не стільки відстань до фінішу, скільки проміжок, пройдений від моменту старту.

*Ми будемо Вам вдячні за зворотний зв'язок за адресою: nika777vera@mail.ru*

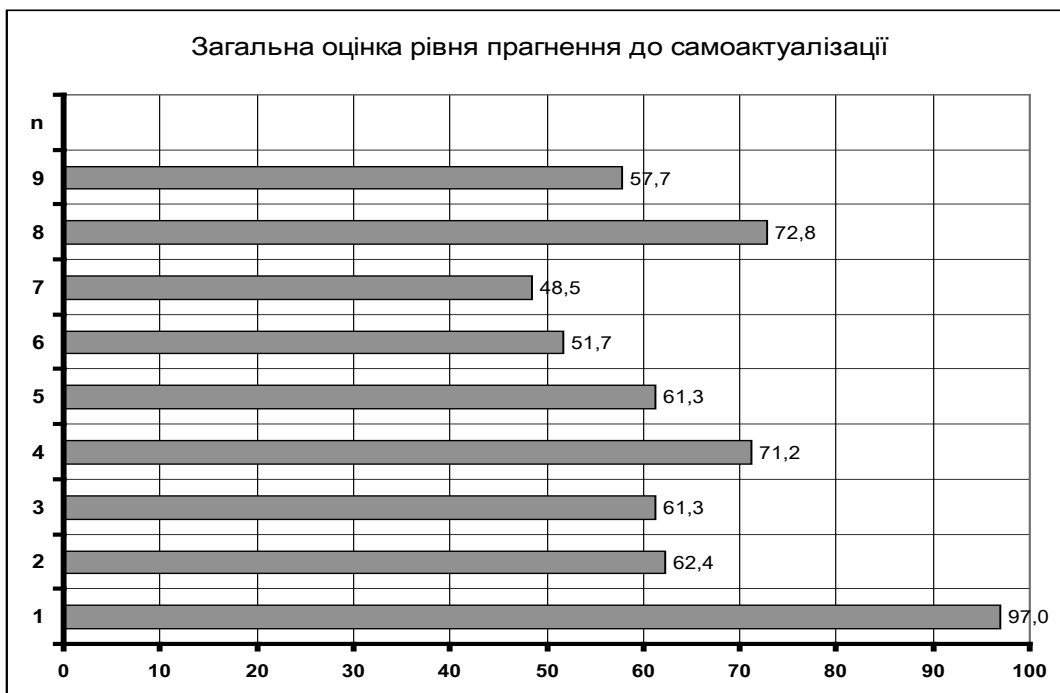


Рис. 4. Профіль оцінки «загального показника» рівня прагнення до самоактуалізації колективу



Рис. 5. Профіль оцінки «рівня прагнення до самоактуалізації» колективних підрозділів організації (адміністрації, вчителів профільної та початкової школи, загальноколективна оцінка)

Таблиця 9

Протокол «загального результату» оцінювання «рівня прагнення до самоактуалізації» (САМОАЛ)

Назва шкал і «ключі» для оцінювання результатів	Загальна к-ть показників за шкалою САМОАЛ	Назва шкал та інтерпретація результатів	Реальна кількість збігів з «ключем»	%	Бал АД-ГІД
1	2	3	4	5	6
+ 1. <i>Орієнтація в часі</i> : 1 б, 11 а, 17 б, 24 б, 27 а, 36 б, 54 б, 63 б, 73 а, 80 а	10	<p><b>Шкала «ОРІЄНТАЦІЯ В ЧАСІ»</b> показує, наскільки людина живе теперішнім, не відкладаючи життя на «потім» і не намагаючись схватися у минулому.</p> <p><b>Високий результат</b> характерний для осіб, які добре розуміють екзистенціональну цінність життя «тут і тепер», які здатні насолоджуватись актуальним моментом, не порівнюючи його з минулими радощами та не знецінюючи смакування майбутніх успіхів.</p> <p><b>Низький результат</b> свідчить, що люди невротично занурені у минулі переживання, із завищеним прагненням до досягнення, недовірливі та невпевнені у собі</p>	8	80	4



1	2	3	4	5	6
+ 2. <b>Цінності:</b> 2 а, 16 б, 18 а, 25 а, 28 а, 37 б, 45 а, 55 б, 61 а, 64 б, 72 а, 81 б, 85 а, 96 б, 98 б	15	<b>Шкала «ЦІННОСТІ»</b> <b>Високий бал</b> за цією шкалою свідчить про те, що людина розділяє цінності самоактуалізованої особистості, до яких А. Маслоу зарахував такі, як істина, добро, краса, цілісність, відсутність роздвоєності, життєтворчість, унікальність, досконалість, справедливість, порядок, простота, легкість зусиль, гра, самодостатність. Перевага цих цінностей вказує на прагнення до гармонійного буття та здорових взаємин з людьми, які далекі від бажання маніпулювати ними у своїх інтересах	15	100	5
3. <b>Погляд на природу людини:</b> 7 а, 15 а, 23 б, 41 а, 50 б, 59 а, 69 а, 76 а, 82 б, 86 а	10	<b>Шкала «ПОГЛЯД НА ПРИРОДУ ЛЮДИНИ»</b> Погляд на природу людини може бути позитивним (висока оцінка) або негативним (низька). Ця шкала описує віру в людей, у могутність людських можливостей. <b>Високий показник</b> може інтерпретуватись як стійка основа для щирих і гармонійних міжособистісних відносин, природна симпатія та довіра до людей, чесність, неупередженість, доброзичливість	9	90	5
4. <b>Потреба у життєвому пізнанні:</b> 8 б, 24 б, 29 б, 33 б, 42 а, 51 б, 53 а, 54 б, 60 б, 70 б	10	<b>Шкала «ПОТРЕБА У ПОБУТІЙНОМУ ПІЗНАННІ»</b> <b>Висока потреба</b> у знаннях характерна для самоактуалізованої особистості, яка завжди відкрита новим враженням. Ця шкала описує здібність до <i>життєвих знань</i> – безкорисливу жагу до нового, інтерес до об'єктів, які не прямо пов'язані із задоволенням певних потреб. Таке <i>пізнання</i> А. Маслоу <i>вважає</i> більш точним та ефективним, оскільки його процес не спотворюється бажаннями та потягами, людина при цьому не схильна судити, оцінювати та порівнювати. Вона просто бачить те, що є, і цінує це	9	90	5
+ 5. <b>Прагнення до творчості, або креативність:</b> 9 а, 13 а, 16 б, 25 а, 28 а, 33 б, 34 б, 43б, 52 а, 55 б, 61 а, 64 б, 70 б, 71 б, 77 б	15	<b>Шкала «ПРАГНЕННЯ ДО ТВОРЧОСТІ, або КРЕАТИВНІСТЬ»</b> неодмінний атрибут самоактуалізації, який просто можна назвати творчим ставленням до життя	15	100	5
6. <b>Автономність:</b> 5 б, 9 а, 10 а, 26 б, 31 б, 32 а, 37 б, 44 а, 56 б, 66 б, 68 б, 74 б, 75 а, 87 б, 92 а	15	<b>Шкала «АВТОНОМНІСТЬ».</b> Більшість гуманістичних психологів вважає, що головними критеріями психічного здоров'я особистості є цілісність та повнота. Ці поняття тяготять до таких рис, як життєвість (aliveness) та підтримка (self-support) у Ф. Перлза, спрямованість із середини (inner-directed) у Д. Рисмена, зрілість (ripeness) у К. Роджерса. Самоактуалізована особистість автономна, незалежна та вільна, однак це не означає відчуження та самотність. У термінах Є. Фромма автономність – це позитивна «свобода для» на відміну від негативної «свободи від»	15	100	5
7. <b>Спонтанність:</b> 5 б, 21 а, 31 б, 38 б, 39 а, 48 а, 57 б, 67 б, 74 б, 83 б, 87 б, 89 б, 91 а, 92 а, 94 а	15	<b>Шкала «СПОНТАННІСТЬ»</b> Ця якість впливає з упевненості в собі та довіри до навколишнього світу, що властиво самоактуалізованим людям. <b>Високий показник</b> за шкалою спонтанності свідчить про те, що самоактуалізація стала способом життя, а не є мрією або прагненням. Здатність до спонтанної поведінки фруструється культурними нормами, у природному вигляді її можна спостерігати хіба що у маленьких дітей. Спонтанність співвідноситься з такими цінностями, як свобода, природність, гра, легкість без зусиль	14	93	5



Продовження таблиці 9

1	2	3	4	5	6
8. Саморозуміння: 4 б, 13 а, 20 б, 30 а, 31 б, 38 б, 47 а, 66 б, 79 б, 93 а	10	<b>Шкала «САМОРОЗУМІННЯ»</b> <b>Високий показник</b> за цією шкалою свідчить про чутливість сензитивності людини до власних бажань та потреб. Такі люди вільні від психологічного захисту, що відокремлює особистість від власної сутності, вони не схильні підміняти власні смаки та оцінки зовнішніми соціальними стандартами. Показники за шкалами саморозуміння, спонтанності та аутосимпатії, як правило, пов'язані між собою. <b>Низький бал</b> за шкалою саморозуміння властивий людям невпевненим, які орієнтуються на думку оточуючих. Д. Рісман назвав таких людей «орієнтованими зовні» на відміну від «орієнтованих всередині»	10	100	5
9. Аутосимпатія: 6 б, 14 б, 21 а, 22 б, 32 а, 40 б, 49 б, 58 а, 67 б, 68 б, 79 б, 84 а, 89 б, 95 а, 97 б	15	<b>Шкала «АУТОСИМПАТІЯ»</b> Аутосимпатія – природна основа психологічного здоров'я та цільності особистості. <b>Низькі показники</b> мають люди невротичні, тривожні, невпевнені в собі. Аутосимпатія не означає самозадоволеність або некритичне самосприйняття, це добре усвідомлена позиція «Я-концепція», що слугує джерелом стійкої адекватної самооцінки	14	93	5
+10. <b>Контактність:</b> 10 а, 29 б, 35 а, 46 б, 48 а, 53 а, 62 б, 78 б, 90 а, 92 а	10	<b>Шкала «КОНТАКТНІСТЬ»</b> вимірює товарищескість особистості, її здатність до встановлення міцних і доброзичливих взаємин з оточуючими. В опитувальнику САМОАЛ контактність розуміється не як рівень комунікативних здібностей особистості або навички ефективного спілкування, а як загальна схильність до взаємодій і приймних контактів з іншими людьми, як необхідна основа синергетичної установки особистості	10	100	5
+11. <b>Гнучкість у спілкуванні:</b> 3 б, 10 а, 12 б, 19 б, 29 б, 32 а, 46 б, 48 а; 65 б; 99 а	10	<b>Шкала «ГНУЧКІСТЬ У СПІЛКУВАННІ»</b> співвідноситься з наявністю або відсутністю соціальних стереотипів, здатності до адекватного самовираження у спілкуванні. <b>Високі показники</b> свідчать про аутентичну взаємодію з оточуючими, здатність до саморозкриття. Люди з високою оцінкою за цією шкалою орієнтовані на особистісне спілкування, не схильні вдаватися до фальші або маніпуляцій; не можна змішувати саморозкриття особистості з самоподанням – стратегією і тактикою управління створюваного враження. <b>Низькі показники</b> характерні для людей ригідних, невпевнених у власній принадності, у тому, що вони цікаві співбесідники, однак спілкування з ними може приносити задоволення	8	80	4
12. <b>Загальна оцінка «рівня прагнення до самоактуалізації особистості»</b> 1 б; 2 а; 3 б; 4 б; 5 б; 6 б; 7 а; 8 б; 9 а; 10 а; 11 а; 12 б; 13 а; 14 б; 15 а; 16 б; 17 б; 18 а; 19 б; 20 б; 21 а; 22 б; 23 б; 24 б; 25 а; 26 б; 27 а; 28 а; 29 б; 30 а; 31 б; 32 а; 33 б; 34 б; 35 а; 36 б; 37 б; 38 б; 39 а; 40 б; 41 а; 42 а; 43 б; 44 а; 45 а; 46 б; 47 а; 48 а; 49 б; 50 б; 51 б; 52 а; 53 а; 54 б; 55 б; 56 б; 57 б; 58 а; 59 а; 60 б; 61 а; 62 б; 63 б; 64 б; 65 б; 66 б; 67 б; 68 б;	100	<b>ЗАГАЛЬНА ОЦІНКА «рівня прагнення до самоактуалізації особистості».</b> <b>САМОАКТУАЛІЗАЦІЯ</b> (у більш широкому змісті) означає тенденцію реалізації внутрішнього потенціалу, тобто самореалізацію, це бажання людини стати такою, якою вона здатна бути, прагнення повністю реалізувати потенційні можливості.	97	97	5



1	2	3	4	5	6
69 а; 70 б; 71 б; 72 а; 73 а; 74 б; 75 а; 76 а; 77 б; 78 б; 79 б; 80 а; 81 б; 82 б; 83 б; 84 а; 85 а; 86 а; 87 б; 88 а; 89 б; 90 а; 91 а; 92 а; 93 а; 94 а; 95 а; 96 б; 97 б; 98 б; 99 а; 100 б	100	САМОАКТУАЛІЗАЦІЯ – безперервне прагнення людини до якомога більш повного виявлення та розвитку своїх особистісних можливостей	97	97	5

**Використані літературні джерела**

1. *Бурлачук Л. Ф.* Личностной ориентации опросник [Текст] / Словарь-справочник по психодиагностике. – 3-е изд. – СПб.: Питер, 2007. – 688 с. – (Серия: «Мастера психологии»).
2. Диагностика самоактуализации личности (А. В. Лазукин в адаптации Н. Ф. Калина) [Текст] // Социально-психологическая диагностика развития личности и малых групп / Н. П. Фетискин, В. В. Козлов, Г. М. Мануйлов. – М., 2002. – С. 426–433.
3. *Калина М. Ф.* О самоактуализации личности [Текст] / М. Ф. Калина. – М., 1997. – 245 с.
4. *Маслоу А. Г.* Психология бытия [Текст] / А. Г. Маслоу. – М.: Рефл-бук; К.: Ваклер, 1997. – С. 283–300. – 304 с.
5. *Чудакова В. П.* Моделі й технологія формування психологічної готовності персоналу організацій до інноваційної діяльності як чинника конкурентоздатності особистості в швидкозмінних умовах [Текст] / В. П. Чудакова; за ред. С. Д. Максименка (гол. ред.) та ін. // Організаційна психологія. Соціальна психологія. Економічна психологія: зб. наук. праць Інституту психології ім. Г. С. Костюка НАПН України / За ред. С. Д. Максименка, Л. М. Карамушки. – К.–Алчевськ: ЛАДО, 2013. – Том II. – 2013. – Вип. 38. – С. 314–326.
6. *Чудакова В. П.* Управлінська компетентність керівників з формування готовності педагогів до інноваційної діяльності в умовах освітнього середовища профільної школи / В. П. Чудакова // Управління школою. Видавнича група ОСНОВА. – 2012. – № 19–21 (355–357) липень. – С. 10–20.
7. *Чудакова В. П.* Модель експертизи і корекції внутрішньої психологічної готовності персоналу освітніх організацій до інноваційної діяльності – чинник формування конкурентоздатності особистості / В. П. Чудакова // Освіта і розвиток обдарованої особистості: щомісячний науково-методичний журнал. – 2013. – № 10 (17) (жовтень). – С. 52–61.
8. *Чудакова В. П.* Психологічна готовність до інноваційної діяльності як чинник формування конкурентоздатності особистості в умовах швидкозмінного середовища [Текст] / В. П. Чудакова // Педагогічні інновації: ідеї, реалії, перспективи: зб. наук. пр. / гол. ред. В. М. Мадзігон та ін. – К.: Інститут обдарованої дитини НАПН України, 2014. – Вип. 1 (12). – 182 с. – С. 167–178.
9. *Чудакова В. П.* Інтегральний показник «інноваційність» – чинник формування конкурентоздатності особистості [Текст] / В. П. Чудакова // Освіта і розвиток обдарованої особистості: щомісячний науково-методичний журнал. – 2013. – № 8–9 (15–16) (серпень-вересень). – С. 175–191.
10. *Чудакова В. П.* Діагностично-інтерпретаційний компонент дослідження інтегральної характеристики задоволеності професійною діяльністю як критерій готовності до інноваційної діяльності та конкурентоздатності особистості [Текст] / В. П. Чудакова // Освіта і розвиток обдарованої особистості: щомісячний науково-методичний журнал. – 2013. – № 12 (19) (грудень). – С. 79–101.
11. *Чудакова В. П.* Інтегральна характеристика самоусвідомлення себе як професіонала – критерій сформованості психологічної готовності до інноваційної діяльності та конкурентоздатності особистості [Текст] / В. П. Чудакова // Освіта і розвиток обдарованої особистості: щомісячний науково-методичний журнал. – 2014. – № 1 (20) (січень). – С. 61–69.
12. *Чудакова В. П.* «Самооцінка» як складова інтегральної характеристики «самоусвідомлення себе як професіонала» – критерій сформованості психологічної готовності до інноваційної діяльності та конкурентоздатності особистості [Текст] / В. П. Чудакова // Освіта і розвиток обдарованої особистості: щомісячний науково-методичний журнал. – 2014. – № 2 (21) (лютий). – С. 59–77.
13. *Чудакова В. П.* «Локус контролю» як складова інтегральної характеристики «самоусвідомлення себе як професіонала» – критерій сформованості психологічної готовності до інноваційної діяльності та конкурентоздатності особистості [Текст] / В. П. Чудакова // Освіта і розвиток обдарованої особистості: щомісячний науково-методичний журнал. – 2014. – № 3 (22) (березень). – С. 55–67.
14. *Чудакова В. П.* «Направленість мотивації» показник сформованості психологічної готовності до інноваційної діяльності та конкурентоздатності особистості [Текст] / В. П. Чудакова // Освіта і розвиток обдарованої особистості: щомісячний науково-методичний журнал. – 2014. – № 9–10 (28–29) (вересень–жовтень). – С. 92–105.
15. *Чудакова В. П.* Дослідження «рівня прагнення до самоактуалізації» як критерію сформованості психологічної готовності до інноваційної діяльності та конкурентоздатності особистості [Текст] / В. П. Чудакова // Освіта і розвиток обдарованої особистості: щомісячний науково-методичний журнал. – 2014. – № 11 (30) (листопад). – С. 43–53.
16. *Чудакова В. П.* Інформаційно-смісловий компонент дослідження «рівня прагнення до самоактуалізації» – критерію сформованості психологічної готовності до інноваційної діяльності та конкурентоздатності особистості / В. П. Чудакова // Освіта і розвиток обдарованої особистості: щомісячний науково-методичний журнал. – 2014. – № 12 (31) (грудень). – С. 44–53.
17. *Чудакова В. П.* Особливості особистості на шляху самоактуалізації – критерію сформованості психологічної готовності до інноваційної діяльності та конкурентоздатності особистості [Текст] / В. П. Чудакова // Освіта і розвиток обдарованої особистості: щомісячний науково-методичний журнал. – 2015. – № 1 (32) (січень). – С. 38–50.
18. *Чудакова В. П.* Діагностично-інтерпретаційний компонент дослідження «рівня прагнення до самоактуалізації» – критерію сформованості психологічної готовності до інноваційної діяльності та конкурентоздатності особистості [Текст] / В. П. Чудакова // Освіта і розвиток обдарованої особистості: щомісячний науково-методичний журнал. – 2015. – № 2 (33) (лютий). – С. 31–41.