



2. ПЕДАГОГІЧНИЙ ТА ПСИХОЛОГІЧНИЙ ДОСВІД



Наталья Анатольевна Бельская,
практический психолог,
старший научный сотрудник
отдела диагностики одаренности
Института одаренного ребенка НАПН Украины,
г. Киев

ORCID: <https://orcid.org/0000-0003-0697-3973>

УДК 159.9.018:167.23

DOI: [https://doi.org/10.32405/2309-3935-2019-3\(74\)-30-38](https://doi.org/10.32405/2309-3935-2019-3(74)-30-38)

МЕТОДИКА ДИАГНОСТИКИ ЛИЧНОСТНЫХ ФАКТОРОВ ОДАРЕННОСТИ (ЛФО) (часть 2, продолжение)

Аннотация.

В статье представлена вторая, уточненная версия самооценочной методики диагностики одаренности, назначением которой является количественно-качественное исследование различных аспектов личностного обеспечения интеллектуально-академической и интеллектуально-творческой одаренности. По результатам факторного анализа теоретически репрезентативных личностных «маркеров» было сформировано 5 диагностических шкал, позволяющих определить роль в творческой и академической (не)успешности таких личностных конструктов, как «надситуативная активность», «творческая дисфункциональность», «склонность к риску», «репродуктивная активность», «интуиция». Проведен анализ полученных шкал на внутреннюю согласованность (Альфа-критерий Кронбаха) и нормальное распределение. Сформирована линейка нормативов в шкале стенов для женской и мужской выборок. Представлена интерпретация высоких и низких показателей для каждой шкалы. Подтверждена высокая дискриминантная (диагностическая) валидность методики.

Ключевые слова: одаренность; креативность; интеллект; академическая успешность; Малая академия наук Украины; апробация; Альфа-критерий Кронбаха; t-критерий Стьюдента; нормальное распределение; стандартизация.

Как уже было сказано в первой части этой работы, поданой в предыдущем номере этого издания, параллельно с компаративистским анализом рассматриваемых групп, на части испытуемых контрольной выборки было также проведено исследование структуры интел-

лекта (ТСИ Р. Амтхауэра, версия I-S-T 2000R) и невербальной креативности с помощью модифицированного рисуночного теста Ф. Вильямса. Также учитывалась академическая успешность (средний балл аттестата). Результаты исследования представлены в таблице 1.

Таблица 1

Результаты корреляционного анализа между шкалами теста ЛФО, интеллектом и креативностью (N = 124)

	Средний балл	Вербальный интеллект	Математический интеллект	Пространственный интеллект	Суммарный показатель креативности
Надситуативная активность	$r = 0,176$ $p = 0,052$	$r = -0,064$ $p = 0,498$	$r = 0,055$ $p = 0,561$	$r = -0,088$ $p = 0,353$	$r = 0,36$ $p = 0,000$
Творческая дисфункциональность	$r = -0,115$ $p = 0,206$	$r = 0,055$ $p = 0,565$	$r = -0,069$ $p = 0,468$	$r = 0,043$ $p = 0,651$	$r = -0,036$ $p = 0,723$
Интуиция	$r = 0,046$ $p = 0,615$	$r = -0,046$ $p = 0,631$	$r = 0,105$ $p = 0,268$	$r = -0,063$ $p = 0,507$	$r = 0,2$ $p = 0,037$
Склонность к риску	$r = 0,011$ $p = 0,225$	$r = 0,18$ $p = 0,056$	$r = -0,044$ $p = 0,641$	$r = 0,011$ $p = 0,906$	$r = 0,25$ $p = 0,008$
Репродуктивная активность	$r = -0,167$ $p = 0,066$	$r = -0,184$ $p = 0,05$	$r = 0,008$ $p = 0,929$	$r = 0,003$ $p = 0,945$	$r = -0,33$ $p = 0,000$



Как следует из таблицы 1, высокая надситуативная активность, а также склонность к риску и интуитивность в принятии решений положительно связаны с креативностью, а, следовательно, потенциально и с творческой одаренностью. Склонность к репродуктивной активности, напротив, указывает на слабую или среднестатистическую креативность, как на уровне когнитивных ресурсов, так и в контексте личностно-деятельностных установок. Что касается творческой дисфункциональности, то ее высокий уровень затрудняет творческую самореализацию, но и не отрицает наличия достаточного креативного потенциала.

Интеллект и академическая успеваемость оказались практически никак не связанными с рассматриваемыми личностными параметрами. Это может означать, что наличие (отсутствие) личностных установок, предпочтений и характерологических особенностей, представленных в опроснике, прежде всего имеет значение для дивергентного мышления и прогнозирования успешности решения задач открытого типа, т. е. способствует реализации новаторских проектов, но не отражается на результативности конвергентного и алгоритмизированного мышления. Уточненные данные о связи ЛФО с креативностью, интеллектом и академической успешностью представлены в результатах эксплораторного факторного анализа (табл. 2).

Таблица 2

Результаты факторного анализа креативности, интеллекта, успеваемости и шкал ЛФО (N = 124)

Переменные	Факторы		
	первый	второй	третий
Средний балл		0,446	0,682
Креативность	0,457		0,287
Вербальный интеллект		0,749	
Математический интеллект		0,765	
Пространственный интеллект		0,779	- 0,215
Надситуативная активность	0,652		0,397
Творческая дисфункциональность	- 0,197	0,191	- 0,657
Интуиция	0,597		- 0,308
Склонность к риску	0,827		
Репродуктивная активность	- 0,814		- 0,21

Таким образом, верификация тестовых шкал методики ЛФО позволила сделать следующие выводы.

1. Все шкалы отвечают требованиям внутренней согласованности и нормального распределения, что позволило рассчитать тестовые нормы с учетом пола испытуемых.

2. Две шкалы из пяти в высокой степени обладают свойством прогностичности по отношению к креативности как когнитивному ресурсу, а именно: высокие показатели по шкалам «надситуативная активность» позволяют предполагать развитую способность к дивергентному мышлению и генерированию оригинальных идей в любой области, в то время как высокие показатели по шкале «репродуктивная активность» указывают на избегание любой творческой деятельности как неоптимальной для системы жизнедеятельности субъекта. Шкалы «склонность к риску» и «интуиция», положительно коррелирующие с креативностью, выступают как личностные условия, в высокой благоприятствующие творческой самореализации, но не являются ее предикторами. Шкала «творческая дисфункциональность», включающая личностные диспозиции, которые затрудняют самореализацию, тем не менее является ортогональной по отношению к креативности как когнитивному ресурсу (т.е. высокие показатели по ней могут иметь субъекты как с высоким, так и с низким творческим потенциалом).

3. Четыре шкалы из пяти обозначились как предикторы академической успешности (в качестве ко-

торой, в частности, выступает результативная защита научно-исследовательских и творческих работ на конкурсах одаренной молодежи). Так, высокие показатели «надситуативной активности» указывают на высокую же вероятность успешной реализации самостоятельных проектов; в то время как высокая «творческая дисфункциональность» и «репродуктивная активность», напротив, могут снижать результативность, минимизировать вероятность экзаменационного или конкурсного успеха, а также провоцировать замедление, перерывы или отказ от реализации творческого потенциала вообще по или иным причинам. Высокая интуитивность также выступает скорее как фактор, затрудняющий прохождение финального этапа научной и творческой деятельности (оформление идеи согласно заданному стандарту, презентация и т.п.), поскольку прежде всего связана с начальным этапом генерирования; в меньшей степени – с оцениванием перспективности идеи. Наконец, склонность к риску, будучи личностной диспозицией, благоприятствующей развитию креативности, тем не менее, и не способствует, и не препятствует реализации творческих планов и устремлений.

4. Полученные результаты позволяют рассматривать опросник ЛФО как валидный диагностический инструмент, обладающий оценочно-прогностической ценностью для измерения определенных аспектов личностного обеспечения интеллектуально-творческой и интеллектуально-академической одаренности.

**Список использованной литературы**

1. Щепланова Е.И. Неуспешные одаренные школьники / Е.И. Щепланова. Москва, Обнинск: ИГ-СОЦИН, 2008. 212 с.

2. Психологічна діагностика інтелектуально обдарованих старшокласників: методичний посібник / Н.А. Бельська, М.Ю. Мельник, Н.І. Поліхун, К. Г. Постова. Київ: Інститут обдарованої дитини НАПН України, 2018. 142 с.

3. Фетискин Н.П. Социально-психологическая диагностика развития личности и малых групп / Н.П. Фетискин, В.В. Козлов, Г.М. Мануйлов. Москва: Издательство Института психотерапии, 2002. С. 426–433.

4. Бельская Н.А. Апробация теста креативности К. Венкера: проверка конструктивной валидности и предложение нового варианта его использования в диагностике одаренности / Н.А. Бельская // Известия Саратовского университета. 2017. Т. 17. Вып. 4. 2017. С. 439–438. (Серия: «Филология. Психология. Педагогика.»)

5. Бельская Н.А. Опыт работы с методикой креативности Ф. Вильямса: замечания и вариант модификации / Н.А. Бельская // Обдарованість та компетенція в творчому мисленні молоді: матеріали наук.-метод. семінару (14 груд. 2010 р.). Київ: Інформаційні системи, 2010. С. 65–78.

6. Корнилова Т.В., Чумакова М.А. Шкалы толерантности и интолерантности к неопределенности в модификации опросника С. Баднера / Т.В. Корнилова, М.А. Чумакова // Экспериментальная психология. 2014. № 1. С. 92–110. URL: http://psyjournals.ru/files/68181/exp_2014_n1_Kornilova.pdf.

7. Грачева И.А. Адаптация методики «Многомерная шкала перфекционизма» П. Хьюитта, Г. Флетта / И.А. Грачева // Психологический журнал. 2006. № 6. С. 73–81.

8. Ильин Е.П. Психология риска / Е.П. Ильин // Питер. 2012. URL: https://www.e-reading.club/bookreader.php/1020798/Ilin_-_Psihologiya_riska.html.

9. Корнилова Т.В. Мельбурнский опросник принятия решений: русскоязычная адаптация / Т.В. Корнилова // Психологические исследования. 2013. URL: <http://psystudy.ru/index.php/num/2013v6n31/883-kornilova31.html>.

10. Корнилова Т.В., Корнилов С.А. Интуиция, интеллект и личностные свойства (результаты апробации шкал опросника С. Эпштейна) / Т.В. Корнилова, С.А. Корнилов // Психологические исследования. 2013. URL: <http://www.psystudy.ru/index.php/num/2013v6n28/804-corniliva28.html>.

References

1. Shheblanova, E.I. (2008). *Neuspeshnye odarennye shkol'niki [Unsuccessful gifted students]*. Moscow: Sozin.

2. Belskaya, N.A., Melnyk, M.Yu., Polikhun, N.I., & Postova, K.H. (2018). *Psikhologichna diahnostryka intelektual'no obdarovanykh starshoklasnykh: metodychnyj posibnyk. [Psychological diagnosis of intellectually gifted high school students]*. Kyiv: Institute of a gifted child.

3. Fetiskin, N.P., Kozlov, V.V., & Manuilov, G.M. (2002). *Social'no-psihologicheskaja diagnostika razvitija lichnosti i malyh grupp [Socio-psychological diagnosis of development of personality and small groups]*. Moscow: Publishing Institute of Psychotherapy.

4. Belskaya, N.A. (2017). Апробация теста креативности К. Венкера: проверка конструктивной валидности и предложение

novogo varianta ego ispol'zovaniya v diagnostike odarennosti [Approval of K.Venker's the «Creativity test»: inspection of construction validity and the proposal of a new option of its use in diagnostics]. *Izvestija Saratovskogo universiteta – Izvestiya of Saratov university*, 4, 439-438.

5. Belskaya, N.A. (2010). Opyt raboty s metodikoj kreativnosti F. Vil'jamsa: zamehanija i variant modifikacii [Experience with the technique of creativity F. Williams: comments and modification option]. *Obdarovanist' ta kompetent-siia v tvorchomu myslenni molodi – Giftedness and competence in the creative thinking of youth*. December 14, (pp. 65-78). Kyiv: Institute of a gifted child.

6. Kornilova, T.V. (2014). Shkaly tolerantnosti i intolerantnosti k neopredelennosti v modifikacii oprosnika S. Badnera [Tolerance and intolerance scales for uncertainty in the modification of S. Badner's questionnaire]. *Jeksperimental'naja psihologija – Experimental psychology*. 1, 92-110. Retrieved from: http://psyjournals.ru/files/68181/exp_2014_n1_Kornilova.pdf.

7. Gracheva, I.A. (2006). Adaptacija metodiki «Mnogomernaja shkala perfekcionizma» P. H'juitta, G. Fletta [Adaptation of the method “Multidimensional scale of perfectionism” by P. Hewitt, G. Fletta]. *Psihologicheskij zhurnal – Psychological journal*. 6, 73-81.

8. Il'in, E.P. (2012). *Psihologija riska [Psychology of risk]*. Piter. Retrieved from: https://www.e-reading.club/bookreader.php/1020798/Ilin_-_Psihologiya_riska.html.

9. Kornilova, T.V. (2013). Mel'burnskij oprosnik prinjatija reshenij: russkojazychnaja adaptacija. [Melbourne decision-making questionnaire: Russian-language adaptation]. *Psihologicheskie issledovanija – Psychological research*, 31(6). Retrieved from: <http://psystudy.ru/index.php/num/2013v6n31/883-kornilova31.html>.

10. Kornilova, T.V., & Kornilov, S.A. (2013). Intuicija, intellekt i lichnostnye svojstva (rezul'taty aprobacii shkal oprosnika S. Epstein [Intuition, intellect and personality traits (results of approbation of scales of the S. Epstein questionnaire)]. *Psihologicheskie issledovanija – Psychological research*. 28(6), 40-50. Retrieved from: <http://www.psystudy.ru/index.php/num/2013v6n28/804-corniliva28.html>.

Belskaya Natalia. Technique of Diagnostics of Personality's Factors of Giftedness (part 2).**Summary.**

The paper presents the second, refined version of the self-assessment method for diagnosing giftedness, the purpose of which is a quantitative and qualitative study of various aspects of personality's support for academic and creative talent. According to the results of the factor analysis of theoretically representative personal “markers” 5 diagnostic scales were formed, which allow determining the role of “super-situational activity”, “creative dysfunctionality”, “risk appetite”, “reproductive activity”, “intuition” in creative and academic (non)success.

Supersituative activity reflects the willingness and desire of the individual to go beyond any situation and any instruction, i.e. the ability to rise above the level of the requirements of the situation, set “redundant” goals in terms of the main task, overcoming external and internal limitations of activity. Creative dysfunctional reflects



problems with the self-regulation of the subject's activities, in particular, the problem of procrastination and difficulties in making and implementing any decisions, self-discipline and organization of their working time. "Risk appetite" reflects the willingness of the subject to take risky decisions, a high tolerance for uncertainty, decisiveness, independence and self-sufficiency, the desire to rely primarily on their own system of evaluation criteria, the desire for a "stressful life". Reproductive activity is mainly verifiable with respect to the scale "suprasituative activity": high level of reproductive activity confirms low suprasituational activity and vice versa. The greater the difference between the indicators on these two scales, the more reliable the forecast is possible in relation to personal creativity. The "Intuition" scale reflects the propensity in situations of choice, decision making, and the formation of an assessment (opinion) to rely on the intuition mechanism; regardless of how justified its use is in a given situation. In this case, the intuitive decision or the assessment made may be incorrect.

The obtained scales were analyzed for internal consistency (α -Cronbach) and normal distribution; formed a line of standards in the scale "standard tens" for young female and male samples. Interpretation of high and low indicators for each scale is presented. High discriminant (diagnostic) validity of the method was confirmed.

Keywords: giftedness; creativity; intelligence; academic success; Junior Academy of Sciences of Ukraine;

approbation; α -Cronbach; Student's t -criterion; normal distribution; standardization.

Бельська Н.А. Методика діагностики особистісних факторів обдарованості (ОФО) (частина 2).

Анотація.

У статті представлено другу, уточнену версію самооцінювальної методики діагностики обдарованості, призначенням якої є кількісно-якісне дослідження різних аспектів особистісного забезпечення інтелектуально-академічної та інтелектуально-творчої обдарованості. За результатами факторного аналізу теоретично репрезентативних особистісних «маркерів» було сформовано п'ять діагностичних шкал, що дають змогу визначити роль у творчій та академічній успішності/неуспішності таких особистісних конструктів, як «надситуативна активність», «творча дисфункціональність», «схильність до ризику», «репродуктивна активність», «інтуїція». Проведено аналіз отриманих шкал на внутрішню узгодженість (α -Кронбаха) і нормальний поділ. Сформовано лінійку нормативів у шкалі «стіною» для жіночої та чоловічої вибірок. Представлено інтерпретацію високих і низьких показників для кожної шкали. Підтверджено високу дискримінантну (діагностичну) валідність методики.

Ключові слова: обдарованість; креативність; інтелект, академічна успішність; Мала академія наук України; апробація; α -Кронбаха; t -критерій Стьюдента; нормальний поділ; стандартизація.

Приложение

Стимульный материал

Инструкция. Вам предлагается перечень утверждений. Пожалуйста, рассмотрите последовательно каждое и оцените, насколько Вы согласны с ним, по следующей схеме: не согласен = - 2, скорее не согласен = - 1, скорее согласен = 1, согласен = 2.

Таблица 1

Опросник

	Русскоязычный вариант опросника	Украинноязычный вариант опросника
1	Я обладаю способностью постоянно находить возможности для самосовершенствования.	Я здатний постійно знаходити можливості для самовдосконалення.
2	Мне кажется, что человек может прожить свою жизнь так, как ему хочется.	Мені здається, що людина може прожити власне життя так, як вона забажає.
3	Я стараюсь не выражать открыто своих чувств в тех случаях, когда это может привести к каким-либо неприятностям.	Я намагаюся не висловлювати відкрито власні почуття в тих випадках, коли це може призвести до будь-яких неприємностей.
4	В сложных ситуациях надо действовать уже испытанными способами, поскольку это гарантирует успех.	У складних ситуаціях необхідно діяти перевіреними способами, оскільки це гарантує успіх.
5	Если бы я полагался(лась) на свое инстинктивное чувство, то я бы часто делал(а) ошибки.	Якби я покладався(лася) на власний інстинкт, то я б часто робив(ла) помилки.
6	Я люблю применять (или проверять на практике) новые идеи и методы.	Я люблю застосовувати (або перевіряти на практиці) нові ідеї та методи.
7	Я еще не понял(а) до конца, какие чувства я способен(на) испытывать, а какие нет	Я ще не зрозумів до кінця, які почуття я здатен відчувати, а які – ні.
8	Для меня не слишком важно, чтобы другие разделяли мою точку зрения.	Для мене не дуже важливо, щоб інші поділяли мою точку зору.
9	Прежде чем играть в новую игру или приступать к новому делу, я должен(жна) убедиться, что могу выиграть (достигнуть успеха).	Перш ніж грати в нову гру або починати нову справу, я маю переконатися, що можу виграти (досягти успіху).
10	В большинстве ситуаций я прежде всего хочу понять, чего хочу я сам(а).	У більшості ситуацій я насамперед прагну зрозуміти, чого хочу сам(а).
11	Новые идеи и знания я воспринимаю с интересом, потому что они могут помочь мне добиться успеха.	Нові ідеї та знання я сприймаю з інтересом, тому що вони можуть допомогти мені досягти успіху.



12	Любую неудачу, даже самую незначительную, я воспринимаю как поражение.	Будь-яку невдачу, навіть незначну, я сприймаю як поразку.
13	Успех в деле не всегда приносит мне удовлетворение.	Успіх у справі не завжди приносить мені задоволення.
14	Главное в нашей жизни – приносит людям пользу, а не постоянно искать или создавать что-то новое.	Головне в нашому житті – бути корисними людям, а не постійно шукати або створювати щось нове.
15	Часто бывает так, что выразить свои чувства важнее, чем обдумывать ситуацию.	Часто буває так, що висловити власні почуття важливіше, ніж обмірковувати ситуацію.
16	Я стараюсь кажущуюся скучной проблему представить наглядно (образно) – так, чтобы возбудить интерес.	Я намагаюся нудну проблему уявити наочно (створити її образ) – так, щоб викликати зацікавленість.
17	Бывает, что я стыжусь своих чувств.	Буває, що я соромлюся власних почуттів.
18	Я часто шел(шла) на рассчитанный риск в прошлом и в будущем буду это делать.	Я часто йшов(ла) на розрахований ризик у минулому, і в майбутньому буду це також робити.
19	Лучше я буду делать все как обычно, чем искать новые способы.	Краще я буду робити все як завжди, ніж шукати нові способи.
20	Я убежден(а), что стоит доверять собственным предчувствиям.	Я переконаний(на), що необхідно довіряти власним передчуттям.
21	Я всегда рад(а) критике в свой адрес, если она помогает мне достичь совершенства.	Я з готовністю приймаю критику на свою адресу, якщо вона допомагає досягти досконалості.
22	Обычно мне бывает трудно принимать рискованные решения.	Зазвичай мені буває важко приймати ризиковані рішення.
23	Я предпочитаю друзей, которые всегда все делают привычным (общепринятым) способом.	Я віддаю перевагу друзям, які завжди все роблять звичним (загальноприйнятим) способом.
24	Я доверяю своим первоначальным впечатлениям о людях.	Я довіряю власним першим враженням про людей.
25	Критические замечания в мой адрес снижают мою самооценку.	Критичні зауваження на мою адресу знижують мою самооцінку.
26	В будущем мне хотелось бы сделать, совершить что-то такое, что никому не удавалось до меня.	У майбутньому мені хотілося б зробити щось таке, що нікому не вдавалося до мене.
27	Даже после принятия решения я откладываю на потом его исполнение.	Навіть після прийняття рішення я відкладаю на потім його виконання.
28	Мне понравилось бы прыгать с парашютом.	Мені сподобалося б стрибати з парашутом.
29	Я избегаю заключать пари, даже если я полностью уверен(а) в своем мнении по данному вопросу.	Я уникаю «битися об заклад», навіть коли я повністю впевнений(а) у власній думці з цього питання.
30	Я, как правило, не полагаюсь на помощь чувств при принятии решений.	Я зазвичай не покладаюся на почуття під час прийняття рішень.
31	Хороший учитель – это тот, кто заставляет тебя размышлять о твоём взгляде на жизнь.	Хороший учитель – це той, хто змушує думати про власний погляд на життя.
32	Обычно мне бывает трудно принимать рискованные решения.	Зазвичай мені буває важко приймати ризиковані рішення.
33	Я не боюсь совершить какую-нибудь оплошность.	Я не боюся зробити будь-яку помилку.
34	Часто наиболее интересные и «заводящие» других люди – это те, кто не боится быть оригинальным и непохожим на других.	Часто найцікавіші люди або люди, які «заводять» інших, – це ті, хто не боїться бути оригінальним і несхожим на інших.
35	Я часто следую своим инстинктам, когда выбираю, как поступить.	Я часто слідую власним інстинктам, коли вирішую, як вчинити.
36	Я не могу мыслить трезво, если мне нужно принять решение в спешке.	Я не можу мислити раціонально, якщо мені потрібно прийняти рішення поспіхом.
37	Когда я занимаюсь чем-либо (задание, проект, увлечение и т.п.), я стремлюсь достичь результата, максимально приближенного к идеальному.	Коли я займаюся чим-небудь (проблемне завдання, проект, хобі тощо), я прагну досягти результату, максимально наближеного до ідеального.
38	Мне не легко обнаруживать свои слабости даже перед друзьями.	Мені нелегко виявляти власні слабкості, навіть перед друзями.
39	Мне нравится быстрая езда.	Мені подобається швидка їзда.
40	Я предпочитаю работу, включающую перемены и путешествия, даже если она может быть небезопасной.	Я надаю перевагу роботі, що передбачає зміни і подорожі, навіть якщо вона може бути небезпечною.
41	Я склонен(-на) выбирать те действия, которые мне подсказывает сердце.	Я схильний(на) вибирати ті дії, що підказує мені серце.
42	Я никогда не задаюсь целью добиться совершенства в том, чем я занимаюсь (учеба, работа, увлечения).	Я ніколи не ставлю перед собою мету досягти досконалості в тому, чим я займаюся (навчання, діяльність, захоплення).
43	Пожалуй, я могу сказать, что я живу с ощущением счастья.	Мабуть, я можу сказати, що я живу з відчуттям щастя.
44	Для меня неудача в деле – это прежде всего опыт, который в другой ситуации поможет мне добиться успеха.	Для мене невдача в справі – це насамперед досвід, що в іншій ситуації допоможе мені досягти успіху.
45	Я нервничаю, если не знаю, что произойдет дальше.	Я нервую, якщо не знаю, що станеться далі.
46	Когда я принимаю решение, то у меня возникает ощущение, как будто мне безумно не хватает времени.	Коли я приймаю рішення, то в мене виникає відчуття, ніби мені шалено не вистачає часу.
47	Я люблю браться за новое, чтобы посмотреть, что из этого выйдет.	Я люблю братися за нове, щоб подивитися, що з цього вийде.
48	Мне нравится размышлять о чем-то интересном, о том, что еще никому не приходило в голову.	Мені подобається міркувати про щось цікаве, про те, що нікому ще не спадало на думку.
49	Я не стремлюсь всегда избегать огорчений.	Я не прагну завжди уникати прикрощів.
50	Я думаю, что стоит верить в свой шанс, даже когда обстоятельства не мою пользу.	Я думаю, що потрібно вірити у власний шанс, навіть коли обставини не на мою користь.



51	Инстинктивные чувства обычно помогают мне находить решения жизненных проблем.	Інстинктивні почуття зазвичай допомагають мені знаходити роз'язки для життєвих проблем.
52	Я часто проявляю свое расположение к человеку, независимо от того, взаимно ли оно.	Я часто виявляю прихильність до людини, незалежно від того, чи відповідає вона мені взаємністю.
53	Когда я сталкиваюсь с трудной проблемой, я обычно пессимистичен(на) относительно возможности найти хорошее решение.	Коли я стикаюся з важкою проблемою, то зазвичай песимістично оцінюю можливості знайти вдале рішення.
54	Я готов(а) защищать нетрадиционные (необщепринятые) решения или методы, допуская при этом возможность неудачи.	Я готовий(а) захищати нетрадиційні (не загально прийняті) рішення або методи, припускаючи при цьому можливість невдачі.
55	Я не думаю, что полагаться на интуицию во время принятия важных решений – это хорошая идея.	Я не думаю, що покладатися на інтуїцію під час прийняття важливих рішень – це хороша ідея.
56	Я редко реализую свои планы до конца, потому что зачастую переношу сроки их выполнения на более позднее время.	Я рідко реалізую власні плани до кінця, тому що часто переношу терміни їх виконання на більш пізній час.
57	Меня могут вдохновлять в том числе и проблемы, находящиеся (полностью или частично) за пределами круга моих обычных задач.	Мене можуть надихати, тобто стимулювати до творчості також проблеми, що знаходяться, повністю або частково, за межами кола моїх звичних завдань чи інтересів.
58	При решении моих личных проблем я предпочитаю полагаться на свои представления и взгляды, а не на общепринятые и традиционные.	Під час розв'язання особистих проблем я вважаю, що краще покладатися на власні уявлення і погляди, а не на загальноприйняті та традиційні.
59	Я полагаю, что глупо принимать важные решения, основываясь на ощущениях.	Я вважаю, що нерозумно приймати важливі рішення, ґрунтуючись на відчуттях.
60	Люди, которые настаивают на ответе либо «да», либо «нет», просто не знают, насколько все на самом деле сложно.	Люди, які наполягають на відповіді «так» або «ні», просто не знають, наскільки це насправді складно.
61	Когда мне нужно принять решение, я жду долгое время перед тем, как начать о нем думать.	Коли мені потрібно прийняти рішення, то я чекаю довгий час перед тим, як почати про нього думати.
62	Приступая к решению определенной проблемы, я, как правило, рассматриваю и неоднозначные (или мало обоснованные) идеи, не имеющие непосредственного отношения к данному вопросу.	Беручись за розв'язання певної проблеми, я зазвичай розглядаю і неоднозначні (або мало обґрунтовані) ідеї, що не мають безпосереднього відношення до цього питання.
63	Мне было бы интересно искать ответы на вопросы, которые возникнут в будущем.	Мені було б цікаво шукати відповіді на питання, що виникнуть у майбутньому.
64	Я редко принимаю спонтанные решения.	Я рідко приймаю спонтанні рішення.
65	После того, как я принял(а) решение, я трачу много времени, убеждая себя, что оно было правильным.	Після того, як я прийняв(ла) рішення, витрачаю багато часу, переконуючи себе, що воно було правильним.
66	Люди, которые подчинили свою жизнь расписанию, наверное, лишают себя большинства радостей жизни.	Люди, які підпорядкували власне життя розпису, скоріш за все, позбавляються більшості радощів життя.
67	Интересно предположить что-либо и проверить, прав(а) ли я.	Цікаво допустити що-небудь, щоб перевірити, чи правий(а) я.
68	Я часто откладываю принятие решений до последнего момента.	Я часто відкладаю прийняття рішень до останнього моменту.
69	Время от времени я берусь за так называемые неразрешимые проблемы (или неудовлетворяющие меня решения любых проблем) в надежде найти решение более точное и верное.	Час від часу я беруся за так звані безнадійні проблеми (або за розв'язання певних проблем, що не задовольняють мене), намагаючись знайти рішення більш точне та вірне.
70	Во время путешествий я люблю отклоняться от известных маршрутов.	Під час подорожей я люблю відхилитися від відомих маршрутів.
71	Обычно я могу почувствовать, когда человек прав или нет, даже если я не могу объяснить, откуда я это знаю.	Зазвичай я можу відчутти, коли людина права чи ні, навіть якщо не можу пояснити, звідки це знаю.
72	Я трачу много времени на мелкие дела, прежде чем приступаю к принятию основного решения.	Я витрачаю багато часу на дрібні справи, перш ніж беруся за прийняття основного рішення.
73	Я не могу сказать, что я себе нравлюсь.	Я не можу сказати, що сам собі подобаюся.
74	Как правило, я склонен(на) искать новые способы выполнения повседневной рутинной деятельности.	Зазвичай я схильний(а) шукати нові способи виконання повсякденної рутинної діяльності.
75	Только неожиданные обстоятельства и некоторое чувство опасности позволяют мне мобилизовать свои силы.	Лише несподівані обставини і деяке почуття небезпеки дозволяють мені мобілізувати власні сили.
76	Существует много вещей, с которыми мне хотелось бы поэкспериментировать.	Існує багато речей, з якими мені хотілося б поекспериментувати.
77	Я почти всегда чувствую в себе силы поступать так, как я считаю нужным, несмотря на последствия.	Я майже завжди відчуваю сили чинити так, як вважаю за потрібне, незважаючи на наслідки.
78	Я люблю задавать вопросы о таких вещах, о которых другие люди не задумываются.	Я люблю задавати питання про такі речі, про які інші не замислюються.
79	Я уверен(а) в себе.	Я впевнений(а) в собі.
80	Интереснее заниматься сложной проблемой, чем решать простую.	Цікавіше займатися складною проблемою, ніж розв'язувати просту.
81	Возможность того, что какая-то мелочь пойдет «не по плану», вынуждает меня резко изменить решение.	Можливість того, що будь-яка дрібниця піде «не за планом», змушує мене різко змінити рішення.
82	Мне кажется, что для того, чтобы заниматься творческой деятельностью, человеку не обязательно обладать определенными знаниями в этой области.	Мені здається, що для того, щоб займатися творчою діяльністю, людина не обов'язково повинна мати певні знання в цій сфері.

**Обработка и интерпретация результатов.**

1. Производится подсчет алгебраической суммы баллов по каждой шкале в соответствии с ключами (см. в тексте), при этом знак ответа на «обратные» утверждения меняется на противоположный.

2. Полученные сумма «сырых» баллов переводится в стены в соответствии с женским и мужским вариантами нормативов для каждой шкалы.

Таблица 2

Нормативы шкалы «Надситуативная активность» в стенах

Стены	1	2	3	4	5	6	7	8	9	10
«сырые баллы»	От - 1 и менее	0; 5	6–10	11–16	17–21	22–27	28–32	33–38	39–44	От 45 и более

Примечание. Так как различия по этому фактору между подгруппами девушек и юношей оказались незначимыми, нормативы были разработаны для общей выборки.

Таблица 3

Нормативы шкалы «Творческая дисфункциональность» в стенах

юноши										
Стены «сырые»	1	2	3	4	5	6	7	8	9	
	≤	- 31; - 25	- 24; - 19	- 18; - 13	- 12; - 6	- 5; 0	1; 7	8; 13	14; 19	≥ 20
девушки										
баллы»	≤ - 37	- 36; - 28	- 27; - 20	- 19; - 12	- 11; - 3	- 2; 5	6; 13	14; 22	23; 30	≥ 31

Таблица 4

Нормативы шкалы «Склонность к риску» в стенах

юноши										
Стены «сырые»	1	2	3	4	5	6	7	8	9	10
	≤ - 11	- 10; - 8	- 7; - 4	- 3; 0	1–4	5–7	8–11	12–15	16–18	19 ≥
девушки										
баллы»	≤ - 15	- 14; - 11	- 10; - 7	- 6; - 2	- 1; 2	3–6	7–10	11–14	15–18	19 ≥

Таблица 5

Нормативы шкалы «Репродуктивная активность» в стенах

юноши										
Стены «сырые»	1	2	3	4	5	6	7	8	9	10
	- 22	- 21; - 19	- 18; - 15	- 14; - 12	- 11; - 8	- 7; - 5	- 4; - 1	0–3	4–6	7
девушки										
баллы»	- 24	- 23; - 21	- 20; - 17	- 16; - 13	- 12; - 10	- 9; - 6	- 5; - 2	- 1; 1	2; 5	6

Таблица 6

Нормативы шкалы «Интуиция» в стенах

юноши										
Стены «сырые»	1	2	3	4	5	6	7	8	9	10
	- 16	- 15; - 12	- 11; - 7	- 6; - 3	- 2; 1	2–6	7–10	11–14	15–19	20
девушки										
баллы»	- 14	- 13; - 10	- 9; - 5	- 4; - 1	0–4	5–8	9–13	14–17	18–22	23

ИНТЕРПРЕТАЦИЯ ТЕСТОВЫХ ПОКАЗАТЕЛЕЙ**1. Интерпретация шкалы «Надситуативная активность» (НА)****Высокие показатели**

При высоких показателях шкалы НА отражают готовность и стремление личности «выйти за пределы» любой ситуации и инструкции, т.е. способность подниматься над уровнем требований ситуации, ставить цели, как бы «избыточные» с точки зрения основной задачи, преодолевая внешние и внутренние ограничения деятельности. Субъекту присущи: открытость опыту, любознательность, воображение, высокая познаватель-

ная потребность и активность, готовность к экспериментированию; «интеллектуальная дерзость», готовность взяться за неразрешимое; интерес к любым новым идеям и желание их проверить, интерес к сложным (а не простым) задачам. Наблюдается спонтанный и результативный уход в смежные проблемы («бокковое мышление», по Э. де Боно), здоровый перфекционизм, стремление к идеальному решению. Отмечается стабильная бескорыстная увлеченность чем-либо, уход от догм и канонов, допустимость множества ответов на один вопрос, готовность к принятию противоположной точки зрения (если она ведет к истине, с точки зрения субъекта), в том числе противоречащей



установившимся традициям и тенденциям. Неудача воспринимается субъектом как полезный опыт. Имеет место ориентация на собственную систему критериев оценки, при допущении ее неистинности, а также ориентация на будущее (особый интерес к проблемам, которые возникнут в будущем). Расположение к учителям, поощряющим проявление индивидуальности и субъективности.

При высоком показателе НА, как правило, имеет место высокая креативность как когнитивный ресурс. Предпочитаемые профессиональные среды, по Дж. Холланду – интеллектуальная, инженерно-реалистическая (создание технологий), артистическая, реже предпринимательская и связанная с риском.

Низкие показатели

Субъект не склонен выходить за рамки предписанной, регламентированной активности, предпочитая выступать исполнителем заданных инструкций и алгоритмов, доверяя известным фактам и не пытаясь перепроверить на собственном опыте, верны ли они. Возможные перемены в будущем и его неопределенность может вызывать у него чувство дискомфорта и даже тревогу. Виды деятельности, требующие высокой поисковой активности, воображения, выбора между различными решениями субъектом избегаются. Предпочитаемые им профессиональные задачи принадлежат конвенциональной, социальной и исполнительско-реалистической среде.

2. Интерпретация шкалы «Творческая дисфункциональность» (ТД)

Высокие показатели

При высоких показателях шкалы ТД для субъекта характерно значительное наличие проблем с саморегуляцией собственной деятельности – в частности, это проблема *прокрастинации* и трудности с *принятием и(или) реализацией любых решений*. Отмечается нерешительность, неуверенность в себе, страх перед ошибками и неудачами, внешне обусловленными изменениями ситуации; недоверие к себе, к своей способности адекватно оценивать что-либо, в том числе результаты собственной работы. Слабо развиты навыки самодисциплины, умение планировать и рационально организовывать рабочее время и деятельность. Результативность (КПД) в любой профессиональной деятельности невысока. Будущее (в частности, профессиональное) оценивается с пессимистических позиций. Возможны проявления лени, пассивности, непродуктивной траты времени, самоценной мечтательности, непродуктивной рефлексивности, склонности импульсивно действовать методом проб и ошибок – при необходимости что-то предпринимать для решения задачи или проблемы. Крайне слабо выражены настойчивость, упорство и последовательность. В стрессовых и фрустрирующих ситуациях субъект склонен к регрессивным формам психологической защиты – либо фиксируется на эмоциональной проблеме как принципиально нерешаемой. Высокая предрасположенность к невротическим и неврастеническим реакциям. При этом субъект может обладать как высоким, так и низким творческим потенциалом.

Низкие показатели

При низких показателях шкалы субъект характеризуется развитыми навыками саморегуляции и самодисциплины, что способствует высокой эффективности (результативности) деятельности, в том числе в научно-исследовательской и аналитической. Отмечаются такие качества как высокая и адекватная самооценка, решительность, инициативность, уверенность, спокойное отношение к ошибкам и неудачам, упорство и настойчивость. Хорошо сформированы потребность и навыки в осознанном планировании деятельности; планы и сроки их выполнения в этом случае реалистичны, детализированы, иерархичны и устойчивы; цели деятельности, средства их достижения выбираются самостоятельно и разумно. При этом имеет место гибкость поведения

при возникновении трудностей и помех, что проявляется в своевременном внесении в планы адекватных коррективов. Отмечается склонность отрицать наличие проблем, что позволяет сохранять оптимистическое оценивание как наличной ситуации, так и будущего. При низком показателе ТД субъект может обладать как высокой, так и низкой креативностью.

3. Интерпретация шкалы «Склонность к риску» (СР)

Высокие показатели

Высокие показатели шкалы отражают готовность субъекта к принятию рискованных решений и высокую толерантность к неопределенности. Субъект испытывает интерес к жизни (со всеми ее горестями и неудачами) и к будущему. Он не связан с традиционными консервативными мировоззренческими и профессиональными установками, не боится неудач и поражений, заинтересован в рассмотрении и реализации (с собственным участием и ответственностью) новаторских и радикальных проектов. На уровне личностных качеств субъекта присущи: *решительность, смелость, и самодостаточность, опора* прежде всего на собственную систему критериев оценивания. Субъект достаточно невнушаем, способен противостоять групповому влиянию (за исключением референтной группы), уверен в возможности самостоятельного проектирования судьбы. Он достаточно равнодушен к позиции «*БЫТЬ КАК ВСЕ*», и не испытывает зависимости от позиции «*БЫТЬ НЕ КАК ВСЕ*». Промежуточные неудовлетворительные результаты корректируют, но не влияют на его стратегические задачи и жизненные установки. Для субъекта также характерны: *высокая степень самопринятия, ощущение собственной ценности; спонтанность в проявлении чувств, симпатий-антипатий, мыслей и идей; стремление к сильным ощущениям, «адреналину и драйву», новизне и переменам*. Будучи увлеченным идеей или проектом, способен проявлять *высокую креативность и склонность к экспериментированию*. В ситуациях стресса и фрустрации склонен к психологической защите типа «замещение (смещение)». Предпочитаемые профессиональные среды – предпринимательская, связанная с риском, артистическая.

Низкие показатели

Низкие показатели шкалы указывают на осторожного, несмелого, склонного к комплексам и фобиям человека – это конформист, внушаемый, значительно зависящий от общественного мнения, склонный следовать всему общепринятому (нормам, стереотипам, правилам, традициям). Самооценка в значительной степени определяется оценками ближайшего окружения и доминирующими стандартами на каждый момент в социуме. Плохо переносит ситуации неопределенности, испытывает тревогу в условиях дефицита необходимой информации или ее противоречивости. Боится выглядеть «белой вороной», «чужаком». При наличии творческого потенциала может быть не склонен его реализовывать – либо реализует его с меньшим КПД, чем способен. Нуждается в поддержке или руководстве авторитетных лиц. Из личностных черт также следует отметить – *феминность (независимо от пола), стыдливость, склонность к переживанию чувства вины, повышенную чуткость к нравственно-этическим нормам и культурно-эстетическим нюансам*.

4. Интерпретация шкалы «Репродуктивная активность» (РА)

Шкала РА выступает в основном как проверочная по отношению к шкале НА: высокая репродуктивная активность подтверждается низкими результатами по шкале «надситуативная активность», а высокие результаты по шкале НА характерны для низких показателей РА. Чем больше разница между показателями по данным двум шкалам, тем более достоверный прогноз возможен в отношении личностной креативности.



Высокие показатели

Высокие показатели шкалы указывают на консерватора, человека достаточно осторожного и скептически настроенного по отношению к любым переменам и нововведениям. Он исповедует принципы «лучшее – враг хорошего» и «лучше синица в руках, чем журавль в небе». Рационален, несколько приземлен, не озабочен идеей творческой самореализации. Использует общечеловеческий опыт и привычные способы действия, ориентируется на общепринятые нормы и стандарты, традиционный образ жизни и традиционные ценности (семья, благосостояние, стабильность, порядок, предсказуемость). При планировании действий тщательно страхуется, а в рискованных предприятиях не участвует. Часто выступает как «Родитель» (по Э. Берну) – склонен указывать, руководить, наставлять, напоминать больше об обязанностях, чем о правах, наказывать. Экономен в тратах средств и собственной энергии. Реалистически-пессимистически оценивает перспективы. Стабилен в личных привязанностях и деловых отношениях. Хорошо адаптирован к профессионально-деловому социуму, поскольку склонен добросовестно соблюдать его требования. Эмоционально проблемные для него ситуации (в частности, внешние или внутренние конфликты) рационализирует, «объясняет» для себя логически-концептуально. В случае невозможности рационализации прибегает к психологической защите по типу «реактивного образования». Личность несколько «заформализована», предпочитает использовать маски и роли, редко проявляется открыто и спонтанно; может иметь проблемы в неформальном, интимно-личностном общении. Сильной стороной является способность эффективно действовать в стабильной среде, требующей от него реализма и здравого смысла, соблюдения «правил игры», опоры на безусловные факты, инструкции, регламент и субординацию, что делает его надежным и добросовестным работником. Предпочитаемые профессиональные среды – конвенциональная, исполнительско-реалистическая, социальная, реже предпринимательская.

Низкие показатели

Низкие показатели шкалы РА подтверждают «от противного» характеристики, отражаемые высокими показателями шкалы «Надситуативная активность».

5. Интерпретация шкалы «Интуиция» (Инт)

Высокие показатели

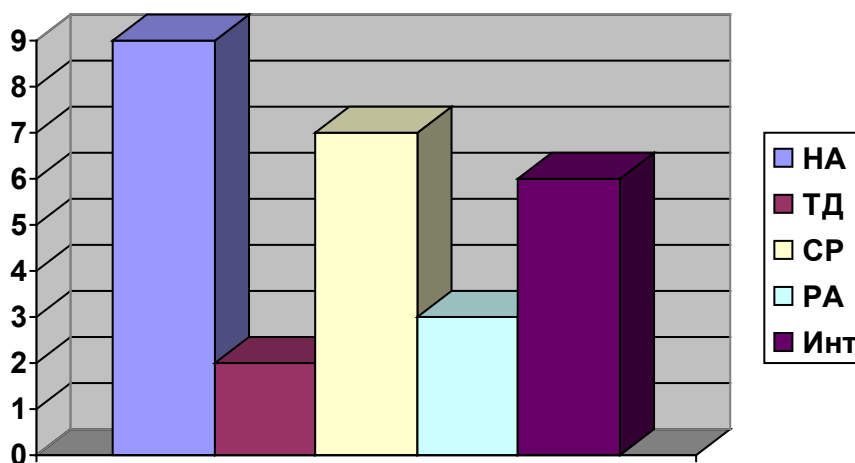
Высокие показатели шкалы указывают на человека, склонного в ситуациях выбора, принятия решения, формирования оценки (мнения) использовать механизм интуиции, независимо от того насколько обоснованно ее использование в каждой ситуации. При этом интуитивно принимаемое решение или выносимое оценивание могут оказаться неверными. Характерны *открытость, спонтанность, эмоциональность*, иногда *иррациональность* и *непоследовательность* в поступках и действиях; личность доверяет своим ощущениям, чувствам, способностям; ценит и ориентируется на субъектность и субъективность. В стрессовых и фрустрирующих ситуациях прибегает к таким видам психологической защиты, как *регрессия* и *замещение*. Высокая интуитивность является условием, благоприятствующим развитию креативного потенциала, однако вступает в конфликт с наиболее регламентированными сторонами академической и профессиональной деятельности.

Низкие показатели

Низкие показатели шкалы указывают на человека, склонного в ситуациях выбора, принятия решения, формирования оценки (мнения) использовать рационально или логически обоснованные конструкции, в том числе, если для подобных схем недостаточно необходимой информации. При этом рационально обоснованное решение или оценивание могут оказаться неверными. Низкая интуитивность не отрицает высокой креативности, но может ограничивать ее экспликацию в определенных видах деятельности.

Окончательные выводы о личностной креативности с помощью теста ЛФО необходимо делать в контексте результатов по всем шкалам. Так, один из вариантов профиля креативной личности выглядит следующим образом.

Таким образом, структура показателей ЛФО творчески одаренной личности описывается скорее W-образным графическим профилем, в то время как соотношение шкал ЛФО, типичное для личности репродуктивного (нетворческого) типа, описывается скорее M-образным графиком (не принимая во внимание в обоих случаях шкалу Интуиции).



Стаття надійшла до редколегії 11 квітня 2019 року