

УДК 595.78:591.5:591.9 (477.5)

Говорун О.В.

## ДОБОВІ РИТМИ ВОГНІВОК (LEPIDOPTERA, PYRALIDAE)

Сумський державний педагогічний університет ім. А.С.Макаренка,  
м. Суми, e-mail: S-Govorun@yandex.ru

**Ключові слова:** вогнівки, *Lepidoptera*, *Pyralidae*, добові ритми.

В ряді публікацій присвячених фауні вогнівок Сумської області України, приведено відомості по 156 видам вогнівок [1-4], але вивчення цієї групи лускокрилих в даному регіоні, ще далеко не завершено. В цій роботі розглянуто динаміку льоту масових видів вогнівок впродовж темної частини доби.

Матеріалом для роботи послужили спостереження за характером льоту вогнівок на біостаціонарі Сумського державного педагогічного університету біля с. Вакалівщина (Сумська обл.). Спостереження проведені впродовж періоду активного льоту імаго кожного з представлених видів, протягом польового сезону 2006 року. Методика дослідження полягає в вилученні з екрану світлової пастки (світло лампи Philips ML 250W E27) всіх екземплярів метеликів даного виду кожні пів години та їх підрахунок.

Аналіз даних, отриманих під час спостережень за характером та особливостями льоту імаго масових видів вогнівок впродовж доби, показав, що за характером добової активності льоту ці види можна розділити на чотири типи:

А – види, активність яких рівномірно розподілена впродовж ночі;

Б – види, які мають один чітко виражений пік активності;

В – види, які мають два піки активності впродовж ночі;

Г – види, імаго яких більш активні вдень.

До типу А належить шість видів: *Pyralis farinalis* (Linnaeus, 1758), *Paranephoterix adelphella* (Fischer v. Röslerstamm, 1836), *Dioryctria abietella* (Denis & Schiffermüller, 1775), *Homoeosoma nebulella* (Denis & Schiffermüller, 1775), *Phycitodes binaevella* (Hübner, 1813), *Crambus perllella* (Scopoli, 1763), *Catoptria falsella* (Denis & Schiffermüller, 1775), *C. verella* (Zincken, 1817) (рис. 1, 2).

До типу Б належить найбільше число видів. Цей тип можна розділити на два підтипи.

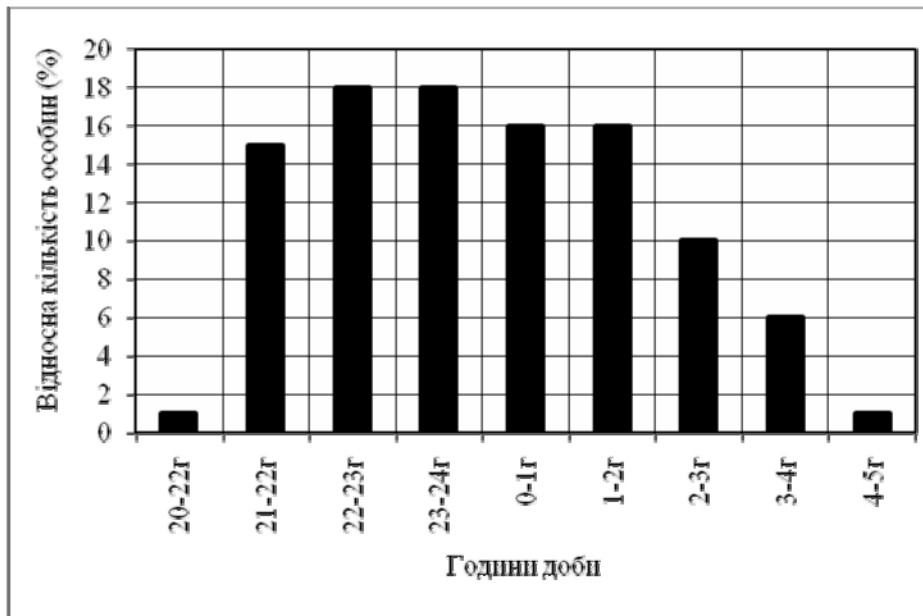


Рис. 1. Літ імаго *Homoeosoma nebulella* впродовж темної частини доби.

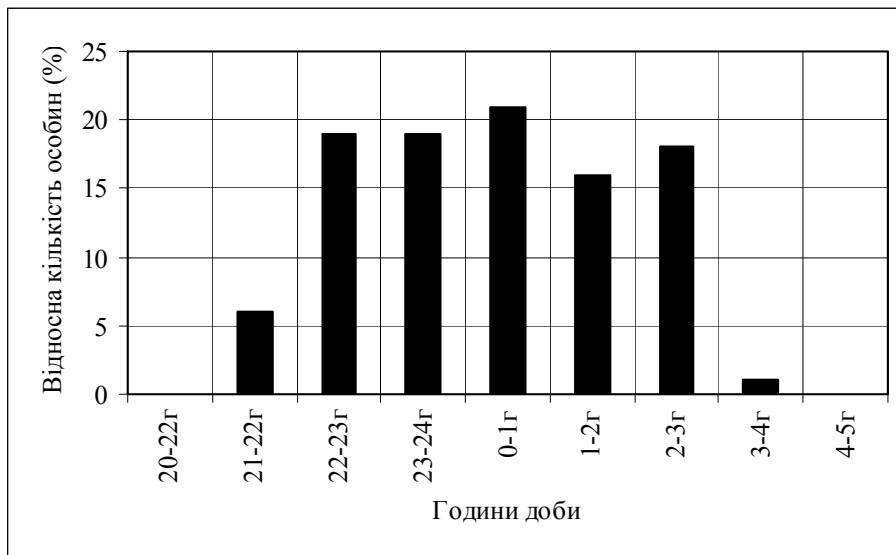


Рис. 2. Літ імаго *Crambus perllela* впродовж темної частини доби.

До підтипу Б1 належать види з піком льотної активності між 22 та 24 годинами: *Oncocera semirubella* (Scopoli, 1763), *Nephopterix angustella* (Hübner, 1796), *Isauria dilucidella* (Duponchel, 1836), *Anagasta kuehniella* Zeller, 1879, *Scoparia basistrigalis* Knaggs, 1866, *Dipleurina lacustrata* (Panzer, 1804), *Eudonia truncicolella* (Stainton, 1849), *Chrysoteuchia culmella* (Linnaeus, 1758), *Crambus pascuella* (Linnaeus, 1758), *C. pratella* (Linnaeus, 1758), *C. lathoniella* (Zincken, 1817), *Pediasia luteella* (Denis & Schiffermüller, 1775), *P. contaminella* (Hübner, 1796). Графіки їх льоту представлені на прикладі двох видів з різних підродин (рис. 3, 4).

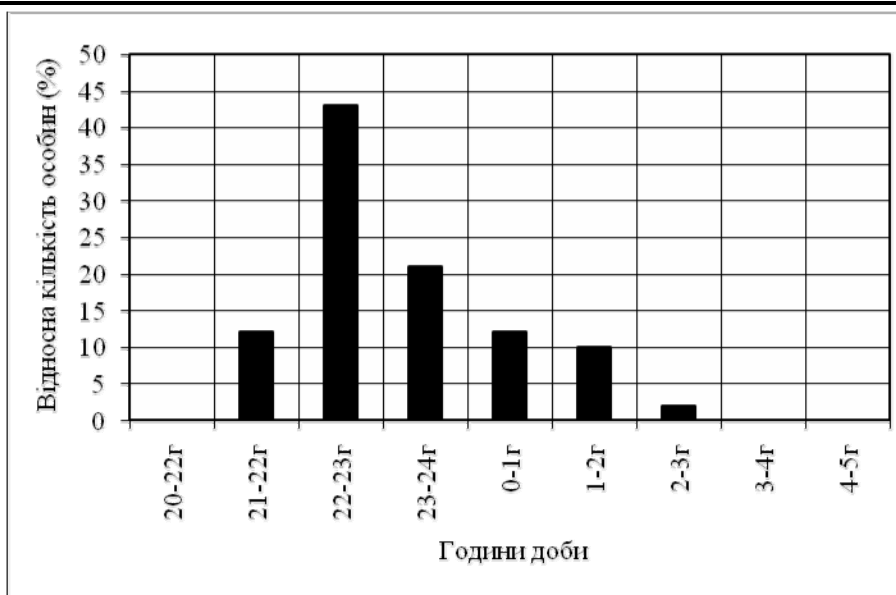


Рис. 3. Літ імаго *Nephopterix angustella* впродовж темної частини доби.

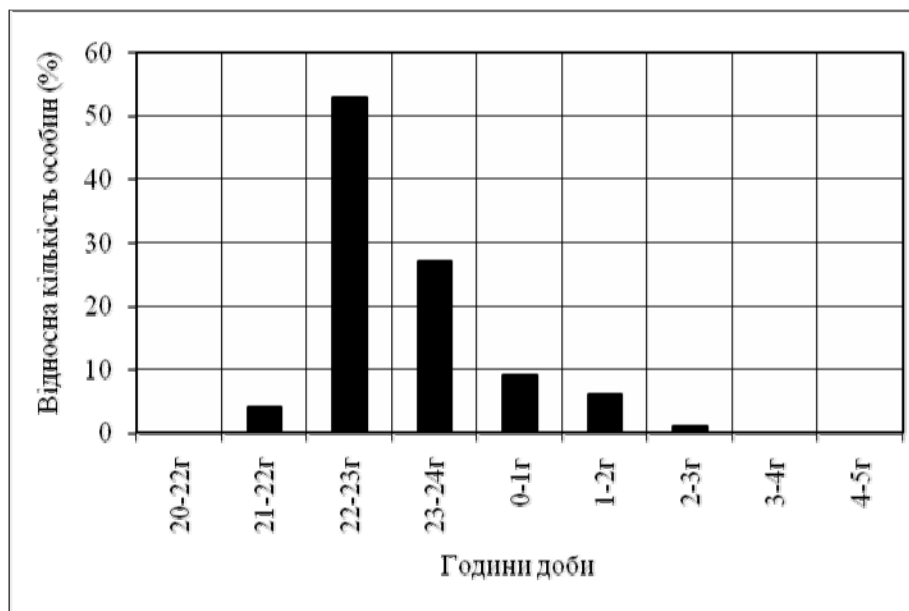


Рис. 4. Літ імаго *Scoparia basistrigalis* впродовж темної частини доби.

Другий підтип (Б2) об'єднує види, пік активності яких приходить на другу половину ночі: *Nyctegretis triangulella* Ragonot, 1901, *Calamotropha paludella* (Hübner, 1824), *Agriphila tristella* (Denis & Schiffermüller, 1775), *A. selasella* (Hübner, 1813), *Donacaula forficella* (Thunberg, 1794) (рис. 5, 6).

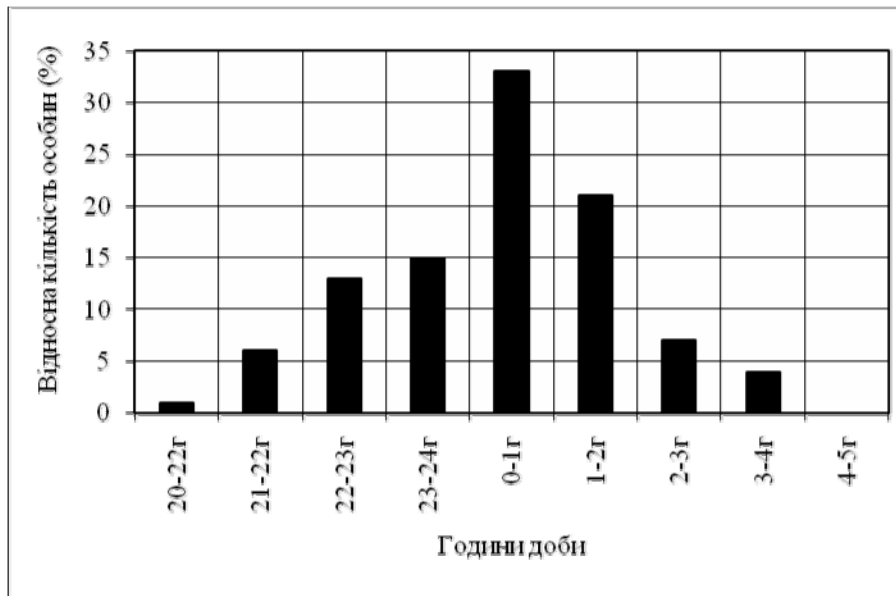


Рис. 5. Літ імаго *Agriphila tristella* впродовж темної частини доби.

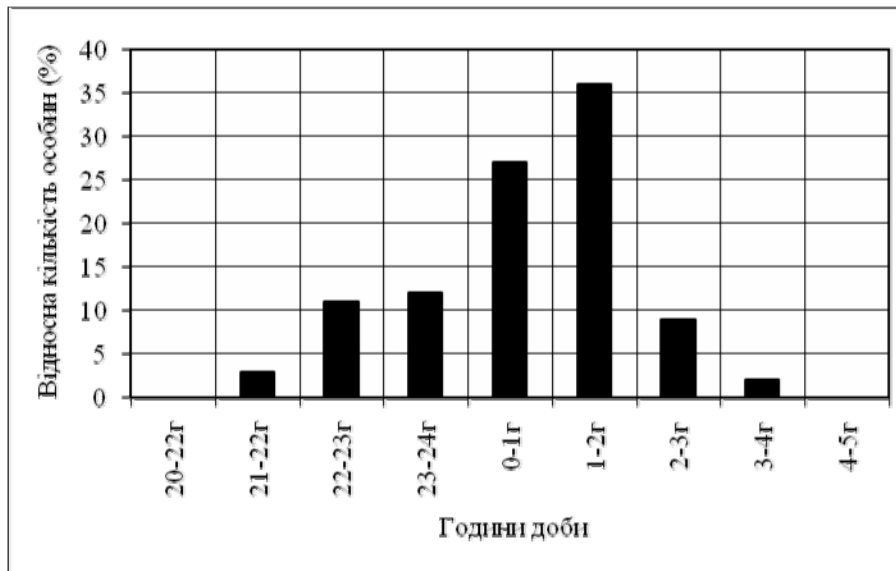


Рис. 6. Літ імаго *Donacaula forcifella* впродовж темної частини доби.

До типу В належить чотири види: *Hypsopygia costalis* (Fabricius, 1775), *Endotricha flammealis* (Denis & Schiffermüller, 1775), *Anerastia lotella* (Hübner, 1813), *Pleuroptya ruralis* (Scopoli, 1763). Перший пік зареєстровано між 22-23 годинами, другий - між 2 та 3 годинами ночі (рис. 7).

До типу Г належить сім видів: *Melissoblaptēs zelleri* Joannis, 1932, *Plodia interpunctella* (Hübner, 1813), *Platytes cerussella* (Denis & Schiffermüller, 1775), *Elophila nymphaeata* (Linnaeus, 1758), *Cataclysta lemnata* (Linnaeus, 1758), *Parapoynx stratiotatum* (Linnaeus, 1758), *Evergestis extimalis* (Scopoli, 1763). Хоча вони і прилітають на світло, їх кількість при цьому способі лову відносно невелика.

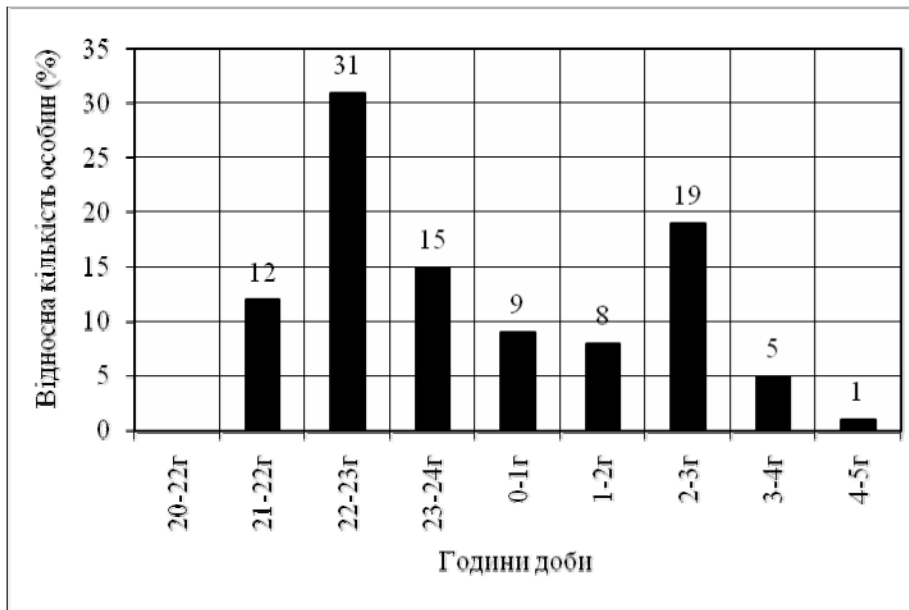


Рис. 7. Літ імаго *Endotricha flammealis* впродовж темної частини доби.

Як видно з отриманих даних активність імаго багатьох видів вогнівок в темну пору доби не рівномірна. До проведення спостережень ми очікували пік активного льоту в першій половині ночі, з подальшим спадом льоту пов'язаним з поступовим зниженням температури та збільшенням вологості повітря. Отримані дані показують, зовсім протилежну ситуацію. Так, дійсно, для частини видів все ж таки характерним є досягнення піку активного льоту в першій половині ночі з подальшим спадом. Але існують види з протилежною динамікою льоту імаго. Для пояснення такого розподілу льоту на даний час бракує даних спостережень. Але можна зробити наступні припущення: по-перше, враховуючи, що більшість з перерахованих видів мають дорозвинений ротовий апарат, можливо вони харчуються на різних квіткових рослинах, час розквітання яких припадає саме на першу чи другу частині ночі. По-друге, поясненням змищення піку активності до вранішніх часів може бути ухилення від пресу хижаків (рукокрилих), активне полювання яких в регіоні припадає на першу половину ночі. По-третє, види з двома піками активності, можливо активно переміщуються впродовж ночі, наприклад з узлісся на відкриті ділянки та назад на денне перебування. Хоча всі три варіанти є припущеннями і потребують перевірки.

**ЛІТЕРАТУРА**

1. Бідзіля О.В. До фауни лускокрилих (*Lepidoptera*) околиць с. Вакалівщина Сумської області України // Вакалівщина: До 30-річчя біостаціонару Сумського педінституту. Збірник наукових праць. – Суми, 1998. – С. 40-44.

2. Говорун О.В. Фауна вогнівок (*Lepidoptera, Pyralidae*) національного природного парку “Деснянсько-Старогутський” // Заповід. справа в Україні. – 2003. – Т. 9, вип.1. – С. 64-67.
3. Говорун О.В. Фауна вогнівок (*Lepidoptera, Pyralidae*) біостанціону Сумського державного педагогічного університету ім. А.С. Макаренка // Вчені записки ТНУ. Серія: Біологія. – 2003. – Т. 16 (55), №2. – С. 49-53.
4. Говорун О.В. Фауна огневок (*Lepidoptera, Pyralidae*) Сумской области Украины // «Актуальные вопросы современной энтомологии и экологии насекомых»: материалы международной научной конференции, посвященной памяти А.И.Фомичева, Борисоглебск, 3-4 декабря 2009 г. – Борисоглебск, 2010. – С. 69-74.

**А.В. Говорун**

### **СУТОЧНЫЕ РИТМЫ ОГНЕВОК (LEPIDOPTERA, PYRALIDAE)**

*Ключевые слова:* огневки, *Lepidoptera, Pyralidae, суточные ритмы.*

Предложено распределение видов по типами суточной активности лета имаго на группы: с равномерной активностью в течение темной поры суток; с одним пиком активности в определенные часы ночи; с двумя ночными пиками активности; с активностью преимущественно в светлую пору суток. Для объяснения такого распределения лета на данное время накоплено недостаточно данных.

**O.V. Govorun**

### **DAY'S RHYTHMS OF PYRALID MOTH (LEPIDOPTERA, PYRALIDAE)**

*Keywords:* pyralid moth, *Lepidoptera, Pyralidae, day's rhythms.*

The study suggests distributing species into groups according to the types of day and night summer activity of imago: 1) uniform activity during the dark period of the day; 2) one peak of activity at certain night hours; 3) two night peaks of activity; 4) daytime activity mainly. There is currently not enough information for the explanation of this pattern of summer time distribution.