

## РОЛЬ ОСОБИСТИХ СЕЛЯНСЬКИХ ГОСПОДАРСТВ У ВИРОБНИЦТВІ ПРОДУКЦІЇ ТВАРИННИЦТВА В КІРОВОГРАДСЬКІЙ ОБЛАСТІ

*Т. І. ГОНЧАР,  
О. М. ТЕГЛЯЙ*

*Науково-дослідний центр  
"Кіровоградагропромпродуктивність"*

*Розглянуто роль особистих селянських господарств у виробництві продукції тваринництва та перспективи їх розвитку в Кіровоградській області.*

**Постановка проблеми.** За сучасних умов значну роль у виробництві продукції тваринництва в Україні відіграють особисті селянські господарства. Актуальність питання ролі ОСГ у виробництві продукції тваринництва в Кіровоградській області пов'язана із самозабезпеченням сільського населення продуктами харчування, насиченням внутрішніх аграрних ринків та підтримкою продовольчої безпеки.

**Аналіз останніх досліджень і публікацій.** Питання розвитку особистих селянських господарств, їх ролі у виробництві продукції сільського господарства висвітлені у працях учених і дослідників Л. Балаш, О. Лисюк, М. Андрушко, В. Бойко, Д. Микитюк, І. Свиноус, В. Зіновчук, С. Лобас, П. Березівський, О. Могильний та ін. Однак вивчення ролі особистих селянських господарств у виробництві продукції тваринництва залишається недостатнім.

**Мета статті** – визначення ролі та місця господарств населення Кіровоградської області у виробництві продукції тваринництва та перспективи їх розвитку.

**Виклад основного матеріалу.** Нині сільське господарство Кіровоградської області представлено приватним сектором, що характеризується різноманітними формами господарювання. Однак особисте селянське господарство займає провідні позиції, залишається одним з основних виробників продукції тваринництва й основним джерелом виживання сільського населення. Особливість таких господарств полягає в тому, що в основному це господарства сімейного типу, що виробляють, споживають та реалізують тваринницьку продукцію, при чому об'єкт господарювання знаходиться в індивідуальному володінні, особистому користуванні, де власник, підприємець і робітник поєднані в одній особі. Оскільки в період становлення ринкових відносин багато селян втратили роботу на сільськогосподарських та інших підприємствах, а ті, хто зберіг своє робоче місце, одержували мізерну заробітну плату, яка ще й виплачувалась не завжди регулярно, то розширення власного виробництва сільськогосподарської продукції стало для них безальтернативним способом виживання у нинішніх складних умовах [1]. Виробництво продукції тваринництва, якому притаманна висока трудомісткість, в особистих селянських господарствах дає можливість створити вторинну сферу зайнятості для працездатних осіб сільської місцевості, а для деяких груп сільських жителів – основної зайнятості, виступаючи стабілізуючим чинником негативних соціальних процесів [2].

Розвиток ОСГ на Кіровоградщині активізувався у зв'язку зі значним перерозподілом земель. Як показали наші дослідження, у 2011 р. в області налічувалося лише 740136 землекористувачів, з них 30,9 % особистих селянських господарств. Загальна земельна площа у володінні та користуванні громадян становила на кінець 2011 р. 126,5 тис. га, або 5,1 % від загальної земельної площі, в тому числі площа сільськогосподарських угідь – 125,5 тис. га, з них рілля – 117,6 тис. га. Крім того, виділені під сіножаті сільськогосподарські угіддя становлять 3,6 тис. га, пасовища – 2,4 тис. га. Поголів'я худоби і птиці в основному сконцентровано в господарствах населення, про що свідчать дані табл. 1.

**Поголів'я худоби та птиці у Кіровоградській області  
за категоріями господарств на кінець року, тис. гол.**

Вид тварин	1995	2000	2005	2008	2009	2010	2011
1	2	3	4	5	6	7	8
<i>Господарства усіх категорій</i>							
Велика рогата худоба	587,2	247,4	175	137,1	131,7	122,6	117,9
у тому числі корови	263,7	128,6	94,6	73,9	71,8	68,3	64,9
Свині	466,3	297,2	257,2	219,6	260,3	276,7	274,7
Вівці та кози	157,2	54,2	42,6	39,9	40,6	41,9	44,2
у тому числі вівці	120,4	17,3	9,6	9,8	10	11,4	13,3
Птиця	4862,6	3842,6	3852	4255,3	4374,8	4574,1	4649,4
<i>Сільськогосподарські підприємства</i>							
Велика рогата худоба	492,2	124,8	50,3	33,6	33,9	33,2	31,2
у тому числі корови	189,1	48,8	17,9	12,0	12,6	12,6	11,4
Свині	253,9	81,8	89,5	78	95	108,5	126,5
Вівці та кози	116,9	15,8	7,3	5,5	5,2	6,7	7,4
у тому числі вівці	116,9	15,8	7,2	5,5	5,2	6,7	7,4
Птиця	797,9	135,6	437,5	73,7	769,9	900,7	944,9
<i>Господарства населення</i>							
Велика рогата худоба	95,0	122,6	124,7	103,5	97,8	89,4	86,7
частка господарств населення, %	16,18	49,56	71,26	75,49	74,26	72,92	73,54
у тому числі корови	74,6	79,8	76,7	61,9	59,2	55,7	53,5
частка господарств населення, %	28,29	62,05	81,08	83,76	82,45	81,55	82,43
Свині	212,4	215,4	167,7	141,6	165,3	168,2	148,2
частка господарств населення, %	45,55	72,48	65,2	64,48	63,5	60,79	53,95
Вівці та кози	40,3	38,4	35,3	34,4	35,4	35,2	36,8
частка господарств населення, %	25,64	70,85	82,86	86,22	87,19	84,01	83,26
у тому числі вівці	3,5	1,5	2,4	4,3	4,8	4,7	5,9
частка господарств населення, %	2,91	8,67	25,00	43,88	48,00	41,23	44,36
Птиця	4064,7	3707,0	3414,5	3551,6	3604,9	3673,4	3704,5
частка господарств населення, %	83,59	96,47	88,64	83,46	82,4	80,31	79,68

На фоні загального зменшення поголів'я великої рогатої худоби в області (з 587,2 у 1995 р. до 117,9 тис. гол. у 2011 р.) в господарствах населення воно зменшилось на 8,7 %. Так, якщо на кінець 1995 р. по цій категорії господарств воно становило 95 тис. гол., то на кінець 2011 р. – 86,7 тис. гол. Водночас за цей період поголів'я великої рогатої худоби на сільськогосподарських підприємствах зменшилось з 492,2 до 31,2 тис. гол. Частка поголів'я великої рогатої худоби господарств населення у загальному поголів'ї по всіх категоріях господарств області за останні роки становить 72 – 73 %.

Ще більшого значення набули господарства населення у розвитку молочного скотарства. Із загального поголів'я корів, яке утримується у всіх категоріях господарств

області (64,9 тис. гол.), на кінець 2011 р. у господарствах населення – 53,5 тис. гол., на сільськогосподарських підприємствах – 11,4 тис. гол. Питома вага господарств населення за цим показником становить 82,4 % [3].

При загальному зменшенні поголів'я свиней по області (з 466,3 тис. гол. у 1995 р. до 274,7 тис. гол. у 2011 р.) в господарствах населення воно зменшилось на 30,2 %. Якщо на кінець 1995 р. по цій категорії господарств воно становило 212,4 тис. гол., то на кінець 2011 р. – 148,2 тис. гол. Водночас за цей період поголів'я свиней на сільськогосподарських підприємствах зменшилось з 253,9 до 126,5 тис. гол. Питома вага поголів'я свиней господарств населення у загальному поголів'ї по всіх категоріях господарств області за останні роки становить 59 – 63 %.

Аналогічні закономірності в кількості і питомій вазі сільськогосподарських підприємств і господарств населення встановлені за поголів'ям овець та птиці.

Виробництво продукції тваринництва у кількісному вираженні в господарствах населення та їх частка у загальних обсягах по області наведено в табл. 2.

Таблиця 2

**Виробництво основних видів продукції тваринництва у Кіровоградській області за категоріями господарств за роками**

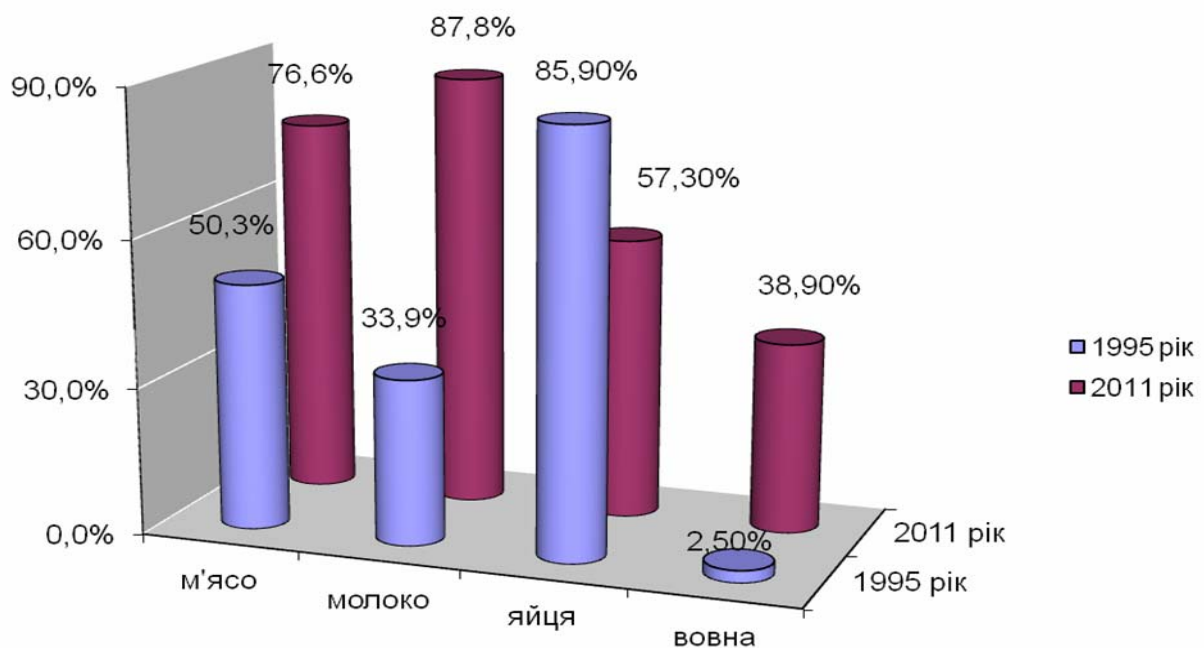
Вид продукції	1995	2000	2005	2008	2009	2010	2011
1	2	3	4	5	6	7	8
<i>Господарства усіх категорій</i>							
М'ясо (у забійній масі), тис. т	71,7	52,7	45,3	44,2	40,0	45,8	45,3
у т. ч.: яловичина і телятина	41,1	24,1	19,1	16,2	16,8	16,6	14,1
свинина	21,6	23,7	19,3	21,45	15,8	21,3	23,1
м'ясо птиці	7,1	3,9	5,7	5,4	6,3	6,9	7,1
1	2	3	4	5	6	7	8
Молоко, тис. т	546,1	385	394,9	346,3	346,5	343,1	331,5
Яйця, млн шт.	217,8	179	283,3	451,1	452,1	499,4	522
Вовна, т	547	60	33	19	18	18	18
<i>Сільськогосподарські підприємства</i>							
М'ясо (у забійній масі), тис. т	35,6	13,3	6,1	7,5	6	7,8	10,6
у т. ч. яловичина і телятина	26,7	9,7	3,4	2,3	2	2,2	2,2
свинина	7,7	3,2	2,5	4,9	3,9	5,6	7,9
м'ясо птиці	0,3	0,2	0,2	0,3	0,1	0	0,5
Молоко, тис. т	361,1	100,6	54,2	38,1	40,7	40,7	40,4
Яйця, млн шт.	30,7	7,6	41,3	169,8	163,6	208,5	222,9
Вовна, т	533	55	26	12	11	11	11
<i>Господарства населення</i>							
М'ясо (у забійній масі), тис. т	36,1	39,4	39,2	36,7	34	38	34,7
частка господарств населення, %	50,35	74,76	86,53	83,03	85,0	82,97	76,6
у т. ч.: яловичина і телятина	14,4	14,4	15,7	13,9	14,8	14,4	11,9
частка господарств населення, %	35,04	59,75	82,2	85,8	88,1	86,75	84,4

Продовження табл..

свинина	13,9	20,5	16,8	16,6	11,9	15,7	15,2
частка господарств населення, %	64,35	86,5	87,05	77,39	75,32	73,71	65,8
м'ясо птиці	6,8	3,7	5,5	5,1	6,2	6,9	6,6
частка господарств населення, %	95,77	94,87	96,49	94,44	98,41	100	92,96
Молоко, тис. т	185	284,4	340,7	308,2	305,8	302,4	291,1
частка господарств населення, %	33,88	73,87	86,28	89,0	88,25	88,14	87,81
Яйця, млн шт.	187,1	171,4	242	281,3	288,5	290,9	299,1
частка господарств населення, %	85,9	95,75	85,42	62,36	63,81	58,25	57,3
Вовна, т	14	5	7	7	7	7	7
частка господарств населення, %	2,56	8,33	21,21	36,84	38,89	38,89	38,89

Аналіз виробництва продукції тваринництва свідчить про досить високу стійкість ОСГ до трансформаційних перетворень економіки країни, причому у процесі соціально-економічних перетворень економіки суттєво змінюється місце і роль особистих селянських господарств. У період економічних негараздів вони займають провідну позицію у виробництві продукції тваринництва.

Нині сільськогосподарські підприємства порівняно з 1995 р. скоротили виробництво м'яса у забійній масі у три рази, молока – у дев'ять разів, при цьому лише виробництво яєць збільшилось у сім разів. Однак ОСГ зберегли обсяги виробництва, а по окремих видах продовольчої продукції навіть збільшили їх. Отже, в кризовій ситуації ОСГ виявляються стійкішими, тому що потрапляють в умови самовиживання. Частка продукції тваринництва, що виробляється ОСГ, у 2011 р. збільшилася проти 1995 р. в 1,5 раза. Донині ОСГ залишаються основними виробниками певних видів тваринницької продукції.



**Частка господарств населення у загальному виробництві основних видів продукції тваринництва, %**

У 2011 р. в господарствах населення вироблено м'яса всіх видів 34,7 тис. т, молока – 291,1 тис. т, яєць – 299,1 млн шт., вовни – 7 т, що становить відповідно 76,6; 87,8; 57,3 та 38,9 % від кількості продукції, виробленої по області всіма категоріями господарств [3].

Нині економічна сталість особистих селянських господарств визначається тим, що завдяки різниці в галузевій структурі та спеціалізації виробництва вони не конкурують з великими сільськогосподарськими підприємствами. Склалася ситуація, коли селянські господарства збільшують виробництво саме тієї продукції, яка скорочується на сільськогосподарських підприємствах. Крім того, сукупні витрати на виробництво одиниці продукції в ОСГ виявились нижчими ніж на сільськогосподарських підприємствах, оскільки перші витрачають мало дорогих ресурсів промислового виробництва та економно їх використовують.

Характерною рисою ОСГ є те, що вони функціонують в умовах слаборозвинутої матеріально-технічної бази, значною мірою залежать від великих сільськогосподарських і торговельних підприємств як у сфері виробництва, так і у сфері обігу. Тому населенню доводиться вирішувати такі проблеми, що не постають перед великими сільськогосподарськими підприємствами: як виконати технологічні процеси в рослинництві, як заготовити достатню кількість кормів для сільськогосподарських тварин, полегшити працю, доглядати їх, реалізувати надлишки сільськогосподарської продукції та ін.

Дослідженнями встановлено, що основний чинник стійкості ОСГ – вимушена необхідність задоволення власних потреб у продуктах харчування внаслідок низької купівельної спроможності населення незалежно від рівня економічної ефективності виробництва в домогосподарстві. Господарства населення як дрібні виробники продукції галузі та й в силу демографічної ситуації, що склалася на селі, не належать до віддалених на перспективу форм господарювання у розвинутій ринковій структурі аграрного сектора через малі розміри земельних угідь, незначні виробничі потужності, ручну працю, переважаючу частку працівників пенсійного віку, низький рівень залучення інноваційних розробок [4]. Вони не потребують високої кваліфікації працівників, витрати на підвищення рівня освіти в них не окуповуються. Відомо, що фонди, земля і праця використовуються значно ефективніше на великих аграрних підприємствах, де капіталовіддача в 7 – 10 разів вища, ніж у дрібних господарствах [5]. Тому їх не можна вважати прогресивною формою господарювання в сільському господарстві, а необхідно трансформувати в ефективні виробничі структури.

**Висновки.** Проведені дослідження свідчать про значну роль господарств населення Кіровоградської області у валовому виробництві продукції тваринництва. Це досягається за рахунок переважаючої питомої ваги господарств населення у загальному виробництві основних видів продукції тваринництва. Однак така ситуація має не тільки позитивні, а й негативні наслідки: ведення господарств населення в сучасних умовах ґрунтується на екстенсивних способах господарювання, значних витратах матеріальних засобів та трудових ресурсів. На більш віддалену перспективу можна прогнозувати наступне: як і в усіх розвинутих країнах, пріоритетне значення для Кіровоградської області матиме великий підприємницький сектор. Лише він у змозі забезпечити продовольчу безпеку на належному рівні. Великі підприємницькі агроформування мають незаперечні переваги у виробництві тих видів продукції, в яких вирішальне значення має чинник розмірів господарства і відповідної техніко-технологічної оснащеності, а також впровадження досягнень науково-технічного прогресу.

#### Список літератури

1. [http://www.rusnauka.com/17\\_AND\\_2010/Economics/69412.doc.htm](http://www.rusnauka.com/17_AND_2010/Economics/69412.doc.htm)
2. Свиноус І. В. Теоретико-практичні аспекти функціонування особистих селянських господарств в Україні/ Д. М. Микитюк, В. М. Голик, Л. В. Шапаренко// Продуктивність агропромислового виробництва. – 2012. – № 22. – С. 37 – 41

3. Статистичний щорічник Кіровоградської області за 2011 рік – К.: Головне управління статистики Кіровоградської області, 2012 рік.

4. [http://archive.nbuv.gov.ua/portal/Chem\\_Biol/Vnuvgrp/ekon/2012\\_2/Ve5824.pdf](http://archive.nbuv.gov.ua/portal/Chem_Biol/Vnuvgrp/ekon/2012_2/Ve5824.pdf)

5. Аграрна реформа і організаційно-економічні трансформації у сільському господарстві: доповідь на Дванадцятих річних зборах Всеукраїнського конгресу вчених економістів-аграрників 25 – 26 лютого 2010 року / В. Я. Месель-Веселяк – К.: Національний науковий центр “Інститут аграрної економіки”, 2010. – 57 с.

**Роль личных крестьянских хозяйств в производстве продукции животноводства  
в Кировоградской области**

Т. И. Гончар,  
О. М. Тегляй

*Научно-исследовательский центр "Кировоградагропромпродуктивность"*

Рассмотрена роль личных крестьянских хозяйств в производстве продукции животноводства в Кировоградской области и перспективы их развития.

**A role of the personal peasant economies is in the production of goods of stock-raising  
in the Kirovograd area**

T. Gonchar,  
O. Tegluau

*Kirovograd research center of productivity of agroindustrial complex*

The role of the personal peasant economies is considered in the production of goods of stock-raising in the Kirovograd area.