

ДОСЛІДЖЕННЯ РІВНЯ СПОЖИВАННЯ ТА ВИТРАТ НАСЕЛЕННЯ НА ПРОДУКТИ ХАРЧУВАННЯ В ЗАПОРІЗЬКІЙ ОБЛАСТІ: РЕГІОНАЛЬНИЙ АСПЕКТ

Е. А. ЩЕРБАК
*Науково-дослідний центр
«Запорізька агропромпродуктивність»*

Проаналізовано сучасний стан споживання основних продуктів харчування у Запорізькій області, здійснено порівняльну оцінку фактичних рівнів споживання з рекомендованими нормами, досліджено витрати населення на продукти харчування

Постановка проблеми. В сучасних умовах однією з головних проблем України є забезпечення харчовими продуктами населення за рахунок власного виробництва, їх фізичної та економічної доступності для всіх верст населення відповідно до раціональних норм споживання. Вивчення цього питання потребує порівняння норм споживання з визначеними раціональними нормами, що дозволить зробити висновки щодо його збалансованості та достатності. Відповідно динаміка споживання основних продуктів харчування характеризує продовольчу безпеку країни та визначає рівень розвитку аграрно-продовольчого ринку [1].

В умовах прагнення України інтегруватися у європейське співтовариство проблема продовольчої безпеки набуває особливого значення. Низький рівень продовольчої доступності в державі на даний час вимагає удосконалення підходів щодо формування державної та регіональної аграрної політики [2].

Аналіз останніх досліджень і публікацій. Питання продовольчої безпеки розглядаються в наукових роботах таких вчених, як В.Бойко, О.Бородіна, В.Власов, Я. Жаліло, В.Крупін, М.Кулаєць, Т. Лозинська, М.Хорунжий та інші. Окремі її аспекти досліджені також в працях П. Борщевського, Л. Дейнеко, І. Лукінова, Я. Олійника, Б. Пасхавера, П. Саблука, В. Юрчишина та інших вчених. Однак, існує потреба в постійному оновленні інформації щодо регіональної диференціації складових продовольчої доступності та достатності.

Мета дослідження – розглянути фактичне споживання продуктів харчування в Запорізькій області та витрати населення на продукти харчування.

Виклад основного матеріалу. Всесвітня організація охорони здоров'я, усі цивілізовані країни визнали харчування одним з найголовніших факторів забезпечення та покращення здоров'я населення. Згідно з оцінкою експертів ВООЗ, здоров'я громадян на 50% залежить від соціально-економічних умов і способу життя, найважливішою складовою якого є харчування. Харчування – головний керований чинник, що забезпечує нормальний ріст та розвиток дітей, здоров'я та якість життя людини, працездатність, активне довголіття, творчий потенціал нації [3].

Оцінка регіональної продовольчої безпеки ґрунтується на визначенні рівня споживання продовольчої продукції на душу населення, коефіцієнта забезпеченості продовольством [2].

Продовольча і сільськогосподарська організація ООН (ФАО) визначає, що «продовольча безпека забезпечена у тому випадку, коли всі особи в будь-який час мають фізичний та економічний доступ до безпечного й повноцінного продовольства, достатнього, щоб задовольнити свої фізіологічні потреби і переваги, які необхідні для активного та здорового життя». Вважається, що стан продовольчої безпеки досягнуто, якщо

забезпечено достатнє харчування всього населення за нормальних умов та мінімально необхідне – за надзвичайних обставин [4].

Співвідношення фактичного і науково обґрунтованого рівнів споживання продовольства на душу населення, рівень купівельної спроможності останнього є показниками регіональної продовольчої доступності. Визначальним фактором продовольчої доступності слугує ціна на різні види продукції сільського господарства і продовольства. Для вимірювання цінової продовольчої доступності використовується продуктова купівельна спроможність. На фізичну та економічну доступність продовольства значною мірою впливають такі фактори, як сталість продовольчого ринку; рівень розвитку агропромислового виробництва; ступінь незалежності продовольчого забезпечення населення регіону від зовнішніх джерел; агрокліматичний потенціал регіону [2].

Продовольча безпека найповніше знаходить своє вираження через показник споживання та його відповідність раціональним нормам споживання продуктів харчування на одну особу на рік.

Результати аналізу свідчать, що споживання основних продуктів харчування населенням Запорізької області за роками у своїй динаміці має позитивну тенденцію по таких видах продуктів харчування, як: м'ясо і м'ясопродукти (збільшення споживання у 2012 році на 15,2 кг, або 38,8% порівняно з 2005 роком), яйця (на 73 шт., або 30,7%), овочі та баштанні (на 37,2 кг, або 27,5%), плоди, ягоди та виноград (на 13,5 кг, або 36,4%) та картопля (на 14,6 кг, або 14,9%). Разом із тим спостерігається зменшення споживання порівняно з 2005 роком хліба і хлібопродуктів – на 4,1%, молока і молокопродуктів – на 2,2%, риби і рибопродуктів – на 12,4%, цукру – на 6,4%, олії рослинної – на 16,3% (табл. 1).

Таблиця 1

Споживання основних продуктів харчування населенням Запорізької області на одну особу на рік (кг) [5]

| Показник | 2005 рік | 2008 рік | 2009 рік | 2010 рік | 2011 рік | 2012 рік |
|--------------------------|----------|----------|----------|----------|----------|----------|
| Хліб і хлібопродукти | 107,3 | 104,3 | 101,6 | 104,2 | 106,6 | 102,9 |
| М'ясо і м'ясопродукти | 39,2 | 49,6 | 48,9 | 51,9 | 51,9 | 54,4 |
| Молоко і молокопродукти | 189,3 | 180,6 | 176,3 | 176,5 | 178,0 | 185,1 |
| Риба і рибопродукти | 16,1 | 19,5 | 17,0 | 15,0 | 14,3 | 14,1 |
| Яйця, штук | 238 | 261 | 271 | 290 | 304 | 311 |
| Овочі та баштанні | 135,2 | 139,0 | 144,3 | 157,7 | 165,8 | 172,4 |
| Плоди, ягоди та виноград | 37,1 | 40,4 | 39,7 | 43,3 | 46,4 | 50,6 |
| Картопля | 97,7 | 97,4 | 95,7 | 91,9 | 108,0 | 112,3 |
| Цукор | 40,5 | 43,5 | 37,6 | 39,3 | 40,6 | 37,9 |
| Олія рослинна всіх видів | 14,7 | 15,2 | 14,6 | 14,2 | 13,2 | 12,3 |

При цьому простежується чітка залежність між споживанням окремих груп продовольства – збільшення споживання енергетичнішо цінніших продуктів харчування тваринного походження, овочів та фруктів призвело до зменшення споживання хліба і хлібопродуктів. Тобто, за виключенням найбільш вразливих верств населення, існує тенденція руху до більш гармонічного харчування.

Щодо відповідності споживання продуктів харчування до раціональних норм, то оптимальною вважається ситуація, коли фактичне споживання продуктів харчування особою впродовж року відповідає раціональній нормі, тобто коефіцієнт співвідношення між фактичним і раціональним споживанням дорівнює одиниці.

У 2012 році в Запорізькій області з більшості основних груп продовольства фактичне споживання знаходилося на рівні або вище раціональних норм. Так, споживання

хліба та хлібобулочні виробів у 1,02 рази перевищувало раціональну норму, яєць, овочів та баштанних – у 1,07 рази. Дещо нижче до раціональних норм становить фактичне споживання таких видів продуктів, як картопля (індикатор достатності споживання 0,91), цукор (0,997) та олія рослинна всіх видів (0,95). Помітне відставання фактичного споживання від раціональних норм спостерігається по м'ясу та м'ясопродуктах (індикатор достатності споживання 0,68), рибі та рибопродуктах (0,71), плодах, ягодах та винограду (0,56). На найнижчому рівні знаходиться споживання молока та молокопродуктів (коефіцієнт співвідношення між фактичним і раціональним споживанням дорівнює 0,49, тобто населення області споживає продуктів згаданої групи у два рази менше до встановлених норм) (рис.1).

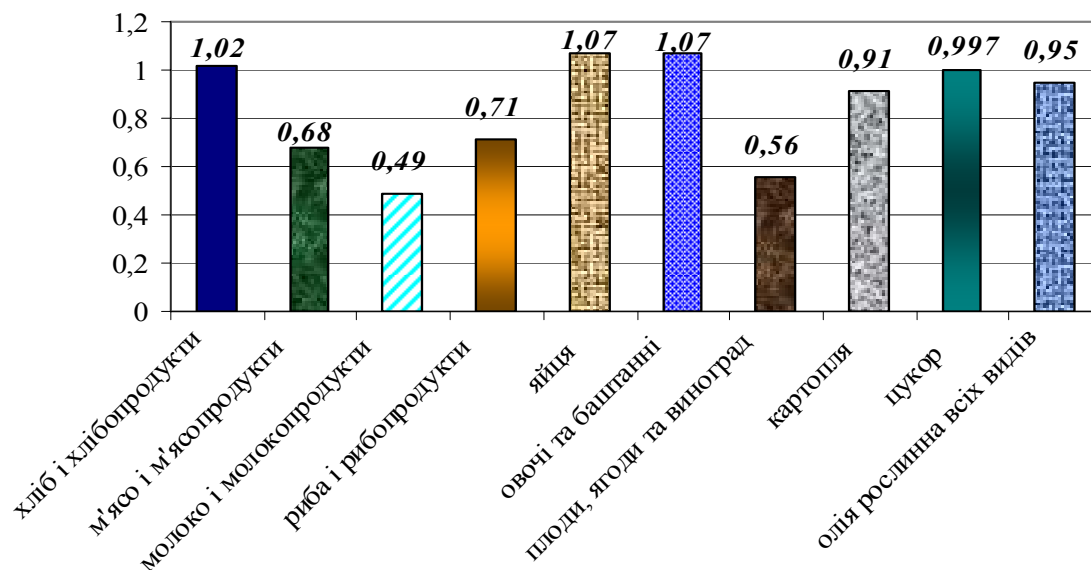


Рис. 1. Індикатор достатності споживання продуктів харчування у Запорізькій області у 2012 році

Стосовно мінімальних норм споживання продуктів харчування населенням області, то вони забезпечені практично по всіх видах продовольства за винятком молока і молокопродуктів (54,3%) та плодів, ягід і винограду (74,4%) (табл.2).

Перевищення фактичного споживання продуктів харчування за такими продовольчими групами, як «хліб і хлібопродукти», «яйця», «овочі та баштанні» за раціональну норму свідчить про незбалансованість харчування населення області, яке намагається забезпечити власні енергетичні потреби за рахунок економічно доступніших продуктів. Зниження цін на хлібопродукти та овочі масового вжитку автоматично підвищить реальне споживання м'яса та молокопродуктів. Виходячи з цього, завдання полягає у тому, щоб забезпечити мінімальні норми споживання по усіх основних продуктах харчування та поступово підвищувати споживання до раціональних норм. Виконанню цих завдань сприятиме цілеспрямована робота щодо підвищення доходів населення області, а також здешевлення продуктів харчування [5].

Практичною реалізацією постулатів теорій збалансованого та адекватного харчування стали закони раціонального харчування: рівновага між енергією, що надходить з їжею (калорійність їжі), і енергетичними витратами організму; еквівалентність кількості нутрієнтів, необхідних для забезпечення пластичних процесів та регуляції фізіологічних функцій, енерговитратам; адекватність харчування фізіологічним потребам організму відповідно до статі, віку та фізичного навантаження; збалансованість між білками, жирами, вуглеводами, вітамінами, мінеральними і баластними речовинами, що

надходять до організму; безпечність їжі; дотримання режиму харчування — регулярність і оптимальний розподіл їжі впродовж дня; профілактична спрямованість раціону харчування [3].

Таблиця 2

**Відповідність споживання продуктів харчування нормам споживання в
Запорізькій
області з розрахунку на одну особу на рік, кг**

| Показник | Норма споживання | | Відповідність споживання до норми, % | | | | | | | | | | | |
|--------------------------|--------------------------|-------------------------|--------------------------------------|-------------|--------------|-------------|--------------|-------------|--------------|-------------|--------------|-------------|--------------|-------------|
| | | | 2005 рік | | 2008 рік | | 2009 рік | | 2010 рік | | 2011 рік | | 2012 рік | |
| | раціональна ¹ | мінімальна ² | раціональної | мінімальної | раціональної | мінімальної | раціональної | мінімальної | раціональної | мінімальної | раціональної | мінімальної | раціональної | мінімальної |
| Хліб і хлібопродукти | 101 | 94 | 106,2 | 114,1 | 103,3 | 111,0 | 100,6 | 108,1 | 103,2 | 110,9 | 105,5 | 113,4 | 101,9 | 109,5 |
| М'ясо і м'ясопродукти | 80 | 52 | 49,0 | 75,4 | 62,0 | 95,4 | 61,1 | 94,0 | 64,9 | 99,8 | 64,9 | 99,8 | 68,0 | 104,6 |
| Молоко і молокопродукти | 380 | 341 | 49,8 | 55,5 | 47,5 | 53,0 | 46,4 | 51,7 | 46,4 | 51,8 | 46,8 | 52,2 | 48,7 | 54,3 |
| Риба і рибопродукти | 20 | 12 | 80,5 | 134,2 | 97,5 | 162,5 | 85,0 | 141,7 | 75,0 | 125,0 | 71,5 | 119,2 | 70,5 | 117,5 |
| Яйця, штук | 290 | 231 | 82,1 | 103,0 | 90,0 | 113,0 | 93,4 | 117,3 | 100,0 | 125,5 | 104,8 | 131,6 | 107,2 | 134,6 |
| Овочі та баштанні | 161 | 105 | 84,0 | 128,8 | 86,3 | 132,4 | 89,6 | 137,4 | 98,0 | 150,2 | 103,0 | 157,9 | 107,1 | 164,2 |
| Плоди, ягоди та виноград | 90 | 68 | 41,2 | 54,6 | 44,9 | 59,4 | 44,1 | 58,4 | 48,1 | 63,7 | 51,6 | 68,2 | 56,2 | 74,4 |
| Картопля | 124 | 96 | 78,8 | 101,8 | 78,5 | 101,5 | 77,2 | 99,7 | 74,1 | 95,7 | 87,1 | 112,5 | 90,6 | 117,0 |
| Цукор | 38 | 32 | 106,6 | 126,6 | 114,5 | 135,9 | 98,9 | 117,5 | 103,4 | 122,8 | 106,8 | 126,9 | 99,7 | 118,4 |
| Олія рослинна всіх видів | 13 | 8 | 113,1 | 183,8 | 116,9 | 190,0 | 112,3 | 182,5 | 109,2 | 177,5 | 101,5 | 165,0 | 94,6 | 153,8 |

¹За термінологією МОЗ України «Орієнтовний набір основної продовольчої сировини і харчових продуктів для забезпечення у середньому на душу населення на 2005-2015 роки».

²Затверджені Постановою Кабінету Міністрів України від 14.04.2000 № 658 «Про затвердження наборів продуктів харчування, наборів непродовольчих товарів та наборів послуг для основних соціальних і демографічних груп населення»

Середньодобова калорійність спожитих продуктів харчування у домогосподарствах Запорізької області у 2012 році становила 3095 ккал, що на 0,6 відсотка більше порівняно з 2011 роком та на 2,1 відсотка порівняно з 2010 роком. Проте порівняно із 2005 роком споживання калорій населенням Запорізької області зменшилося на 284 ккал, або на 8,4%. Як і в попередні роки, у 2012 році основну частку калорій населення отримувало з вуглеводами (63,4%), що свідчить про незбалансованість харчування населення, яке намагається забезпечити власні енергетичні потреби за рахунок економічно доступної їжі, переважно хлібопродуктами (рис. 2).

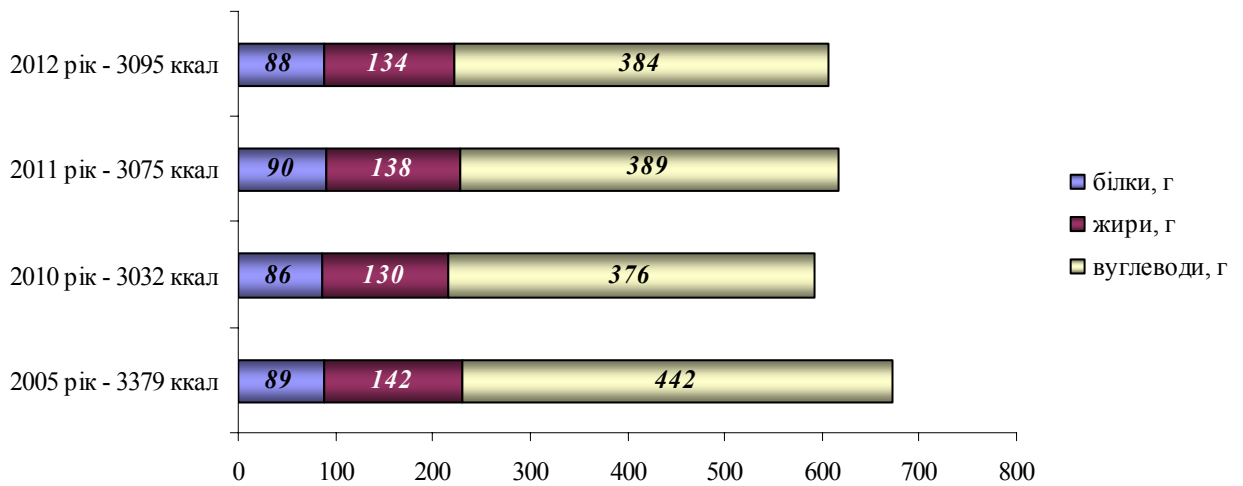


Рис. 2 Енергетична цінність і вміст поживних речовин у спожитих продуктах харчування у домогосподарствах Запорізької області [6]

На рівень споживання продуктів харчування населенням області безпосередній вплив має економічна доступність продуктів харчування.

За даними Державної служби статистики України сукупні витрати домогосподарств Запорізької області у 2012 році (середній еквівалентний розмір домогосподарства 2,04 особи) становили 3841,96 грн. на місяць, що на 295,37 грн., або 7,7%, більше проти попереднього року. Із загальної суми витрат домогосподарства спрямовували на харчування 1733,59 грн проти 1689,09 грн у 2011 році [8]. Таким чином індикатор доступності продуктів харчування у 2012 році становив 45,1% при його 60 відсотковому граничному критерію. Порівняно з 2011 роком (47,6%) показник покращився на 2,5 відсоткових пункти.

У загальній структурі витрат на продукти харчування найбільшу питому вагу займали витрати на: м'ясо і м'ясопродукти – 24% (417,19 грн на домогосподарство на місяць), хліб і хлібопродукти – 13,1% (227,67 грн) та молоко і молокопродукти – 10,2% (176,5 грн) (рис. 3).

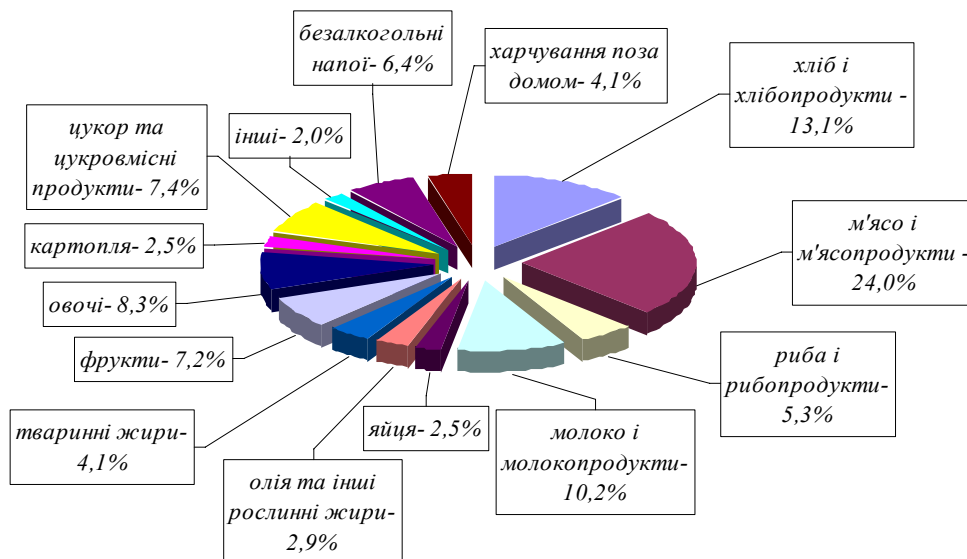


Рис. 3. Структура витрат домогосподарств Запорізької області на харчування у 2012 році [7], [8]

Аналізуючи купівельну спроможність населення Запорізької області слід відзначити наступне: доходи населення за 2012 рік за даними Держкомстату становили 56975 млн грн, або 31799,41 грн із розрахунку на одну особу, що на 9,6% більше порівняно з 2011 роком та на 25,8% – з 2010 р. [6].

Основним джерелом доходів населення області виступає заробітна плата. Аналізуючи динаміку заробітної плати слід вказати на зростання її частки у структурі доходів населення за роками. Так, у 2012 році її питома вага становила 45,2%, що на 1,1% більше порівняно з 2011 – м та на 2,4% – з 2010 роком (табл. 3).

Таблиця 3

Доходи населення Запорізької області [6]

| Показник | 2010 рік | 2011 рік | 2012 рік | | |
|--|----------|----------|----------|-----------------|-----------------|
| | | | факт | до 2010 року, % | до 2011 року, % |
| Доходи населення, млн грн | 45779 | 52272 | 56975 | 124,4 | 109,0 |
| У розрахунку на одну особу, грн | 25268,53 | 29019,04 | 31799,41 | 125,8 | 109,6 |
| Заробітна плата, млн грн | 19583 | 23042 | 25778 | 131,6 | 111,9 |
| Частка заробітної плати у структурі доходів, % | 42,8 | 44,1 | 45,2 | x | x |

Об'єктивною характеристикою рівня грошових доходів є відповідність їх прожитковому мінімуму. Прожитковий мінімум являє собою показник обсягу і структури споживання основних матеріальних благ та послуг на мінімально допустимому рівні, що забезпечує підтримування активного фізичного стану різних соціально-демографічних груп населення. Проте цей показник призначається для певного періоду подолання кризового стану економіки. Згідно з міжнародним правом, мінімальні розміри оплати праці, а також пенсії за віком, стипендії, соціальні допомоги та інші компенсаційні виплати мають орієнтуватися на величину прожиткового мінімуму.

Купівельну спроможність працюючого населення можна оцінити, порівнюючи показник середньомісячної заробітної плати з величиною прожиткового мінімуму для працездатних із розрахунку на одну особу в місяць. Номінальна середньомісячна заробітна плата по Запорізькій області за 2012 рік, нарахована на одного штатного працівника, становила 2927,44 грн, або 266,6% до величини прожиткового мінімуму для працездатних осіб на 2012 рік (1098 грн).

Найвищий рівень середньомісячної заробітної плати серед міст обласного значення у 2012 році становив 5740,8 грн (м. Енергодар), найнижчий – 2211,06 грн (м. Мелітополь), серед районів найвищий рівень – 3489,46 грн (Василівський район), найнижчий – 1905,77 грн (Веселівський район).

Співвідношення між середньою заробітною платою за 2012 рік та величиною прожиткового мінімуму коливалося по містах та районах Запорізької області від 5,2 раза (м. Енергодар) до 1,7 раза (Веселівський район) (табл. 4).

Таким чином, існує значна диференціація купівельної спроможності населення по територіях області. Тому, з точки зору підвищення доходів населення та його купівельної спроможності, актуальними питаннями є розробка та реалізація програм економічного розвитку, перш за все, програми розвитку промисловості Запорізької області, Стратегії залучення інвестицій в економіку Запорізької області на 2009-2015 роки, а також цільова робота з депресивними територіями [4].

Важливим індикатором, що характеризує ситуацію на продовольчому ринку області, є рівень цін на основні продукти харчування. Він визначений за результатами збору роздрібних цін на 25 продовольчих ринках міста Запоріжжя та Запорізької області по 32 видах продуктів харчування.

**Динаміка середньомісячної заробітної плати по територіях
Запорізької області, грн [9]**

| Адміністративна одиниця | 2008 рік | 2009 рік | 2010 рік | 2011 рік | 2012 рік | | |
|----------------------------|----------------|----------------|---------------|----------------|----------------|-----------------------|-----------------------------------|
| | | | | | факт | до 2011 року, % | до прожиткового мінімуму, % |
| 1 | 2 | 3 | 4 | 5 | 6 | 7 | 8 |
| Усього по області | 1811,62 | 1842,88 | 2187,2 | 2606,68 | 2927,44 | 112,3 | 266,6 |
| м.Запоріжжя | 1984,4 | 1966,83 | 2316,33 | 2800,44 | 3096,32 | 110,6 | 282,0 |
| м.Бердянськ | 1412,27 | 1541,33 | 1749,81 | 1989,40 | 2262,90 | 113,7 | 206,1 |
| м.Енергодар | 3107,79 | 3266,86 | 4101,2 | 4808,32 | 5740,80 | 119,4 | 522,8 |
| м.Мелітополь | 1378,18 | 1384,23 | 1659 | 1960,14 | 2211,06 | 112,8 | 201,4 |
| м.Токмак | 1288,89 | 1361,85 | 1685,92 | 1855,15 | 2216,93 | 119,5 | 201,9 |
| райони | | | | | | | |
| Бердянський | 1155,25 | 1266,53 | 1516,39 | 1827,29 | 2091,48 | 114,5 | 190,5 |
| Василівський | 1897,15 | 2099,22 | 2515,59 | 2976,52 | 3489,46 | 117,2 | 317,8 |
| Великобілозерський | 1217,28 | 1390,87 | 1698,04 | 1778,22 | 2065,89 | 116,2 | 188,2 |
| Веселівський | 1213,48 | 1328,76 | 1387,71 | 1639,27 | 1905,77 | 116,2 | 173,6 |
| Вільнянський | 1467,57 | 1463,17 | 1819,25 | 2165,95 | 2154,95 | 99,5 | 196,3 |
| Гуляйпільський | 1241,82 | 1401,6 | 1636,56 | 1897,87 | 2147,36 | 113,1 | 195,6 |
| Запорізький | 1408,61 | 1307,13 | 1714,43 | 1876,87 | 2163,68 | 115,3 | 197,1 |
| К-Дніпровський | 1243,71 | 1310,31 | 1493,29 | 1637,44 | 2021,99 | 123,5 | 184,2 |
| Куйбишевський | 1279,63 | 1379,56 | 1534,62 | 1784,45 | 2102,11 | 117,8 | 191,4 |
| Мелітопольський | 1160,83 | 1254,47 | 1499,6 | 1684,82 | 2018,75 | 119,8 | 183,9 |
| Михайлівський | 1191,27 | 1298,12 | 1574,61 | 1706,85 | 2011,29 | 117,8 | 183,2 |
| Новомиколаївський | 1284,46 | 1431,87 | 1695,8 | 1940,19 | 2282,19 | 117,6 | 207,8 |
| Оріхівський | 1194,95 | 1321,38 | 1532,16 | 1670,54 | 1969,41 | 117,9 | 179,4 |
| Пологівський | 1565,99 | 1701,29 | 1901,1 | 2213,13 | 2575,38 | 116,4 | 234,6 |
| Приазовський | 1136,76 | 1265,11 | 1460 | 1776,15 | 1972,82 | 111,1 | 179,7 |
| Приморський | 1197,82 | 1309,9 | 1603,58 | 1824,47 | 2089,54 | 114,5 | 190,3 |
| Розівський | 1270,58 | 1338,3 | 1519,11 | 1849,15 | 2271,90 | 122,9 | 206,9 |
| Токмацький | 1211,17 | 1331,86 | 1713,81 | 1914,31 | 2181,06 | 113,9 | 198,6 |
| Чернігівський | 1236,23 | 1324,09 | 1554,63 | 1849,59 | 2107,95 | 114,0 | 192,0 |
| Якимівський | 1181,23 | 1313,62 | 1476,68 | 1732,30 | 1968,21 | 113,6 | 179,2 |

Аналіз зміни вартості обстежуваних продуктів показує, що впродовж року були на одному рівні або зазнали незначних коливань ціни на такі групи продуктів, як хліб та хлібобулочні вироби, крупи, м'ясопродукти, риба та олія. «Стрибки» цін спостерігалися по овочах, фруктах, молокопродуктах, яйцях та цукру. Зростання цін по таких видах продуктів, як овочі та фрукти в зимово-весняний період зумовлене сезонністю виробництва згаданих видів продуктів (значні коливання роздрібних цін відбувалися в основному за рахунок огірків та томатів, які в цей період представлені тепличною продукцією, що значно дорожче за польові овочі). Зростання ціни на яйця восени та взимку викликано стриманими об'ємами виробництва на фоні стабільного попиту, а також здорожчанням виробництва (зростанням цін на корми). Сезонне зниження обсягів виробництва внаслідок падіння надоїв, стабільний попит, висока собівартість через дорогі корми та препарати, які підтримують стабільний стан здоров'я корів, слугують причинами здорожчання молока як сировини для переробки, що у свою чергу призводить до здорожчання молокопродуктів (табл.5).

Таблиця 5

Аналіз зміни вартості 32 обстежуваних продуктів харчування по Запорізькій області у 2012 році

| Продукт харчування | Кг/люд* в рік | Вартість місячної норми споживання (на одну особу в місяць), грн, станом на | | | | | | | | | |
|---------------------------------------|------------------|---|---------------|---------------|---------------|---------------|---------------|---------------|---------------|---------------|---------------|
| | | 27.03.12 | 23.04.12. | 29.05.12 | 26.06.12 | 30.07.12 | 28.08.12 | 27.09.12 | 30.10.12 | 27.11.12 | 25.12.12 |
| 1 | 2 | 3 | 4 | 5 | 6 | 7 | 8 | 9 | 10 | 11 | 12 |
| Хлібобулочні вироби та борошно | | | | | | | | | | | |
| Хліб з борошна вищого гатунку | 31 | 13,02 | 12,99 | 12,99 | 12,99 | 12,99 | 12,97 | 12,89 | 12,94 | 12,92 | 12,92 |
| Хліб житньо-пшеничний | 39 | 16,38 | 15,02 | 14,98 | 16,35 | 16,35 | 16,32 | 16,22 | 16,28 | 16,25 | 16,25 |
| Батон | 31 | 13,61 | 13,61 | 13,61 | 13,59 | 13,59 | 13,59 | 13,54 | 13,59 | 13,59 | 13,59 |
| Борошно вищого гатунку | 9 | 3,09 | 3,09 | 3,07 | 3,03 | 3,01 | 3,02 | 3,01 | 3,02 | 3,02 | 3,03 |
| Усього по групі | | 46,1 | 44,71 | 44,65 | 45,96 | 45,94 | 45,90 | 45,66 | 45,83 | 45,78 | 45,79 |
| Крупи | | | | | | | | | | | |
| Макарони | 4 | 2,01 | 1,99 | 1,94 | 1,94 | 1,93 | 1,93 | 1,93 | 1,93 | 1,95 | 1,96 |
| Крупа гречана | 2 | 1,77 | 1,75 | 1,69 | 1,67 | 1,64 | 1,65 | 1,63 | 1,60 | 1,58 | 1,57 |
| Крупа рисова | 2,5 | 1,68 | 1,68 | 1,60 | 1,57 | 1,54 | 1,54 | 1,52 | 1,52 | 1,53 | 1,53 |
| Крупа манна | 0,5 | 0,21 | 0,21 | 0,21 | 0,21 | 0,21 | 0,21 | 0,20 | 0,20 | 0,20 | 0,20 |
| Крупа вівсяна | 1,1 | 0,73 | 0,71 | 0,71 | 0,71 | 0,70 | 0,70 | 0,71 | 0,70 | 0,69 | 0,69 |
| Пшоно | 1 | 0,41 | 0,41 | 0,40 | 0,39 | 0,39 | 0,39 | 0,38 | 0,37 | 0,37 | 0,37 |
| Усього по групі | | 6,81 | 6,75 | 6,55 | 6,49 | 6,41 | 6,42 | 6,37 | 6,32 | 6,32 | 6,32 |
| Овочі | | | | | | | | | | | |
| Картопля | 95 | 20,35 | 19,08 | 15,99 | 25,49 | 22,40 | 18,37 | 18,29 | 15,99 | 16,31 | 16,94 |
| Капуста | 28 | 3,48 | 3,41 | 3,06 | 5,26 | 7,37 | 6,84 | 6,46 | 5,81 | 5,30 | 5,16 |
| Морква | 9 | 1,98 | 1,95 | 1,79 | 3,42 | 3,54 | 2,58 | 2,51 | 2,27 | 2,12 | 2,03 |
| Буряк | 9 | 1,87 | 1,86 | 1,66 | 2,16 | 2,45 | 2,12 | 2,03 | 1,76 | 1,69 | 1,72 |
| Цибуля | 10 | 1,84 | 1,78 | 1,45 | 1,40 | 2,61 | 2,01 | 1,98 | 1,73 | 1,56 | 1,54 |
| Томати | 12,5 | 23,06 | 24,56 | 21,74 | 11,82 | 7,07 | 5,03 | 4,31 | 6,51 | 6,81 | 9,61 |
| Огірки | 12,5 | 25,81 | 25,07 | 9,46 | 4,11 | 4,33 | 4,86 | 4,28 | 6,65 | 8,78 | 11,71 |
| Усього по групі | | 78,39 | 77,71 | 55,15 | 53,66 | 49,77 | 41,81 | 39,86 | 40,72 | 42,57 | 48,71 |
| Фрукти | | | | | | | | | | | |
| Яблука | 60 | 33,55 | 33,95 | 34,45 | 34,35 | 30,20 | 26,85 | 27,7 | 26,9 | 27,6 | 28,35 |
| Усього по групі | | 33,55 | 33,95 | 34,45 | 34,35 | 30,20 | 26,85 | 27,7 | 26,9 | 27,6 | 28,35 |
| М'ясопродукти | | | | | | | | | | | |
| Яловичина | 14 | 53,82 | 53,83 | 52,08 | 50,34 | 50,35 | 50,98 | 50,74 | 49,85 | 49,84 | 50,09 |
| Свинина | 8 | 27,21 | 27,67 | 27,33 | 27,27 | 27,29 | 27,31 | 27,61 | 27,25 | 27,2 | 27,34 |
| Сало | 2 | 2,96 | 2,99 | 2,94 | 2,92 | 2,95 | 3,03 | 3,06 | 3,05 | 3,08 | 3,10 |
| Ковбаса варена | 9 | 34,13 | 34,10 | 33,94 | 33,92 | 33,88 | 33,92 | 33,87 | 34,00 | 34,00 | 33,89 |
| Птиця (птахофабрика) | 12 | 20,69 | 19,99 | 20,64 | 20,6 | 20,07 | 20,71 | 20,7 | 20,82 | 20,82 | 20,86 |
| Усього по групі | | 138,81 | 138,58 | 136,93 | 135,05 | 135,17 | 135,95 | 135,98 | 134,97 | 134,94 | 135,28 |
| Молокопродукти | | | | | | | | | | | |
| Молоко, л | 121 | 69,47 | 69,78 | 68,26 | 67,46 | 66,55 | 66,75 | 66,55 | 66,55 | 66,75 | 66,85 |
| Масло | 5 | 24,12 | 23,76 | 23,47 | 23,21 | 22,91 | 22,83 | 22,60 | 22,48 | 22,43 | 22,47 |
| Сир твердий | 3,5 | 15,59 | 15,58 | 15,58 | 15,64 | 15,56 | 15,60 | 15,71 | 15,70 | 15,64 | 15,64 |
| Сир м'який, 9% | 10 | 24,58 | 24,39 | 24,53 | 24,17 | 24,28 | 24,33 | 24,13 | 24,35 | 24,37 | 24,39 |
| Сметана | 5 | 9,21 | 9,06 | 8,65 | 8,57 | 8,58 | 8,58 | 8,57 | 8,48 | 8,46 | 8,45 |
| Усього по групі | | 142,97 | 142,57 | 140,49 | 139,05 | 137,88 | 138,09 | 137,56 | 137,56 | 137,65 | 137,80 |
| Рибопродукти | | | | | | | | | | | |
| Риба жива | 7 | 10,46 | 9,89 | 10,68 | 10,72 | - | - | - | - | - | - |
| Усього по групі | | 10,46 | 9,89 | 10,68 | 10,72 | - | - | - | - | - | - |

| 1 | 2 | 3 | 4 | 5 | 6 | 7 | 8 | 9 | 10 | 11 | 12 |
|---------------|-----|---------------|---------------|---------------|---------------|---------------|---------------|---------------|---------------|---------------|---------------|
| Яйця, шт. | 220 | 16,78 | 16,68 | 11,35 | 10,41 | 10,32 | 10,45 | 11,17 | 12,23 | 12,96 | 13,55 |
| Олія, л | 7,7 | 9,09 | 9,08 | 9,05 | 9,03 | 9,05 | 9,06 | 9,03 | 9,03 | 9,03 | 9,03 |
| Цукор | 24 | 13,7 | 13,42 | 12,72 | 12,60 | 12,70 | 13,12 | 13,24 | 13,0 | 12,7 | 12,46 |
| УСЬОГО | | 496,66 | 493,34 | 462,02 | 457,32 | 437,44 | 427,65 | 426,57 | 426,56 | 429,55 | 437,29 |

*Норми для працездатного населення, затверджені Постановою КМУ від 14 квітня 2000 року №656.

Таким чином, одним із головних завдань державної політики на регіональному рівні щодо економічної доступності продуктів харчування є нівелювання сезонного коливання цін на продовольчі товари.

Аналізуючи частку кожної групи продуктів у загальній вартості місячної норми споживання слід відзначити, що найбільшу питому вагу у 2012 році займали молокопродукти (від 28,8 до 32,3%) та м'ясопродукти (27,9-31,9%), на овочів припадало від 9,3 до 15,8%, хлібобулочні вироби та борошно – 9,1-10,7%, фрукти – 6,3-7,5%. Частки інших продуктів харчування були майже рівними: цукор – 2,7-3,1%, яйця – 2,3-3,4, олія – 1,8-2,1, рибопродукти – 2-2,3, крупи- 1,4-1,5% (рис.4).

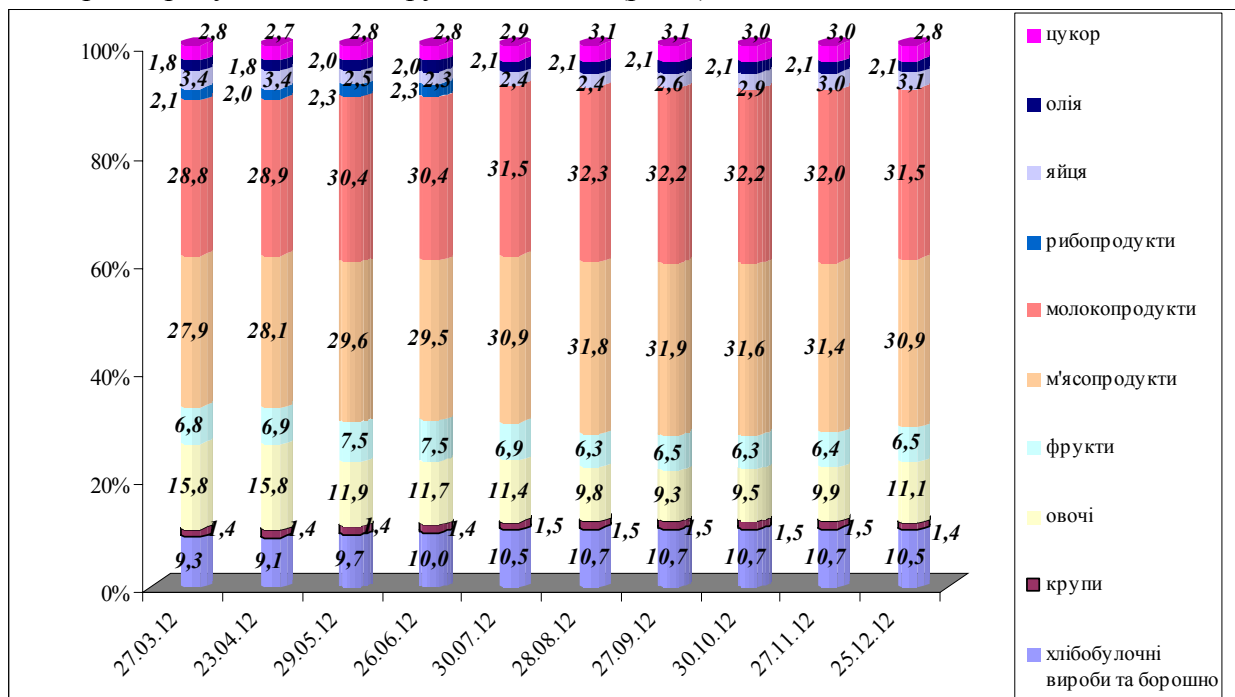


Рис. 4. Структура вартості місячної норми споживання по обстежуваних продуктах по Запорізькій області у 2012 році

З огляду на те, що основним джерелом доходів населення є заробітна плата (у 2012 році на неї припадало 45,2% у структурі доходів), проаналізовано співвідношення між заробітною платою і вартістю місячної норми споживання по 32 обстежуваних продуктах харчування. За дослідженнями, частка вартості місячної норми споживання обстежуваних продуктів у середньомісячній заробітній платі у 2012 році коливалася в межах 17,7% у березні (сукупна вартість продуктів – 496,66 грн, середньомісячна заробітна плата – 2804 грн) до 13,9% у грудні (вартість продуктів – 437,29 грн, середньомісячна зарплата – 3155 грн) (рис. 5)

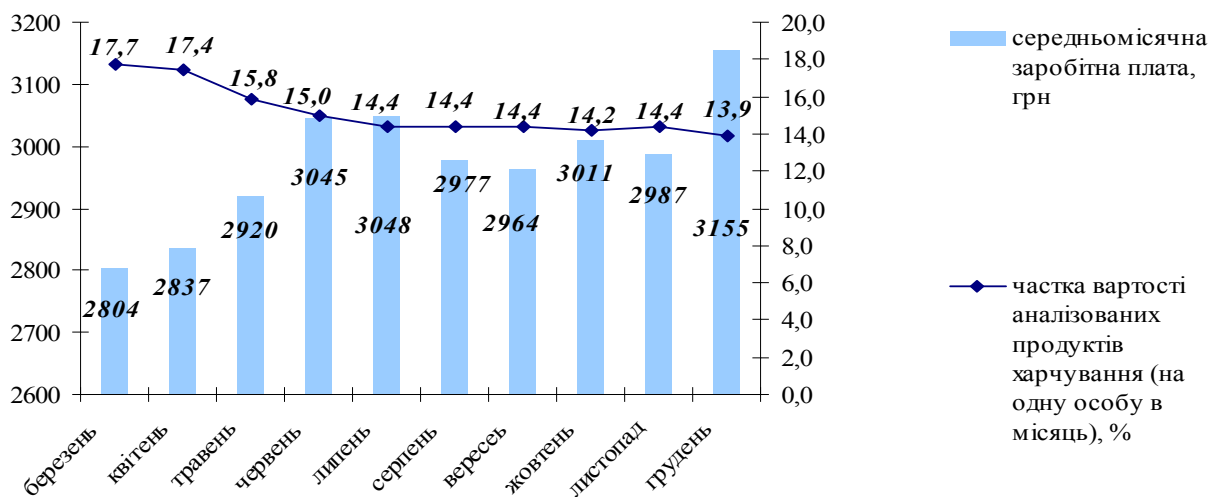


Рис. 5 Частка вартості обстежуваних продуктів харчування у заробітній платі по Запорізькій області у 2012 році

З метою порівняння фактичного і раціонального рівнів споживання розраховано сукупну вартість фактичного та раціонального набору продуктів харчування. Фактичні обсяги споживання продуктів харчування визначені з балансів продовольчих товарів у Запорізькій області [5]. Для визначення структури і вартості раціонального набору був використаний продовольчий набір з основних 32 товарів: хліб та батон – 86 кг, борошно – 7,7, макарони та крупи (гречка, рис, пшоно, крупа манна та крупа вівсяна) – 9,4, картопля – 124, овочі (капуста, морква, буряк, цибуля) – 125, томати та огірки – 36, фрукти свіжі (яблука) – 94, яловичина – 23, свинина – 12 кг, сало – 2 кг, ковбаси – 9 кг, птиця – 28, молоко – 125,3, масло – 4,7, сир м'який – 21,1, сметана – 4,7, риба жива (короп) – 20 кг., яйця – 290 шт., олія – 12 л, цукор (з урахуванням потреб на кондитерські вироби) – 38 кг [10].

За проведеними дослідженнями, вартість раціонального набору продуктів харчування у грудні 2012 року становила 678,05 грн, або 30% від наявного доходу населення Запорізької області (у 2012 році 48482 млн грн, що в розрахунку на одну особу – 27107,6 грн). Вартість фактичного набору на 133,11 грн, або 19,6% менше раціонального – 544,94 грн.

Продовольча безпека будь-якої держави, згідно з визначенням ВООЗ, це «спроможність держави забезпечити фізичну і економічну доступність продуктів харчування всім громадянам і соціальним групам країни, яка гарантована наявністю власного виробництва продовольства і прийняттям соціальної політики, що забезпечує достатній прожитковий мінімум» [3].

На регіональному рівні – це Програма забезпечення продовольчої безпеки Запорізької області на період 2011-2015 рр., очікуваними кінцевими результатами виконання якої є: задоволення потреби населення області в продовольстві за рахунок внутрішнього виробництва при мінімальній залежності від зовнішніх чинників; забезпечення мінімальних норм споживання по усіх основних продуктах харчування та поступове підвищення споживання до раціональних норм; підвищення купівельної спроможності населення області за рахунок оптимізації витрат на продукти харчування та забезпечення їх цінової доступності: зниження цін на хлібопродукти та овочі масового вжитку втоматично підвищить споживання м'яса та молокопродуктів; підвищення платоспроможного попиту на м'ясо та молокопродукти стимулюватиме розширення його виробництва; забезпечення раціонального харчування населення високоякісними

екологічно чистими продуктами за доступними цінами на основі розвитку молочного скотарства; мінімізація «стрибків» цін, у т.ч. сезонних, на окремі групи продуктів харчування, особливо на плодоовочеву продукцію, протягом року; застосування прямих (адміністративних) та економічних (інтервенційних) заходів дозволить стримувати зростання та сприятиме зниженню цін на продовольчі товари [4].

Висновки. Дослідженнями встановлено, що споживання населенням Запорізької області м'яса і м'ясопродуктів, яєць, овочів та баштанних, плодів, ягід та винограду, картоплі у своїй динаміці за роками має тенденцію до збільшення. На сьогодні залишається недостатнім споживання молока і молокопродуктів, риби і рибопродуктів, цукру та олії рослинної. Відповідає раціональним нормам споживання фактичне споживання тільки з хліба і хлібопродуктів, яєць, овочів та баштанних. Середньодобова калорійність спожитих продуктів харчування у домогосподарствах Запорізької області перевищує раціональні потреби організму людини в енергії та споживчих речовинах, проте основну частку калорій населення отримувало з вуглеводами (хліб та хлібопродукти, крупи, картопля), що свідчить про незбалансованість харчування населення, яке намагається забезпечити власні енергетичні потреби за рахунок економічно доступної їжі. Витрати населення Запорізької області на продукти харчування, які у 2012 році становили 1733,59 грн, або 45,1% від сукупних витрат, на 7,1% нижчі за аналогічний показник по Україні (1866,74 грн.), але значно більші порівняно з такими країнами СНД, як Росія (30,3%) і Білорусія (40,8%), та такими європейськими державами, як Греція (20,1%) і Польща (25,1%). Моніторинг роздрібних цін на продукти харчування на продовольчих ринках області свідчить про їх нестабільність, особливо сезонне коливання цін на овочі та фрукти. Вартість фактичного набору продуктів харчування на 19,6% менша раціонального.

Розробка та впровадження регіональних програм щодо продовольчого забезпечення населення області, контроль з боку державних органів за їх виконанням сприятимуть розвитку агропромислового виробництва, гарантуванню високого рівня забезпечення населення області якісними й доступними за ціною продуктами харчування.

Список літератури

1. Сегеда С.А. Оцінка споживання основних продовольчих продуктів в Україні / С.А.Сегеда [Електронний ресурс].– Режим доступу: <http://econjournal.vsau.org/files/pdfa/740.pdf>.
2. Мезенцева Н.І. Оцінка продовольчої доступності у регіонах України / Н.І.Мезенцева [Електронний ресурс]. – Режим доступу: http://papers.univ.kiev.ua/geografija/articles/An_estimate_of_the_food_availability_in_the_Ukrainian_regions_13583.pdf
3. Гуліч М.П. Здоров'я людини: наукові основи харчування / М.П. Гуліч [Електронний ресурс].– Режим доступу: <http://www.health-ua.org/archives/health/20.html>.
4. Програма забезпечення продовольчої безпеки Запорізької області на 2011-2015 роки//Веб-сайт Запорізької обласної державної адміністрації [Електронний ресурс]. – Режим доступу: <http://www.zoda.gov.ua>.
5. Баланси та споживання основних продуктів харчування населенням України за 2012 рік: Статистичний збірник. – К. : Державна служба статистики України, 2013. – 56 с.
6. Регіони України: Статистичний збірник .– К. : Державна служба статистики України, 2013. – Ч. I – 322 с.
7. Витрати і ресурси домогосподарств України у 2011 році (за даними вибіркового обстеження умов життя домогосподарств України). Статистичний бюлетень. – К.: Державна Служба статистики України, 2012. – Ч. II. – 179 с.
8. Витрати і ресурси домогосподарств України у 2012 році (за даними вибіркового обстеження умов життя домогосподарств України). Статистичний збірник. – К. : Державна служба статистики України, 2013. – Ч. I. – 377 с.

9. Веб-сайт Головного управління статистики у Запорізькій області [Електронний ресурс]. – Режим доступу: <http://www.zp.ukrstat.gov.ua>

10. Митченко О.О. Оцінка рівня споживання і витрат населення на продукти харчування в Україні та світі / О.О Митченко., О.Е Нігаєва // Продуктивність агропромислового виробництва. – 2013. – №23. – С. 108-112.

**Исследование уровня потребления и расходов населения на продукты питания в
Запорожской области: региональный аспект**

Э.А.Щербак

Научно-исследовательский центр «Запорожжяагропромпродуктивність»

Проанализировано современное состояние потребления основных продуктов питания в Запорожской области, проведена сравнительная оценка фактических уровней потребления с рекомендованными нормами, исследованы расходы населения на продукты питания.

**Study of the level of consumption and expenditures on food in
Zaporozhye region: regional aspect**

E.A.Scherbak

Zaporizhia Research Center

Analyses the current state of consumption of basic foodstuffs in the Zaporozhye region, a comparative assessment of actual consumption levels with the recommended standards, investigated spending on food.