

## МАРИУПОЛЬСКОЕ КОМПЛЕКСНОЕ ОТДЕЛЕНИЕ ООО «УКРАИНСКИЙ ИНСТИТУТ СТАЛЬНЫХ КОНСТРУКЦИЙ ИМ. В.Н. ШИМАНОВСКОГО»

Почти полвека назад, в 1965 г., в связи с мощным развитием в Донецком регионе металлургического и коксохимического производства и, как следствие, необходимостью проектирования и строительства промышленных объектов, в г. Жданове (нынешнем Мариуполе) по распоряжению Госстроя СССР был создан Ждановский отдел института «Укрпроектстальконструкция».

Создание отдела в г. Жданове обуславливалось еще и тем, что после немецкой оккупации 1941–1943 гг. на заводах им. Ильича, «Азовсталь», «Коксохим» и других остались разрушенные цеха, взорванные доменные печи. Оперативно восстановленные в послевоенный период здания и сооружения в шестидесятых годах требовали детального обследования с разработкой мероприятий по усилению или замене конструкций с целью возможности дальнейшей эксплуатации.

Возглавил организованный отдел Санников Кельсий Васильевич.

Наибольшее развитие Мариупольского отдела пришлось на период с 1966 по 1989 гг., когда численность отдела составляла 140 человек. К 1977 г. ежегодный объем работ достиг полумиллиона рублей и неукоснительно увеличивался.

В связи с увеличением объемов работ в регионе по обследованию строительных металлоконструкций зданий и сооружений промышленных предприятий в 1989 г. Мариупольский отдел был реорганизован в Мариупольское комплексное отделение.

Этот период, до двухтысячных годов, был для отделения наиболее трудным, как и для многих других проектных подразделений и институтов Украины. Развал Советского Союза привел к спаду объемов работ, разрыву многих производственных связей. Кардинальные меры, принятые в отделении во время становления молодого государства – Украина, дали свой положительный результат. Был сохранен и укреплен научно-технический потенциал, материально-техническая база. На сегодняшний день



**В.В. Кириллов**

директор Мариупольского комплексного отделения ООО «Украинский институт стальных конструкций им. В.Н. Шимановского», член-корреспондент Академии строительства Украины

Мариупольское комплексное отделение – крупнейшее подразделение реорганизованного Института стальных конструкций им. В.Н. Шимановского с объемом работ до пяти миллионов гривен в год.

Наиболее значимыми можно назвать следующие работы, выполненные Мариупольским комплексным отделением:

- реконструкция ряда доменных печей на металлургических комбинатах «Азовсталь» и им. Ильича;
- установка сухого тушения кокса на Аньшаньском металлургическом комбинате (Китай);
- проектирование объектов на алюминиевом заводе в г. Сейдишехире (Турция);
- отделение брикетирования шихты на Авдеевском КХЗ и многие другие.

Отделение активно участвует в проектировании и освоении новых технологий в металлургической промышленности.

Так, например, на Мариупольском металлургическом комбинате им. Ильича была запроектирована и освоена установка приготовления и вдувания пылеугольного топлива в горн доменных печей № 1–5.

Разработаны рабочие чертежи КМ многопролетных галерей и перегрузочных узлов.

Схема галереи общей длиной (по осям опор в плане) 113,7 м, шириной (по осям пролетных ферм) 3,8 м и высотой (по осям поясов пролетных ферм) 3,2 м наведена на рис. 1. Вес металлоконструкции составляет 250 т. На рис. 2 наведена схема перегрузочного узла, который представляет собой пространственную систему из многоэтажных однопролетных рам (пролет 8 м),

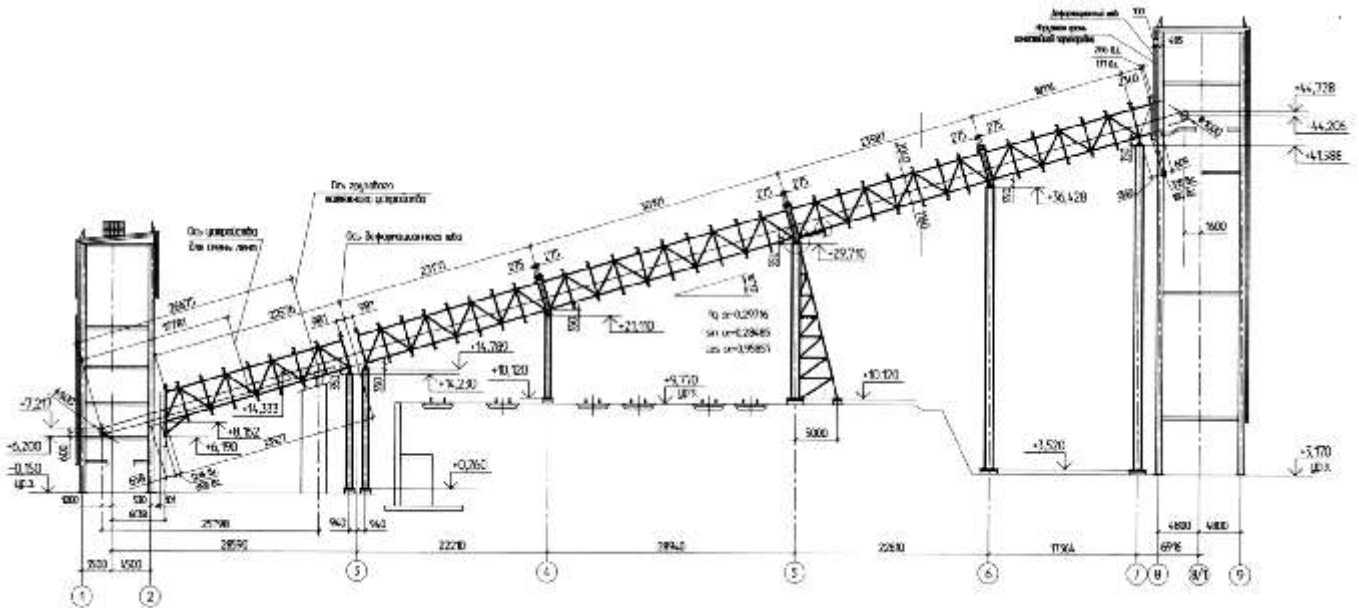


Рис. 1. Схема галереї

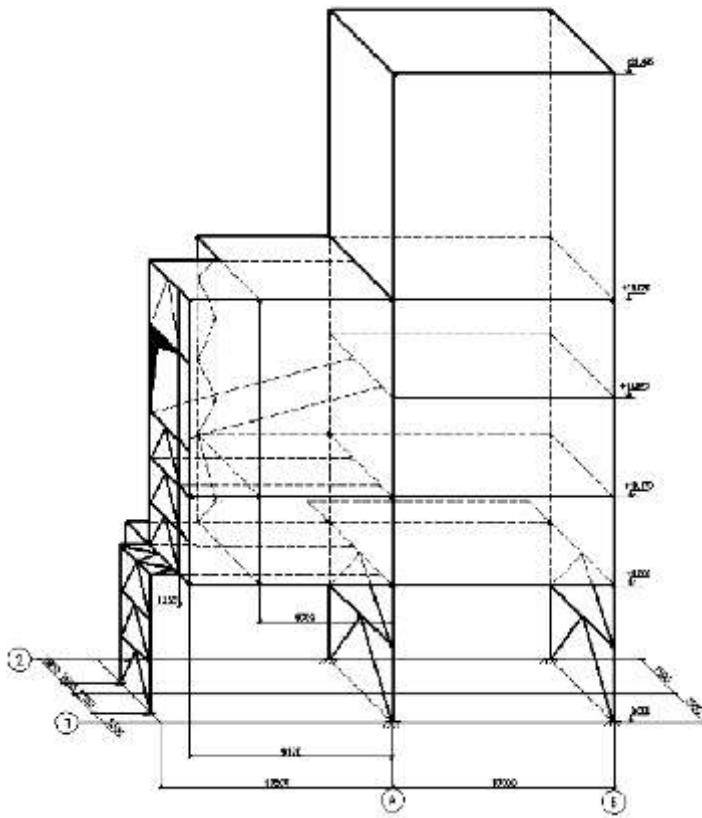


Рис. 2. Схема перегрузочного узла



Рис. 3. Доменная печь № 3 после аварии

соединенных связями. Общая длина по осям 20,5 м, ширина 8 м, отметка верха колонны +29,895. Внутри перегрузочного узла выполнены площадки на отм. +3,400, +6,200, +10,170, +14,670, +19,070. Вес металлоконструкций составляет 300 т.

Кроме нового проектирования, реконструкции, техперевооружения отделение принимало участие в ликвидации последствий различных аварий в металлургическом комплексе.

К примеру, в марте 2006 г. произошел взрыв и обрушение конструкций доменной печи № 3

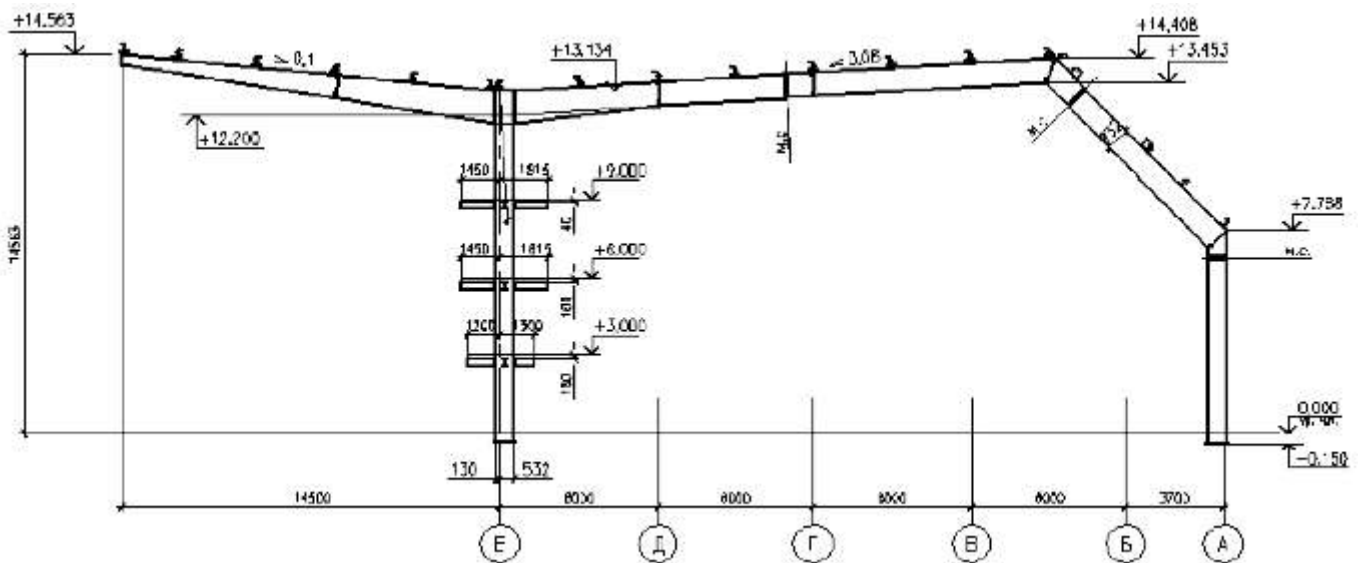


Рис. 4. Поперечний розріз каркаса здания легкоатлетического манежа спорткомплекса «Металлург» после реконструкции

доменного цеха металлургического комбината «Азовсталь» (рис. 3). В сжатые сроки были определены объемы работ по проведению восстановительного ремонта, приняты технические решения и разработаны чертежи на усиление конструкций доменной печи и пылеуловителя с копром, лестницами и площадками, что позволило оперативно произвести ремонтные и восстановительные работы и уже в начале августа 2006 г. запустить комплекс доменной печи № 3 в эксплуатацию.

Несмотря на специализацию в области проектирования горнорудного и металлургического комплекса, отделение участвует в проектных разработках и строительстве объектов спортивного и социально-культурного назначения.

Например разработаны рабочие чертежи марки КМ каркаса здания (вес металлоконструкций составляет 420 т) легкоатлетического манежа спортивного комплекса «Металлург» в г. Артемовске (рис. 4). В настоящее время этому объекту присвоен статус официальной базы



Рис. 5. Игровая арена спортивного комплекса БК «Азовмаш»



олимпийской подготовки спортсменов Украины, а также каркаса здания игровой спортивной арены многократного чемпиона Украины баскетбольного клуба «Азовмаш» в г. Мариуполе (рис. 5). Вес металлоконструкций 250 т.

Отделение поддерживает многолетнюю производственную связь с многими проектными институтами, а именно: «Гипрококк», «Гипрометз», «Донецкий ПромстройНИИпроект», «Центргипроруда», «МЕТИНВЕСТ ИНЖИНИРИНГ».

За годы своей деятельности Мариупольским отделением было запроектировано свыше полутора тысяч объектов в разных отраслях промышленности как в Украине, так и в странах СНГ и за рубежом. Это тысячи тонн металлоконструкций, сотни интереснейших технических решений, десятки рационализаторских предложений и изобретений.

В Мариупольском комплексном отделении работали и работают сотни специалистов, которые, постоянно совершенствуя свой технический уровень, вносят весомый вклад в развитие Мариупольского отделения.

Вот только некоторые из них:

- Белогуров Виктор Давыдович – пришел в отделение буквально со студенческой скамьи на должность инженера и уже много лет возглавляет техническое руководство отделением в должности главного инженера.
- Будур Алексей Иванович – опытный производитель, специалист по изготовлению металлоконструкций, работал главным инженером проекта, возглавлял в свое время отдел, передавая свой богатейший опыт молодежи.
- Михайлов Ростислав Михайлович – много сделавший для становления отдела в 1966 – 1980 годах.
- Уколова Мария Васильевна – многие годы работавшая главным инженером проекта и главным специалистом отделения.

- Начальники отделов Будуров Олег Иванович, Харабуга Анатолий Александрович, главный конструктор Богущкая Зоя Викторовна и многие, многие другие.

С 1989 г. по настоящее время отделение возглавляет член-корреспондент Академии строительства Украины Валерий Васильевич Кириллов, который начал свою деятельность в отделении техником в далеком 1967 г.

О высоком научно-техническом потенциале Мариупольского комплексного отделения говорит и тот факт, что отделение является коллективным членом Подъемно-транспортной Академии наук Украины и имеет в своих рядах двух членов-корреспондентов этой Академии и одного члена-корреспондента Академии строительства Украины. Говоря о научно-техническом потенциале Мариупольского комплексного отделения, нельзя не отметить работу по ведению поиска оптимальных вариантов программного обеспечения с учетом возможного применения альтернативных решений.

Так, например, для обеспечения высокого качества графической продукции при минимальных потерях производительности отделением была приобретена компьютерная программа BricsCAD. К данной программе под руководством заместителя главного инженера Сосновского Е.И. было разработано дополнительное приложение Efficad Tools, которое дало возможность повысить адаптационную гибкость базовой графической платформы и при невысоких финансовых затратах организовать качественные компьютеризированные рабочие места для проектировщиков.

Коллектив отделения с гордостью оглядывается на пройденный полувековой путь, на здания и сооружения, возведенные при его участии, и с надеждой и уверенностью смотрит вперед, решая самые трудные технические задачи на благо Украины.

Надійшла 06.10.2014 р.