

Д.В. КЕПН

Внесок І. Неуступного до розвитку музеології

У статті розглянута наукова та педагогічна діяльність чеського археолога та музеолога, засновника Празької доісторичної музеологічної школи, професора Карлового університету Їржі Неуступного (1905–1981). Визначено два періоди у музеєзнавчих дослідженнях вченого (1927–1940 та 1946–1981 роки). Наприкінці зазначено, що дослідник заклав підвалини чеської археологічної музеології.

Ключові слова: музеологія, експозиція, історія первісного суспільства

В історії європейської музеології ХХ ст. значне місце посідає видатний чеський вчений, енциклопедист, організатор науки, педагог, засновник Празької доісторичної музеологічної школи, професор Карлового університету Їржі Неуступний (22 вересня 1905 р., Пльзень – 28 серпня 1981 р., Прага). З його ім'ям пов'язана ціла епоха у розвитку вивчення пам'яток доби первісності Центральної Європи та музеєзнавчих студій. У науково-творчому доробку вченого близько 500 наукових праць, включаючи монографії. Серед них можна виокремити 150 робіт, які розглядають питання музеології.

До сьогодні як в українській, так і зарубіжній історіографії немає узагальнюючих праць, присвячених аналізу діяльності І. Неуступного у цій галузі. Серед робіт, які розглядали деякі аспекти музеєзнавчих досліджень вченого, необхідно назвати праці його колишнього аспіранта, нині професора Карлового університету, директора Історичного музею, який функціонує у структурі Національного музею (Прага) (1990–1997) К. Скленаржа. Дослідник побіжно згадує праці І. Неуступного в Празькому Національному музеї зі створення археологічних експозицій, педагогічну діяльність з підготовки майбутніх музеологів і роботи, пов'язані з вивченням палеолітичних і мезолітичних пам'яток, здійснених вченим на теренах Чехії [1].

У середині 1980-х років до музеєзнавчих досліджень вченого звернувся професор А.М. Разгон. При цьому він згадує лише 6 праць дослідника з означеної тематики, на підставі яких зробив висновок, що І. Неуступний розпочав дослідження музеології з 1950 р., не розглядаючи структуру та розвиток цієї наукової дисципліни.

Подібною точки зору дотримується і австрійський музеолог Ф. Вайдагер, який у своєму посібнику побіжно згадує прізвище вченого й зазначає, що музеєзнавчі дослідження І. Неуступного припадають на 1950-ті роки, посилаючись при цьому на ті ж самі роботи, що і А.М. Разгон [2].

Важке зазначене дає підставу звернення ще раз до праць вченого з музеєзнавчих проблем.

Після закінчення Пльзенської гімназії, майбутній дослідник у 1924 р. вступив на філософський факультет Карлового університету, який закінчив із відзнакою в 1930 р. В університеті його вчителями були професори Л. Нідерле, А. Стоцький, Й. Сханіл. Навчаючись в університеті, І. Неуступний уже в 1925 році був прийнятий на роботу до відділу доісторії Національного музею у Празі. До 1931 р. він працював на посаді асистента, згодом – наукового співробітника. В 1935 р. (за

Яном Філіпом, К. Мотиковою) чи в 1936 р. (за І. Гасеком) Ї. Неуступний очолив відділ доісторії музею, яким керував до останніх днів свого життя.

Цього часу вчений першим у чеській археологічній музеології розпочав наукове опрацювання фондів музею з історії первісного суспільства, започаткував їх каталогізацію, розробив власну методику консервації та реставрації археологічних знахідок, а також наукові концепції експозицій і виставок, які були відкриті для широкого кола відвідувачів. Серед них назвемо наступні: «Первісна історія Чехії» (1938), «Чехія за кам'яної доби» (1939), «Слов'янські пам'ятки 5–11 ст. у зібранні Національного музею» (1939), «Первісна історія Чехії» (1946), «Походження людства в світлі даних антропології, археології та мистецтва» (1947), «Від первісності до чеських слов'ян» (1948), «Первісна історія Чехословаччини» (1958), «Первісна історія на території Чехословаччини» (1966).

З 1946 р. при Національному музеї Ї. Неуступний почав регулярно викладати археологію кам'яної доби, музеологію та спецкурси з експозиційної роботи, консервації та реставрації археологічних музейних предметів; наукової роботи (включаючи фондову), музеологічної бібліографії, архітектури музейних будівель та приміщень. Перша група слухачів складалася зі 100 осіб.

Ї. Неуступний у 1947 р. стає членом Міжнародної ради музеїв ICOM, деякий час був Президентом ICOM Чехословаччини. В 1950 р. він був затверджений на посаді доцента доісторії та музеології на філософському факультеті Карлового університету, а з 1969 р. став професором з історії первісного суспільства та музеології того ж закладу. В університеті він викладав спецкурси з археології та музеології як на філософському, так і на природничому факультеті. Ним були підготовлені лекції для майбутніх археологів, етнографів, біологів, антропологів, геологів, палеонтологів, зоологів, ботаніків. Також викладав музеологію у Вищій педагогічній школі та на факультеті суспільних наук в Університеті 17 листопада (Прага), де читав лекції англійською та французькою мовами.

У 1964 р. при Празькому Національному музеї було створено Кабінет музейної та краєзнавчої роботи та при ньому Центральну музейну раду. Ї. Неуступний із 1966 р. став головою Науково-методичної комісії з археології, яка почала проводити виїзні музезнавчі семінари з 1973 р. для археологів, які працюють у музеях країни. (Після смерті дослідника її очолює його учень К. Скленарж). Наступного року Ї. Неуступний очолює Центр розвитку музеології при філософському факультеті Карлового університету, який водночас став структурним підрозділом Празького Національного музею. Центр став готувати фахівців у галузі доісторичної музеології. При ньому відкрилася аспірантура за спеціальністю «Історія первісного суспільства та музеологія». Цикл спецкурсів з музеології Ї. Неуступним був розподілений на 2 частини: загальна музеологія та спеціальна музеологія.

З 1969 р. вчений став викладати спецкурси з доісторії та протоісторії в Народному позашкільному університеті (Прага).

Ї. Неуступний є автором і співавтором (разом із М. Лічкою, Й. Бренем, В. Сакаром) сценаріїв науково-популярних фільмів, які демонструвалися у цьому закладі впродовж 1975 р.: «Походження та розвиток людини», «Гановські відкриття», «Вестоніцькі містерії», «Буковогорська культура»,

«Фракійська культура на території Болгарії», «Скарб золота з Панаг'юріште», «Початок румунської історії», «Давні романи у Словаччині», «Велика Моравія», «Відкритий Куржім», «Вишеградський кодекс».

На запрошення зарубіжних інституцій І. Неуступним було здійснено ряд музеєзнавчих відряджень-лекцій. Зокрема, в 1947 та 1965 р. він відвідав США, в 1965 р. – Угорщину, в 1966 р. – Ірак, у 1970 р. – СРСР (Ленінград, Москва) [3].

Музеєзнавчі дослідження І. Неуступного можна поділити на два періоди: перший – 1927–1940 роки та другий – 1946–1981 роки.

До першого періоду належать статті вченого, де розглядається історія чеського археологічного музейництва, а також питання організації викладання музеології та спецкурсів при музейних закладах, у т.ч. Празькому Національному музеї. Вже у цей період дослідник звертає увагу на особливості теорії та практики музейництва в контексті збереження та експонування археологічних пам'яток [4].

Після проведення ретельної атрибуції та необхідних консерваційних, реставраційних заходів колекцій кам'яного віку та доби бронзи відділу доісторії, І. Неуступний спільно з професорами Й. Л. Пічем, А. Стоцкім, Й. Схранилем організував у 1938 р. експозицію з найдавнішого минулого Чехії. Виставка наступного року відрізнялася від попередньої рядом нових експозиційних прийомів. І. Неуступний застосував типологічний метод при демонстрації колекцій знярядь праці палеоліту, мезоліту, неоліту. Експонувалися за типологічними рядами зразки неолітичної кераміки. Вперше демонструвалися вирізки неолітичних поховань *in situ*. Був показаний розвиток найдавнішого житлобудівництва та поховального ритуалу за допомогою графічних реконструкцій. Виставка супроводжувалася палеозоологічними знахідками, фотографіями та спеціальними анотаціями. Своєрідним вступом до виставки слугував, підготовлений ученим стенд «Розвиток суспільства на теренах Чехії за кам'яної доби» [5].

Одночасно, дослідник першим у чеській музеології розглянув проблему фальсифікатів (підробок) археологічних предметів, наявних у музейних зібраннях країни, зупинився на атрибуції антропоморфних статуєток пізнього палеоліту, кераміки та знярядь праці неолітичної доби; запропонував збереження відкритих городищ гальського часу *in situ* [6].

Після закінчення II Світової війни І. Неуступний поглиблює музеологічні дослідження в історичному, теоретичному та практичному аспектах. Роботи другого періоду можна згрупувати наступним чином:

- праці, які стосуються теорії археологічної музеології та, власне, музеології;
 - дослідження зі створення музеїв та експозицій з історії первісного суспільства;
 - своєрідні музеологічні звіти про діяльність, очолюваного ним відділу доісторії Празького Національного музею;
 - музеологічні звіти – відрядження до зарубіжних країн, де докладно розглянуто історію музейництва та організацію навчального процесу з підготовки відповідних кадрів у тій чи іншій країні;
 - навчальні програми з музеології та спецкурси.
- Зупинимося докладніше на деяких працях ученого зазначеного періоду.

У 1950 р. Ї. Неуступний видав перший підручник із музеології в Європі. Відтак, цю дату можна вважати відправною у європейській музеєзнавчій думці. Книга складається з двох частин. Перша містить розділи: «Музеологія та її завдання», «Початок і розвиток музеології», «Чеська музеологія», «Виховання у музеології», «Організація музейництва», «Наукова діяльність музеїв», «Виховна діяльність музеїв», «Збереження музейного матеріалу (консервація та інвентаризація)», «Сховища збірок (учбові та депозитарії)», «Експозиційні збірки», «Інсталяція експонованих колекцій», «Інтерпретація в експозиціях», «Виставки систематичні та тимчасові», «Інсталяція археології та історії»; друга частина: «Музеологічні матеріали» і складається з «Вступу» та розділів: «Музеї радянські», «Музеї французькі», «Музеї Північноамериканські», «Музеї мексиканські». Підручник ілюстрований фотографіями [7]. Дослідник визначив музеологію як прикладну наукову дисципліну, яка досліджує історію, теорію та практику музейництва (музейної роботи). Він підкреслив, що музеологія та музейництво не є тотожними поняттями. Об'єктом музеології є музейництво, а предметом – музей як суспільне явище. Ця наука повинна займатися теорією та методологією музейництва. Музей за своєю сутністю є близьким до таких соціальних інститутів як архів і бібліотека. Музей – це історично обумовлене явище. У зв'язку з цим необхідно виробити власну «музеологічну» теорію з відповідними методами дослідження. Отже, необхідно розвивати не тільки загальну музеологію, але й спеціальну, яка використовує досягнення таких наук, як історія, історія мистецтв, археологія, етнографія, палеонтологія, зоологія, геологія, біологія, ботаніка, інші природничі й технічні науки. Проте, автор підручника ставив під сумнів можливість існування музеології як самостійної наукової дисципліни.

Ї. Неуступному у співавторстві з К. Тучеком належить підручник із методики обліку музейних предметів, який був виданий у 1954 р. чеською та румунською мовами [8].

У подальших працях 1960–1981 років учений дійшов висновку, що в музеології немає власного предмета. Відтак, необхідно користуватися методами окремих профільних наук. У своїй монографії «Muzeum a věda» (Прага, 1968), яка того ж року побачила світ англійською мовою, Ї. Неуступний, зокрема, писав: «Музеологія може бути описана як теорія, методологія музейництва». Водночас, він виділяв музеологію історичну, педагогічну і теорію просвітньої роботи [9].

Окремо Ї. Неуступний розглядав теорію музейної експозиції. Вчений звертав увагу експозиціонерів на те, що завжди існує проблема: чи є стаціонарна експозиція основою для виставки, або навпаки, виставка – для створення постійно діючої експозиції. Музейне зібрання повинно будуватися відповідно до галузей науки. Музейна експозиція є синтетичним (комплексним) поглядом на ту чи іншу проблему. Дослідник запропонував класифікацію виставок: за тривалістю (короткочасові, довготривалі); за змістом (тематичні, оглядові, систематичні); за місцем проведення (музейні, позамузейні). Водночас, учений класифікував виставки за змістом на ті, які демонструють окремі фонди; на виставки, що розкривають певну проблему («проблемні»), що стосуються

експонування нових надходжень до музею), та на виставки, які ставлять нові проблеми («наукові») [10].

Концепція І. Неуступного певною мірою вплинула на музеологічні розробки професора Університету ім. Яна Амоса Коменського у Братиславі А. Грегорової, А.М. Разгона, професора Г.Г. Мезенцеву [11]. Також перша узагальнююча книга у колишньому СРСР «Основы советского музееведения» (М., 1955), видана Науково-дослідним інститутом краєзнавчої та музейної роботи (нині – Російський інститут культурології), значною мірою базувалася якраз на концепції І. Неуступного.

Як уже зазначалося в даному дослідженні І. Неуступний був автором наукових концепцій археологічних експозицій у Празькому Національному музеї. Так, під час експозиції 1948 року, використовувалися його моделі, реконструкції, картографічні матеріали, діаграми, вирізки поховань *in situ*, фотографії, репродукції. Найдавніша історія країни розглядалася в контексті розвитку первісного суспільства на теренах сучасної Європи.

Значним поступом музейної інтерпретації історії первісного суспільства стала експозиція 1958 року, певні тематичні розділи якої були відкриті для відвідувачів ще в 1956 та 1957 р. Вперше у музейній практиці І. Неуступний для демонстрації археологічного матеріалу застосував культурно-хронологічний метод, заснований на історичному принципі. Архітектурно-художнє вирішення здійснив художник З. Россман. Усього в підготовці цієї виставки взяли участь 65 фахівців. Метою експозиції була демонстрація безперервного розвитку історії населення з палеоліту до формування чеської й угорської держав на зламі X–XI ст. Експонований матеріал поділявся на 57 тематичних розділів й групувався за археологічними культурами і типами пам'яток. Безпосередньо І. Неуступним були підготовлені розділи «Палеоліт», «Мезоліт», «Неоліт», «Єнеоліт». Окремо він сформував розділ «Походження індоєвропейців». Використовувалися т.зв. стрічкові вітрини, які не мали перегородок. Паралельно з цими вітринами, які демонстрували найдавнішу історію Чехословаччину згідно періодизації І. Неуступного, серед шести залів були розміщені подіуми з експонатами, що розкривали первісну історію інших територій сучасної Європи та Близького Сходу. Все це супроводжувалося світловими та музичними (використовувалися магнітофонний запис) ефектами, що надавали можливість відвідувачам поринути у ті далекі часи, здійснити своєрідну мандрівку в добу первісності. Вперше демонструвалися моделі-реконструкції найдавніших жителів, здійснених І. Неуступним. Це житло з поселення Барца оріньякської культури поблизу Кошице (Словаччина), дослідженого Л. Бенешем та житло № 1 з пізньопалеолітичного поселення павлівської культури Долні Вестоніце I, розкопаного Б. Клімою. Вчений підготував п'ятимовний путівник [12].

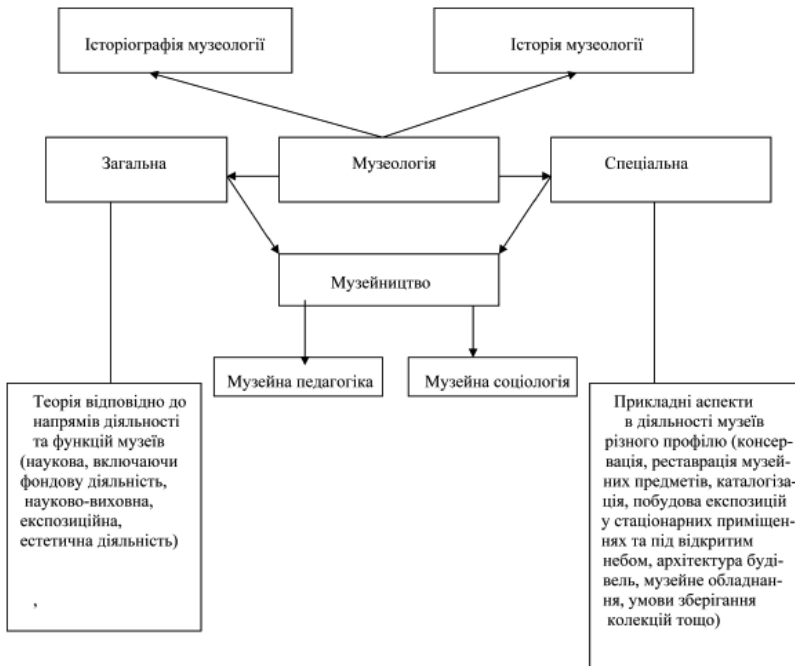
Ця експозиція стала основою нової стаціонарної археологічної експозиції, підготовлену до VII Міжнародного конгресу доісторичних наук, який проходив у Празі в 1966 р. Замість «стрічкових» вітрин, була виготовлена З. Россманом суцільноскляна вітрина довжиною 122 м, де експонувалися матеріали, згруповані у хронологічній і тематичній послідовності за археологічними культурами. Хронологічні межі експозиції: 1 млн. років тому – X ст. н.е. (утворення Чеської

держави). Історія найдавнішого населення Чехословаччини демонструвалася на фоні розвитку первісного суспільства Ойкумени. В підготовці експозиції взяли участь близько 100 фахівців. Тематичні розділи з палеоліту, мезоліту, неоліту, енеоліту підготували І. Неуступний, його син Е. Неуступний (нині професор, завідувач кафедри археології Західночеського університету у Пльзені) та К. Скленарж. Був виданий чесько-французький путівник експозицією, текст якої написав І. Неуступний [13].

Концепція експонування археологічних пам'яток, яка була створена й реалізована вченим у Празькому Національному музеї, набула широкого поширення в інших музеях. Зокрема, під час створення експозиції під керівництвом професора І.Г. Шовкопляса в Археологічному музеї Інституту археології АН УРСР (відкрита в 1969 р.) та А. Дамм у Музеї історії первісного суспільства м. Мосгард (Данія) (реекспозиція проведена в 1983 р.) [14].

І. Неуступним була підготовлена археологічна виставка із зібрання Празького Національного музею, яка проходила у Британському музеї в 1956 р. На замовлення телевізійної компанії ВВС, вчений зробив сценарій науково-популярного фільму за матеріалами виставки [15].

Наприкінці 1964 – на початку 1965 р. дослідник підготував наукову концепцію Музею історії первісного суспільства при відділі доісторії Празького Національного музею з функціями науково-дослідного інституту. Розробив методу організації регіональних музеїв з найдавнішої історії при відділах



археології краєзнавчих музеїв країни. З метою популяризації досягнень первісної археології запропонував концепції створення дитячих «доісторичних» музеїв із натурними реконструкціями просто неба [16].

Таким чином, вищевикладене дозволяє вважати І. Неуступного фундатором чеської археологічної музеології. Заснована ним Празька доісторична музеологічна школа й до сьогодні залишається однією з провідних на теренах Європи у цій галузі науки.

Вивчення наукової та педагогічної діяльності вченого потребує подальшого монографічного дослідження і, насамперед, підготовки повної анотованої бібліографії праць дослідника як з музеології, так і з археології, які не втратили своєї актуальності донині, а деякі з них – аби ознайомити українських фахівців у галузі музеєзнавства, пам'яткознавства, археології, варто було б перевидати.

1. *Sklenář K.* Za profesorem Jiřím Neustupným // Památky archeologické (далі – PA). – 1982. – Ročník LXXIII, číslo 2. – Praha. – S. 486–488; *Vin же.* Dějiny výzkumu Starší a střední doby kamenné (Paleolitu a mezolitu) v Českých zemích // Sborník Národního Muzea v Praze. Rada A – Historie. – 2008. – Ročník 62, číslo 2–4. – Praha. – S. 51–60, 72.

2. *Разгон А.М.* Общеэстетические вопросы музееведения в научной литературе социалистических стран / Музейное дело и охрана памятников. Обзорная информация. – 1984. – Вып. 1. – М. – С. 5, 10; *Vin же.* Глава 1. Музееведение как научная дисциплина // Музееведение. Музей исторического профиля. – М., 1988. – С. 10; *Вайдаккер Ф.* Загальна музеологія: Посібник / Перекл. з нім. – Львів, 2005. – С. 29–30, 43, 108, 121.

3. *Možková K.* Jiří Neustupný // PA. – 1975. – Ročník LXVI, číslo 2. – Praha. – S. 257–258; *Hásek I.* Univ. prof. Ph Dr Jiří Neustupný, Dr sc (22.9.1905 – 28.8.1981) // Archeologické rozhledy. – 1982. – Ročník XXIV, číslo 2. – Praha. – S. 214–216; *Sklenář K.* Pětadvacet seminářů České a Moravské muzejní archeologie // Muzejní a vlastivědná práce (далі – MVP). – 1998. – Ročník 36, číslo 3. – S. 161–167; *Neustupný J.* Pravěké oddělení // Národní muzeum 1818–1948. – Praha, 1949. – S. 69–86; *Vin же.* Národní muzeum v Praze. Prehistorické oddělení. Pravěké dějiny Československa: Průvodce sbírkami. – Praha, 1955. – 20 s.; *Vin же.* Počátky šperku: Národní muzeum. Prehistorické sbírky. – Praha, 1955. – 16 s.; *Vin же.* Středisko pro výuku muzeologie 1967–1972 // Časopis Národního Muzea (далі – ČNM). Historické muzeum. – 1973. – Ročník CXLII, číslo 1–4. – S. 117–121; *Vin же.* Kulturně výchovná práce v Amerických muzeích // MVP. – 1965. – Ročník III (73), číslo 3. – S. 125–141; *Vin же.* Poznámky k Americkému muzejnictví // ČNM. Historické muzeum. – 1965. – Ročník CXXXIV, číslo 3. – S. 177–184; *Vin же.* Archeologie v Maďarských muzeích // ČNM. Historické muzeum. – 1966. – Ročník CXXXV, číslo 3. – S. 165–171; *Vin же.* Archeologické muzeum v Iráku // ČNM. Historické muzeum. – 1967. – Ročník CXXXVI, číslo 1. – S. 41–45.

4. *Neustupný J.* Svaz československých muzeí // Od Híracka k Podyjí. – Znojmo, 1931. – Ročník VIII. – S. 313–315; *Vin же.* Pravěká zemědělství a zemědělská muzea // Věstník Československého zemědělského muzea. – 1934. – Ročník VII. – S. 51–62; *Vin же.* Prehistorie a krajiná muzea // Věstník Československého zemědělského muzea. – 1935. – Ročník VIII. – S. 178–181; *Vin же.* Přednášky o pravěku ve sbírkách Národního muzea v Praze // Zprávy památkové péče. – 1940. – Ročník IV. – S. 46–47.

5. *Ný J.* Výstava památek z doby kamenné v Čechách. // ČNM. Oddíl Duchovědný. – 1939. – Ročník CXIII, svazek III, číslo 3. – S. 154–155; *Vin же.* Nová instalace pravěkých sbírek Národního muzea // ČNM. Oddíl Duchovědný. – 1939. – Ročník CXIII, svazek I. – S. 68–69; *Vin же.* Slovánské památky Národního muzea // ČNM. Oddíl Duchovědný. – 1939. – Ročník CXIII, svazek I. – S. 69–70.

6. *Neustupný J.* Pravěka fiala. // ČNM. Oddíl Duchovědný. – 1939. – Svazek III, ročník CXIII, číslo 3. – S. 151–153.

7. *Neustupný J.* Otázky dnešního musejnictví: Příspěvky k obecné a speciální museologii. – Praha: Orbis, 1950. – 212 s.

8. *Neustupný J., Tuček K.* Evidence musejních sbírek. Praktická příručka pro musejní pracovníky. – Praha: Orbis, 1954. – 80 s.

9. *Neustupný J.* K otázce vědecké práce v muzeích // ČNM. Oddíl věd společenských. – 1963. – Ročník CXXXII, číslo 3. – S. 163–174; *Vin же.* K universitní výuce muzeologie (Z diskuse na sympoziu muzeologické katedry v Brně) // MVP. – 1965. – Ročník III (73), číslo 2. – S. 91–93; *Vin же.* Muzeum a věda. – Praha, 1968. – 168 s.; *Vin же.* What is museology? // Museums Journal. – 1971. – N 2. – London. – P. 67–68; *Vin же.* Muzejní škola prehistorie a protohistorie // ČNM. Historické muzeum. – 1972. – Ročník CXLI, číslo 1–4. – S. 86–89; *Vin же.* La muséologie en tant que discipline scientifique // Documents de travail sur la muséologie. – 1980. – N 1. – P. 28–29; *Vin же.* O mnohodborovosti muzeologie // Muzeum. – 1981. – N 1. – Bratislava. – S. 9–10.

10. *Neustupný J.* Účel muzejních sbírek // MVP. – 1967. – Ročník V, číslo 1. – S. 28–31; *Vin же.* Výuka vědního oboru a muzeologie // MVP. – 1973. – Ročník XI, číslo 3. – S. 135–146.

11. *Gregorova A.* Múzeá a múzejníctvo. – Martin: Matica Slovenská, 1984. – 308 s; *Разгон А.М.* Музейне исследование, възможности и граници // Музеи и паметници на културата. – 1979. – № 1. – С. 2–30; *Мезенцева Г.Г.* Музеезнавство (на матеріалах музеїв Української РСР). – К.: Вища школа, 1980. – 120 с.

12. *Neustupný J.* Muzeologické zásady výstavy pravěk Škoslovenska // ČNM. Oddíl věd společenských. – 1958. – Ročník CXXVII, číslo 2. – S. 177–189; Первобытная история Чехословакии. Выставка 1958–1959 гг. / Под ред. д-ра Иржи Неуступного. – Прага: Национальный музей в Праге. Археологическое отделение, 1959. – 56 с.

13. *Neustupný J.* Od archeologie k prehistorii v muzejním výstavnictví. Úvahy k výstavě Pravěké dějiny československého území v Národním muzeu // ČNM. Historické muzeum. – 1967. – Ročník CXXXVI, číslo 1. – S. 23–32; *Vin же.* Otázky pravěkého osídlení československého území // Sbornik Národního muzea v Praze. Řada – Historie. – 1968. – Svazek XXII, číslo 2. – S. 61–63; *Неуступный И.* Историческая концепция археологических экспозиций. – Л.–М., 1970. – 8 с.

14. *Шовкопляс І.Г.* Археологічний музей Академії наук УРСР // Вісник Академії наук УРСР. – 1970. – № 7. – С. 60–68; *Дамм А.* Музей в Месгаре: експозиція, посвячена каменному веку // Museum. – 1987. – № 154. – С. 59–64.

15. *Neustupný J.* Archeologie a televise // ČNM. Oddíl věd společenských. – 1956. – Ročník CXXV, číslo 2. – S. 191–193.

16. *Neustupný J.* Muzeum Pravěku // ČNM. Historické muzeum. – 1966. – Ročník CXXXV, číslo 4. – S. 219–225.

Кепин Д.В. Вклад И. Неуступного в развитие музологии

В статье рассмотрена научная и педагогическая деятельность чешского археолога и музолога, основателя Пражской доисторической музологической школы, профессора Карлового университета Иржи Неуступного (1905–1981). Определены два периода в музееведческих исследованиях ученого (1927–1940 гг. и 1946–1981 гг.). В заключении отмечено, что исследователь является основателем чешской археологической музологии.

Ключевые слова: музология, экспозиция, история первобытного общества

Kepin D.V. J. Neustupný's contribution to the development of museology

In the article scientific and pedagogical activity of Jiří Neustupný (1905–1981), czech archaeologist and museologist, founder of Prague Prehistorical museological school, professor of Karlovy University. Two periods in the museological researches of a scientist (1927–1940 and 1946–1981). In the conclusion the scientist is noted to be the founder of the czech archaeological museology.

Key words: museology, exhibition, Primitive Society history