

УДК 069.02:55

Г.В. АНФІМОВА

До історії комплектування палеонтологічного зібрання Геологічного музею Національного науково-природничого музею НАН України

Просліджено історію надходжень палеонтологічних колекцій до Геологічного музею Національного науково-природничого музею НАН України, розглянуто динаміку комплектування палеонтологічного фонду, зроблено огляд географії зборів викопних решток, їх віку, систематичного складу. Проаналізовано структуру палеонтологічного зібрання з точки зору авторів й установ, що його комплектували. Виділено етапи формування колекційного фонду, позначені перспективи його подальшого розвитку.

Ключові слова: музей, монографічні палеонтологічні колекції, музейне зібрання, геологічні колекції.

У галузі музеєзнавства та пам'яткознавства історія надходження палеонтологічного зібрання Геологічного музею Національного науково-природничого музею НАН України окремо раніше не розглядалася. Стислі відомості знаходяться в путівниках по музею, а також виданнях, присвячених історії Академії наук [10; 2; 3; 5; 6]. Проте, колекції, що його складають, мають важливе науково-практичне, історичне та меморіальне значення. До них постійно звертаються дослідники при визначенні викопних решток і порівнянні з ними нових палеонтологічних зборів, їх додаткового вивчення; при обґрунтуванні віку відкладів, побудові опорних стратиграфічних схем і кореляції відкладів. Колекції оригіналів містять голотиби видів – еталонні екземпляри міжнародного значення. Науковий фонд музею, частиною якого, безсумнівно, є монографічні палеонтологічні колекції, оголошений національним надбанням. Історичне та меморіальне значення колекцій полягає в тому, що вони формувалися протягом понад півтора століття за участю видатних вітчизняних дослідників: П.А. Тутковського, М.І. Андрусова, І.Ф. Шмальгаузена, П.М. Венюкова, А.С. Роговича, К.Й. Новик, Б.І. Чернишова, Ф.А. Станиславського, Д.С. Айзенверга й багатьох інших.

Мета статті: прослідкувати історію комплектування колекційного фонду, динаміку та джерела надходження колекцій, виділити основні етапи формування зібрання.

Дослідження історії комплектування колекційного фонду проводилося з використанням комплексу методів (статистичного, порівняльно-історичного, сучасних інформаційних технологій) через призму особливостей науково-дослідної та науково-фондової роботи природничих музеїв.

Палеонтологічне зібрання Геологічного музею станом на грудень 2011 р. налічує 348 колекцій, що включають 33742 одиниці зберігання. Ці колекції

складаються з викопних решток фауни (безхребетних) і флори різного геологічного віку, зібраних головним чином на території України і, частково, в зарубіжних країнах.

Основна частина колекційного фонду зберігається в залі монографічних палеонтологічних колекцій, призначеному для наукової роботи, частина предметів колекцій експонується в залі Історії геологічного розвитку території України.

Виключно важливе науково-практичне значення мають монографічно описані колекції до опублікованих робіт і рукописів, підготовлених до друку. Їх кількість – 238.

Геологічний музей спочатку був створений як самостійна центральна наукова геологічна організація під назвою «Національний геологічний музей України» в 1927 р. Засновником і першим директором музею був видатний вчений-геолог академік АН УРСР П.А. Тутковський. Палеонтологічний відділ, очолюваний видатним палеонтологом професором В.І. Крокосом, був одним із п'яти відділів музею [5].

Формування палеонтологічного зібрання Геологічного музею протягом його історії відбувалося нерівномірно.

Не дивлячись на те, що перший обліковий запис у Книзі надходжень Геологічного музею датується 1924 роком, вік окремих колекцій, успадкованих від Геологічного кабінету Імператорського університету Св. Володимира в м. Києві, налічує більше 160 років.

Плідно й регулярно колекційний фонд поповнювався протягом 30-х років ХХ ст. У 1934 р. Геологічний музей увійшов до складу Інституту геології АН УРСР (нині – Інститут геологічних наук НАН України). Палеонтологічне зібрання формували як провідні співробітники Геологічного інституту, так і самого музею. В цей період відділ палеонтології перетворюється, по суті, на відділ монографічних палеонтологічних колекцій. Окрім кам'яного матеріалу, палеонтологічний відділ збагачується ілюстративним матеріалом у вигляді панно палеоландшафтів. Серія картин ландшафтів усіх геологічних періодів Землі була створена під керівництвом постійно діючої при музеї науково-художньої комісії у складі вчених В.І. Крокоса, К.Й. Новик, М.Є. Мельник, Н.В. Піменової, П.Л. Шульги, а також художника І.С. Їжакевича [5].

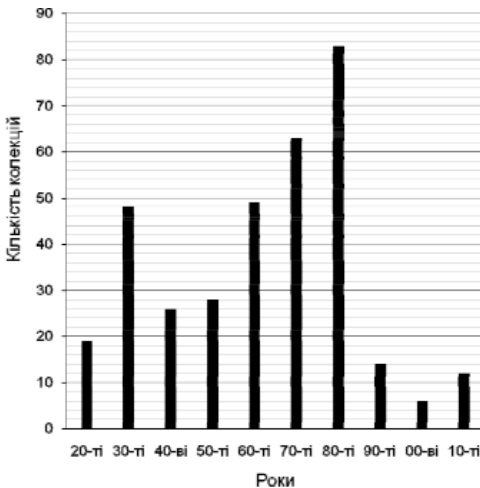
На період окупації Києва в роки Великої Вітчизняної війни радянського народу 1941–1945 років, а саме в 1942–1943 роках поповнення палеонтологічного зібрання переривається. Евакуацію зібрання не було здійснено. На жаль, 68 колекцій, частина з яких є унікальною, для науки втрачені назавжди. Проте, основний фонд зібрання, завдяки зусиллям співробітників, зберігся.

Комплектування палеонтологічного фонду відновлюється вже в 1944–1945 роках. Монографічно вивчені колекції у цей період передали акаде-

мік АН УРСР Б.І. Чернишов, а також видатні українські дослідники-геологи К.Й. Новик, П.Л. Шульга, Т.А. Іщенко й інші. В Геологічному музеї було розгорнуто експозицію, в структурі якої функціонував і палеонтологічний розділ.

У 1966 р. Радою Міністрів УРСР було прийнято постанову про організацію в системі Академії наук УРСР Центрального науково-природничого музею як єдиного експозиційно-територіального комплексу Зоологічного, Ботанічного, Геологічного, Палеонтологічного і Археологічного музеїв. У 1967 р. була здійснена корінна реконструкція експозиції Геологічного музею [2; 5]. Відвідувачі відтепер мали можливість ознайомитися з частиною палеонтологічного зібрання музею в залі Історії геологічного розвитку території України, а також у експозиційних залах Палеонтологічного музею (частина колекцій безхребетних, що мають експозиційне значення й добру збереженість, а також викопних хребетних були передані за Актом Інституту зоології АН УРСР в 1967 р.).

У 1972 р. в Геологічному музеї був організований відділ монографічних палеонтологічних колекцій, що має велике наукове значення [5]. З одного боку, колекції є матеріалізованим результатом вивченості надр нашої країни, з другого – виступають відправною точкою нових науково-дослідних робіт. У 1970-ті роки співробітниками Відділу була здійснена робота з організації наукового зберігання колекцій, що включала інвентаризацію палеонтологічного зібрання, складання колекційних описів, формування картотек: порядкової, авторської, регіональної, вікової, систематичної. Частину колекцій оригіналів було вистав-



Мал. 1. Динаміка надходжень палеонтологічних колекцій до Геологічного музею

лено у вітринах, інша частина, а також дублетний матеріал зберігається в колекційних шафах. У 1974 р. був опублікований каталог цього залу [7], складений за зразком Каталогу монографічних палеонтологічних колекцій, що зберігаються в Центральному науково-дослідному геологорозвідувальному музеї у Санкт-Петербурзі [8]. До Каталогу внесені 72 монографічні колекції, систематизовані за віком, географією зборів, систематичної приналежності. В ньому також позначені найбільш важливі монографічно не

вивчені колекції. Автором-укладачем – куратором залу монографічних палеонтологічних колекцій, молодшим науковим співробітником О.Р. Конопліною – здійснена велика робота з підрахунку кількості найменувань видів організмів, описаних у монографіях і їх фактичної наявності в колекціях. Більш того, надалі періодично випускалися окремими виданнями списки новоприйнятих на зберігання монографічних колекцій. У цілому, 1960–1980-ті роки характеризувалися значними надходженнями, що було пов'язано, головним чином, з інтенсивним вивченням геологічної будови території країни й освоєнням її мінерально-сировинної бази.

На роки незалежності України припадають перерви в поповненні палеонтологічного зібрання: 1993–2000, 2002–2003, 2005–2006, 2008–2009 роки. За останні 20 років колекційний фонд поповнився всього на 19 колекцій, у той час як за один 1983 р. – на 26. Динаміку надходжень палеонтологічних колекцій відображає діаграма (мал. 1).

У формуванні палеонтологічного зібрання, що почалося в середині XIX ст., брали участь 126 авторів. Кількість організацій (установ), що комплектували колекційний фонд – 20. Дані про кількість колекцій, переданих у Геологічний музей різними авторами й установами, відображені в табл. 1 і 2.

Таблиця 1.

Автори і кількість переданих колекцій (кількість колекцій вказано для тих, що є в наявності в Геологічному музеї).

№	Автор	К-сть	№	Автор	К-сть
1	Абрамович Ю.М.	1	64	Макаренко Д.Є.	10
2	Айзенберг Д.Є.	12	65	Мельник М.Є.	5
3	Алексеев А.К.	1	66	Мішель Ремі	2
4	Андрусов М.І.	1	67	Наливайко Л.Є.	3
5	Анісімова О.І.	2	68	Науменко	1
6	Анфіногенов П.П.	1	69	Нікітін І.І.	8
7	Армашевський П.Я.	1	70	Нікіфорова О.І.	1
8	Асеева О.О.	1	71	Новик К.Й.	9
9	Астахова Т.В.	3	72	Носовський М.Ф.	1
10	Баженова Л.Д.	1	73	Огарь В.В.	1
11	Балуховський М.Ф.	2	74	Осауленко (Шульга) П.Л.	14
12	Білокрис Л.С.	1	75	Палій В.М.	3

13	Богачов В.В.	1	76	Паришев О.В.	2
14	Бондарчук В.Г.	1	77	Персова М.Д.	1
15	Бурчак-Абрамович М.Й.	2	78	Піменова Н.В.	10
16	Василенко П.І.	1	79	Плотнікова Л.Ф.	1
17	Василюк Н.П.	11	80	Полетаєв В.І.	14
18	Вдовенко М.В.	6	81	Полонська Л.В.	1
19	Веклич М.Ф.	1	82	Полонський Ф.М.	1
20	Венюков П.М.	1	83	Полякова В.Є.	3
21	Воронько Платон	1	84	Попов А.В.	1
22	Головко А.К.	1	85	Попова І.О.	1
23	Гриценко В.П.	2	86	Проснякова Л.В.	3
24	Гурєв Ю.А.	3	87	Радзивілл А.А.	1
25	Даніловський І.В.	1	88	Радкевич Г.А.	3
26	Дімаров А.А.	1	89	Радченко М.І.	1
27	Дмоховська Т.П.	1	90	Різниченко В.В.	2
28	Думітрашко Н.В.	1	91	Рогович А.С.	2
29	Дунаєва Н.М.	14	92	Родіонова Е.П.	1
30	Дикань К.В.	3	93	Ротай А.П.	1
31	Дикань Н.І.	2	94	Ротман Р.О.	1
32	Жижина М.С.	1	95	Семенова Є.В.	1
33	Заболотний Д.К.	1	96	Сергєєва М.Т.	1
34	Заїка-Новацький В.С.	1	97	Смирнов В.П.	1
35	Закревська Г.В.	1	98	Сорокіна Н.Л.	1
36	Зелінська В.О.	15	99	Сорочан О.А.	2
37	Зернецька Н.В.	6	100	Станіславський Ф.А.	11
38	Зернецький Б.Ф.	2	101	Сябряй В.Т.	1
39	Зєров Д.К.	1	102	Тесленко Ю.В.	8
40	Зосімович В.Ю.	1	103	Тихий В.М.	2
41	Іванніков О.В.	2	104	Траутшольд Г.А.	1
42	Іщенко А.А.	9	105	Тутковський П.А.	2
43	Іщенко А.М.	1	106	Устиновський Ю.Б.	1

44	Іщенко Т.А.	14	107	Феофілактов К.М.	1
45	Капгаренко-Черноусова О.К.	2	108	Фірма Кранца	2
46	Карлов Н.Н.	1	109	Фурдуй Р.С.	1
47	Кір'янов В.В.	3	110	Цегельнюк П.Д.	5
48	Ключніков М.М.	2	111	Цейдлер /Zeidler/	1

Таким чином, палеонтологічне зібрання сформовано переважно співробітниками Інституту геологічних наук Академії наук України (75 %) [11; 14]. Це пояснюється тим, що Геологічний музей на правах відділу тривалий час входив до складу Інституту, і, згідно з рішенням його дирекції, всі монографічно описані палеонтологічні колекції автори зобов'язані були передавати до музею [5]. Аналіз колекційного фонду дозволяє простежити всю історію та напрями палеонтолого-стратиграфічних досліджень у провідному в галузі геології науково-дослідному закладі України.

Таблиця 2.

Організації (установи) і кількість переданих палеонтологічних колекцій (назви установ подано на момент передачі колекцій).

№ п/п	Назва організації	Кіль-ть колекцій
1	Інститут геологічних наук АН УРСР (НАН України)	261
2	Донецький політехнічний інститут	22
3	КІНО (Київський інститут народної освіти)	18
4	Геолком – ЦНДГР-музей (нині ВСЕГЕІ)	4
5	НДІ геології Дніпропетровського державного університету (нині геолого-географічний факультет Дніпропетровського національного університету ім. О. Гончара)	3
6	Палеонтологічний інститут АН СРСР (нині ПІН РАН)	1
7	Ленінградський гірничий інститут	1
8	Криворізький гірничорудний інститут (нині Криворізький національний технічний університет)	1
9	Київський державний університет (нині Київський національний університет ім. Т. Шевченко)	1
10	Інститут мікробіології (нині Інститут мікробіології та вірусології ім. Д.К. Заболотного НАН України)	1
11	Інститут мінеральних ресурсів (ІМР), м. Сімферополь (нині Кримське відділення УкрДГРІ)	1

12	Український геологічний трест (УГТ) (нині Державна геологічна служба)	1
13	Трест «Київгеологія»	1
14	Одеський інститут народної освіти (нині Одеський національний університет ім. І.І. Мечникова)	1
15	Львіввугільгеологія	1
16	Волинськвуглерозвідка	1
17	Геологічний інститут АН СРСР	1
18	Державний природознавчий музей, Львів	1
19	Геологорозвідувальний нафтовий інститут, Ленінград	1
20	НДІ геології Арктики, Ленінград	1

Раритетами палеонтологічного зібрання є колекції, передані Київським інститутом народної освіти (далі – КІНО), який успадкував їх, у свою чергу, від Геологічного кабінету Імператорського університету Св. Володимира. З низки колекцій, наукове та меморіальне значення яких важко переоцінити, наведемо лише деякі:

- Інв. № 377: «Фауна третинних відкладів Чорноморського басейну» М.І. Андрусова – видатного геолога, палеонтолога, палеоеколог, професора, завідувача Геологічним кабінетом Університету в 1905–1912 роках [9; 12].

- Інв. № 391: Оригінали фауни до монографії: «Об ископаемых рыбах губерний Киевского учебного округа», 1860 р., А.С. Роговича – професора кафедри ботаніки Київського університету, а також талановитого геолога та палеонтолога. Про цю колекцію завідувач Мінералогічним кабінетом професор К.М. Феофілактів висловлювався як про «почти единственную в ряду как русских, так и иностранных кабинетов» [9; 12].

- Інв. № 367: Оригінали фауни до монографії: «Фауна силурийских отложений Подольской губернии», 1899 р., П.М. Венюкова – палеонтолога, професора, завідувача Геологічним кабінетом Університету в 1891–1903 роках [12].

- Інв. №№ 395, 931.1, 931.2: Оригінали флори до монографії: «Материалы к третичной флоре Юго-западной России» І.Ф. Шмальгаузена – професора, видатного ботаніка та систематика рослин, фітопалеонтолога, праці якого справили величезний вплив на розвиток вітчизняної палеоботаніки [12].

Серед колекцій, успадкованих музеєм від Університету і котрі являють собою значний науковий інтерес й донині, слід вказати колекції фауни з крейдових і неогенових відкладів Канівщини та Волино-Поділля (інв. № 371 та № 372) геолога і палеонтолога Г.А. Радкевича; колекцію фауни з юрських від-

кладів Канівщини (інв. № 369) професора К.М. Феофілактова, що завідував Мінералогічним кабінетом Університету протягом 45 років; зібрання фауни з крейдових відкладів Чернігівської губернії (інв. № 378) професора, зберігача Мінералогічного кабінету П.Я. Армашевського [9; 12]. Згадані персоналії – не тільки видатні вчені, педагоги, але й музейні працівники, які зробили великий внесок у справу збереження наукової спадщини країни.

Значну музейну цінність мають і старі закордонні колекції, передані Геологічним кабінетом КНУ. До їх числа відносяться: колекція фауни з літографських сланців (інв. № 701) фірми Кранца з Німеччини [1], зібрання фауни з кам'яновугільних і юрських відкладів Підмосков'я (інв. № 1000), видатного природознавця, педагога, популяризатора науки, музейного працівника, професора Г.А. Траутшольда (1817–1902) [13], а також колекція фауни безхребетних (переважно трилобітів) із силурійських відкладів Богемії (інв. № 582) Ієроніма Зейдлер (1790–1870) – абата Страговського монастиря в Празі, ректора Празького університету, колекціонера живопису, що зібрав також велику колекцію трилобітів. Один із сучасників зазначав, що абат був прив'язаний любов'ю до викопних трилобітів і купував до 40–50 примірників одного й того ж виду.

Завдяки встановленню та підтриманню в минулому зв'язків з провідними науково-дослідними установами геологічного профілю колишнього СРСР (див. табл. 2), палеонтологічне зібрання поповнювалося цінними колекціями й експонатами. Так, у 1930–1960-ті роки від музею Центрального науково-дослідного геологорозвідувального інституту ім. акад. Ф.М. Чернишова (Ленінград, сучасний Санкт-Петербург), надходили т.зв. збірні колекції багатьох систематичних груп викопної фауни і флори різного віку й місцезнаходження, що містять у т.ч. гіпсові моделі та зліпки (інв. № 1069, № 1770, № 1857). Такі «збірні» колекції, які відносяться, по суті, до науково-допоміжного фонду, сприяли заповненню лакун при побудові експозиції з історичної геології відділу.

Поповнення палеонтологічного зібрання відбувалося за участю деяких виробничих геологічних об'єднань (їх питома вага незначна), а також завдяки випадковим разовим надходженням як від геологів, так і від аматорів геології: школярів, письменників, іноземних туристів.

У географії зборів фігурують 15 країн (табл. 3). Унікальність палеонтологічного зібрання Геологічного музею визначається тим, що їх основна частина (87 %) походить з України. Представленість інших країн у структурі зборів пов'язана, головним чином, із вивченням загальних для суміжних країн геологічних структур (Воронезька антекліза, Донбас, Прип'ятьська западина, Переддобруджинський прогин й інші), а також із метою здійснення кореляції відкладів віддалених одна від одної територій.

Таблиця 3.

Країни, що представлені в палеонтологічному зібранні Геологічного музею.

№ п/п	Країна	Кількість колекцій	
		виключно по країні	включаючих країну
1	Україна	271	303
2	Росія	26	44
3	Молдова	1	8
4	Казахстан	1	8
5	Білорусь	0	1
6	Азербайджан	0	1
7	Естонія	0	1
8	Болгарія	1	3
9	Чехія	1	1
10	Германія	5	5
11	Швеція	1	1
12	Велика Британія	0	1
13	Іран	0	1
14	США	1	2
15	Аргентина	1	1

Різні регіони й основні геоструктурні райони України в географії зборів подані нерівномірно. Найбільшу питому вагу в структурі зборів має Донбас, досить високий – Волино-Поділля, окремі регіони (Крим, Передкарпатський прогин й інші) – недостатньо; деякі регіони в структурі колекційного фонду відсутні (Карпати, Закарпаття).

Серед регіонів суміжних країн високу питому вагу мають Урал (12 колекцій), Кавказ (11), Поволжя (9), Підмосковний басейн (6), Кузбас (5).

Нерівномірність простежується й у наявності різних вікових інтервалів у структурі палеонтологічного зібрання. Різде переважання в ньому викопної флори та фауни карбону пояснюється тим, що з відкладами цього віку пов'язані великі родовища корисних копалин: вугілля Донбасу, Львівсько-Волинського басейну, нафти і газу Дніпровсько-Донецької западини. Відтак, їх вивченню в Україні традиційно приділялася велика увага [5; 6].

У 2009–2011 роках автором даної статті проведена звірка наявності колекцій, створена та наповнюється електронна база даних, ведеться робота над

виданням каталогу, здійснено аналіз зібрання. На сучасному етапі в структурі колекційного фонду наявні всі вікові діапазони, які включають венд, найбільшу питому вагу мають викопні рештки карбону (125 колекцій), палеогену (56), юри (37), силуру (25), неогену (30). Серед систематичних груп кількісно виділяються флора (86 колекцій), молюски (125), брахіоподи (51), корали (40), форамініфери (39), представлені також губки, гідроїдні, конулярії, черв'яки, хеліцерові, трилобіти, ракоподібні, комахи, моховатки, голкошкірі, граптоліти, риби тощо. Аналіз палеонтологічного зібрання висвітлив низку проблем: наявність перерв у його поповненні, різке скорочення надходжень за останні два десятиліття, наявність диспропорцій у наявності як різних систематичних груп викопних організмів, так і вікових діапазонів, а також різних регіонів у структурі колекційного фонду.

Роль матеріалів колекцій в датуванні товщ, що неодноразово підкреслювалася, ставить у перспективі завдання аналізу представленості в музейному зібранні видів-індексів, які є основою біостратиграфічного розчленування. Це можна розглядати і як крок на шляху створення в музеї відділу стратигічних розрізів.

Враховуючи важливе науково-практичне, історичне, меморіальне значення зібрання, його унікальність, головними завданнями є: робота щодо його подальшого комплектування, організація режиму зберігання, що попереджає деструкцію предметів, їх консервація та фотофіксація.

Отже, в історії комплектування палеонтологічного зібрання Геологічного музею виділяються три етапи: дорадянський, радянський і пострадянський.

Дорадянський етап охоплює період з моменту заснування в 1834 р. Мінералогічного кабінету Імператорського університету Св. Володимира в м. Києві (який, у свою чергу, успадкував колекції від Кременецького ліцею та Віленської медико-хірургічної академії) до 1920-х років – часу утворення СРСР, Геологічного музею та датування першого облікового запису в Книзі надходжень. Колекційний фонд на даному етапі створювався в згаданому вище Університеті видатними вітчизняними вченими, педагогами, музейними працівниками одночасно, які використовували передовий зарубіжний досвід, праці та колекції яких мають історичну значимість і, водночас, не втратили свою наукову цінність. Колекції пройшли через різні установи, міняючи власників і виконуючи різні функції, пережили переміщення з однієї будівлі в іншу, навіть евакуацію до Саратова в 1915 р. Але, незважаючи на це, залишилися в цілості.

Радянський етап (1920-ті – початок 1990-х років) характеризується формуванням більшої частини (понад 90 %) палеонтологічного зібрання, створенням і функціонуванням залу монографічних палеонтологічних колекцій, що є нині

частиною наукового фонду Національного науково-природничого музею НАН України. Господарське освоєння території Радянської України, формування її потужного промислового комплексу, сільського господарства, інших галузей економіки зумовили необхідність у детальному геологічному вивченні її надр. Усі види геологічних досліджень, у т.ч. палеонтолого-стратиграфічні, були забезпечені потужною державною підтримкою, технічною базою, матеріальними та людськими ресурсами, що, безумовно, сприяло комплектуванню палеонтологічного фонду.

Пострадянський етап (із 1991 р.) характеризується різким скороченням надходжень, що пов'язано зі згортанням геологорозвідувальних робіт у країні – а отже й палеонтолого-стратиграфічних досліджень, відсутністю державного замовлення на ці види робіт.

Одночасно, в межах розвитку музейної справи та природознавчої музеології, зокрема, є перспективи поповнення колекційного фонду власними силами на основі науково обгрунтованого планування. Накопичений кам'яний матеріал потребує подальшого вивчення. З іншого боку, розвиток геологічних наук неможливий без залучення методів інформатики. Створення актуальних електронних баз даних, які відповідають сучасному рівню наукових знань, забезпечення доступності користування інформаційними ресурсами – пріоритетний напрям як у галузі геологічних наук, так і музеєзнавства.

Джерела та література

1. *Анфимова Г.В.* Реликвии палеонтологического собрания Геологического музея: коллекции Кранца // Вісник Національного науково-природничого музею. – 2010. – № 8. – С. 157–162.
2. Геологический музей : Путевод. /Сост.: Древина В.В., Иванушко А.С., Король Р.Ф., Кудинова Л.А., Ломаев А.А., Молявко Г.И., Уткин В.С., Франчук В.П. – К. : Наукова думка, 1976. – 112 с.
3. Геологічний музей. Національний науково-природничий музей НАН України : Путів. / Алауї Г.Г., Іваннікова В.О., Гриценко В.П., Король Р.Ф., Паталаха Г.Б., Топачевський І.В. – К., 2007. – 52 с.
4. Закон України «Про музеї та музейну справу» //Відомості Верховної Ради. – 1995. – № 25. – Ст. 191.
5. Институт геологических наук. – К. : Наукова думка, 1976. – 182 с.
6. Історія Академії Наук Української РСР / За ред. Азарова А.М. – К. : Наукова думка, 1982. – 860 с.
7. Каталог монографических палеонтологических коллекций, хранящихся в Геологическом музее ИГН АН УССР / Сост. Коноплина О.Р. – К. : Наукова думка, 1974. – 20 с.
8. Каталог монографических палеонтологических коллекций, хранящихся в ЦНИГР-музее / Под ред. Тайбашевой А.Н. – Л. : Недра, 1966. – 176 с.
9. *Мороз С.А., Бокотей В.В.* Наукові школи геологів у Київському університеті (XIX – початок ХХ ст.) // Вісник Київського університету. Серія: Геологія. – 1994. – Вип. 12. – С. 28–34.
10. *Мезенцева Г.Г.* Музеєзнавство (На матеріалах музеїв Української РСР) : Курс лекц. – К. : Вища школа, 1980. – 120 с.
11. Палеонтологи Украины. – К., 1980. – 40 с. – (Препринт Института геологических наук АН УССР, 80–5).
12. Розвиток науки в Київському Університеті за сто років / За ред. Кушнар'єва М.А. – К. : Вид-во Київ. держ. ун-ту, 1935. – 294 с.

13. *Стародубцева И.А., Мумта В.В.* Герман Адольфович Траутшольд (к 185-летию со дня рождения) // Бюллетень Московского общества испытателей природы. Отделение геологии. – 2002. – Т. 45, вып. 6. – С. 78–86.
14. Указатель работ сотрудников Института геологических наук АН УССР (1926–1974 гг.) / Сост.: Новик Е.О., Осьмак Т.Н., Коваленко Е.Е., Высоцкая П.Ю. – К. : Наукова думка, 1976. – 103 с.

***Анфимова Г.В.* К истории комплектования палеонтологического собрания Геологического музея Национального научно-природоведческого музея НАН Украины**

Прослежена история поступления палеонтологических коллекций в Геологический музей Национального научно-природоведческого музея НАН Украины, рассмотрена динамика комплектования палеонтологического фонда, сделан обзор географии сборов ископаемых, их возраста, систематического состава. Проанализирована структура палеонтологического собрания с точки зрения авторов и организаций, комплектовавших его. Выделены этапы формирования коллекционного фонда, обозначены перспективы его дальнейшего развития.

Ключевые слова: музей, монографические палеонтологические коллекции, музейное собрание, геологические коллекции.

***Anfimova G.V.* To the history of the NAS of Ukraine National Museum of Natural History Geological museum Palaeontologic collection completion gathering**

The history of paleontologic collections coming to the NAS of Ukraine National museum of Natural History Geological Museum is traced. The dynamics of paleontologic fund completion is considered. Review collections' geography, fossils' age and their systematic composition is done. The structure of assembly from the viewpoint of authors, institutions that took part in collections' gathering is analyzed. Stages of collections' fund formation are distinguished. Perspectives of its further development are scheduled.

Key words: museum, monographic paleontologic collections, museum assembly, geological collections.

Подано до друку: 26.03.2012 р.

УДК 069.1

І.В. НІКІТІНА

З історії музейної справи Севастополя в 1944–1950 роках: воєнно-польовий музей на Сапун-горі – попередник Діорами «Штурм Сапун-гори 7 травня 1944 р.»

У статті здійснено огляд і загальний аналіз архівних документів щодо становлення воєнно-польового музею на Сапун-горі, який став попередником Діорами «Штурм Сапун-гори 7 травня 1944 р.» у якості музейного об'єкту. З'ясоване, що основними проблемами була відсутність необхідного нагляду з боку місцевої влади, відсутність підготовлених кадрів, загальні проблеми культурних установ міста у другій половині 1940-х. років.

Ключові слова: воєнно-польовий музей, Сапун-гора, діорама.