

33. *Чорногуз О.* З олівцем по Білгороду-Дністровському // Перець. – 1971. – № 21. – С. 5.
34. *Чорногуз О.* З олівцем по Старокостянтиніву // Перець. – 1975. – № 19. – С. 8–9.
35. *Чорногуз О.* З олівцем по Хмільнику // Перець. – 1967. – № 13. – С. 5.
36. *Чорногуз О.* З олівцем по Яготину // Перець. – 1976. – № 5. – С. 8–9.
37. *Чорногуз О.* Не наживіть собі ворога // Перець. – 1970. – № 7. – С. 13.
38. *Шанін Ю.* До питання про вуличний рух у містах Київської Русі XII, XIII, XIV та наступних століть: Пародія // Перець. – 1971. – № 1. – С. 5.
39. *Шаповал Ю. І.* Петро Шелест / Ю. І. Шаповал. – Х.: Фоліо, 2013. – 127 с.
40. Як тебе не любити, Києве мій // Перець. – 1982. – № 10. – С. 4–5.

***Якубец А.И.* Музейное дело и охрана памятников истории и культуры как объект советской сатиры: на основе публикаций журнала «Перець» (1956–1985 гг.)**

В статье рассматривается сатирическое отображение музейного дела и охраны памятников истории и культуры на страницах сатирико-юмористического журнала «Перець» в 1950–1980-х гг., осуществлена попытка выявить определенные тенденции и закономерности.

**Ключевые слова:** музейное дело, охрана памятников истории и культуры, сатира, журнал «Перець».

***Yakubets A.I.* Museums and Historic preservation as an object of Soviet satire on the basis of the publications of the magazine «Perets» («The Pepper») (1956–1985)**

In the article the satiric reflection of museum business and guard of sights of history and culture is examined on the pages of satirically humorous «Perets» («The Pepper») magazine in 1950–1980, an attempt to find out certain tendencies and regularity is carried out.

**Key words:** museum business, guard of sights of history and culture, satire, «Perets» magazine.

Подано до друку: 02.09.2014 р.

УДК 06.011(477-25)

А.В. КОСТЕНКО

**Лапідарій Херсонського краєзнавчого музею  
як відкрите фондосховище**

У статті розповідається про історію формування лапідарної колекції Херсонського обласного краєзнавчого музею від початку його існування до сьогодні. Особливу увагу звернено на запроваджену Музеєм експериментальну модель відкритого зберігання музейних фондів, яка реалізована на базі Лапідарію – фондосховища кам'яних пам'яток.

**Ключові слова:** Херсонський краєзнавчий музей, лапідарні пам'ятки, лапідарій, відкрите зберігання, музейні фонди.

У 2015 р. Херсонський обласний краєзнавчий музей (далі – ХОКМ) відзначатиме свій 125-річний ювілей. Наразі ця науково-просвітницька інституція, заснована ще в 1890 р. археологом, істориком і українським громадським діячем Віктором Івановичем Гошкевичем (1860–1928), є однією з провідних на теренах Південної України. Музей знаній у науковому світі насамперед своїми колекціями археологічних матеріалів. Одна з них – лапідарне зібрання, яке почало формуватися вже в перше десятиріччя його існування.

Донині у роботі з лапідарною колекцією переважала турбота про збереження експонатів, а їхнє цілісне наукове дослідження з ряду причин не могло бути

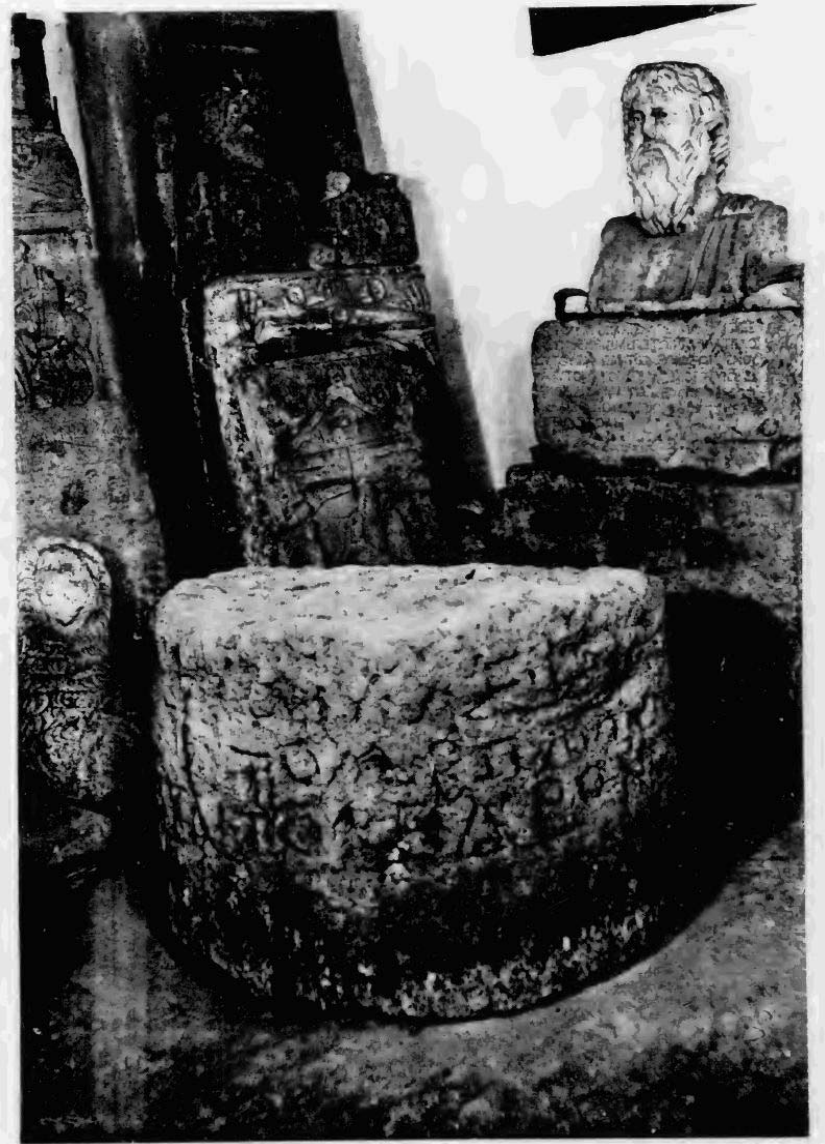


Фото 1. Лапідарні пам'ятки в колекції Музею І. К. Суручана. На першому плані – жертовник на честь Ахілла. Світлину було вперше опубліковано у спільному виданні І. К. Суручана та В. В. Латишева [17, с. 21]

реалізоване. Разом із тим, інформація про пам'ятки Лапідарію ХОКМ є актуальною, адже саме зараз, після розміщення лапідарної колекції в модерному відкритому фондосховищі, її науковий потенціал можна повністю використати (яскравим зразком репрезентації лапідарної колекції у подібному контексті є, зокрема, робота Н.Л. Кучеревської [11]). Оновлений Лапідарій – це не тільки сховище кам'яної пластики, але й науковий і науково-просвітницький центр, діяльність якого потребує ретельного дослідження, що до сьогодні не здійснене.

Відтак, метою статті є дослідження історії Лапідарію від перших років його існування до сьогодні, визначення тих принципів, що стали засадничими під час розбудови сучасного лапідарного фондосховища, підбиття перших підсумків роботи з оновленим Лапідарієм і окреслення перспектив подальшої роботи з моделлю відкритих фондів у Херсонському краєзнавчому музеї.

### *Історія формування та поповнення лапідарної колекції Музею.*

На межі XIX–XX ст. поповнення лапідарної колекції відбувалося двома шляхами: надходженнями від офіційних державних установ і окремих професійних археологів та дарунками від колекціонерів і приватних осіб.

Особлива роль у формуванні Лапідарію ХОКМ належала Імператорській археологічній комісії. Першим прикладом її позитивного втручання став 1895 р. На початку травня того року мешканець с. Парутине Макар Мельник випадково знайшов на городі своєї садиби (яка знаходилася на місці некрополя Ольвії) лапідарну пам'ятку, відому зараз як «Стела Леокса» (475–460 рр. до н.е.) [3, с. 12–13]. Мельник, не побачивши у своїй знахідці жодної користі, продав її Нісонові Лівшицю з Очакова, але в того плиту вилучив очаківський пристав і передав її в Херсон на розсуд губернатора. Археологічна комісія, до якої, в свою чергу, звернувся губернатор М.М. Вєсьолкін, виплатила панові Лівшицю витрачені ним на придбання стели кошти та розпорядилася передати знахідку до Херсонського музею старожитностей. Так Музей отримав свій перший лапідарний експонат. Пізніше, крім значної кількості різноманітних археологічних колекцій, Комісія надіслала до Херсона у 1910 р. та 1913 р. половецькі кам'яні статуї.

У 1897 р. до музею надійшла друга лапідарна пам'ятка – стела доби енеоліту, дарунок від земського діяча й археолога з Тирасполя І.Я. Стемповського, отримана ним від місцевих жителів під час археологічної розвідки біля подністровського с. Красногірка (нині – Григоріопольський район Республіки Молдова) [14, с. 31].

Серед надходжень від професійних археологів згадаємо також лапідарні пам'ятки, знайдені під час розкопок Ольвії у 1904–1908 роках членом Імператорської археологічної комісії, істориком мистецтва й археологом Б.В. Фармаковським (1870–1928). До Херсонського музею старожитностей він вперше завітав у вересні 1903 р. з метою зробити фото окремих предметів археологічної колекції. Надалі Б.В. Фармаковський підтримував дружні стосунки з



Фото 2. Найдавніші пам'ятки першого залу Лапідарію. Ліворуч – фалоїдний камінь, переданий до Музею О. Г. Шапошніковою, решта – знахідки О. В. Гаврилова

В.І. Гошкевичем і в 1911 р., у вітальній телеграмі з приводу отримання музеєм нового приміщення та відкриття нової експозиції, підтвердив дарунок частини ольвійської колекції. Відібрані речі передали до Херсона в 1912 р. Для цього на прохання В.І. Гошкевича надали пароплав «Світлана», але через міліну він не зміг підійти до ольвійського берега. Тому колекцію, у складі якої були важкі предмети з мармуру та вапняку, вдалося переправити на «Світлану» тільки за допомогою вітрильного судна. Попри сильний шторм її без ушкоджень доправили до міста. «Після прибуття колекції до Херсона було вислано на пристань міську артіль чистильників вулиць та дві ресорні платформи: на них поклали найважчі предмети, а легкі та крихкі понесли люди в музей на руках», – писала херсонська газета «Южная Русь» [15, с. 294]. Того дня Музей збагатився низкою значимих лапідарних пам'яток.

Звичайно ж, і сам В.І. Гошкевич поповнював Музей лапідарними знахідками. Кілька кам'яних предметів потрапили до Херсона з розкопок славетного кургану Царева Могила та сусідніх із ним поховальних комплексів у 1907–1908 роках. Це гранітна стела кіммерійського періоду (VIII–VII ст. до н.е.) [8, с. 44–45] та антропоморфний стовп другої половини II тис. до н.е. [8, с. 172–173].

Серед надходжень лапідарних пам'яток із приватних колекцій слід окремо зупинитися на тих, що пов'язані з іменем колекціонера старожитностей, археолога та знавця античної історії І.К. Суручана (1851–1897). Протягом 1870-х років він організував «Музей старожитностей Понту Скіфського І.К. Суручана в Кишиневі» (щоправда, саме ця назва починає широко використовуватися вже після 1887 р.,

коли експозиція музею відкрилася в окремому будинку в центрі Кишинєва [9, с. 20]). Лапідарними колекціями І.К. Суручана цікавилися багато вчених того часу, зокрема епіграфіст В.В. Латишев (1855–1921), історик античності С.О. Жебелєв (1867–1941) та зберігач Херсонського музею старожитностей В.І. Гошкевич.

Трагічно передчасна смерть І.К. Суручана в листопаді 1897 р. не дала йому змоги належним чином опрацювати своє зібрання чи вжити заходів для його збереження в майбутньому. Він не встиг навіть укласти каталог своїх колекцій, лише частину з яких (мова не йде про великі кам'яні форми) опублікували інші дослідники, зокрема – П.В. Беккер (1808–1881) [4]. Незначну кількість лапідарних пам'яток було видано окремою книгою, укладеною самим І.К. Суручаном і В.В. Латишевим [17].

І в Петербурзькій академії наук, і в Імператорській Археологічній комісії усвідомлювали, що колекції «Музею старожитностей Понту Скіфського» необхідно зберегти для наукового загалу. Голова Комісії граф О.О. Бобринський (1852–1927) надіслав вдові І.К. Суручана – О.Х. Горонович листа з проханням поступитися зібранням на користь уряду для подальшого розміщення в одному зі значних музеїв, на що отримав принципову згоду. Проте відсутність коштів не дозволила Комісії придбати колекцію. Тож, у 1908 р. пані Горонович доручила відомому посереднику в торгівлі старожитностями Ш.Д. Гохману продати колекцію. Останній того ж року сповістив Комісію, що значну частину старожитностей з музею І.К. Суручана вже продано ним приватним особам і запропонував придбати лапідарні пам'ятки, що лишилися у власності О.Х. Горонович (у своєму рапорті до Міністерства імператорського двору з проханням фінансової допомоги для здійснення цієї операції граф О.О. Бобринський веде мову про двісті мармурових і кам'яних предметів). Археологічна комісія пропонувала придбати колекцію Імператорському Російському історичному музеєві та Музеєві Одеського товариства історії та старожитностей, але ті відмовилися через брак коштів, попри те, що в 1900 р. Б.В. Фармаковський, який оглянув колекцію в маєтку «Вадель-Води» (де вона в цей час знаходилася), стверджував, що «пам'ятки старовини не викликають сумнівів щодо їхньої автентичності та здебільшого задовільного збереження» [6]. Листування тривало до 1917 р., коли лапідарну колекцію придбав Херсонський музей старожитностей – фінансову допомогу задля цього надали Херсонська міська управа, Херсонські губернські збори та Дніпровські повітові збори, а також небайдужі мешканці краю.

Таким чином у 1917 р. Херсонський музей старожитностей збагатили кількостю предметів античної культури: надійшли головне античні скульптури, написи, стели, саркофаги, між якими чимало унікальних предметів, серед них: мармурова скульптура «Ольвійський лев» (V–IV ст. до н.е.) [3, с. 14], жертвник Ахілла [3, с. 15], стела на честь богині Кібели (I ст. до н.е. – I ст. н.е.) [3, с. 23], декрет на честь громадянина Ольвії Карзоаза (кінець I – перша половина II ст. н.е.) [16, с. 67] і багато інших.



Фото 3. Античні пам'ятки в першому залі Лапідарію. Більшість з них потрапила до Херсонського музею з колекції І. К. Суручана

На жаль, Музеєм втрачено дореволюційну документацію цієї колекції. Проте встановлено, що в її складі були насамперед лапідарні пам'ятки, а також інші речі античного часу – черепиця, глиняні грузила тощо. Зараз у ХОКМ готується до друку каталог «Повсякденні речі античного світу», на сторінках якого належне їм місце посядуть і предмети з колекції І.К. Суручана.

Надходження від приватних осіб свідчать про велике значення, яке освічені верстви суспільства надавали Музеєві як провідній науковій та просвітницькій інституції цілої Херсонської губернії. Дарунки йому робив Великий князь Микола Михайлович (1859–1919), історик і лепідоптеролог, третій і останній голова Імператорського Російського історичного товариства (в 1909–1917 роках), а також Товариства захисту і збереження в Росії пам'яток мистецтва та старовини і Товариства друзів Рум'янцевського музею. В 1909 р., після смерті батька, він успадкував Грушівський маєток (зараз с. Грушівка Солонянського району Дніпропетровської області), на землях якого ще в 1906 р. було знайдено скіфську скульптуру VI ст. до н.е. [3, с. 10]. У 1912 р. з волі князя її передали херсонському музеєві, а в 1914 р., за клопотанням В.І. Гошкевича, з Рогачицької економії того ж таки Грушівського маєтку надійшла половецька скульптура, що прикрашала парк садиби [3, с. 29]. Іншу кам'яну статую салтово-маяцької культури передав власник маєтку Бехтери (нині – Голопристанський район Херсонщини<sup>1</sup>) Г.Л. Овсянико-Куликовського.

Революційне збурення та трагічні події визвольних змагань 1917–1921 років ненадовго припинили наукову та просвітницьку діяльність Музею, який, однак, не покинули ні засновник і незмінний керівник В.І. Гошкевич, ні його учениця та наступний директор І.В. Фабриціус (1882–1966).

<sup>1</sup>Надалі належність адміністративних районів до Херсонської області окремо не зазначається.

Тривало й поповнення лапідарної колекції дарунками не багатьох приватних колекціонерів, які лишилися в радянській країні. В 1925 р. газета «Херсонський комунар» писала на своїх шпальтах: «зберігач Херс[онського] Археологічного музею І.В. Кономопуло (Фабриціус) допровадила з Одеси дві задні лапи статуї мармурового Ольвійського Лева (зберігається в першому нижньому залі музею). Одну з лап Одеський історичний музей обміняв на подібну ж від парного нашому (досьогодні не знайденому) леву. Інша мала бути подарована ленінградському Ермітажеві, але її власник Ш.Д. Гохман погодився передати цю лапу до Херсонського музею. Таким чином, це коштовне пожертвування дає можливість майже цілком відтворити одну з кращих прикрас античної колекції Херсона» [15, с. 462].

Упродовж 1920-х років лапідарну колекцію Музею в Херсоні активно поповнював один із його співробітників, археолог А.В. Добровольський (1885–1956). Завдяки його невтомній праці Музей отримав ряд кам'яних пам'яток турецького періоду. Також у 1920-х роках поблизу с. Малі Гирла (Нововоронцовський район) було знайдено й доправлено до Музею стелу скіфського періоду (V ст. до н.е.).

Про надходження лапідарних предметів до херсонського музею протягом 1930-х років відомостей поки що не маємо. II Світова війна, природно, перервала формування лапідарної колекції. Як зазначають дослідники історії Херсонщини, під час нацистської окупації 1941–1944 років Музей зазнав значних втрат. У фондах зберігається службова записка директора Ісакова (1944 р.), який відзначав, що під час окупації музейну експозицію, крім лапідарних пам'яток, було вивезено до Одеси. Значну частину колекцій було зруйновано.

Після визволення міста від нацистських окупантів у 1944 р. розпочався процес надходження до Музею нових експонатів. Вже наступного року до Херсона потрапили «мармурових дошок з Аккерману чотири» [10, с. 180]. Ці «дошки» – унікальні епіграфічні пам'ятки XV ст. з Аккерманської фортеці та «грецької» церкви св. Іоанна Предтечі в Аккермані. Ще наприкінці XIX ст. вони були демонтовані з фортечних мурів, а згодом потрапили до Одеського археологічного музею, звідки їх вивезла до Бухареста румунська окупаційна адміністрація. З невідомих причин після повернення пам'яток до Радянського Союзу їх доправили до Херсонського музею, а не повернули в Одесу.

Поповнювали лапідарну колекцію і самі музейники. В 1964 р. експедиція на чолі з археологом, науковим співробітником ХОКМ І.Д. Ратнером (1919–1993) виявила в курганах поблизу смт. Каланчак низку цілих і фрагментованих стел доби ямної культури. В 1973 р. ним же було знайдено антропоморфну стелу біля с. Софіївка Каховського району.

Протягом наступного десятиріччя до фондів Музею потрапив фаліодний камінь ямної археологічної культури, вік якого сягає III тис. до н.е. [3, с. 8].



Фото 4. Половецькі скульптури в другому залі Лапідарію. Праворуч – дарунок великого князя Миколи Михайловича з його Рогачицької економії

Його передала керівник Інгульської експедиції Інституту археології АН УРСР О.Г. Шапошнікова (1923–2002).

У 1980 р. Музей збагатився ще однією унікальною пам'яткою – стелою з присвятним написом Аполлону Простату, знайденою поблизу с. Бехтери Голопристанського району [3, с. 18]. В 1989 р. археологічна експедиція під керівництвом наукового співробітника відділу охорони пам'яток ХОКМ О.В. Гаврилова знайшла під час розкопок кургану поблизу с. Чорнобаївка Білозерського району 3 антропоморфні стели, що належать до часів ямної археологічної культури [3, с. 7].

У 1991 р. керівник Краснознам'янської експедиції Інституту археології Академії наук України Г.Л. Євдокимов (1947–2001) передав до ХОКМ скіфську стелу IV ст. до н.е., знайдену поблизу смт. Верхній Рогачик та половецьку стелу XII – початку XIII ст., знайдену в поблизу с. Новоолександрівка Нововоронцовського району.

Цікавими є і нові знахідки археологів із Херсонської обласної інспекції охорони пам'яток історії та культури, зокрема старшого наукового співробітника цієї установи, заступника керівника Пізньоскіфської археологічної експедиції Інституту археології НАН України Д.М. Сікози. Зберігається також добра традиція співпраці з ХОКМ приватних осіб, насамперед херсонських колекціонерів і краєзнавців, зокрема О.В. Мініна.



У 2010 р. Д.М. Сікоза, О.В. Мінін та наукові співробітники ХОКМ А.І. Лопушинський та С.О. Дяченко передали до лапідарних фондів 7 цілих і фрагментованих антропоморфних стел доби неоліту–ранньої бронзи (IV–III ст. до н.е.) знайдених ними в листопаді попереднього року поблизу с. Токарівка Білозерського району. Протягом 2011–2012 років від Д.М. Сікози та О.В. Мініна до Музею надійшли 4 стелитого ж періоду, а також скульптура кіммерійської доби (X–VIII ст. до н.е.) зс. Каїри (Горностаївський район) та 2 половецькі статуї (XI–XIII ст.) зс. Первомаївка (Верхньорогачицький район).

***Розбудова сучасного Лапідарію: засадничі принципи та їхня практична реалізація.***

З цих і багатьох інших надходжень і склався сучасний Лапідарій ХОКМ. У його залах, окрім кам'яних статуй, зберігаються амфори, кам'яні блюда, кам'яні знаряддя праці різних епох тощо. Протягом більш, ніж столітнього існування Музей тричі змінював свою адресу, – природно, що і лапідарні пам'ятки теж змінювали місце свого розташування. Протягом 1898–1911 років Херсонський музей старожитностей мав змогу користуватися лише кількома кімнатами в будівлі публічної бібліотеки, де В.І. Гошкевичем і було розгорнуто експозицію. Брак вільного простору та незначна тоді кількість експонатів дозволила уникнути проблеми фондового зберігання – всі наявні предмети експонувалися та зберігалися в музейних залах. Але швидке зростання кількості одиниць зберігання змусили зберігача Музею клопотатися про одержання більш відповідного приміщення.

7–10 січня 1911 р. колекції Херсонського музею старожитностей було перенесено до будинку на вул. Говарда (зараз – вул. Ушакова), 16. Тут вони і знаходилися до 1978 р., коли рішенням міської влади ХОКМ розмістили в будинку на вул. Леніна (зараз – вул. Соборна), 9. Тож, у 1978 р. експозиції та фонди Музею перевезено до нового приміщення, а в грудні 1982 р. його було відкрито для відвідувачів. З технічних причин більшість лапідарних пам'яток (окрім неодноразово згаданих унікальних експонатів, які посіли гідне місце в новій музейній експозиції) розмістили перед центральним входом – на галявинах усередині огорожі. Лише десять років потому вони були перенесені до внутрішнього подвір'я Музею. В 1993 р. старший науковий співробітник Музею М.Й. Абікулова підготувала лекцію-екскурсію «Кам'яні статуї розповідають» [1], яку можна впевнено назвати першою спробою презентації лапідарних пам'яток, що не потрапили до експозиційних чи виставкових залів, відвідувачам. Уже на початку 2000-х років розпочалося облаштування в окремому приміщенні сучасного Лапідарію, який складається з трьох окремих залів, де пам'ятки розміщено за хронологічним принципом.

Тривалий час лапідарна колекція Херсонського краєзнавчого музею залишалася невпорядкованою та незвіреною. Причиною тому були і II Світова

війна, і втрата фондової документації, і переїзд у 1978–1982 роках, і відсутність облаштованого фондосховища. Працювати з лапідарною колекцією складно ще й через надто велику вагу предметів. У 2006–2008 роках з ініціативи завідувача сектором реставрації В.Б. Пиворовича (1946–2013) та старшого наукового співробітника відділу науково-фондової роботи М.Й. Абікулової було розпочато роботу з реконструкції Лапідарію та перебудови його у модерне відкрите фондосховище. Це дало змогу упорядкувати предмети, зручно розмістити їх в приміщенні, відкрити доступ до кожного експонату, дати можливість візуальної оцінки й пошуку втрачених частин окремих пам'яток.

На сьогодні повністю завершено облаштування лише першого залу відкритого фондосховища лапідарних пам'яток. Тут, зокрема, зібрано антропоморфні стели IV–III тис. до н.е. (Вони свого часу встановлювалися в стародавніх святилищах або ж були частиною кам'яних перекриттів перших поховань під курганными насипами).

Наступна хронологічна група Лапідарію – скіфські кам'яні статуї, які мають величезну художньо-культурну цінність. Скіфська монументальна скульптура втілює, перш за все, образ воїна-вождя. Скіфські скульптори, як і майстри попереднього періоду, відображали в своїх творах портретні риси реальних людей свого часу.

Окрасою музейного Лапідарію є його антична колекція, у складі якої – архітектурні деталі, вівтарі, скульптура, написи, надгробні стели. Пам'ятки, що належать до цієї колекції, походять, здебільшого, з античних міст Північного Причорномор'я і є безцінними свідченнями високої культури античного світу.

У другому залі Лапідарію, робота над облаштуванням якого триває, розміщено групу кам'яної скульптури епохи Середньовіччя. Це зображення коней і вершників, а також стилізовані зображення левів VIII–IX ст. [3, с. 24], виготовлені протоболгарськими майстрами. Унікальними є половецькі чоловічі та жіночі скульптури предків-родоначальників XII–XIII ст. із зображенням на них побутових предметів, зброї, прикрас та одягу.

У третьому залі знаходяться лапідарні предмети, що належать до періоду історії нового часу. В 2009 р. було розпочато їхню всебічну наукову обробку. Спочатку це було упорядкування предметів за темами, збір уламків і спроба їх з'єднати чи знайти їм місце у колекції. Було виокремлено 3 групи: турецько-татарські пам'ятки (здебільшого надгробні стели), юдейські пам'ятки (також переважно надгробки) та унікальна група аккерманських стел. Усі інші предмети поки не систематизовано. Але в цілому вони поділяються на надгробні пам'ятки, великі меморіальні дошки та архітектурні деталі.

До успіхів роботи з упорядкування Лапідарію можна віднести зібрання роз'єднаних частин, що належать до одного експонату. Наприклад, з чотирьох частин, які вважалися окремими, було зібрано одну з найбільших і найцікавіших турецьких надгробних стел 1811 р., загальна висота якої склала 2 м. Вдалося скласти й частину турецького саркофагу Омара-паші з двох плит, ідентичних за

лінійними розмірами, графічним малюнком і якістю каменю. У фондосховищі саркофаг установлений так, як це могло бути початково.

Тривалий час фонди ХОКМ були закриті для більшості відвідувачів. Але сьогодні відкриваються перспективи становлення нових традицій українського музейництва, зокрема із залученням різноманітного світового досвіду. У світі вже подолано межі елітарної відчуженості, знято найбільш декларативні моменти політичної й ідеологічної несвободи музеїв. У наскрізь комп'ютеризованому просторі новітньої культури XXI ст. втрачають сенс колишні табуйовані й ритуалізовані музейницькі комплекси. З'явилися такі поняття як «музей-середовище», «музей без стін», «віртуальний музей», «Інтернет-музей», «музей-особистість», «музей-пам'ять», «музей-спогад», «музей-ілюзія» [13, с. 11]. Публічність, максимальна доступність і відкритість музейних колекцій є тепер головною передумовою успішного функціонування таких закладів. Тож необхідно здійснювати заходи, які полегшують знайомство з фондами і сприяють їхньому залученню до наукового обігу. Це й проведення консультацій і спеціальних занять на фондових матеріалах, і створення довідкових картотек та каталогів, але насамперед – відкрите зберігання фондів.

Метою відкритого зберігання музейних фондів є надання відвідувачам доступу до всіх колекцій музею, оскільки громадяни мають безумовне право на необмежений доступ до своєї культурної спадщини та цікавляться тією її частиною, що зберігається в закритих сховищах. Розбудова системи відкритого зберігання фондів ХОКМ розпочалася з експериментальної моделі відкритого фондосховища на основі Лапідарію. Головною причиною такого вибору є те, що експонування всіх зразків давньої скульптури та пластики неможливе як через брак експозиційного простору, так і з технічних міркувань.

Теоретичним обґрунтуванням системи відкритого зберігання фондів є кристалізована ще в 1980-х роках західними музейниками думка про існування трьох моделей надання музейної інформації розрахованої і на пересічних відвідувачів, і на дослідників [12, с. 13]. Кожна модель ґрунтується на власній системі репрезентації предметів. У першій з них акцентуються зовнішні (типологічні) особливості предметів матеріальної культури. Друга – демонструє їх як носії певної ідеї чи як ілюстративний матеріал до певної навчальної теми з курсу загальної історії. Третя група – це відкрите зберігання в музейних фондах, коли предмети структуровані і за типом, і за хронологічними періодами, до того ж знаходження тут всіх наявних у музеї предметів – незалежно від стану збереження, візуальної привабливості чи інших факторів, які впливають на відбір предметів для експонування – дозволяє створити у відвідувачів якнайповніше уявлення про музейні колекції.

Зауважимо, що відкрита форма зберігання фондів не є експозицією і не повинна перетворюватися на неї. Подеколи це може бути причиною нерозуміння відвідувачів, які звикли до експозиційної схеми. Їм вкрай цікаво ознайомитися з представленими предметами, але вони, природно, відчувають себе в залах

Лапідарію непевно – цьому сприяє і аскетичне планування залів, і відсутність підтекстовок чи інших, бодай найпростіших, пояснювальних матеріалів. Для необізнаного відвідувача відкритих фондів усе виглядає незвично, адже відсутні такі невід’ємні частини виставки чи експозиції як контекст та довідкова інформація.

І все ж, саме відкриту форму зберігання можна вважати перспективною як для Лапідарію зокрема, так і для ХОКМ в цілому. Адже вона знайомить відвідувача з великою кількістю невідомих йому експонатів у новому, незвичному, контексті та відкриває перед ним усе багатство і розмаїття музейних колекцій.

Помітні й деякі принципові зміни, покликани до життя «лапідарним експериментом». Він висвітлює усю важливість використання оновленого Лапідарію як майданчика для проведення інтерактивних просвітницьких заходів. Так, 19 квітня 2012 р. один із заходів II Міжнародного туристичного форуму «Розвиток екологічного туризму в країнах Чорноморського басейну: ресурси та інновації» – нічна інсталяція «Херсонські містерії: історична дегустація в музеї» – був реалізований, серед інших музейних залів, і в Лапідарії. Ширшому колу відвідувачів перший зал Лапідарію презентували в рамках акції «Ніч в музеї» 18 травня 2013 р., коли в ньому відбувся театралізований захід «Культу та вірування давніх людей», який відвідало кілька сотень гостей Музею [5].

Таким чином, відкрита модель зберігання музейних фондів була реалізована й апробована на базі Лапідарію Херсонського краєзнавчого музею. Від початку свого впровадження і до сьогодні вона лишається предметом суперечок. Разом із тим, подібні експериментальні музейні проекти є корисним уроком. Вони впливають на нові концепції побудови експозицій і виставок, допомагають визначитися з потребами та запитамі відвідувачів, висвітлюють проблеми доступу, інформації й сприйняття, які є провідними в музейній роботі, дозволяють запровадити інтерактивні методи до повсякденної музейної практики.

### Джерела та література

1. *Абікулова М. Й.* Методична розробка тематичної лекції-екскурсії «Кам’яні статуї розповідають» (по лапідарію Херсонського краєзнавчого музею) / *Марина Абікулова.* – Херсон: Херсонський краєзнавчий музей, 1993. – 7 с. // Науковий архів Херсонського обласного краєзнавчого музею.
2. *Абікулова М. И.* Лапидарий Херсонского областного краеведческого музея / *Марина Абікулова* // *Наукові записки. Проблеми археології, історії, історіографії, джерелознавства, музеєзнавства, природознавства, фалеристики, нумізматики, соціології.* – Херсон, 2010. – С. 8–15.
3. *Абікулова М. Й.* Лапідарій Херсонського краєзнавчого музею / *Марина Абікулова.* – Херсон : Гілея, 2011. – 30 с.
4. *Беккер П. В.* О надписях на ручках греческих амфор из собрания И. К. Суручана / *Павел Беккер* // *Записки Одесского общества истории и древностей.* – 1879. – № 11. – С. 13–50.
5. Відбулась акція Ніч в музеї [Електронний ресурс]. – Режим доступу: <http://www.hokm.km.ua/nich-v-muzei/94-2013-rik/261-vidbulas-akcija-nich-v-muzei.html>.
6. *Власова Е. В.* Музей И. К. Суручана в Кишиневе (судьба коллекции) [Электронный ресурс] / *Елена Власова* // *Жебелевские чтения I* (научные чтения памяти академика С. А. Жебелева). Тезисы докладов научной конференции 28-29 октября 1997 г. – Режим доступа: <http://www.centant.spbu.ru/centrum/publik/confcent/1997-10/vlasova.htm>.

7. Дяченко С. О. Колекція лапідарних пам'яток XV–XIX ст. Херсонського обласного краєзнавчого музею / Сергій Дяченко. – Херсон, 2011 // Науковий архів Херсонського обласного краєзнавчого музею.
8. Кам'яні статуарні пам'ятки Надчорноморщини періоду ранньої та середньої бронзи / авт. Н. Д. Довженко, наук. ред. серії Р. В. Забаїта. – К. : Родовід, 2009. – Т. 3: Доба бронзи (серія «Давня скульптура і пластика України») – 176 с.
9. Кетрару Н. А. Иван Касианович Суручан: первый молдавский археолог и его музей / Николай Кетрару // Stratum plus. – 2011. – № 6. – С. 17–26.
10. Красножон А. В. Эпиграфические памятники из Белгородской крепости / Андрей Красножон // Stratum Plus. – 2013. – № 6. – С. 177–212.
11. Кучеревська Н. Л. Керченський лапідарій як суб'єкт культурологічної діяльності : автореф. дис. ... канд. культурології : 07.00.02 / Харківська державна академія культури / Ніна Кучеревська. – Х., 2009. – 24 с.
12. Слейтер Д. Открытое хранение: эксперимент в Музее Гленбоу / Деннис Слейтер // Международный журнал Museum. – 1996. – № 2. – С. 13–17.
13. Основи музезнавства, маркетингу та рекламно-інформаційної діяльності музеїв. Посібник / під ред. В. Великочого, Н. Гасюк. – Івано-Франківськ : Плай, 2005. – 64 с.
14. Фабрициус И. В. Археологическая карта Причерноморья Украинской ССР / Ирина Фабрициус. – К. : Издательство Академии наук Украинской ССР, 1951. – 128 с.
15. Херсонский музей древностей. Сборник газетных статей и заметок. 1871–1928 гг. / сост., подгот. текста, предисл., прим. В. Л. Черникова. – Херсон : Наддніпряночка, 2012. – 506 с.
16. Latyshev B. Inscriptiones antiquae orae septentrionalis Ponti Euxini graecae et latinae. Vol. primum. Inscriptiones Turae, Olbiae, Chersonesi Tauricae, aliorum locorum a Danubio usque ad regnum Vosporganum continens / Basilius Latyshev. – Petropoli, 1916. – 360 p.
17. Surutschan I., Latyshev B. Inscriptiones Graecae et Latinae novissimis annis (1889-1894) museo Surutschaniano quod est Kischinevi inlatae / Ivan Surutschan, Basilius Latyshev. – Petropoli: Typis Academiae Caesareae scientiarum, 1894. – 28 p.

**Костенко А.В. Лапидарий Херсонского краеведческого музея как открытое фондохранилище**

В статье повествуется об истории формирования лапидарной коллекции Херсонского областного краеведческого музея с начала его существования до настоящего дня. Особенное внимание обращено на внедренную Музеем экспериментальную модель открытого хранения музейных фондов, которая действует на основе Лапидария – фондохранилища каменных памятников.

**Ключевые слова:** Херсонский краеведческий музей, лапидарные памятники, Лапидарий, открытое хранение, музейные фонды.

**Kostenko A.V. Lapidarium of the Kherson Museum of Regional Studies as an visible storage facility**

In the article told about history of forming of lithoidal collection of Kherson State Museum of Regional Studies from the beginning of it existence to the present day. The special attention is turned on the experimental system of visible storage of reserve collections entered by a museum that is realized on the base of Lapidarium – the storage facility of stone monuments.

**Key words:** Kherson Museum of Regional Studies, stone monuments, Lapidarium, visible storage, reserve collections.

Подано до друку: 29.10.2014 р.