

ПАМ'ЯТКИ АРХЕОЛОГІЇ

УДК 904(477.82):673.1/2

Г.В. ОХРИМЕНКО
Н.В. СКЛЯРЕНКО Н.В
С.В. БУБАЛО



Скарб бронзових виробів з Млинівщини

Стаття присвячена опису нововідкритого (поблизу смт. Млинів Рівненської обл.) скарбу, що належить до середнього періоду доби бронзи і, можливо, пов'язаний зі стжижовською та бабинською культурами. Він складається з 28 бронзових предметів: 27 прикрас і сокири бородинського типу. Припускаємо, що ці предмети могли належати представникові місцевої еліти та членам його родини.

Палеометалеві скарби доби бронзи, в т.ч. її середнього періоду, є досить рідкісними як на теренах України, так і Волині. Тому збірка виявлених палеометалевих предметів становить значний науковий інтерес. У скарбі є вироби як причорноморського, так і центральноєвропейського походження.

Ключові слова: доба бронзи, палеометалеві вироби, скарб, Західна Волинь, Млинів.

Останнім часом на території Західної Волині виявлено рідкісні знахідки давніх металевих виробів. Частина з них знайдено у вигляді скарбів, тобто певна кількість цінних предметів, схованих в одному місці. Відкриті скарби належали носіям:

- 1) культури Ноуа – поблизу м. Кам'янка-Бузька Львівської обл. (рис. 6);
- 2) межановицької культури – в Дубнівському районі на Рівненщині (рис. 7);
- 3) катакомбної (?) культури – с. Ліски Володимир-Волинського району (рис. 8);
- 4) лужицької культури – с. Новий Мосир Ковельського району; останні два Волинської обл. (рис. 9).

Незвичайна форма артефактів свідчить, що вони були імпортовані на терени Волині.

Наприкінці III – II тис. до н.е. стосунки обміну часто сягали відстані багатьох сотень кілометрів, наприклад, на Волинь із районів Передкавказзя, Східного та Західного

Причорномор'я, Трансильванії, Малополющі, Угорщини тощо. Такі зв'язки сприяли обміну досягненнями – як духовними, ідеологічними, так і технологічними винаходами. Все це обопільно збагачувало учасників культурної взаємодії.

Поблизу смт. Млинів Рівненської обл. під час земляних робіт знайдено скарб бронзових виробів, а також одну золоту сережку (рис. 1; рис. 10). З такою кількістю предметів скарби доби середньої бронзи на території Західної Волині раніше були невідомі. Описані в літературі скарби зі Стеблівки та Липи належать до стжижовської культури (далі – СК).

За інформацією І. Свешнікова, до СК належать 3 скарби: 1) бронзових речей зі Стеблівки Рівненської обл. (2 вислообушні сокири, 1 підвіска, 10 скроневих кілець, 9 браслетів); 2) 5 бронзових браслетів із с. Липа (також Рівненщина); 3) із Городиска (Польща) – у посудині стжижовської культури було більше 1000 штук фаянсових намистин [11, с. 60]. Загальновідомим є Бородинський (або Бессарабський) скарб пізньої бронзи (бабинської культури; далі – БК), виявлений в Західному Причорномор'ї.

Млинівський скарб знайдено випадково. Місцеві жителі викопували із землі металевий брукт і на глибині 0,3–0,4 м виявили ці предмети. Відомо, що у піщаному кар'єрі поблизу с. Пекалів Млинівського району під час набирання піску в обриві з'явилися зеленуваті окислені метале-

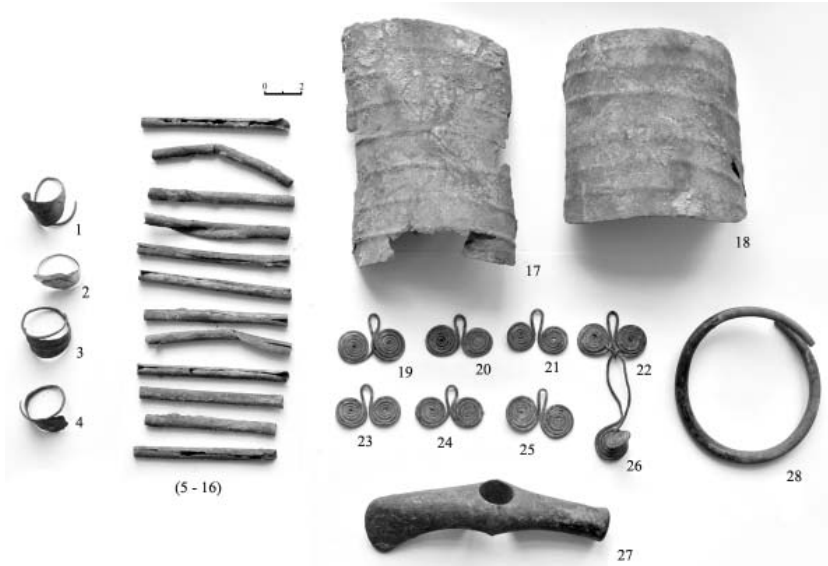


Рис. 1. Млинівський скарб

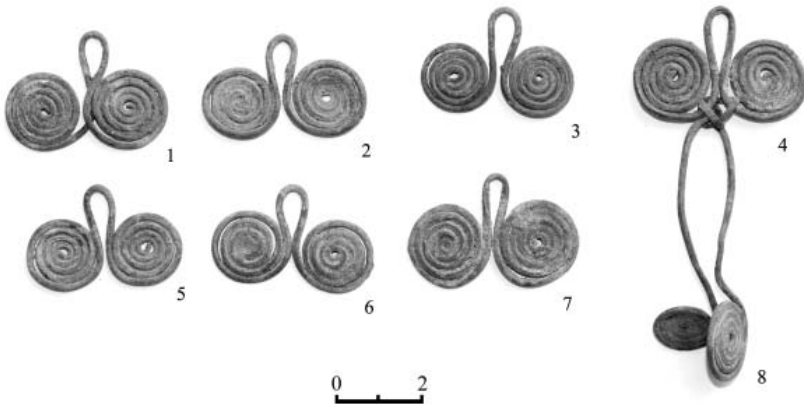


Рис. 2. Млинівський скарб. Окуляроподібні підвіски

ві речі, а серед них бронзова сокира більших розмірів. Про іншу подібну сокиру, знайдену в похованні неподалік с. Коритне Радивилівського району Рівненської обл., повідомляв І. Свешніков [12, с. 105].

Басейн р. Ікви, особливо біля м. Дубна та Млинівський район, розвідками досліджував В. Ткач. Його публікація «Пам'ятки доби ранньої бронзи в середній течії р. Ікви (культури шнурової кераміки)» [14, с. 571–709] присвячена пам'яткам епішнурового періоду: межановицької, стжижовської та бабинської культур. Млинівський скарб належить одній з них.

Нововідкритий скарб складається з 28 предметів (27 бронзових (?), 1 золотого виробу). Це браслет, невелика сокира з отвором (бородинського типу) (рис. 4), кругла бляха (рис. 5:1), 2 наручі (?), 12 довгих трубчатих підвісок, 4 верболисті серезки (у т. ч. 1 золота) (рис. 3), 8 окулярподібних підвісок (рис. 2).

1. Бронзова сокирка (довжина – 12,6 см) має легко вигнуту форму й тонкий довгий обушок (ширина краю – 2,0x1,7 см), дещо опущене розширене лезо шириною 3,3 см. У місці отвору, на якому з обох боків є верти-

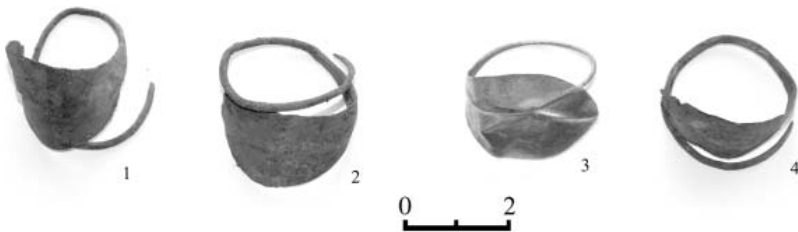


Рис. 3. Млинівський скарб. Верболисті серезки

кальні реберця, виріб найбільш розширений – 3,0 см, а ширина самого отвір – 1,3 см. Бронзова сокира належить до того ж типу, що й сокира зі змійовика, знайдена в с. Лебеді Калінінського району Краснодарського краю (РФ), проте довжина останньої 22,2 см, тобто вона значно більша від млинівської. Цей чудовий артефакт із каменю виявлено у похованні привілейованого майстра-ливарника бронзових виробів. Поховання датується протокатакомбним періодом [7, с. 32]. Утім, сокири такої форми виготовлялися і в пізніші часи – у період бабінської культури.



Рис. 4. Млинівський скарб.
Бронзова сокира бородинського типу

2. Бронзовий браслет, розміром 8,0x8,4 см, потоншений на кінцях, що заходить один за одного. Виготовлений з округлого на перетині дроту, максимальна товщина якого – 0,7 см, кінці потоншені до 0,3 см (рис. 1: 27).

3. Трубочасті підвіски (12 штук) виготовлені з тонко розклепаних і скручених пластин різної довжини: 8,3 см, 7,8 см, 7,1 см, 7,9 см, 8,4 см, 8,2 см, 8,0 см, 8,5 см, 8,0 см, 8,3 см; діаметр – 0,7 см, 0,6 см, 0,5 см (рис. 1: 5–16).

4. Скроневі кільця у формі вербового листка (3 мідні, 1 золота): Їх розміри: 1) діаметр – 2,4 см, ширина листка – 2,0 см; 2) діаметр – 2,5 см, ширина листка – 2,1 см; 3) діаметр – 2,6 см, ширина листка – 1,8 см; 4) діаметр – 2,0 см, ширина листка – 2,4 см. Не виключено, що вони належать до виробів групи 2 (нітрянської), виготовлених із одним литим реберцем (датуються 2050–1800 роками до н.е.) [16, s. 143] (рис. 1: 1–4).

5. Підвіски окуляроподібні (8 штук), співвідношення ширини і висоти таке: 1) 3,7x2,2 см; 2) 3,8x2,5 см; 3) 3,8x2,5 см; 4) 3,8x3,0 см; 5) 3,7x4,4 см; 6) 3,5x2,4 см; 7) 3,9x2,6 см; 8) 5,8 см – деформована і сплетена з іншою. Аналогії подібним підвіскам знаходимо, наприклад, серед матеріалів Кам'янецько-Левенцівської групи БК (подібні окуляроподібні підвіски відомі з населених пунктів Новопилипівка 2/4 та Шахтарськ 1/2) [4, с. 200, рис. 110: 13, 14], у підкарпатській культурі, городоцько-здовбицькій [13, рис. 23: 6; 40: 1] (рис. 1: 19–25).

6. Дві зігнуті бляшки овальної форми з розміщеними з боків в середній частині звуженими кінцями для закріплення. Мають 6 та 7 поперечних реберць (пояси міцності – ?). Їх розміри такі: 1) 4,5x2,7 см, потоншений виступ –

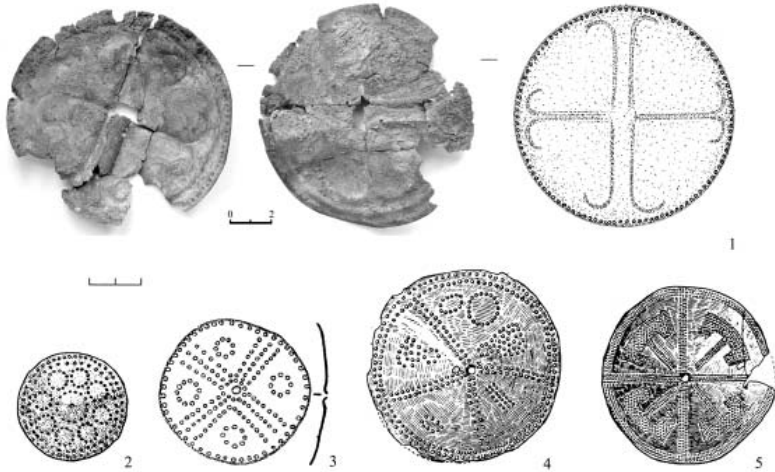


Рис. 5. Металеві бляхи: 1 – з Млинівського скарбу (фото та приблизна графічна реконструкція, рис. Г. Охріменка); 2 – Григор'ївка, Безщасна Могила, пох. 11; 3 – Майдан; 4, 5 – Отрадний, к. 36/9 (за Е. Kaiser)

2,0 см; 2) 4,6х3,0 см, виступ – 2,5 см. Вони нагадують підвіски ірландського типу [15, s. 50, гус. 7: 1; 18, s. 94, гус. 9: 4], проте значно більші (рис. 1: 17, 18).

7. Круглий диск із тонкої бляхи діаметром приблизно 10 см. У центрі зображений хрест із роздвоєними і вигнутими кінцями (вертикальне рамено хреста з двох ліній, а горизонтальне з однієї – майже «розквітлий хрест»), по краю вибиті пуансонні виступи (рис. 5: 1). Аналогії подібним виробам бачимо серед матеріалів Передкавказзя, Нижнього Дону тощо (Гак, 2007, рис. 2).

Кругла бляха (на жаль, на $\frac{1}{4}$ пошкоджена) належить до рідкісних предметів. Однак, певні аналогії виробу є. У публікації Й. Недзведзя, В. Панасевича про старожитності Тептюкова, пункт 7 (Польща), подано кістяний округлий (фрагментований) медальйон діаметром близько 10 см, на якому, як і на нашому артефакті, зображено хрест із кінцями, що роздвоєні й вигнуті [19, s. 41–56]. На кістяному виробі з Тептюкова одне рамено хреста позначене крапками і збереглося ціле, а від іншого видно лише вигнуте закінчення. Посередині медальйона зроблено більший отвір, а з краю два менших. У той же час, виріб із Тептюкова має ближчі аналогії в знахідці з ур. Земан поблизу Острога (діаметр цього медальйона – приблизно 7 см) [6, с. 72–77, рис. 3: 4], а також з н.п. Жернікі Гурне, похов. 13 та похов. 107 (за Bazilich, Machnik, 1986), Турковіце (за Gajewski й інші, 1970). Всі згадані предмети виготовлені, імовірно, з лопатки тварин і мають різні розміри, вони належать до межановицької культури (далі – МК).

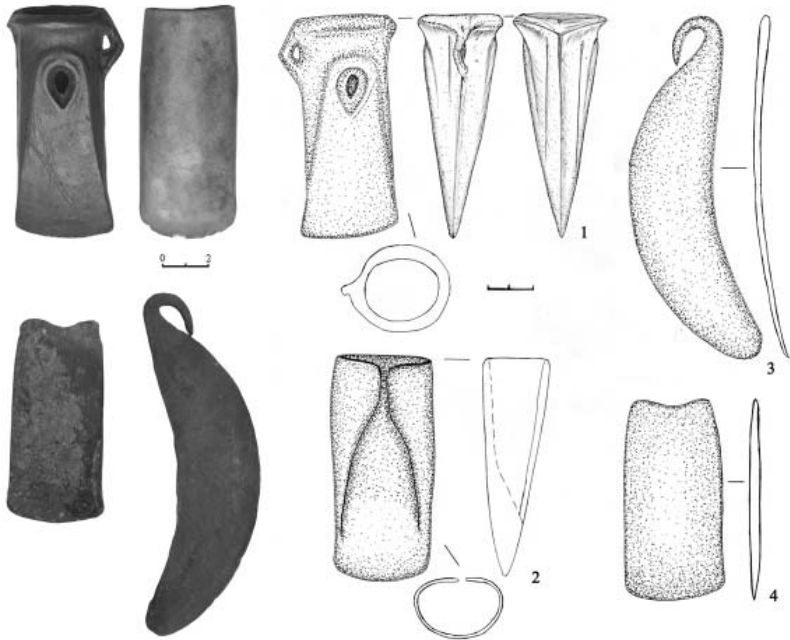


Рис. 6. Скарб бронзових виробів культури Ноа. Кам'янка-Бузька Львівської обл.
(за Г. Охріменком, Н. Скляренко)

Найближчі аналогії бляшці з Млинівського скарбу знаходимо в книзі німецької дослідниці Ельке Кайзер [17, s. 148, abb. 56: 1–4]. Це вироби катаного кола культур розмірами приблизно 4,2–7,4 см, виготовлені з міді (?), прикрашені переважно по краю одним або двома рядами округлих вибитих горбиків (рис. 5). У центрі дисків є отвори, від яких відходять подвійні або потрійні лінії хреста, також вибиті ямки. За допомогою отвору в центрі бляшки вони, імовірно, прикріплювалися або підвішувалися. Вірогідно, подібні вироби слугували не лише прикрасами, але й були ознаками соціального статусу.

На карті пам'яток середнього періоду доби бронзи, вміщеній у книзі «Археологія Української РСР» (К., 1971, т. 1) знаходимо лише два пункти бабинської культури в басейні Південного Бугу (найближче до Волині): Собківка, Сандраки [2, с. 334, карта 8]. У книзі «Археологія Украинской ССР» (1985, т. 1) значиться ще один пункт БК – Сніжківка [1, карта 10]. Про пам'ятки БК Західної України писали М. Бандрівський [3, с. 138–142], В. Ткач [14, с. 571–709], Г. Охріменко [8, с. 170–180; 9, с. 49–58]. Близько 20 пам'яток БК відкрито В. Ткачем у Млинівському та Дубнівському районах Рівненської обл. (Тартак

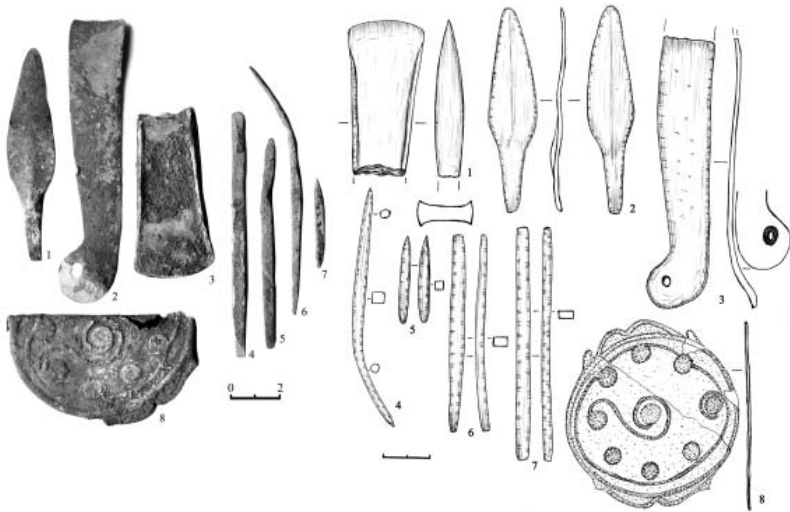


Рис. 7. Скарб бронзових виробів межановицької (?) культури. Дубнівський район Рівненської обл. Випадкова знахідка (рис. Г. Охріменка)

1, Тартак 2, Тартак 5, Тартак 8, Заболоття 2, Клюки 2, Семидуби, Стовпець, Дубно-Волиця, Тараканів 2, Дубно-Звірогосподарство, Дубно-Палестина, Дубно-Сурмичі 3, Панталія 2, Івання, М'ятин, Хорупань, Аршичин 2, Костянець [14, с. 616–707]. Окремі з них відомі також у Здолбунівському, Рівненському районах Рівненської обл. та в Луцькому районі Волинської обл. (роботи І. Свешнікова, В. Рудого, ДП «Волинські старожитності»).

Млинівський скарб датуємо кінцем середнього періоду доби бронзи (приблизно XVIII–XVI ст. до н.е.). До його складу входять речі бабинської культури (сокира, скручені підвіски), але серед них є кілька предметів, зокрема, верболісті сережки, можливо, середньоевропейського походження. Тобто скарб, певною мірою, вважаємо символом культурної взаємодії центральноєвропейського та припонтійського (?) етнокультурних середовищ.

Отже, кістяні медальйони, пряжки, мідні бляхи відомі у Східній та Центральній Європі, зокрема в межановицькій та катакомбній (бабинській) культурах. На подібність орнаментів на кераміці перших двох звернув увагу С. Братченко [5, с. 103–109]. І це є чи не найважливішим підтвердженням гіпотези про зв'язки двох розвинутих культур на теренах від Західної Волині до нижнього Подніпров'я.

Звичайно, можна трактувати знахідки як просто змішаний комплекс предметів різновекторного походження, проте таке враження було б непо-

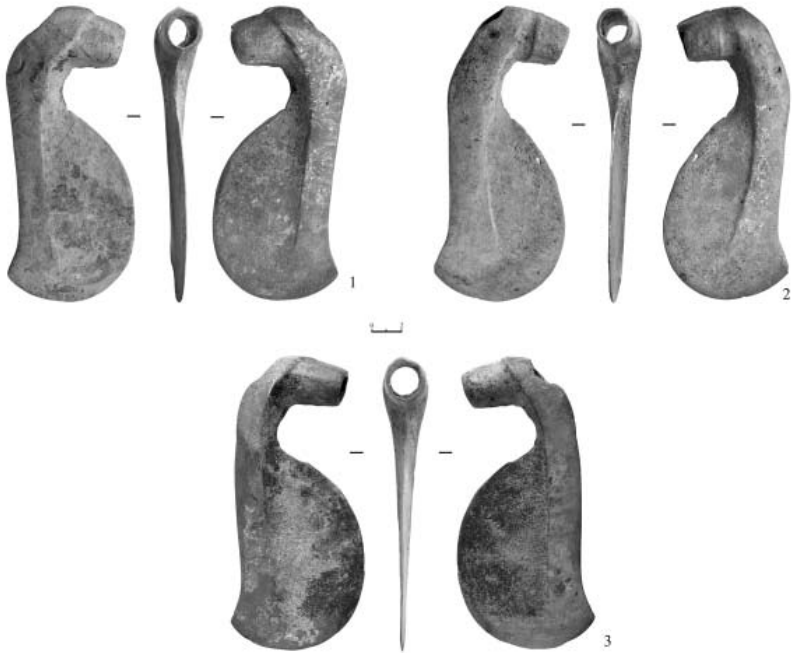


Рис. 8. Скарб бронзових сокир. Знайдені біля с. Ліски Володимир-Волинського району Волинської обл. Фото Г. Охріменка

вним. Справа в тім, що сліди взаємодії між межановицьким населенням Волині та стжижовським, між межановицькими та бабинськими групами простежуються і в інших сферах життя, господарства. Наведемо деякі приклади: 1. У розкопуваних і досліджених В. Самолюком об'єктах СК поселення Волиця поблизу м. Дубна поряд знаходилась кераміка, належна (напевно майстрам-кременярам) МК, СК, БК, можливо, і городоцько-здо-вбицької культури [10, с. 66, рис. 8; с. 65, рис. 7].

2. Під час робіт ДП «Волинські старожитності» на Гнідавській Гірці в 2009–2010 роках (с. Рованці поблизу Луцька) також знайдено кераміку синкретичного характеру – вироби нібито належать до межановицької культури, але з рисами бабинської, наприклад, протирання підсушеного посуду травою, від чого на поверхні утворилися специфічні царапини.

3. На берегах р. Ікви – від верхів'я до гирла – трапляється кераміка МК, СК, БК, розміщена поруч, не виключено, в одному культурному шарі – тобто різноетнічне населення, можливо, співіснувало тут певний час синх-



Рис. 9. Бронзові прикраси лужицької культури. Знайдені біля с. Новий Мосир Ковельський район Волинська обл.

ронно. Враховуючи те, що людність МК та СК, БК дуже віддаленого походження, це явище є майже феноменальним, хоч і не рідкісним. Імовірно, саме життя диктувало вигоду мирного співжиття та співпраці. Басейн Ікви притягував людей родючими ґрунтами, прирічковими лісами (далі від річок ґрунти бідніші), надзаплавними пасовищами і – чи не найголовніше – величезними покладами високоякісного кременю, тобто ділити людям не було чого.

Про взаємодію населення різних культур доби бронзи В. Ткач пише: «поселення, спільні для КБК, СК, МК, де є кераміка, яка має риси, характерні для двох культур одразу, найчастіше МК–КБК», виявлені поблизу сіл Семи дуби-1, Клюки-2, Дубно-Сурмичі-3, Івання-4, М'ятин-1, М'ятин-2, Аршичин-2. І далі автор зазначає, що в цю групу не входять стжижовські поселення, де така кераміка також є [14, с. 574]. Тобто маємо приклади мирного співіснування бабинського та межановицького населення – двох досить різних культур віддаленого територіального походження.

В. Ткач звертає також увагу на ті пам'ятки, де поряд трапляється кераміка бабинської та межановицької культур, але переважає перша: Стовпець, Судобичі Рівненської обл. – розташовані на дюнах Малого Полісся. Ці поселення автор відносить до сьомого типу. Звичайно, що така ситуація могла

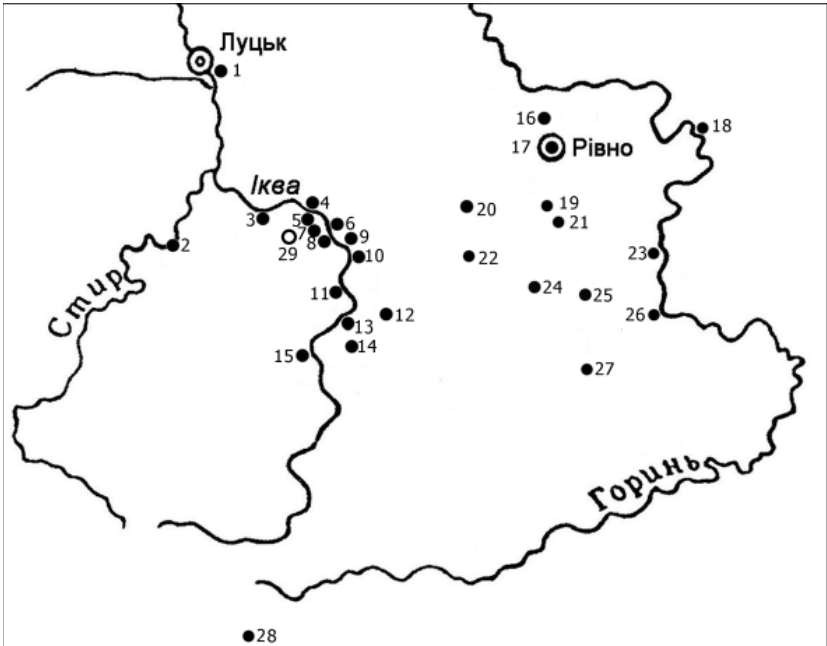


Рис. 10. Окремі пам'ятки культури багатоваликівкової кераміки на території Західної Волині: 1 – Гнідава; 2 – Хрінники; 3 – Перевердів; 4 – Озліїв; 5 – Аршичин; 6 – Коблин I, II; 7 – Хорупань; 8 – М'ятин I, II; 9 – Іванья; 10 – Дубно-Сурмичі, Дубно-Волиця; 11 – Тараканів I, II, III; 12 – Семидуби; 13 – Клюки; 14 – Судобичі; 15 – Стовпець; 16 – Зозів; 17 – Рівне (ур. Тютьковичі); 18 – Чудниця; 19 – Орестів; 20 – Жорнів; 21 – Здовбиця; 22 – Костянець; 23 – Стадники; 24 – Клопіт; 25 – Верхів; 26 – Остріг; 27 – Кутянка; 28 – Остап'є; 29 – Млинівський скарб (за Г. Охріменком, І. Маркусом)

склалися при почерговому проживанні пастухів певних культур. Безперечно, робити висновки на основі зібраних на поверхні матеріалів малопереконливо, проте імовірність проживання представників різних етносів в одному житлі (хоча може бути використання кераміки іноетнічних сусідів) підтверджується під час розкопок на пам'ятках Волиця-Страклівська (В. Самолук), Хрінники (Д. Козак, В. Ткач), Перевердів (І. Свешніков, В. Конопля). Так, на пам'ятці в ур. Високий Берег поблизу с. Хрінники Демидівського району в об'єктах простежено спільне залягання кераміки СК та МК [14, с. 574].

Не лише в носіїв МК та БК спостерігаємо приклади ймовірного спільного проживання в житлах, але й між носіями СК та МК, СК та БК. Але в останньому випадку ситуація була, напевно, інша, оскільки між стижковським і бабинським населенням є зв'язки генетичної спорідненості – СК формувалася значною мірою на субстратній основі катакомбної культури, а бабинська

– була до певної міри спадкоємницею катакомбної. Тому в їх мові, матеріальній та духовній культурі могло бути багато подібного. Знову-таки, фактор давнішої присутності представників межановицької та городоцько-здобицької культур на Західній Волині був, імовірно, дуже важливим у період формування СК.

Отже, Млинівський скарб пов'язуємо з культурою багатоваликової кераміки, але з таким самим успіхом він міг належати до стжижовської або навіть межановицької культури, хоча в ньому переважають вироби припонтійських металургійних центрів. Місцезнаходження скарбу – це середня течія р. Ікви. Роль басейну цієї річки за доби середньої бронзи особлива і полягає у значній (або найбільшій) концентрації пам'яток МК та СК на Західній Волині; так само і БК. Точне його місце виявлення нам невідоме (приблизно біля с. Хорупань), так само, як і археологічні матеріали, що могли знаходитися поруч. Проте навіть у такому вигляді комплекс рідкісних виробів справляє враження і, безперечно, є важливим науковим відкриттям.

Джерела та література

1. Археология Украинской ССР : в 3-х т. – К. : Наук. думка, 1985–1986. – Т. 1: Первобытная археология. – 568 с.
2. Археология Української РСР : у 3-х т. / С.С. Березанська, Ю.М. Захарук, О.М. Лесков, Д.Я. Телегін (видп. ред.) та ін. – К. : Наук. думка, 1971. – Т. 1: Первісна археологія. – 452 с.
3. Бандрівський М.С. Відкриття пам'яток культури багатоваликової кераміки на Львівщині / М.С. Бандрівський // Археологія. – 1997. – № 1. – С. 138–142.
4. Братченко С.Н. Левенцовская крепость. Памятник культуры бронзового века / С.Н. Братченко; под ред. Я.П. Гершковича, С.Н. Санжарова. – К. : Видавничий дім «Скіф», 2012. – 308 с.
5. Братченко С.Н. Катакомбне «бароко» з овалами та петлями в системі орнаметації / С.Н. Братченко // Матеріали та дослідження з археології Східної України : від неоліту до киммерійців : зб. наук. пр. / гол. ред.: С.Н. Санжаров. – Луганськ, 2007. – Вип. 7. – С. 103–109.
6. Бунятян К.П. Кістяний медальйон із Західної Волині / К.П. Бунятян, О.Л. Позіховський // Археологія. – 2013. – № 4. – С. 72–77.
7. Гей А.Н. Погребение литейщика новоторовской культуры из Нижнего Прикубанья / А.Н. Гей // Археологические открытия на новостройках : Древности Северного Кавказа. – М. : Наука, 1986. – Вып. 1. – С. 13–32.
8. Охріменко Г. Особливості кераміки бабинської культури на Західній Волині / Г. Охріменко // Літопис Волині : Всеукраїнський науковий часопис. – Луцьк : Волинський національний університет ім. Лесі Українки, 2011. – Ч. 9. – С. 49–58.
9. Охріменко Г. Окремі питання бабинської культури на Волині / Г. Охріменко, Н. Скляренко, С. Локайчук // Волино-Подільські археологічні студії. Пам'яті Ю.М. Малєєва (1941–2006) : зб. наук. ст. / упор.: В. М. Конопля, О. Є. Златогорський. – Луцьк : ДП «Волинські старожитності», 2012. – Вип. 3. – С. 170–180.
10. Самолук В. Поселення стжижовської культури на р. Іква на Волині / В. Самолук // Археологія. – 2007. – № 3. – С. 58–72.
11. Свешников И.К. Стжижовская культура в свете последних раскопок / И.К. Свешников // Археологические исследования на Украине в 1978–1979 гг. (Тезисы докл. XVIII конф. Ин-та археологии АН УССР). – Днепропетровск, 1980. – С. 59–61.
12. Свешников И.К. Довідник з археології України. Ровенська область / І.К. Свешніков, Ю.М. Ніколяченко. – К. : Наук. думка, 1982. – 116 с.

13. *Свешніков І.К.* Історія населення Передкарпаття, Поділля і Волині в кінці III – на початку II тисячоліття до н.е. : монографія / І.К. Свешніков. – К. : Наук. думка, 1974. – 206 с.
14. *Ткач В.* Пам'ятки доби ранньої бронзи в середній течії р. Ікви Олександр Цинкаловський та праісторія Волині / під заг. ред. Г. Охріменка. – Луцьк : Волинська обл. друкарня, 2007. – С. 571–709.
15. *Florek M.* Wyniki badań ratowniczych na stanowisku 6 w Złotej, pow. Sandomierski, w latach 2002–2004 / Marek Florek, Anna Zakościelna // Archeologia Polski Środkowowschodniej. – 2006. – T. VIII – S. 41–56.
16. *Kadrow S.* Wczesnobrązowa wytwórczość metalurgiczna w stylu wierzbowego liścia / S. Kadrow // Muzeum Archeologiczne w Krakowie. – Kraków, 2000. – S. 141–153.
17. *Kaiser E.* Studien zur Katakombengrabkultur zwischen Dnepr und Prut / Elke Kaiser. – Mainz am Rhein : Verlag Philipp Von Zabern, 2003. – 425 [47] s. – (Archäologie in Eurasien. Band 14).
18. *Machnik J.* Uwagi o wyrobach metalowych z początków epoki brązu w Południowo-Wschodniej Polsce / Jan Machnik // Pamiętnik Museum Miedzi. – Legnica : Wyd-wa Towarzystwa przyjaciół nauk w Legnicy, 1982. – S. 79–100.
19. *Niedzwiedz J.* Badania archeologiczne na stan. 7 w Teptiukowie, gm. Hrubieszów / Józef Niedzwiedz, Waclaw Panasiewicz // Archeologia Polski Środkowowschodniej. – 1996. – T. I. – S. 41–56.

Охрименко Г.В., Скляренко Н.В., Бубало С.В. Клад бронзовых изделий из Млыновщины

Статья посвящена описанию новооткрытого (вблизи пгт. Млынив Ровенской обл.) клада, которое принадлежит к среднему периоду эпохи бронзы и, возможно, связан с стжизховской или бабинской культурами. Он состоит из 28 бронзовых предметов: 27 украшений и топора бородинского типа. Предполагаем, что эти предметы могли принадлежать представителю местной элиты и членам его семейства.

Палеометаллические сокровища эпохи бронзы, в т.ч. его среднего периода, являются довольно редкими как на территории Украины, так и Волини. Поэтому сокровище из выявленных палеометаллических предметов представляет значительный научный интерес. В нем есть изделия как причерноморского, так и центральноевропейского происхождения.

Ключевые слова: эпоха бронзы, палеометаллические изделия, сокровище, Западная Волинь, Млынив.

Okhrymenko H.V., Sklyarenko N.V., Bubalo S.V. Treasure of bronze wares from Mlyniv district

The article is sanctified to description of recently open treasure (near Mlyniv, Rivne Region), which belongs to the middle period of Bronze Age and, possibly, constrained from stzhizhovska and babinska cultures. He consists of 28 bronze objects: 27 decorations and axe of borodin type. We assume that these objects could belong to the representative of local elite and members of his family.

Paleometal treasures of Bronze Age, including his middle period, are enough rare both on territory of Ukraine and to Volyn. Therefore treasure of the educed paleometal objects presents considerable scientific interest. There are wares of both Black Sea region and Central European origin in treasure.

Key words: Bronze Age, paleometal wares, treasure, Western Volyn, Mlyniv.

Подано до друку: 27.03.2016 р.