

16. Сарияниди В.И. Храм и некрополь Тилятепе. – М., 1989. – С. 112, 117.
17. Гусева Н.Р. Художественные ремесла Индии. – М., 1982. – С. 26.

**Клочко Л.С. Ножные браслеты в костюмах населения Скифии (из региона Лесостепного Левобережья)**

Комплекты декоративных элементов, которые составляют характеристику костюмов населения Скифии, свидетельствуют о его неоднородности по социальному и этническому признакам. В частности, в составе наборов украшений исследователи выделяют детали, характерные для нарядов скифянок из определенных регионов, то есть своеобразные этнолокальные индикаторы. Такими для женщин, которые проживали на Посулье, были бронзовые ножные браслеты. Рассмотрены художественные особенности ножных браслетов, высказаны предположения о происхождении украшений этой категории, их семантике.

**Ключевые слова:** костюмные комплексы, съемные украшения, ножные браслеты, зоморфные образы, этнолокальные элементы.

**Klochko L.S. Anklets in suits Scythia population (in the Forest-Steppe Left Bank Dnipro region)**

Complete sets of decorative elements that make up the characteristic costumes Scythia population attest to its heterogeneity of social and ethnic origin. In particular, as part of sets of jewellery researchers identify items specific to Scythian women orders from certain regions, i.e. some ethnolocal indicators. These women, who have lived on promises were bronze anklet. We consider artistic features anklets, made assumptions about the origin of this category of jewellery, their semantics.

**Key words:** costume complexes, removable ornaments, anklets, zoomorphic images ethnolocal elements.

Подано до друку: 03.10.2015 р.

УДК 902.03(477.43)«2015»

І.О СТАРЕНЬКИЙ

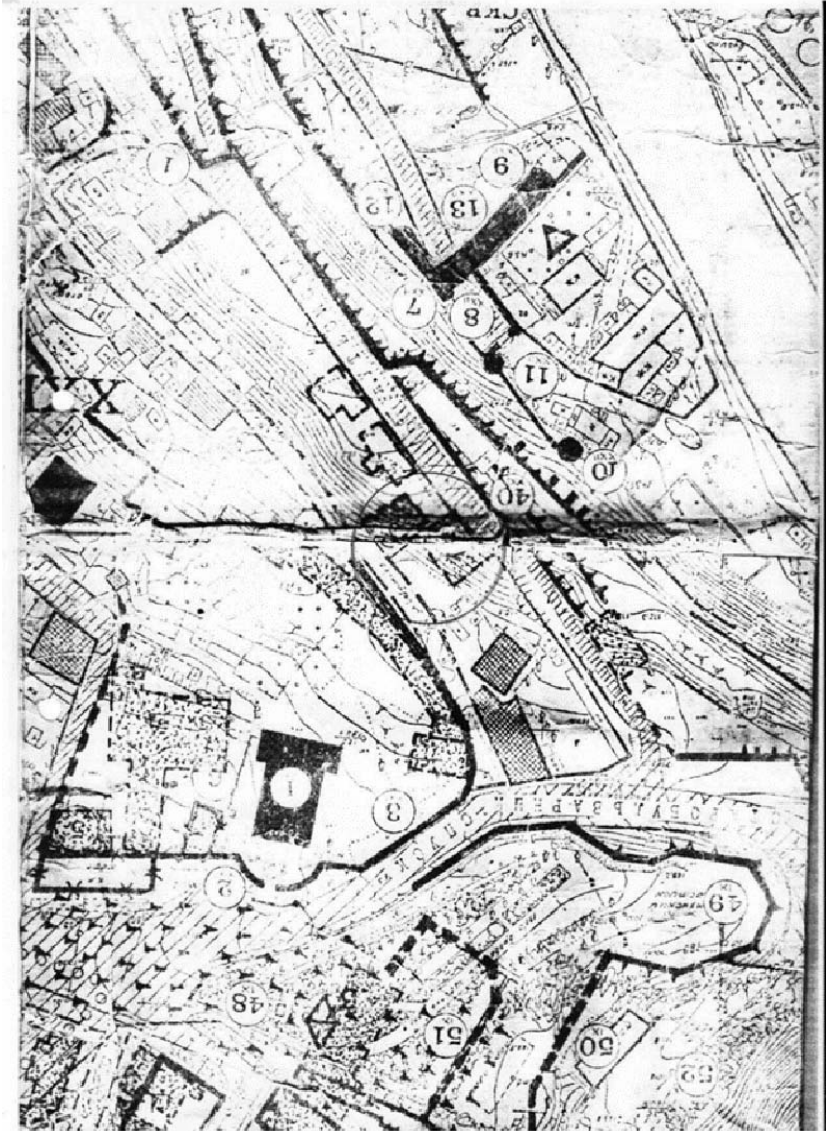
**Археологічні дослідження на території  
Кам'янець-Подільського в 2015 році**

У статті розповідається про археологічні дослідження на території Старого міста Кам'янець-Подільського в 2015 р., основні результати проведених робіт, археологічний матеріал, який був виявлений на досліджуваних ділянках.

**Ключові слова:** Кам'янець-Подільський, Старе місто, охоронні археологічні дослідження, археологічні розкопки, археологічний матеріал.

Традиційно, починаючи з 2012 р., постійно діюча археологічна експедиція «Кам'янець» ДП ОАСУ «Подільська археологія» спільно з сектором археології та фортифікації Кам'янець-Подільського державного історичного музею-заповідника проводять охоронні археологічні дослідження на відведених під відбудову втраченої історичної забудови ділянках. Не став виключенням і 2015 р.

Цього року роботи проводилися на кількох ділянках. На початку польового сезону (березень) дослідження проводилися на вул. Зарванській, 7/1. Тут



було закладено траншею площею 40 м<sup>2</sup>. У ході проведених робіт зафіксовано, що археологічні нашарування сильно пошкоджені перекопами в радян-

ський період. Одночасно вдалося зафіксувати залишки кам'яних фундаментів і нашарування доби пізнього середньовіччя та трипільської культури.

У квітні-травні роботи продовжилися на ділянці за адресою вул. Успенська, 2. На сьогодні це поки-що єдина ділянка, камеральну обробку матеріалу з якої повністю завершено. Матеріал з усіх інших ділянок знаходиться в стадії камерального опрацювання.

Досліджувана ділянка за умовною адресою вул. Успенська, 2/1-3 становила собою в довоєнний час міську садибу вул. Утьосиста, 3, 5 та 7 (11 вересня 1990 р. рішенням виконкому Кам'янець-Подільської міської ради за № 35 цю вулицю перейменовано на Успенську [1, арк. 103; 10, с. 119–120]). Садиба являла собою фрагмент забудови вздовж східної лінії вулиці. Ділянка представляє собою прямокутник, більшою стороною витягнутий по осі південь-північ. Із заходу ділянка обмежена вул. Успенською, зі сходу – вул. Тринітарською, з півночі будинком за адресою вул. Тринітарська, 4, з півдня – подальшою забудовою вул. Успенської.

На історико-архітектурному опорному плані міста ділянка входить до забудови ХХІ кварталу, в межах її розташування план зображає 4 споруди. Забудова на вул. Успенській, 2/1 позначена як «втрачена в наземній частині, яка підлягає відтворенню за архівними джерелами», вул. Успенська, 2/2 – «втрачена в наземній частині забудова, що потребує додаткового вивчення, пошуку архівних матеріалів, підлягає консервації при наявності підвалів», вул. Успенська, 2/3 – «втрачена в наземній частині забудова, що потребує додаткового вивчення, пошуку архівних матеріалів, підлягає консервації при наявності підвалів» (рис. 1).

Описуючи цю частину Старого міста в турецький період (1672–1699 роки), краєзнавець ХІХ ст. Мойсей Доронович зазначав: «Вірменська церква в ім'я Успіня Божої Матері, що розташовувалася неподалік сучасного Старого бульвару на південний захід від сучасного Тринітарського костелу в ім'я св. Стефана, як дерев'яна перестала існувати якщо не від пожежі в той час, коли війська Магомета ІV в 1672 р. штурмом взяли Кам'янецьку фортецю, то невдовзі після того, коли турки розбирали вірменські дерев'яні будинки на паливо через нестачу дров» [1, с. 266]. Водночас варто зазначити, що єдине свідчення про неї, на якому ґрунтуються всі пізніші, датоване 1666 роком і належить місіонеру театину А. Піду [9, с. 212]. До того ж храм не зображений на мідьориті Кипріяна Томашевича. Одне з найдавніших зображень міста мідьорит Кипріяна Томашевича 1673–1679 років показує в цій частині міста кілька приблизно однакових за розміром і зовнішнім виглядом поодиноких будинків. Власне, у ході археологічних матеріалів не

було виявлено речей, які були б характерні для храмових споруд, тому існування в цьому місці храмової споруди можна піддати сумніву.

Плани 1684 та 1753 років з огляду на схематичність зображення кварталів не дозволяють чітко визначити забудову ділянки.

Опис міста 1789 р. вказує на вулицю «від ронделю за тринітар», яка проходила над досліджуваною ділянкою [8, с. 334–335]. Проте, жоден з відомих нам на сьогодні описів міста XVIII ст. не дає інформацію про забудову ділянки.

Чітко забудову видно на плані 1840 р. На ньому позначено прямокутні будинки вздовж червоної лінії вулиці (рис. 2). Забудова зафіксована також планами 1861 та 1884 років.

Архітектурний вигляд ділянки зафіксований також поштовими листівками кінця XIX ст., які подають вигляд на місто з південної сторони. Ними зафіксовано чотири будинки, три з яких своїми західними фасадами виходять на вул. Успенську.

Документальні свідчення про вул. Успенську, 2/1 ми знаходимо під 1911 р., коли Феодора Діаконова продала свій маєток міщанину Гершку Гольцу. На цей час ділянка складалася з триповерхового будинку з мезоніном та триповерхового флігеля. 6 червня 1923 р. садибу, яка належала синам Гершка Гольца – Срулю та Менашу, націоналізували, а наступного року передали в оренду Менашу [3, арк. 9–10, 14].

У 1925 р. було складено «Формуляр нерухомого майна», до якого додавався схематичний план будівель. На цей час забудова складалася з двох об'ємів, які мали частково спільну стіну. Триповерховий із мезоніном площею 86,65 кв. сажнів формував червону лінію забудови вул. Успенської, а з південного боку триповерховий площею 38,26 кв. сажнів червону лінію забудови вул. Тринітарської.



Певно в цей же час було складено «План садиби Менаші Гершковича Гольц, що знаходиться в м. Кам'янці-Подільському по Тринітарському завулку № 6 і по вул. Утьосистій № 3». Фасад першого будинку зображений триповерховим з горизонтальними поясками і рустованими кутами. У центрі головний вхід виділений п'ятигранним ганком із наметовим дахом і вікнами напівциркульної форми. Над ним на рівні другого і третього поверхів балкони з металевою ажурною огорожею. Дах двосхилий, покритий залізом. Фасад другого будинку показаний теж триповерховим. Перший і другий поверхи по периметру мали дерев'яну галерею. Дах двосхилий. Червону лінію вулиці формувала огорожа з дерев'яною брамою [11, арк. 8–9].

У 1935 р. стався обвал зовнішньої стіни будинку з мезоніном, унаслідок чого будинок перестав існувати. Інший триповерховий будинок продовжував існувати, проте був пошкоджений у період II Світової війни. Після чого був розібраний [11, арк. 10]. Водночас план міста 1935 р. подає повну відсутність забудови за адресою вул. Утьосиста, 3 (нині вул. Успенська, 2/1).

Що стосується домоволодіння на вул. Успенській, 2/2, то станом на 1878 р. воно належало міщанину Францу Моєвському і того ж року з публічних торгів продано Матвію Домбровському [4, арк. 6]. Станом на 1917 р. власницею дерев'яного одноповерхового п'ятикімнатного будинку і флігеля була донька Матвія Софія Тихонова. Зберігся кресленик «План домобудівні, що знаходиться в м. Кам'янці-Подільському по вул. Утьосистій №5, що належить гр-ці Тихоновій Софії Матвіївні». Будинок являв собою прямокутник, витягнутий по осі південь-північ з прибудовою зі східної сторони. Західний його фасад формував червону лінію вул. Успенської.

Під час II Світової війни будинок був зруйнований і наприкінці 1950-х – на початку 1960-х років був розібраний.

Ділянка за адресою вул. Успенська, 2/3 з дерев'яним будинком площею 42,7 м<sup>2</sup> в 1917 р. належала Миколі Піонтковському. З 1923 р. власником будинку став Олександр Сас, а наступного року його придбала Броніслава Тржесневська. З 1929 р. ділянкою після смерті останньої володіли її батьки Антон та Міхаліна, брат Йосип і сестра Софія [5, арк. 1–13]. 1942 року в житловий відділ міської управи від Міхаліни Тржесневської надійшла заява: «Мій чоловік Антон Тржесневський і діти Йосип і Софія репресовані в 1937 р. і невідомо де знаходяться. Прошу будинок по вул. Утьосистій, 7 зареєструвати за мною та надати дозвіл на розбірку його, так як він повалений і дерев'яний матеріал розкрадають» [5, арк. 16; 12, арк. 3–4].

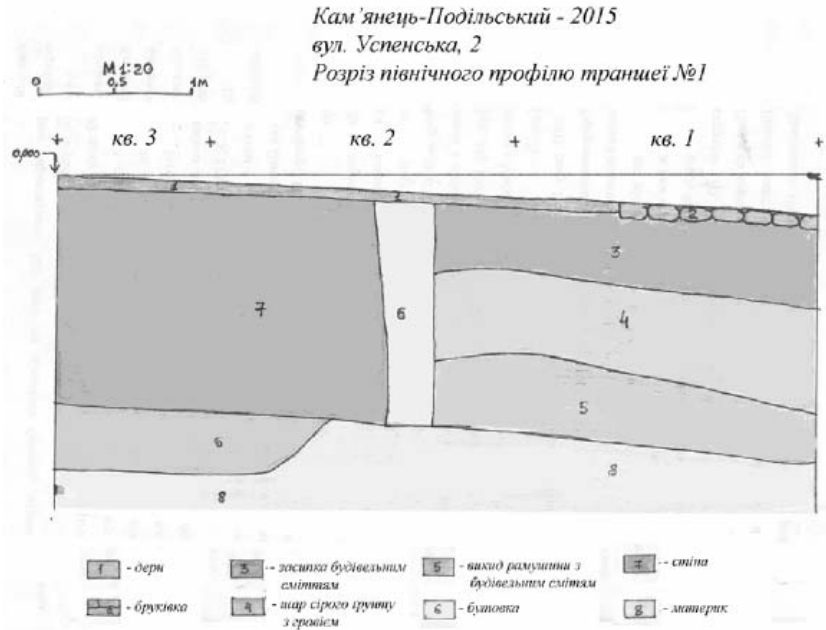
На плані міста 1948 р. забудова на ділянці вже не показана.

Згідно планових археологічних досліджень на території ділянки за адресою вул. Успенська, 2/1–3, для визначення місцезнаходження фундаментів



будинків та визначення культурних шарів і об'єктів у цій частині Старого міста, було закладено чотири траншеї розміром: траншея № 1 –  $5 \times 1,5$  м, траншея № 2 –  $4 \times 1,5$  м, траншея № 3 –  $12 \times 1,7$  м та траншея № 4 –  $8 \times 2$  м, загальною площею  $50 \text{ м}^2$ . Згідно планів міста траншеї закладено із заходу на схід – поперек розміщення фундаментів. У верхній частині ділянки дослідження можливо проводити тільки вздовж вул. Успенської, адже площа, що прилягає до вул. Тринітарської повністю заболочена і для її дослідження потрібно провести спочатку дренаж. Це, власне, не дало змогу в повній мірі дослідити розміщення фундаментів будинків на вул. Успенській, 2/1 (рис. 3)

Траншея № 1. Закладена у середній частині ділянки розміром  $5 \times 1,5$  м. Проведення заглиблення здійснювалося відповідно до глибини залягання материкової породи (скельна основа) та виявлення археологічних об'єктів й становить  $1,6\text{--}2,0$  м. Стратиграфія північного профілю траншеї (рис. 4) показала, що верхній шар становить ґрунт із дерном товщиною  $0,06\text{--}0,1$  м. У квадраті № 1 на денній поверхні простежена бруківка, яка відноситься до мощення вул. Успенської. Нижче дерну у квадратах № 1 та № 2 йшов шар будівельного сміття, який складався з сірого ґрунту впереміш із камінням, битою цеглою та штукатуркою. У квадраті № 1 у цьому шарі виявлено гудзик від мундира лондонського виробництва заводу «PONIATOWSKY»,



який датується 1815–1832 роками. У квадраті № 2 під шаром дерну вертикальною смугою до материка йшла кам'яна забутовка, далі якої у квадратах № 2 та № 3 йшла кам'яна стіна, нижче якої теж йшов шар забутовки, що прилягав до материкової породи. Знайдена стіна відноситься до будинку на вул. Успенській, 2/1, а саме триповерховий флігель, який являв південну частину забудови ділянки і формував червону лінію забудови вул. Тринітарської. У квадратах № 1 та № 2 нижче будівельного сміття йшов шар сірого ґрунту з гравієм. Саме в цьому шарі йшли основні знахідки представлені керамічними люльками (XVIII ст.), кахлями (XVII ст.), уламками керамічного (XVII–XIX ст.) та скляного посуду (XVIII–XIX ст.). Нижче шару сірого ґрунту залягав викид рамушини з будівельним сміттям, який прилягав до материкової основи. Цікавою нам видається одна люлька коричневого кольору з циліндричною тульйкою. Перед вінцем вона має наліпний валик із орнаментом у вигляді косих рельєфних ліній, між якими рельєфні крапки; між косими рельєфними лініями йдуть горизонтальні рельєфні лінії. З однієї сторони тульйки напис «SATANOW», з іншої – не ідентифікований герб. У межах чашечки вона утворює ребро, нижня частина чашечки напівсферична з вертикальними рельєфними виступами, між якими йдуть заглибини; під ними з

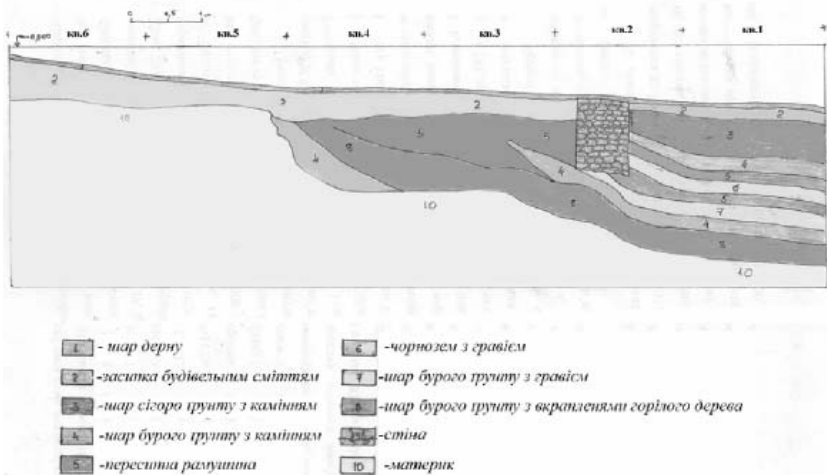
обох боків чашечки йдуть борозенки з дрібними горизонтальними заглибинами. Віничок чашечки прямий, циліндричний, високий, відокремлений трьома рельєфними випуклими лініями, вище яких йдуть три заглиблені лінії, над ними йдуть напівкола, обрамлені штамповим орнаментом.

Траншея № 2. Закладена у верхній частині ділянки розміром 4×1,5 м. Проведення заглиблення здійснювалося відповідно до глибини залягання материкової породи (скельна основа) та виявлення археологічних об'єктів й становить 1,5–1,7 м. Стратиграфія північного профілю траншеї показала, що верхній шар становить ґрунт із дерном товщиною 0,1–0,15 м. Нижче нього у квадраті № 1 та на початку квадрату № 2 залягала бруківка, яка відноситься до вул. Успенської. В більшій частині квадрату № 2 під шаром дерну йшла засипка будівельним сміттям товщиною 0,3–0,35 м, під якою виявлена кам'яна кладка, яка належить історичному будинку з мезоніном на вул. Успенській, 2/1. Кладка врізалася в материкову основу. У квадраті № 1 під шаром бруківки йшла піщана підсипка під неї товщиною 0,15 м. Під засипкою на глибині 0,35–0,7 м знаходився шар перекидної раму шини. Вона в західній частині квадрату перерізала шар світло коричневого ґрунту, що залягав на глибині 0,45–0,8 м. Під рамушиною на глибині 0,7–1,0 м йшов шар бурого ґрунту з вуглинками потужністю 0,1–0,3 м. Саме на цьому горизонті було виявлено уламки керамічного посуду XVIII–XIX ст. та фрагмент скляної посудини XVIII ст. Нижче на глибині 0,9–1,2 м йшов знову шар перекидної рамушини потужністю до 0,2 м. Нижче до відмітки 1,2–1,3 м знаходився шар бурого ґрунту з вкрапленнями вуглинок, під яким знаходився гравій, що прилягав до скельної материкової основи. Стратиграфія східного профілю траншеї (стіни) показала на глибині 0,9–1,3 м вентиляційний канал у стіні, який під кутом 45° входить у підвали будинку.

Траншея № 3. Закладена у середній частині ділянки розміром 12×1,7 м. Проведення заглиблення здійснювалося відповідно до глибини залягання материкової породи та виявлення археологічних об'єктів й становить 0,3–2,0 м. Стратиграфія північного профілю траншеї (рис. 5) показала, що верхній шар становить ґрунт із дерном товщиною 0,06 м. У квадратах № 5 та № 6 нижче нього залягав шар будівельного сміття товщиною 0,25–0,5 м, який прилягав до материкової основи. У квадратах № 3 та № 4 нижче будівельного сміття на глибині 0,3–0,4 м йшов шар пересипної рамушини потужністю до 0,7 м. Нижче залягав шар бурого ґрунту товщиною до 0,5 м, який на глибині 1,2–1,5 м прилягав до материкової основи. У цьому шарі було виявлено фрагменти керамічного посуду XVIII ст., значну кількість скляного посуду XVII–XVIII ст., який аналогічний знахідкам з Волині [6, с. 240–241;



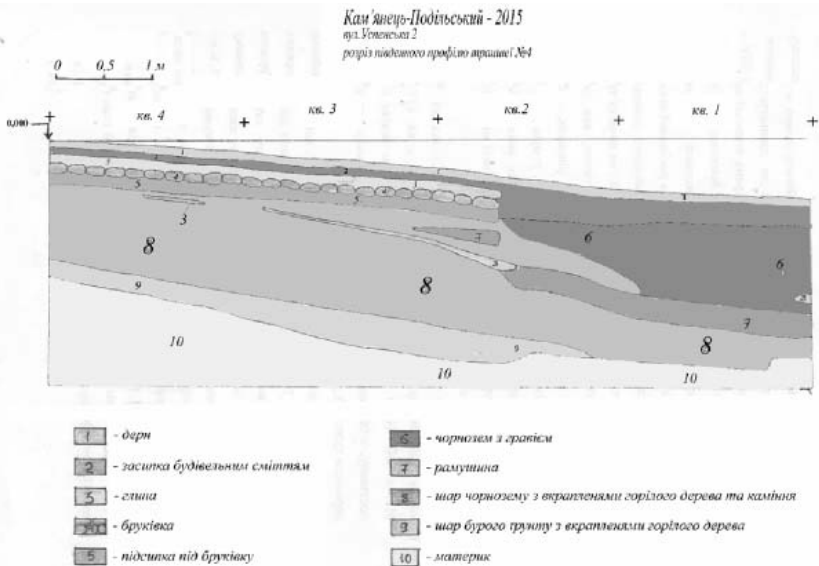
Кам'янець-Подільський - 2015  
вул. Успенська  
розріз підземного профілю траншеї №3



7, с. 268], Києва [14, с. 46] тощо. Крім того, у квадраті № 4 йшов шар бурого ґрунту з камінням. У квадраті № 2 під шаром дерну йшла кам'яна стіна на глибину до 1,0 м та шириною 0,8 м. Ця стіна, яка йде впоперек ділянки, пов'язана з виявленим у траншеї № 4 кам'яним ескарпованим кутом фундаменту потужністю більше 1,5 м. Тож, можна припустити, що, не зважаючи на згадану в джерелах дерев'яну забудову на вул. Успенській, 2/2 та 2/3, у більш ранній період тут стояв мурований будинок – зважаючи на потужність виявленого в траншеї № 4 кута. У квадратах № 1 та № 2 під шаром дерну (за винятком стіни) йшла засипка будівельним сміттям товщиною 0,15–0,2 м. Нижче неї на глибині 0,2–0,6 м йшов шар сірого ґрунту з камінням. У ньому в квадраті № 1 виявлено радянську монету 1937 р. номіналом 3 коп. та уламок бомби XVIII ст. Під шаром сірого ґрунту залягав шар бурого ґрунту з камінням товщиною близько 0,2 м, в якому виявлено у квадраті № 2 фрагмент келиха другої половини XVII – XVIII ст. Нижче залягав шар пересипної рамушини потужністю 0,1–0,15 м. Під рамушиною залягав шар чорнозему з гравієм товщиною до 0,2 м. Він містив уламки керамічного посуду та кахлів XVII–XVIII ст. та скляні вироби другої половини XVII – XVIII ст. Під шаром чорнозему йшла перекидна рамушина товщиною до 0,2 м, під якою залягав шар бурого ґрунту з гравієм. У бурому ґрунті знайдено точильний камінь, уламки керамічного та скляного посуду XVII–

XVIII ст. Нижче залягав шар бурого ґрунту з камінням. На глибині 1,6–2,0 йшов шар бурого ґрунту з вкрапленнями горілого дерева. У ньому зафіксовано точильний камінь, підкову XVIII ст., керамічну люльку XVIII ст. та фрагменти керамічного посуду XVII–XVIII ст.

Траншея № 4. Закладена у південній частині ділянки розміром 8×2 м. Проведення заглиблення здійснювалося відповідно до глибини залягання материкової породи та виявлення археологічних об'єктів й становить 1,5–2,0 м. Стратиграфія південного профілю траншеї (рис. 6) показала, що верхній шар становить ґрунт з дерном товщиною 0,1 м. Нижче залягала засипка будівельним сміттям, потужність якої у квадратах № 1 та № 2 становила 0,2–0,3 м, а у квадратах № 3 та № 4 – 0,1 м. У квадратах № 3, № 4 та частково № 2 під будівельним сміттям йшов шар глини товщиною 0,1 м, під якою залягало мощення бруківки. Нижче бруківки йшла підсипка з піску товщиною 0,15 м. На глибині 0,45–1,7 м у квадраті № 3 та частково квадраті № 2 та на глибині 0,45–1,5 м у квадраті № 4 йшов шар сірого ґрунту з камінням і вкрапленнями горілого дерева. У ньому виявлено металеві вироби XVIII ст., уламки керамічного посуду кінця XVII – XVIII ст., керамічну люльку XVIII ст. Нижче залягав шар бурого ґрунту з вкрапленнями горілого дерева потужністю 0,2–0,35 м, що прилягав до материкової основи. Він був насичений переважно матеріалами XVII ст., представлені керамічними люльками, кахлями, уламками кера-



мічного та скляного посуду. У квадраті № 4 на глибині 1,4 м було виявлено скарб мідних солідів 60-х років XVII ст. періоду правління польського короля Яна-Казимира, що становив собою 2 зліпки (найімовірніше монети зберігалися в гаманці з тканини). Останні два шари являють собою залишки житла другої половини XVII – першої половини XVIII ст. У квадратах № 1 та більшій частині квадрату № 2 під будівельним сміттям залягав шар чорнозему з гравієм потужністю до 0,9 м. у ньому виявлено керамічну люльку XVIII ст., скляні вироби XVIII – початку XIX ст., кахлі XVIII ст., уламки керамічного посуду кінця XVII – початку XIX ст. У квадраті № 2, крім того, зафіксовано шар сірого ґрунту з камінням і вкрапленнями горілого дерева товщиною 0,2–0,3 м. Він містив скляну бусинку XVIII ст., кахлі та уламки керамічного посуду XVII–XVIII ст. Нижче йшов шар пересипної рамушини потужністю 0,25 м, під яким залягав сірий ґрунт із камінням і вкрапленнями горілого дерева товщиною 0,4 м, що прилягав до материкової породи. Останній шар містив кахлі XVII ст., фрагменти скляного та керамічного посуду XVII – початку XVIII ст.

Проведенні дослідження на ділянці за адресою вул. Успенська, 2/1–3 дали змогу виявити кілька археологічних об'єктів. Так, у межах досліджуваної території виявлено залишки житлової забудови XIX – першої половини XX ст. У траншеї № 2 зафіксовано західну стіну будинку на вул. Успенська, 2/1, який формував червону лінію цієї вулиці. Тут же зафіксовано вентиляційну продуху до підвалів будівлі. Кладка мурована з дрібного та середнього каміння на вапняному розчині. Товщина стіни фундаменту становила 1,3 м, а глибина сягала до 1,5 м. У траншеї № 1 виявлено південну стіну фундаменту флігеля ділянки на вул. Успенська, 2/1. Мурована вона на вапняному розчині з дрібного та середнього каміння, глибина становила 1,4 м. У траншеї № 3 зафіксовано західну стіну фундаменту будинку на вул. Успенська, 2/2. Мурована вона на вапняному розчині з дрібного та середнього каміння. Ширина стіни фундаменту становить 0,8 м, глибина – 0,9 м. У траншеї № 4 зафіксовано у квадратах № 2 та № 3 ескарпований кут будинку, глибина фундаменту становить 1,45 м. Далі від нього у східному напрямку йшла забутовка з каменю.

У квадратах № 3 та № 4 траншеї № 4 зафіксовано залишки житла. Вивчення стратиграфії показало, що воно найімовірніше було дерев'яним. Археологічний матеріал, виявлений у межах житла, дає можливість визначити його хронологічні межі середою XVII – першою половиною XVIII ст.

Удалося зафіксувати червону лінію вул. Успенської на XIX – першу половину XX ст., яка проходила дещо східніше сучасної лінії.

Не з'ясованим залишається питання відсутності в траншеї № 3 фундаменту східної стіни будинку при наявності західної. Можливо, фундамен-

том для східної стіни будівлі виступала скельна основа, глибина залягання якої порівняно невелика.

У подальшому роботи продовжилися на вул. Зарванській, 7/1. Автором цієї статті й археологом, кандидатом історичних наук Павлом Нечитайлом під час проведення земляних робіт на цій ділянці, було зафіксовано культурні нашарування періоду трипільської культури, раннього заліза, давньоруського часу та пізнього середньовіччя. Було прийнято рішення звернутися до генерального директора НІАЗ «Кам'янець» В.В. Фенцура та заступника міського голови Г.І. Горшунова з пропозицією продовження археологічних досліджень на згаданій ділянці. Рішення було позитивним і на вул. Зарванській, 7/1 було продовжено археологічні роботи. Результати перевершили найсміливіші очікування. Під час зачистки стовпової ями в північно-східному куті траншеї № 1 вдалося знайти пізньопалеолітичний скребок. На всій території зафіксовано потужний шар трипільської культури, який являв собою дегумований суглинок потужністю до 0,6–0,8 м, який був насичений поодинокими фрагментами керамічних виробів і крем'яними знаряддями. Водночас вдалося зібрати велику колекцію трипільської кераміки з будівельного котловану, яка являла собою фрагменти корчаг, мисок, кубків тощо. Посуд прикрашений монохромним і біхромним розписом. Особливий інтерес для нас становить фрагмент тулуба горщика із зображенням лука чи півмісяця (рис. 7). Аналогії ми знаходимо на кратерах, біконічному та грушоподібному посуді з Бернашівки етапу СІ петренського локально-хронологічного утворення, де поодинокі та подвійні місяці малювали на перехватах S-подібних

дуг [15, с. 73, 76–78]. Керамічне тісто з добре відмудленої глипни з домішками дрібнофракційного піску та слюди, випал однорідний оксидаційний. Враховуючи кількість знайденої глиняної обмазки вздовж південних фундаментів стіни будинку втраченої історичної забудови, можна припустити, що кам'яна забудова перерізала трипільське житло. Попередньо трипільський матеріал можна датувати етапом СІ петренської локальної групи.

Зафіксовано також поодинокі знахідки доби раннього заліза –





пізнього етапу чорноліської культури, на що вказують фрагменти чорнолощених горщиків.

Повністю зруйнований виявився шар доби Київської Русі. Поодинокі фрагменти вінчиків горщиків кінця XII–XIII ст. були зафіксовані в нашаруваннях більш пізнішого часу.

Значний інтерес представляє кістяний виріб із використанням прийомів циркульного («вічкового»), який попередньо можна датувати XIII–XV ст. (рис. 8).

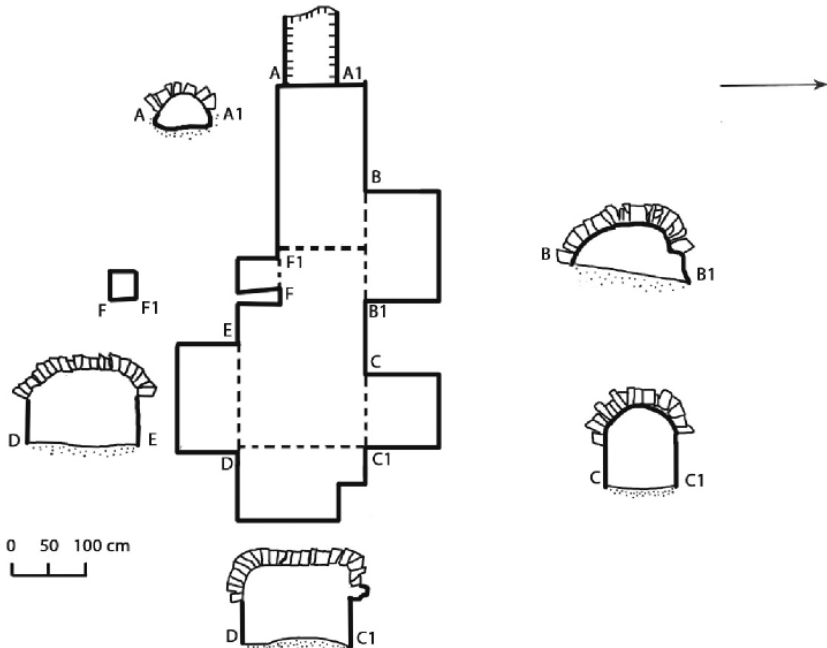
Надзвичайно цінним для Кам'яця-Подільського є виявлення шару 60–80-х років XIV ст., який відповідає періоду правління князів Коріятовичів. Шар зафіксований у квадратах № 2 та № 3 траншеї № 2 під пічкою періоду пізнього середньовіччя. Поряд із цим виявлено листоподібний наконечник крем'яної стріли, який значно ранішого періоду і потрапив у шар випадково.

Потужно представлені нашарування XVI і пізніших століть.

У ході робіт зафіксовано кам'яні різночасові фундаменти та клозет XVIII ст. Сенсаційним стало відкрите другого підземного поверху. Археологом Павлом Нечитайлом за участі автора статті складено план другого підвального поверху (рис. 9). На сьогодні йде камеральне опрацювання матеріалу, відтак, ґрунтовні висновки будуть пізніше.

Також 2015 року розпочато археологічні дослідження ділянки за адресою вул. Татарська, 17/1. Тут було закладено траншею площею 16 м<sup>2</sup>. У ході робіт зафіксовано сильно пошкоджений шар трипільської культури, який однак був слабо насичений матеріалом, нашарування XVII–XVIII ст. У траншеї зафіксовано споруду, яка мала стовпову конструкцію, а на стратиграфічному зрізі прочитується 6 рядів зтіглих балок. За межами траншеї зафіксовано гончарний горн. Проте археологічні дослідження були зупинені, а ділянка законсервована на 2016 р.

Кандидат історичних наук Павло Нечитайло влітку здійснював охоронні археологічні дослідження на ділянці за адресою вул. Довга, 2/11. Тут вдалося



зафіксувати житловий комплекс XVII ст. з піччю. Серед матеріалів виділяється скляний посуд, кахлі тощо. Цінним було відкриття історичної вул. Довгої.

Окрім власне археологічних досліджень на території Старого міста, автором статті проводилося археологічне спостереження за земляними роботами. Так, на пл. Польський ринок зафіксовано нашарування трипільської культури етапу ВІІ-СІ та пізнього середньовіччя. У дворі будинку за адресою вул. Татарська, 16 виявлено в ході земляних робіт залишки трипільського житла, які були законсервовані. Така ж ситуація і на пл. Вірменський ринок, де також зафіксовано залишки трипільського житла. Унікальний комплекс виявлено на вул. Зантуській, де під лінією вулиці залягають гончарні горни та господарські споруди 40–60-х років XV ст.

Отже, археологічні дослідження 2015 р. на території Старого міста Кам'янка-Подільського дали надзвичайно цінний, а почасти й сенсаційний результат, як-то: знахідки пізнього палеоліту, другий підземний поверх, житлові комплекси, гончарні горни тощо. На сьогодні повністю опрацьований матеріал тільки з розкопок на вул. Успенській, інший перебуває в стадії камерального опрацювання і щодо кожного з них планується виконати окрему наукову публікацію. Враховуючи історичну цінність знайдених матеріалів,

значимість для вивчення матеріального життя Кам'янця-Подільського, можливість вивчення історичної топографії міста за знайденими археологічними об'єктами, існує нагальна необхідність створення археологічного загону в Кам'янці-Подільському в складі 6–8 фахових археологів. За умови надійного фінансового забезпечення та зобов'язання проводити будь-які земляні роботи на території історичного ареалу міста виключно в присутності археолога, це дасть змогу якнайповніше археологічно вивчити Кам'янець-Подільський, зробити не один десяток сенсаційних досліджень і поповнити фондосховища міських наукових інституцій. Сьогодні ж маємо ситуацію, коли археолог змушений займатися польовими роботами, графічними роботами, очисткою знайденого матеріалу, його датуванням (включаючи хронологічний діапазон від палеоліту до наших днів), підготовкою звітів, документації тощо. Враховуючи обсяг навантаження на одну особу й об'єм робіт, коли дослідник стає «спеціалістом широкого профілю», це значно знижує наукову складову. Така ситуація потребує вирішення, як і оплата праці археологів, яка на сьогодні є мізерною.

### Джерела та література

1. Державний архів Хмельницької області, ф. Р-335, оп. 10, спр. 14.
2. Доронович М.З. Армяне в Подоли и их первая церковь в городе, ныне градская церковь православная во имя святителя Николая / М.З. Доронович // Труды Комитета для историко-статистического описания Подольской епархии. – Каменец-Подольск, 1878–1879. – Вып. 2. – С. 161–296.
3. Інвентарна справа № 374 на домоволодіння по Утьосистій вул. 3 // Фонди Національного історико-архітектурного заповідника «Кам'янець».
4. Інвентарна справа № 376 на домоволодіння по Утьосистій вул. 5 // Фонди Національного історико-архітектурного заповідника «Кам'янець».
5. Інвентарна справа на домоволодіння по Утьосистій вул. 7 // Фонди Національного історико-архітектурного заповідника «Кам'янець».
6. Курдина Ю.М. Скляні вироби з історико-краєзнавчого музею м. Володимир-Волинського / Ю.М. Курдина // Актуальні проблеми вітчизняної та всесвітньої історії. – Х., 2013. – Вип. 16. – С. 234–241.
7. Курдина Ю.М. Скляні знахідки з поля битви під Берестечком у питаннях реконструкції гутництва / Ю.М. Курдина // Вісник Національного університету «Львівська політехніка». Держава та армія. – Львів, 2013. – № 178. – С. 263–270.
8. Петров М.Б. Історична топографія Кам'янця-Подільського кінця XVII–XVIII ст. (Історіографія. Джерела) / М. . Петров. – Кам'янець-Подільський : Абетка-НОВА, 2002. – 384 с.
9. Пламеницька О.А. Сакральна архітектура Кам'янця на Поділлі / О.А. Пламеницька. – Кам'янець-Подільський : Абетка, 2005. – 388 с.
10. Прокопчук В.С. Топонімічний словник Кам'янця-Подільського / В.С. Прокопчук, І.О. Старенький. – Кам'янець-Подільський : Зволейко Д. Г., 2014. – 192 с.
11. Садиба № 3 по вул. Успенській, 31 арк. // Фонди Національного історико-архітектурного заповідника «Кам'янець».
12. Садиба № 5 по вул. Успенській, 17 арк. // Фонди Національного історико-архітектурного заповідника «Кам'янець».
13. Садиба № 7 по вул. Успенській, 12 арк. // Фонди Національного історико-архітектурного заповідника «Кам'янець».

14. Сергєєва М. Археологічні дослідження Гостинного двору в Києві / М. Сергєєва, В. Івакін, С. Тараненко // Болховітіновський щорічник 2013/14. – К., 2015. – С. 37–50.
15. Ткачук Т.М. Знак неба/верха – місяць на мальованій кераміці культури Трипілля-Кукутень / Т.М. Ткачук // Українське небо. Студії над історією астрономії в Україні : зб. наук. пр. – Львів : Ін-т прикладних проблем механіки та математики ім. Я. Підстригача НАН України, 2014. – С. 70–85.

**Старенький І.А. Археологические исследования на территории Каменец-Подольского в 2015 г.**

В статье рассказывается об археологических исследованиях на территории Старого города Каменца-Подольского в 2015 г., Основные результаты проведенных работ, археологический материал, который был обнаружен на исследуемых участках.

**Ключевые слова:** Каменец-Подольский, Старый город, охранные археологические исследования, археологические раскопки, археологический материал.

**Starenkiy I.A. Archaeological research in the area of Kamyanets-Podilskiy in 2015**

The article tells about the archaeological research on the territory of the Old Town of Kamyanets-Podilskiy in 2015. The main results of this work, the archaeological material that was found in the investigated areas.

**Key words:** Kamyanets-Podilskiy, the Old Town, guarding archaeological research, archaeological excavations, archaeological material.

Подано до друку: 10.03.2016 р.

UDK 902(477)«16»

Є.М. ОСАДЧИЙ

**Укріплені феодальні двори південного-заходу  
Чернігово-Сіверщини середини XVII століття**

Стаття присвячена результатам досліджень городищ півдня Чернігово-Сіверщини, на яких існували феодальні укріплені двори. Ці прикордонні укріплення виникають у вже існуючих селах після отримання королівських грамот польськими шляхтичами. Незначний час існування цих укріплень унеможливив їх перетворення на повноцінні фортеці, проте вони зіграли важливу роль у соціально-економічному розвитку регіону.

**Ключові слова:** Чернігово-Сіверщина, феодальний двір, укріплення, городище, XVII століття.

Територія Чернігово-Сіверщини у першій половині XVII ст. була прикордонним регіоном, місцем, де стикалися політичні інтереси Речі Посполитої та Московської держави. Тут існувала розвинена мережа сільських населених пунктів, що були зв'язані дорогами з основними містами регіону – Путивлем і Новгородом-Сіверським. Після підписання Полянського миру 1634 року, території на північ від Путивля опиняються у володінні Речі Посполитої. Перехід під владу польської корони не призвів до значних змін у