

УДК 763:672.9(477.85/.87)

Т.І. МИРОНЕНКО

**Гуцульські художні металеві вироби
другої половини XIX – початку XX ст.
у збірці Національного музею історії України**

У цій статті автор досліджує колекцію гуцульських художніх виробів другої половини XIX – початку XX ст., яка зберігається в Національному музеї історії України.

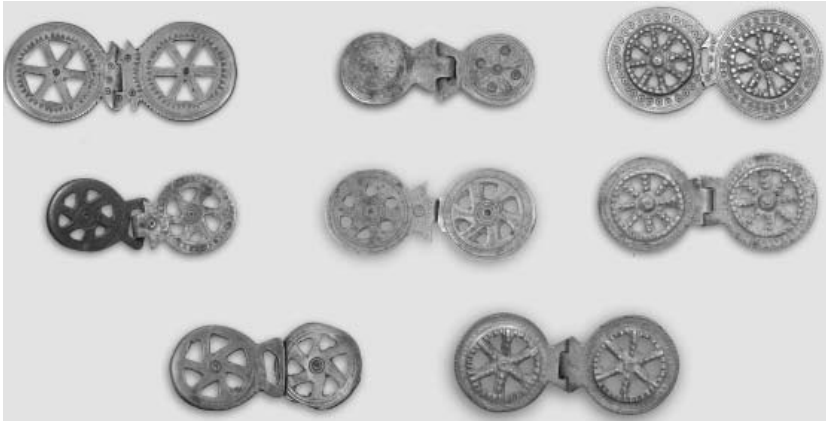
Ключові слова: гуцульські художні металеві вироби, гуцульський орнамент, чепраги, пряжки, гудзики, сережки.

У музейній фондовій групі «Метал» зберігається невелика колекція гуцульських художніх металевих виробів, яка налічує 35 одиниць. До неї входять пряжки, бляшки, сережка і гудзики, що датуються другою половиною XIX – початком XX ст.

Частина цих речей надійшла до збірки Київського художньо-промислового і наукового музею (нині Національний музей історії України) в 1906 р. з Першої південноросійської кустарної виставки, що проходила у Києві. В організації та проведенні виставки брали активну участь М.Ф. Біляшівський і Д.М. Щербаківський. За їх сприяння майже всі вироби, що експонувалися, надійшли до музею [9, с. 413]. Серед них були і гуцульські – пряжки, бляшка та сережка. Ще одна пряжка (Мт-177) походить із збірки Всеукраїнського історичного музею ім. Т.Г. Шевченка (1924–1934). Гудзики виявлені при звірці групи «Обмінний фонд», до якої були занесені у жовтні 1976 р., і передані до фондової групи «Метал» у 1992 р.

Гуцульські металеві вироби, що зберігаються у фондї, виготовлені народними майстрами. Майже всі вони литі й мають різний стан збереження: у деяких чепраг відламані гачки і потерта поверхня, одна пряжка – із частково зрізаним боком, у сережки деформована мочка. Відрізняються вони і за майстерністю виконання й особливостями декору.

Гуцульщиною називають південно-східну частину Українських Карпат – гірські райони Івано-Франківської, Чернівецької і Закарпатської областей. Історико-етнографічна територія Гуцульщини за сучасним адміністративним поділом охоплює південні частини Надвірнянського, Косівського та Верховинського районів Івано-Франківської області, південну частину Вижницького району і Путильський район Чернівецької області, а також Рахівський район Закарпатської області. Населення цього регіону – гуцули належить до субетнічної групи українського етносу зі специфічними рисами культури. Географічна ізольованість краю сприяла збереженню архаїчно-



Чепраги.
Україна, Гуцульщина. Др. пол. XIX - поч. XX ст.

го орнаменту в оздобленні декоративно-ужиткових предметів і виготовлення виробів з металу.

На Гуцульщині художня обробка металу – мосяжництво (від гуцульської назви латуні – «мосеж»), як й інші види художніх ремесел, виникла і розвивалася в межах селянського господарства і було допоміжним промислом для незалежної селянської родини. Мосяжництво в цьому регіоні Карпат було відоме з XV ст., але найбільшого поширення набрало в XVII–XIX ст. Народні майстри-мосяжники освоїли різні техніки обробки металів і самі виготовляли знаряддя праці. В роботах вони використовували різноманітні геометричні та геометризовані рослинні мотиви. У кожного майстра був свій улюблений стиль, секрети виготовлення виробів та їх оздоблення. Серед мосяжників існувала професійна конкуренція. Кожен з них намагався зберегти таємницю своїх винаходів. Мистецтво обробки кольорових металів було спадковим і передавалося від батька до сина. Мосяжники виготовляли вироби для певної місцевості, вдовольняючи потреби у предметах побуту для односельчан і мешканців навколишніх сіл.

Відомими центрами художньої обробки металів на Гуцульщині у другій половині XIX – початку XX ст. були села Брустурів, Жаб'є, Річка, Краснолів, Криворівня, Старий Косів, Яворів, Космач (Івано-Франківська область – найбільший центр обробки кольорових металів), Дихтинець, Путила, Яблуниця (Чернівецька область), Ділове, Ясиня (Закарпатська область). Асортимент виробів у всіх селах був однаковий і визначався виготовленням побутових предметів та зброї: люльок, пряжок, гудзиків, жіночих прикрас, лускоріхів, ножів, келихів, гольників, наклочників, спорядження кінської зброї, порохів-



Стулки чепраги.

Україна, Гуцульщина. Др. пол. XIX - поч. XX ст.

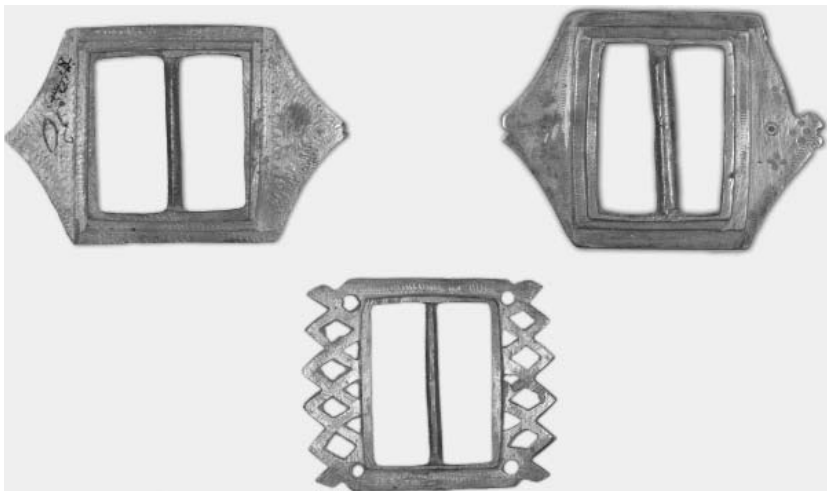
ниць, палиць, топірів, пістолів. У кожному селі було декілька мосяжників. Історичні джерела не зберегли прізвища багатьох народних майстрів. Тільки з середини XIX ст. стають відомі родини, що прославилися видатними майстрами художньої обробки металу. Серед них найбільш знані родини-мосяжників Дудчаків, Медведчуків, Девдюків, Федчуків, Якіб'юків, твори яких відзначаються високою досконалістю, різноманітністю форм та способів оздоблення; вони були відомі за межами Гуцульщини. Першим відомим майстром був Лукин Дудчак із села Брустурів, вироби якого славилися і цінувалися за високу художню майстерність.

На межі XIX–XX ст. в мосяжному промислі відбуваються істотні зміни у зв'язку з проникненням капіталістичних відносин. Народні майстри починають працювати на ринок, а ринок диктував свої вимоги. Внаслідок цього знижується якість виробів та їх художнє оформлення.

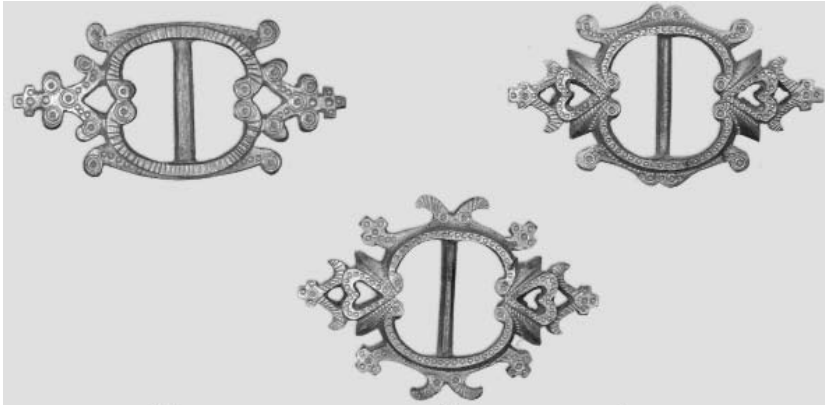
Художня обробка металу на Гуцульщині була пов'язана з потребами сільського населення, яке полюбляло прикрашати хатні та господарські речі, вдало поєднуючи їх ужиткове призначення з декоративним оздобленням. Для металевих художніх виробів використовували недорогі метали (мідь, латунь), а з кінця XIX ст. – нейзильбер («бакунт»), які добре піддавалися обробці й були доступні для народних майстрів-мосяжників. У мосяжництві гуцули широ-

ко застосовували лиття, техніка якого була примітивною. Вироби відливалися в роз'ємних глиняних формах за допомогою дерев'яних моделей. Народна назва цього процесу – «сипання» або «зливати мосеж». Він полягає в тому, що в утрамбовану глину, вміщену у невисокий обідок («стремено») вдвлюють дерев'яну модель («фірмак») потрібної речі, накриваючи її іншою глиняною формою. Зробивши відбиток, модель виймають, половинки рознімають, сушать і вирізують у них воронку – «рот», через яку ллють розтоплений метал. У формі можуть бути гнізда для кількох дрібних виробів (гудзиків, пряжок, перснів тощо), з'єднані рівчаками. Половинки форм точно складають, закріплюючи залізними скобами або прошиваючи тонким дротом. Якщо виріб має складну конфігурацію, форму доводиться розбивати, щоб вийняти його [5, с. 9]. Відлиті вироби піддавалися подальшій обробці: штампуванню, різьбленню («ритуванню»). Музейні предмети виготовлені саме в такій техніці.

Гуцульські металеві вироби багато орнаментовані. Нанесення орнаменту гуцули називають «писання», а орнаментовані предмети «писаними». Характерною особливістю гуцульського орнаменту є те, що він виключно геометричний і складаються з простих елементів. В ньому використовуються орнаментальні архаїчні елементи, які сягають дохристиянських часів: поєднання символів сонця і землі – кіл, півкіл, спіралей, кружечків, крапок, розеток, хрестиків, ламаних ліній, трикутників, квадратів, ромбів. Кожні елементи орнаменту мають свої назви, що бралися з побуту та навколишнього світу:



Пряжки до поясу.
Україна, Гуцульщина. Др. пол. XIX - поч. XX ст.



Пряжки до поясу барокових форм. Україна, Гуцульщина. Кін. XIX - поч. XX ст.

«колачики» (концентричні кола), «цяточки» (крапки), «кривульки» і «зубчики» (зигзаги), «кулочки» (кружечки), «кучері» (спіралі), «кочільце» (коло з крапкою в центрі), бані (трикутники, увінчані кружечками), «віконці» (квадратики поділені на чотири частини, з крапками в центрі), «візочки» (кружечки з крапками в центрі), «сокирки» (трикутники), «підківки» (півкола), «плетінка» (переплетені лінії), «решітка» (перехресні лінії), «ільчате письмо» (дрібна решітка), «руже» (розетка, троянда), «травка», «мачок» (крапка), «мох» (спіралі), «колосок», «пшеничка», «заячі вушка», «журавлі» (силует птаха), «воронячі лапки», «рачки» (три поєднані півкола), «павучок» (два півкола пересічені лініями, що йдуть від центра), «паркан» (огорожа) [7, 77, 79].

До наших днів на Гуцульщині збереглися традиції давньослов'янського мистецтва, джерелом якого був сонячний культ. У гуцульських виробах завжди є солярна символіка як знак добробуту, благополуччя та захист від темних сил.

Стильовою ознакою гуцульських металевих виробів є строга, замкнена, площинна форма. В цьому позначився вплив декоративного різьблення по дереву – одного з найпоширеніших видів народного мистецтва. В художній обробці металу та дерева спостерігається схожість прийомів. Це відчувається в наявності спільних орнаментальних мотивів і в підході майстрів до матеріалу. В металевих виробах майже відсутня притаманна для металу плавність, обтічність, орнаментация нагадує плоске різьблення по дереву, для якої характерна замкненість і плоскість форми [3, с. 113]. За приклад можна взяти пряжки-чепраги, які мають плоску круглу форму з гострокутними виступами петельок і основ гачків, прикрашені різьбленим візерунком подібним до орнаменту виробів з дерева.

У музейній збірці знаходяться пряжки різних типів і призначення, виготовлених із латуні у техніці литва й прикрашених геометричним орнаментом.

До першого типу належать пряжки, що складаються з двох стулок – чепраги. Вони використовувалися для застібання шийних жіночих прикрас, весільного верхнього одягу і кожухів [6, с. 49].

Другий тип представляють пряжки для чоловічих і жіночих поясів та кінської збруї, які складаються з однієї рамки.

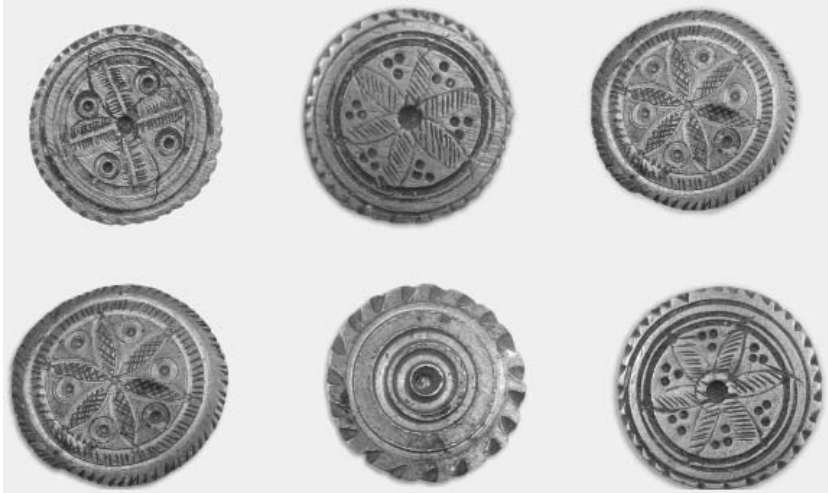
Чепраги здебільшого бувають круглої форми, з солярними орнаментальними мотивами (колесо з кількома спицями, розетки, концентричні кола, кружечки тощо). В таких формах й оздобленні спостерігається прадавній слов'янський культ, в якому сонце було центром всесвіту і життєдайною силою. Як сонячний символ чепраги виконували захисну функцію від темних сил зла. Чепраги були як окремою прикрасою для святкового одягу, так і застібкою згарди – жіночої шийної прикраси у вигляді намиста з хрестиків або хрещатих дисків, яке виконувало роль оберегу.

В музейній колекції представлено 11 чепраг, з яких 3 некомплектні. Майже всі вони однотипні за формою й оздобленням – у вигляді круглих стулок із трикутними прорізами, що надають виробам вигляд колеса зі спицями або сонця і мають трапецевидні виступи. Один із виступів закінчується гачком, другий виконує функцію петлі. На звороті стулок в центрі розташовані суцільнолиті пластинчасті вушка.

Дві стулки некомплектних чепраг відрізняються за формою й оздобленням. Одна стулка (Мт-574) має фігурну округлу прямокутну форму та ромбовидний проріз у центрі, прикрашена чотирма концентричними колами, на звороті – два пластинчастих вушка. Ця своєрідна форма стулки і солярна орнаментика імітує щиток у вигляді чотирьох суцільнолитих кіл. Подібні пряжки виготовлялися на



**Пряжки до кінської збруї.
Україна, Гуцульщина. Кін. XIX - поч. XX ст.**



Гудзики - бовтиці.

Україна, Гуцульщина. Др. пол. ХІХ - поч. ХХ ст.

території сучасної Івано-Франківщини в ХІХ ст. [8, іл. 160]. Друга стулка (Мт-577) овальної форми з рельєфним зображенням голови лева, грива якого обрамлена горельєфними «очками» (коло з точкою в центрі), на звороті одне вушко. За якістю художнього литва вона належить до роботи професійного майстра.

Чепраги прикрашені плоским різьбленим орнаментом з концентричних кіл («колачиків»), кружечків, кіл з крапкою в центрі («очок»), зигзагів («кривульок») і «зубчиків».

Другий тип пряжок представлений вісьмома пряжками до поясів і двома – до кінської збруї.

З поясних пряжок дві мають однотипні форми: у вигляді прямокутної та квадратної рамок з трикутно розширеними боками (Мт-578, 584). Інше оформлення боків – ажурними ромбовидними зубцями – має прямокутна пряжка (Мт-581). Всі вони прикрашені «кривульками».

Три пряжки зі стильовими ознаками бароко (Мт-579, 583, 585), високохудожньої роботи, орнаментовані насічками й «очками». Такі гуцульські пряжки мають особливість: у них відсутня характерна пластичність, притаманна бароковому стилю. Орнамент виконується площинно, з різкими, чіткими гранями та дрібним різьбленням [4, с. 3, таб. 6, № 1, 2, 3; 8, с. 21]. Пряжки ажурні у вигляді фігурних овальних рамок, утворених С-подібними закрутками,

що обрамлені маленькими закруточками. Дві пряжки схожі за оздобленням з деякими відмінностями (Мт-579, 585). Їхні боки прикрашені прорізними серцеподібними фігурами, обрамленими листям й увінчані двома завитками, що завершуються хрестовидною фігурою. Тільки у однієї пряжки (Мт-585) більш пишні завитки, а нижні кінці закінчуються хрестиками. Бічні сторони третьої пряжки (Мт-583) оздоблені двома завитками, які увінчує хрест.

Пряжки до кінської збруї для з'єднання шлей також різні за формою: півколиста (Мт-582) і трапецієподібна (Мт-580) з округлими зубчастими нарізуваннями, оздобленими «очками». За опублікованим аналогом пряжка (Мт-582) може бути виробом відомого мосяжника Нікори Дудчака із с. Брустурів (сучасна Івано-Франківська область) або майстрів з родини Дудчаків [7, с. 36].

Дві ідентичні бляшки для прикрашання одягу, поясів, торбин у вигляді круглих пластин з чотирма прорізами (Мт-571/1-2), прикрашені шестипелюстковою квіткою-розеткою («руже»), круговими поясочками із кружечків, які доповнені «очками».

Гудзики в колекції різних видів: плоскі, круглі, з геометричним орнаментом (5 одиниць) і кулясті з гладкою поверхнею та масивними суцільнолитими вушками (8 одиниць). Плоскі декоративні гудзики – «бовтиці» служили для оздоблення шкіряних виробів: торб, поясів [6, с. 50, 51; 1, іл. 157, 158]. Вони із зубчастими краями, оздоблені різьбленим зображенням багатопелюсткової розетки «руже», обрамленою концентричними колами, у поєднанні з «очками», крапками, кружечками, «кривульками», насічками розташо-



Гудзики.

Україна, Гуцульщина. Др. пол. XIX - поч. XX ст.

ваними в різних поєднаннях. На звороті – суцільнолітій вушка. Різноманітні латунні гудзики використовувалися для оздобы зачіски. Гуцульські дівчата їх нанизували на нитку-шворку, яку влітали в коси [2, с. 185].

Яскравим зразком застосування пряжок, бляшок, гудзиків є чоловічі широкі шкіряні пояси – череси, які застібали спереду кількома ремінцями з пряжками (їх могло бути від двох до п'яти) і прикрашали металевими бляшками та гудзиками [8, іл. 166, 167].

Сережка (Мт-588) виготовлена із тонкої латунної бляхи, має півовальну форму з кулевидним виступом у центрі та 8 підвісок у вигляді зубчастих листочків, оздоблених трьома поздовжніми пунктирними лініями – «цяточками».

У гуцульських виробах гармонійно поєднується форма предмета та його орнамент. Наприклад, у чепрагах і гудзиках-«бовтицях» кругла форма підкреслюється круговими орнаментальними композиціями з розеток, концентричних кіл, кружечків, «очок», крапок. Чепраги (Мт-573/1-3) мають горельєфне оздоблення, що доповнене плоским різьбленим орнаментом. Стулки мають вигляд колеса з вісьмома спицями, прикрашеними горельєфними намистинами, по обводу яких пролягає горельєфне коло намистин, яке обрамлює поясочок різьблених кружечків (Мт-573/1-2) або «очок» (Мт-573/3). Інша орнаментация у чепраги (Мт-177), де використані, крім кругових елементів, трикутники, які скомпоновані у коло. Стулки у вигляді колеса з шістьма спицями, прикрашеними «кривульками», обведеними пояском щільно розташованих трикутників («сокирок») і концентричних кіл («колачків»), на виступах – «очки».

Орнаментация гуцульських виробів нараховує порівняно невелику кількість декоративних візерунків. Нескладний геометричний орнамент із простих однакових елементів у різних комбінаціях дає широкий спектр орнаментальних мотивів. Це можна побачити на чепрагах (Мт-570, 572/1-3), де геометричний візерунок на стулках з однаковими елементами в різних сполученнях виглядає інакше. Наприклад, у маленької чепраги (Мт-570) центром орнаментальної композиції є розетка, але на стулках вони різні. На одній стулці вона з шістьма вузькими пелюстками, між якими кружечки, на другій – з чотирма широкими більш заглибленими пелюстками, між якими «очка» (орнамент більш крупніший і виразний). У чепраг (Мт-572/1-3) основними орнаментальними мотивами є концентричні кола, які на різних стулках мають різні допоміжні елементи – «очко», «колачик», «кривульки», «кружечки».

Невелика музейна збірка Національного музею історії України гуцульських художніх металевих виробів розкриває самотутнє мистецтво Гуцульщини, дає уявлення про своєрідність художньої обробки кольорових металів цього регіону України, яка відрізняється технікою виготовлення, формою предметів і орнаментом.

Джерела та література

1. Гоберман Д.Н. Искусство гуцулов. – М., 1980. – 51 с.
2. Декоративно-ужиткове мистецтво. Словник. За редакцією Запаско Я.П. Том I. – Львів, 2000. – 363 с.
3. Жолтовський П.М. Художній метал. – К., 1972. – 114 с.
4. Жолтовський П.М. Художні металеві вироби західних областей Української РСР (XVI–XIX ст.). – К., 1959. – 30 с.
5. Матясяк І.М. Гуцульські художні металеві вироби. – К., 1954. – 38 с.
6. Суха Л.М. Східнокарпатські народні художні вироби з металу. Довідник по фондах Українського державного музею етнографії та художнього промислу Академії Наук УРСР. – К., 1956. – 110 с.
7. Суха Л.М. художні металеві вироби українців Східних Карпат другої половини XIX – XX ст. – К., 1959. – 104 с.
8. Українське народне мистецтво. – К., 1962. – 229 с.
9. Щербаківський Д.М. Перша південноросійська кустарна виставка // Щербаківський Д. Козак Мамай. Мистецько-етнографічні праці. – Х., 2008. – 511 с.

Мироненко Т.И. Гуцульские художественные металлические изделия второй половины XIX – начала XX вв. в собрании Национального музея истории Украины

В этой статье автор исследует коллекцию гуцульских художественных изделий второй половины XIX – начала XX ст., которая хранится в Национальном музее истории Украины.

Ключевые слова: гуцульские художественные изделия, гуцульский орнамент, чепраги, пряжки, пуговицы, сережки.

Myronenko T.I. Hutsul art metalwork second half of 19 – early 20 centuries in the collection of the National Museum of History of Ukraine

This article consideration the collection of the art of Hutsul products of the late nineteenth – early twentieth century, which are saving in the National Museum of History of Ukraine.

Key words: the art of Hutsul hardware, Hutsul ornament, chepraga, buckles, earrings.

Подано до друку: 29.09.2015 р.

УДК 069(09)(477.53)

І.О. ПІСТОЛЕНКО

Внесок Полтавського церковного історико-археологічного комітету у розвиток музейної справи на Полтавщині на початку XX століття

У статті на основі аналізу праць Полтавського церковного історико-археологічного комітету, архівних та інших матеріалів, висвітлюється історія створення комітету та його участь у розбудові перших музеїв Полтавщини на початку XX століття: давньосховища, музею Полтавської битви, виставок, – а також в організації різних аспектів діяльності цих музейних закладів.

Ключові слова: церковний історико-археологічний комітет, давньосховище, музей, виставка, археологічний з'їзд, Полтавщина.

Відомо, що охорона історико-культурної спадщини поступово була зосереджена в наукових товариствах, починаючи ще з другої половини XIX – початку XX ст. Саме тоді було засновано низку церковно-археологічних музеїв і давньосховищ, у тісному зв'язку з якими діяли церковно-історичні