

УДК 902.034

ИССЛЕДОВАНИЕ ЯКОРНЫХ СТОЯНОК У о. ЗМЕИНЫЙ ЭКСПЕДИЦИЕЙ „ФИЛОКСИЯ” В 2007-2009 годах



Грбовецкий С.В.

начальник Комплексной экспедиции «Филоксия»

Терещенко А.И.

зам. начальника Комплексной экспедиции

«Филоксия»

Кобалия Д.Р.

зам. начальника по научной части Комплексной

экспедиции «Филоксия»

Статья посвящена описанию якорных стоянок вокруг острова Змеиный, выявленных и описанных подводной археологической экспедицией „Филоксия” в 2007-2009 годах. Якоря в северной бухте острова датируются со времен античности до конца XVIII ст., в западной - XVI - II пол. XVIII ст.

Ключевые слова: остров Змеиный, якорь, якорная стоянка.

Во время работы Комплексной экспедиции «Филоксия» вокруг о.Змеиный было обнаружено несколько скоплений якорей, позволяющих утверждать о наличии, как минимум, двух корабельных стоянок – в Северной и Западной бухтах острова (см. табл. 1).

Якорная стоянка в районе северной бухты.

Подводное археологическое обследование северной бухты о. Змеиный выявило якоря, залегающие в разных местах и на глубинах до 17 метров. Беглый осмотр акватории в 2006 и 2007 годах позволил установить, что северная бухта издревле использовалась в качестве места стоянки судов. Поэтому якоря относятся к разным типам и

Комплексная археологическая экспедиция “Филоксия-2007”

Табл. I



Схема якорных стоянок у о.Змеиный

хронологически сильно отличаются.

Наиболее поздним из выявленных, оказался двурогий чугунный якорь русского типа. По своим техническим характеристикам и морфологии он абсолютно идентичен якорям из коллекции Музея истории казачества на о.Хортица. Это дает возможность датировать его временем 20-40-х годов XVIII столетия. Известно, что во время русско-турецкой войны 1736-1739 годов военный флот Российской империи осуществил всего несколько ситуативных вояжей в Черноморский бассейн. В походах 1739 года принимали участие бригантины, дубель-шлюпки и запорожские дубы. Можно предположить, что находка якоря как-то связана с событиями тех лет. С другой стороны, размеры якоря существенно превосходят размеры якорей бригантин Днепровской флотилии. Поэтому единственными судами, способными нести такие якоря, были галеры. По своим размерам якорь превосходит все, найденные у о.Хортицы. Длина веретена составила 2.8 м. Для сравнения - якоря бригантин не превышают по длине 1.7 м. Есть вероятность использования находки и в более поздний период следующей русско-турецкой войны.

Итак, якорь имеет узкое изящное веретено со скругленными боковыми гранями. Такие же скругления мы видим и на гранях рогов. Веретено имеет сужение в сторону рыма. Развал лап явно указывает на его русское происхождение. В этом он полностью отличается от своего голландского аналога с обнаруженного у острова места кораблекрушения. Лопасти хорошо выражены, прямые, носок каждого рога имеет сужение к кончику. Лапы подтреугольных очертаний, наложены сверху путем кузнечной сварки. Одна лапа имеет повреждение – надломлен угол. Пятка якоря треугольная. В районе шеймы присутствуют заплечики для крепления штока. Торцев веретена имеет срезанные углы. Рым круглый. К сожалению, шток не сохранился.



На этом же скоплении выявлено несколько кованых четырехрогих якорей предположительно турецкого производства. Размеры якорей несколько отличаются. Хронологическое определение этих находок без дополнительного изучения затруднено. Временные рамки варьируют в пределах XVI-XVIII ст.

Интересна находка фрагмента византийского Т-образного якоря. Состояние предмета плохое. Район шеймы разрушен. Размеры якоря относительно невелики, что, очевидно, свидетельствует о его вспомогательных функциях на судне. Длина сохранившегося фрагмента веретена составляет около 1.4 м. Среди наиболее ранних якорей отмечены свинцовые штоки

античного производства. Скопление характеризуется и присутствием античной, преимущественно амфорной, тары.

Таким образом, объект можно рассматривать как якорную стоянку со значительным хронологическим разлетом – античность-XVIII ст. Дальнейшее исследование памятника должно проводиться по следующей схеме:

1. Точная привязка всех якорей на плане с указанием ориентации веретена;
2. Фотофиксация якорей и их частей, инвентаризация предметов;
3. Подготовка чертежей каждого якоря и атрибутация предметов;
4. Планиграфический анализ расположения и взаиморасположения предметов, привязка их к другим группам находок.

Якорная стоянка в районе западной бухты острова

Еще одна аналогичная стоянка локализована у западного побережья острова. Детально она обследована в августе 2008 года. В отличие от северной бухты, ей присуще хронологическое единство представленных в акватории якорей. Все они имеют морфологическое сходство и, вероятнее всего, турецкое происхождение. Эти железные кованые четырехрогие якоря отличаются в размерах, однако разница эта незначительна. Аналогичные якоря использовались на галерах. Всего выявлено 6 якорей и их отдельные фрагменты (Табл.2). Состояние предметов плохое.

Якорь №1 расположен в зоне гранитных валунов к юго-западу от острова на глубине 12 метров. Ориентация веретена – запад-северо-запад. Якорь железный, кованый, четырехрогий (Табл.2.1). Длина веретена - 2.35 м. Веретено округлое в сечении, в районе рыма имеет диаметр 70 мм, в районе ворота – около 100 мм. Рым круглой формы, внешний диаметр 330 мм, внутренний – 290 мм. Рога якоря сохранились без лап. Вполне возможно, что лап у якоря не было. Толщина рогов у основания достигает 80 мм., максимальный размах 0.6 м. Отмечена деформация рогов, что повлияло на угол отклонения от веретена.

Якорь №2 найден к востоку от первого и находится в непосредственной близости от него на глубине 11 метров (Табл.2.2). Этот якорь также выявлен в зоне валунов, на границе с ровным дном, усеянным ракушкой. Ориентация веретена – восток. Якорь железный кованый, четырехрогий. Длина сохранившейся части веретена 1.9 м. Последнее округлое в сечении, в районе ворота имеет диаметр 130 мм. К сожалению, состояние предмета плохое. Веретено в верхней части обломано, поэтому полную длину якоря установить проблематично. Учитывая, что диаметр рогов у основания составляет 80 мм и то, что веретено у ворота было массивней, чем у первого якоря, его полная длина должна составлять не менее 2.3 м. Рога якоря обломаны. Наиболее хорошо сохранившийся фрагмент имел максимальный поперечный размах 0.6 м. Возле якоря найден фрагмент рога с лапой треугольной формы. Длина фрагмента 0.4 м, при этом диаметр рога здесь также составлял 80 мм.

Якорь №3 расположен к востоку от якоря №2 на том же участке. Глубина залегания – 11 м (Табл.2.3). Ориентация веретена – юго-восток. Якорь четырехрогий, железный, кованый. Предмет сильно поврежден. Длина

сохранившейся части округлого в сечении веретена – 1.1 м, диаметр 50-60 мм. Диаметр сечения рогов якоря - 50 мм. Из этого можно сделать вывод, что данная находка имела меньшие размеры, чем две предыдущих. В 2008 году из грунта выступало веретено и один обломанный рог.

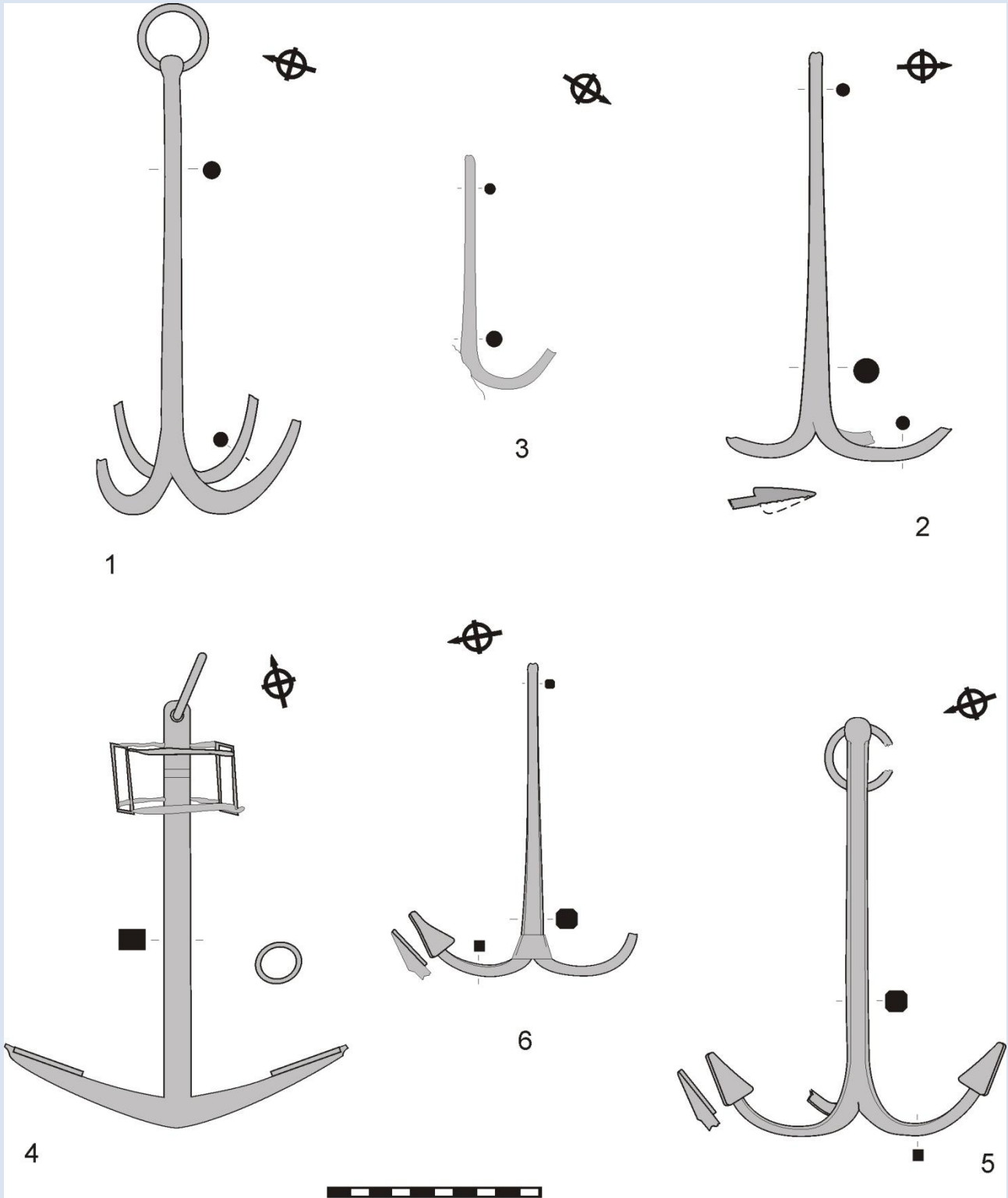


Табл.2 Якоря, виявленні к юго-западу от о.Змеиний

Якорь №4 кований, железный, располагается к северо-западу от описанной группы (Табл.2.4). Этот якорь наиболее удален от острова и находится далеко за зоной валунов на ровном участке дна. Глубина залегания – 17.5 м. Якорь двурогий с деревянным штоком, находится не в рабочем положении. В 2008 году предмет опирался на конкрецию квадратных бугелей и окислов металла по контуру половинок штока. Сам шток не сохранился. Ориентация веретена – север, его длина 1.9 м, в сечении прямоугольное, с шириной лицевой плоскости 130 мм. Рога якоря имеют длину 0.8 м, без изгиба лопасти, лапы треугольной формы. На якоре сохранился рым с внешним диаметром 330 мм. Шейма практически не оформлена, что говорит о позднем происхождении якоря, ориентировочно, второй половине XVIII ст. На шейме имеются заплечики. Сохранившиеся квадратные бугели имеют длину стороны 330 мм. Возле якоря найден и круглый железный бугель с внешним диаметром 250 мм. Вероятно, окончания штока имели круглое сечение?

Якорь №5 найден у северо-западной оконечности острова на глубине 10.5 м на границе зоны валунов (Табл.2.5). Якорь железный, кованный, четырехрогий. Ориентация веретена – восток - северо-запад. Длина веретена 1.95 м. Веретено восьмигранное в сечении с шириной стороны (с учетом скошенных углов) 100 мм. На якоре сохранилось два рога квадратного сечения. Ширина стороны – 50 мм. Рога завершаются наваренными треугольными лапами, длина которых составляет 260 мм, при ширине 250 мм. Лопать под лапой имеет пятку. На якоре присутствует круглый рым, его внешний диаметр – 330 мм. Рым поврежден.

Якорь №6 кованный, железный, четырехрогий, найден к северу от группы якорей №№1-3 на границе зоны валунов (Табл.2.6). Глубина залегания - 10 метров. Ориентация веретена – восток. Предмет поврежден, длина сохранившегося фрагмента веретена без рыма составляет 1.5 м. Сечение веретена восьмигранное, с шириной стороны (с учетом скошенных углов) у ворота - 80 мм, в районе рыма - 60 мм. У якоря сохранилось два рога квадратного сечения. Ширина стороны – 50 мм. На одном роге сохранилась треугольная лапа в виде наваренной пластины длиной 180 и шириной 120 мм. Как и у якоря №5 под лапами на лопасти присутствует пятка. Максимальный разлет рогов здесь составляет 0.5 м. Судя по замерам, эта находка близка предыдущей и отличается от нее меньшими размерами – ориентировочно до 1.8 м. Отличительной особенностью выступает наварной пояс в месте соединения веретена и рогов.

Общее взаиморасположение находок в акватории западной стоянки позволяет сделать следующие выводы:

1. На участке можно выделить три локальных зоны расположения якорей. Из них первая «юго-восточная», включает три предмета близких по конструкции и расположенных в одну линию в непосредственной близости друг от друга. Вторая – «западная» состоит из двух находок. Эти четырехрогие якоря находятся на значительном отдалении один от другого но, в то же время, близки по технологии изготовления. Оба имеют восьмигранное веретено и

квадратные сечения рогов. Третья - «южная» включает один двурогий якорь с остатками штока. Очевидно, что он не связан с остальными и представляет самостоятельное местонахождение.

2. Большинство якорей выявлено на границе зоны валунов, в непосредственной близости от береговой кромки. Это объясняет причину их потери. Это происходило в штормовых условиях, когда суда, прятаясь с подветренной стороны острова и зная характер дна, все же промахивались и клали их между валунами. В результате застрявшие в щелях якоря оставались на дне.

3. Пять из шести якорей близки по размерам и соответствуют якорям галерного типа.

4. Учитывая конструктивные особенности и морфологию якорей, стоянка может быть датирована в диапазоне XVI - II пол. XVIII ст.

Грабовецкий С.В., Терещенко О.І., Кобалія Д.Р. Дослідження якорних стоянок біля о. Зміїний експедицією „Філоксія” у 2007-2009 роках.

Стаття присвячена опису якорних стоянок навколо острова Зміїний, виявлених і описаних підводною археологічною експедицією „Філоксія” у 2007-2009 роках. Якоря у північній бухті острова датуються з часів античності до кінця XVIII ст., у західній - XVI - II пол. XVIII ст.

Ключові слова: острів Зміїний, якор, якорна стоянка.

Grabovetsky S.V., Tereshenko O.I., Kobaliya D.R. The research of anchorages near Zmeinyi Island by an expedition „Filocsiya” in 2007-2009 years.

The article is devoted to description of anchorages round an Zmeinyi Island, exposed and described by a underwater archeological expedition „Filocsiya” in 2007-2009 years. Anchor in the north bay of island are dated from times of antiquity to the end of the XVIII c., in western bay - XVI - II half of XVIII c.

Keywords: Zmeinyi Island, anchor, anchorage.