

УДК 902.034

ГИБЕЛЬ СОЮЗНИЧЕСКОГО ФЛОТА КРЫМСКОЙ КАМПАНИИ У БЕРЕГОВ ЕВПАТОРИИ (ПО РЕЗУЛЬТАТАМ ПОДВОДНЫХ ИССЛЕДОВАНИЙ 2013 г.)



Вахонеев В.В.

кандидат исторических наук,
заведующий отделом подводной археологии
КРУ «Черноморский центр подводных исследований»

Статья посвящена результатам экспедиции Черноморского центра подводных исследований в Каламитский залив, где во время шторма 14 ноября 1854 года затонули корабли англо-французской коалиции. Описываются размеры и расположения на дне корпусов французского линкора «Генрих IV», корвета «Плутон», английского парусно-винтового фрегата, парусного транспорта союзников, паровой винтовой шхуны, двух английских купеческих судов и проч.

Ключевые слова: Крымская война, англо-французская эскадра, шторм 14.11.1854, линейный корабль «Генрих IV», корвет «Плутон».

В 2013 г. прошло 160 лет с начала Крымской (Восточной) войны – самой крупной европейской военной кампании в период между наполеоновскими войнами и Первой Мировой. В 2014 году прошло 160 лет с начала известного шторма, потопившего немалую часть флота союзников. К тому же эти события находят свою актуальность не только в качестве исторической ретроспективы, но, к сожалению, и новейших событий 2014 года, происходящих в Крыму.

Оставив современную геополитику на суждение историков будущего, сосредоточим наше внимание на событиях 160-летней давности сквозь призму подводной археологии. Итак, 2(14) сентября 1854 года Евпатория была оккупирована союзниками, и в ней расквартировался 35-тысячный турецкий корпус Омер-паши. В Евпаторийской бухте и порту базировалась часть кораблей союзного флота (рис. 1-3). Ровно через два месяца, 2 (14) ноября 1854 года, у Крымского побережья Черного моря разразился сильный шторм. У евпаторийских берегов также затонуло или было выброшено на мель много союзных судов, а русские отряды сразу после шторма совершили набег на город.



Рис. 1. Л. Ле Бретон. Экспедиционный корпус Франции на пути в Крым.



Рис. 2. Л. Ле Бретон. Высадка союзников в Евпатории (1854).



Рис. 3. Л. Ле Бретон. Высадка союзников в Крыму, 14 сентября 1854 г.

Из судов, стоящих на рейде в Евпатории, во время бури было выброшено на берег около 17 единиц, в том числе 2 линейных корабля, 2 паровых корвета, паровая винтовая шхуна, казенный транспорт № 33, 4 больших купеческих судна и 5 малых, причем половина из них – британские. Большая часть этих судов затонула южнее Евпатории.

В сезон 2013 года Черноморский центр подводных исследований организовал подводную археологическую экспедицию по выявлению мест гибели этих кораблей. В 1980 году в районе Нового пляжа Евпатории впервые были подняты отдельные фрагменты английского военного корабля. Эти находки экспонируются в музее Крымской войны Евпаторийского краеведческого музея (рис. 4-5).



Рис. 4. Перо руля, поднятое в 1980 году с затонувшего корабля (фонды Евпаторийского краеведческого музея).



Рис. 5. Клеймо на обшивке пера руля.

В 2006 году экспедицией ДП «Южгидроархеология» проводилась археологическая разведка этой же акватории. Тогда было зафиксировано и описано 3 кораблекрушения. Детальный опрос местных жителей Евпатории позволил в 2013 году локализовать в общей сложности места гибели 8 кораблей, которые были паспортизированы с целью включения в государственный реестр недвижимых памятников.

Одним из самых известных выявленных кораблей оказался французский парусный 100-пушечный линейный корабль «Henri IV» в район Нового пляжа на траверзе причала № 51 бывшего «Сольпрома».



Рис. 6. Альбрехт Герхарт. Литография гибели корабля «Henri IV» (1854 г.)
(Национальный морской музей, Гринвич, Лондон).

«Henri IV» был заложен на верфи Шербурга 17 июня 1829 года. В состав действующих военно-морских сил Франции корабль вошел 14 сентября 1848 года как линейный корабль премьер ранга по национальной категории.

25 мая корабль был направлен в Лиссабон. В октябре 1851 года бомбардировал город Сале. В январе 1852 г. вернулся в Тулон. 24 июня 1854 года был направлен в Варну. 3 июля 1854 года отплыл из Марселя в Галлиполи с войсками на борту для участия в Крымской военной кампании. «Henri IV» был в составе первой эскадры союзнических флота. 14.11.1854 г. попал в сильный шторм и затонул у побережья Евпатории (рис. 6).

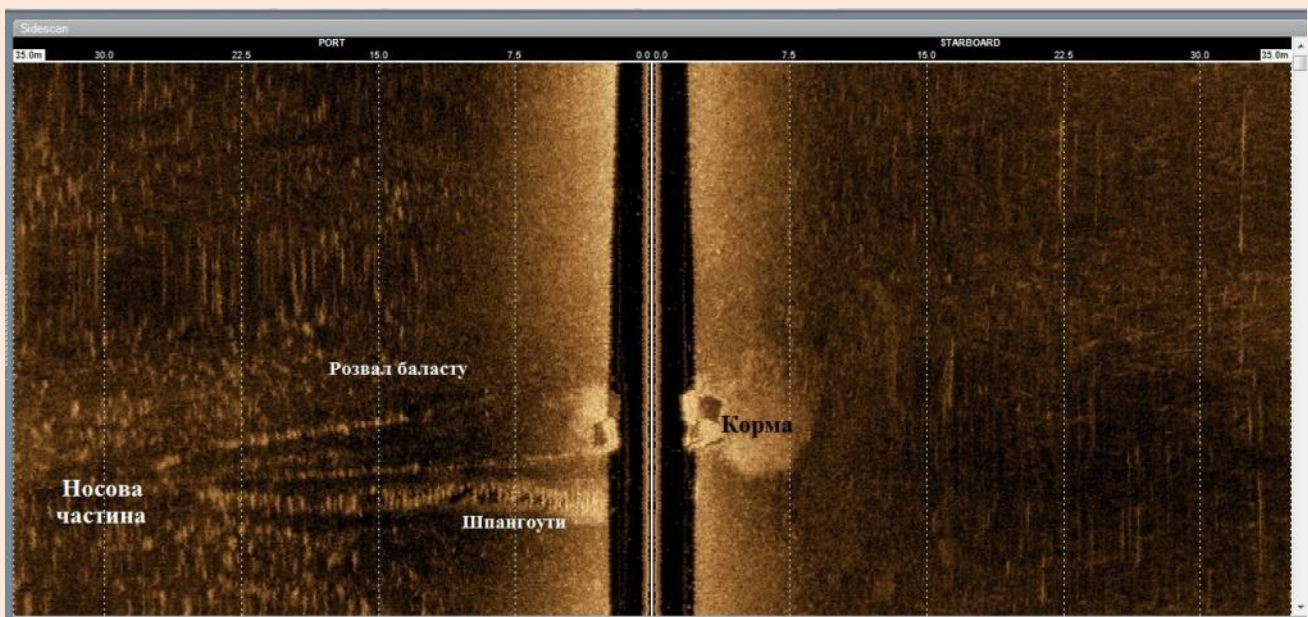


Рис. 7. Сонограмма кораблекрушения.

Сегодня место кораблекрушения представляет собой элементы набора судна, от которого остался лишь деревянный остов (рис. 7). Видимые размеры кораблекрушения 60,0 x 15,0 м. Размеры балок и шпангоутов свидетельствуют о длине судна более 60 м. В конструкции были использованы только медные нагели. Судно с внешней стороны было обито медной обшивкой по обоим бортам. В кормовой части сохранились остатки железного прямоугольного бака. На остатках судна наблюдаются следы пожара. Затонувшее судно лежит кормой на юг, носом на север. Корпус, почти полностью замыйтый песчаными отложениями, сохранился ниже ватерлинии, фиксируются скопления балластного камня. Над дном выступают шпангоуты, киль, фрагменты деревянного набора судна (рис. 8-11).



Рис. 8. Развал балластного камня поверх кораблекрушения и выступающие конструкции затонувшего корабля.

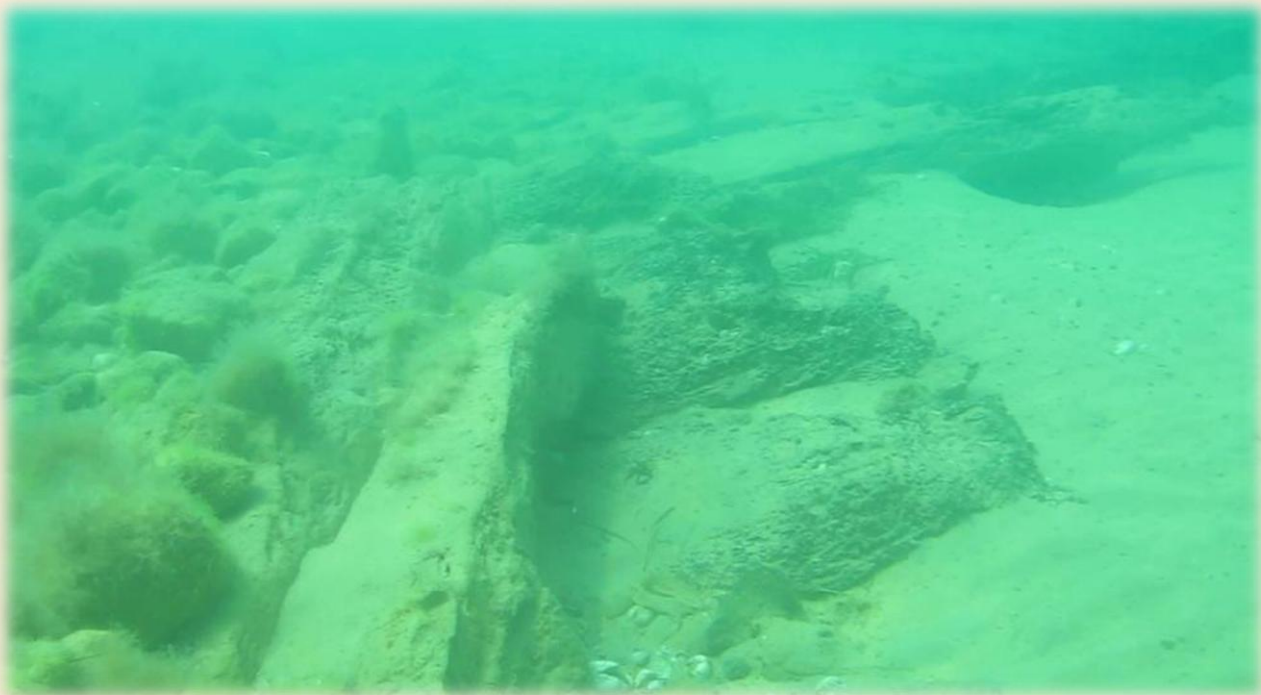


Рис. 9. Деревянные конструкции по правому борту.



Рис. 10. Деревянные шпангоуты с нагельями.



Рис. 11. Судовой набор затонувшего корабля.

Другим известным кораблем, затонувшим у берегов Евпатории, был паровой корвет «Pluton» французской эскадры, остатки которого локализованы в районе причала Нового пляжа Евпатории.

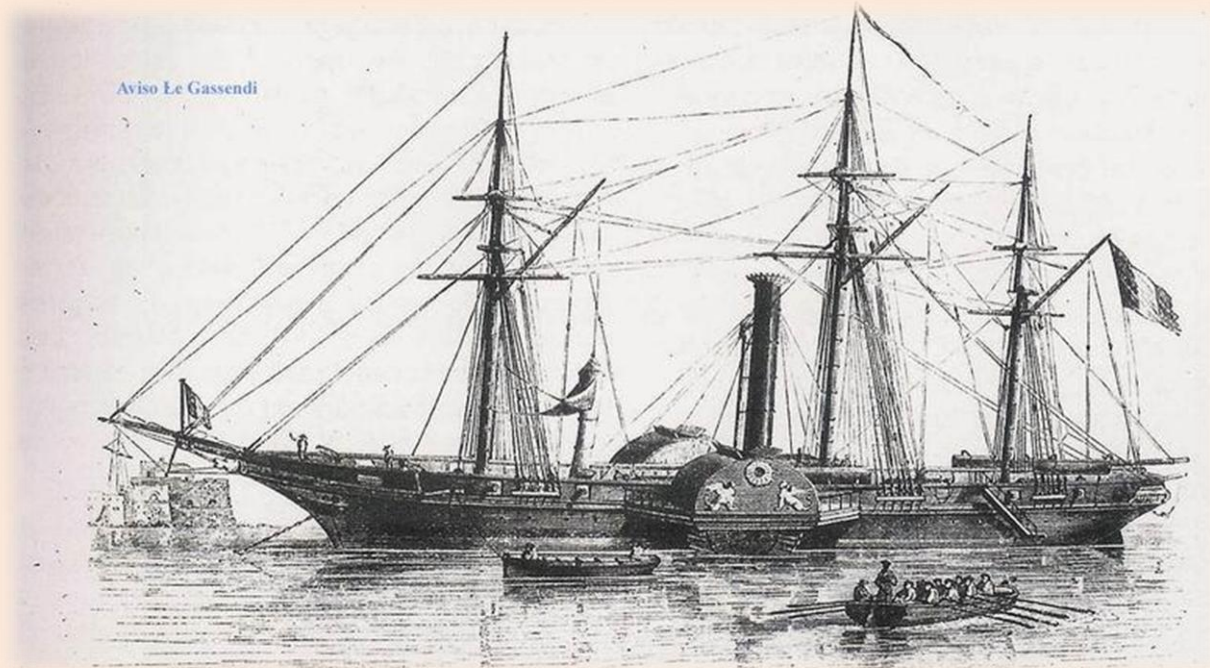


Рис. 12. Однотипный с «Плутоном» корвет «Gassendi» (1837-1865 гг.).

Этот корабль был заложен 26.02.1838 г. на верфи в Бресте. 22.04.1841 г. был спущен на воду и 11 августа вступил на морскую службу (рис. 12). В 1844 году корвет принял участие в кампании Жуанвиль на марокканском побережье и бомбардировке Танжера и Могадора. Далее корабль служил в Леванте, на Адриатике, в Алжире. 19.05.1854 г. назначен в эскадру на Черном море. 17 октября принял участие в бомбардировке Севастополя. 14 ноября попал в шторм и затонул. 28 ноября команда была расформирована.

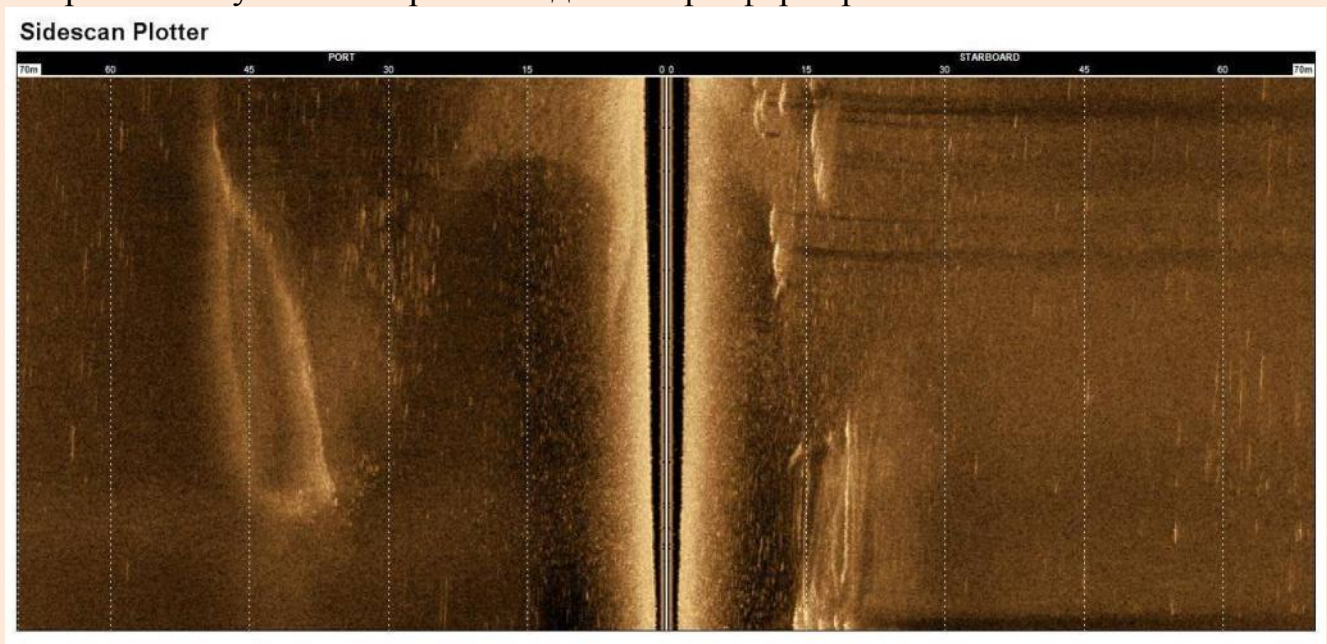


Рис. 13. Сонограмма затонувшего корабля ГБО «StarFish».

Обнаруженный под водой каркас судна полностью сохранил свою форму (рис. 13). В районе грот-мачты сохранился степс и рядом, в помповых колодцах, железные трубы от корабельных помп. Возле находилась железная цепь большого размера. В 2011 году цепь была поднята на поверхность грабителями. В носовой части относительно хорошо сохранилась килевая балка, а форштень возвышается над грунтом на 1,2 м (рис. 14, 15). Наблюдаются следы сильного пожара, попадаются оплавленные гвозди и обшивка, оплавленные стеклянные бутылки, все покрывает слой гари.

Ближе к кормовой части обнаружены железные квадратные цистерны в два ряда с крышками. Крышки двойные, каждая большая крышка в центре имеет малую, предназначенную для отбора проб. Сегодня все крышки выломаны и находятся в частных коллекциях, лишь несколько были переданы в фонды краеведческого музея. Встречаются крупные куски угля, железные гвозди и нагели, свинцовые трубы и фрагменты свинцовой обшивки. В районе кормы находятся остатки бочек, вокруг которых встречается немало костей животных.



Рис. 14. Форштень затонувшего корабля.



Рис. 15. Фрагменты судна, замытые песком.

Третьим обследованным объектом стало место кораблекрушения английского парусно-винтового фрегата в районе Нового пляжа на траверзе железнодорожного переезда. Объект представляет собой остов затонувшего деревянного судна (рис. 16-19). Видимые размеры кораблекрушения составили 40,0 x 8,0 м. Встречаются также разнообразные железные конструкции, не поддающиеся идентификации. В кормовой части располагается прямоугольный железный бак. Затонувшее судно лежит кормой на юг, носом на север. Корпус, который оказался почти полностью замытым песчаными отложениями, сохранился ниже ватерлинии. Над дном выступают шпангоуты, киль, фрагменты деревянного набора судна.



Рис. 16. Сонограмма объекта, ГБО «StarFish».

По всей площади затонувшего судна прослеживается развал балластных камней: большие речные камни округлой формы. Судно с внешней стороны было оббито медной обшивкой по обоим бортам. В центральной части кораблекрушения фиксируются следы пожара (рис. 20).



Рис. 17. Дерев'яні конструкції об'єкта по лівому борту: шпангоути.



Рис. 18. Фрагменти судового набору с вбитым нагелем.



Рис. 19. Дерев'яний брус з медними нагелями і местом кріплення такелажу.



Рис. 20. Следи пожеари на дерев'яних конструкціях.

Следующим обследованным объектом в том же районе было место гибели парусного транспорта Союзнического флота. Объект представляет собой остатки остова деревянного судна. Видимые размеры кораблекрушения – 35,0 x 7,0 м. Хорошо прослеживаются оба борта, носовая и кормовая части занесены песчаными отложениями (рис. 21-25).

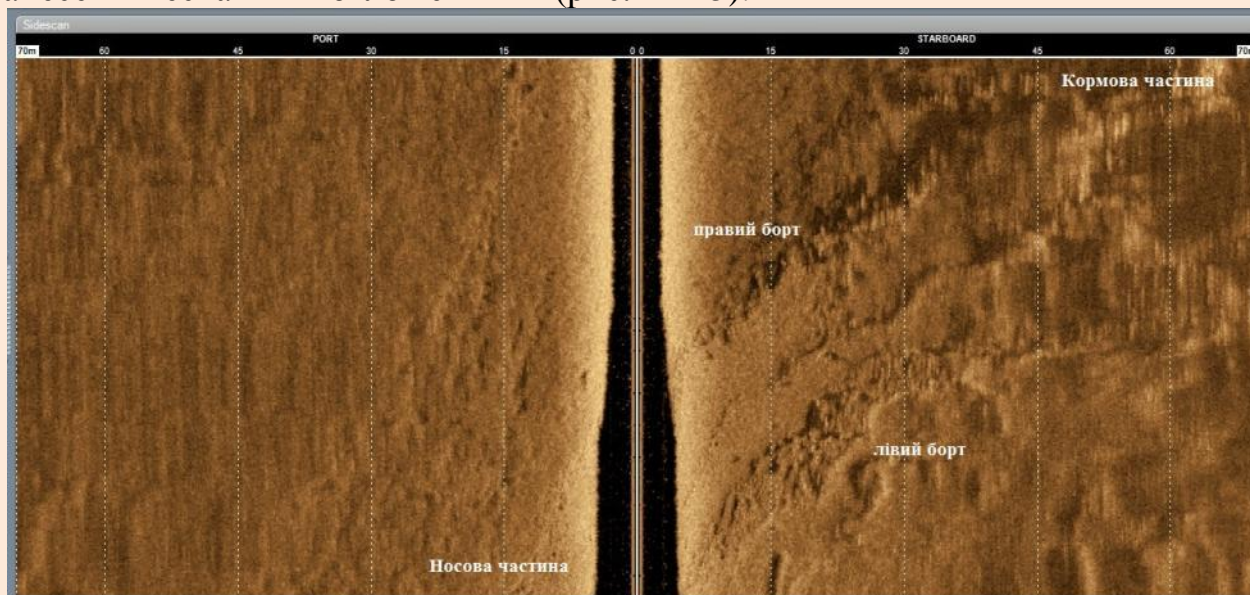


Рис. 21. Сонограмма сканирования объекта ГБО «StarFish» (2013 г.).

Кораблекрушение располагается перпендикулярно береговой полосе. Над дном выступают шпангоуты, фрагменты деревянного набора судна и многочисленные развалы балластного камня. Следов обшивки не обнаружено, остатков надстроек также не прослежено. В центральной части судна просматриваются остатки металлических конструкций небольших размеров. Нагели медные.



Рис. 22. Фрагмент судового набора с медными нагелями.



Рис. 23. Деревянные конструкции объекта по левому борту.

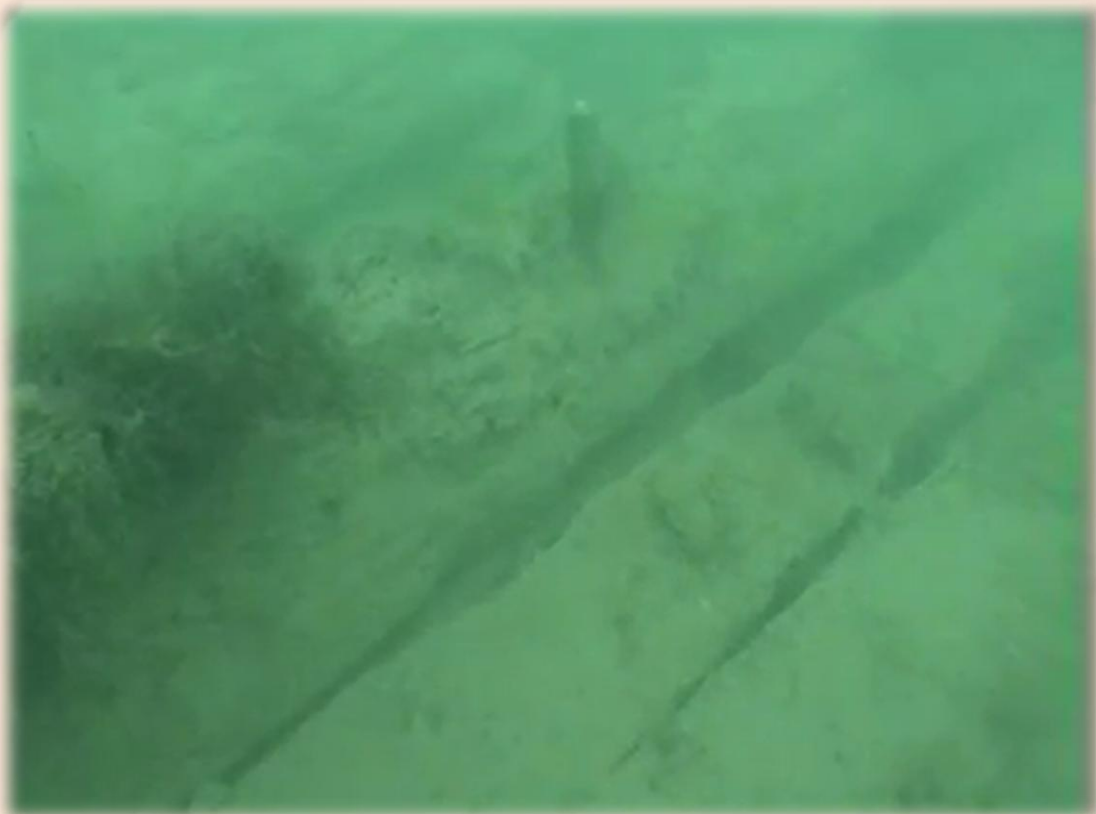


Рис. 24. Деревянный набор судна и медный нагель.



Рис. 25. Дерев'яні конструкції об'єкта по лівому борту.

Севернее, в районе Конского пляжа локализовано место гибели английского купеческого деревянного судна в 75 м от берега. От судна сохранился лишь деревянный остов (рис. 26-27, 29-30). Балласт сохранился в виде развала гальки. Корпус снаружи был обит медной обшивкой, которая встречается фрагментарно (рис. 28). Крепление – квадратные в сечении литые бронзовые гвозди и нагели. Судно лежит кормой к берегу, носом в море. Глубина залегания – 2-2,5 м, возвышение над грунтом – до 1,0 м. Видимая длина составляет не менее 22 м. Корма и носовая часть замыты песком.

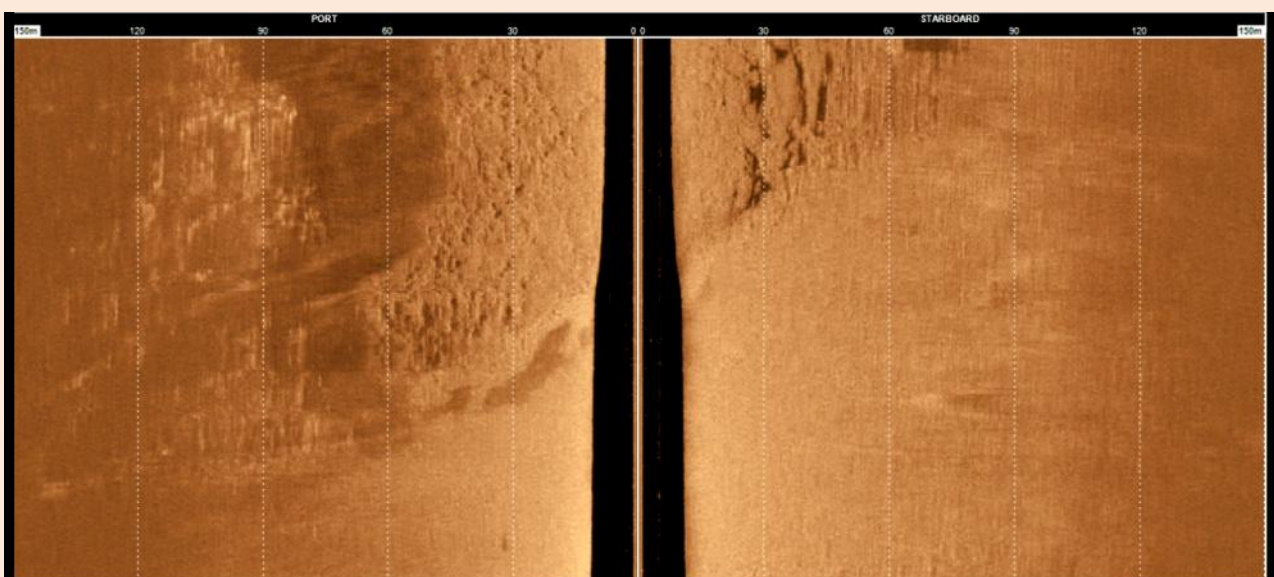


Рис. 26. Сонограмма сканирования об'єкта ГБО «StarFish» (2013 г.).



Рис. 27. Судовий набір левого борта на песчаном дні.

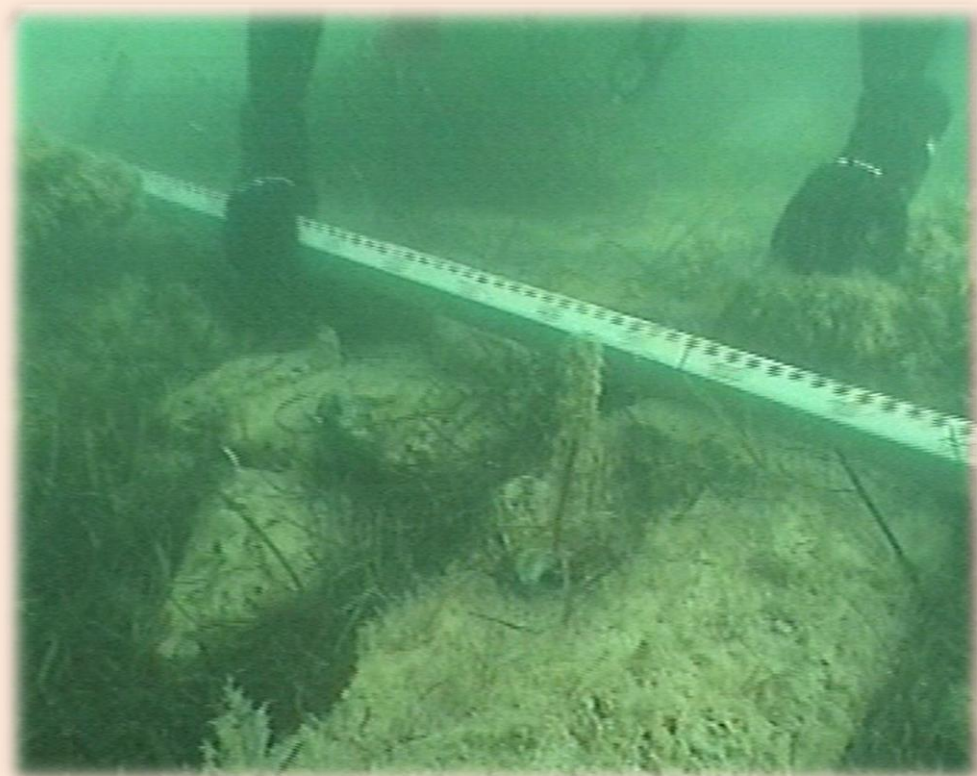


Рис. 28. Поперечний набір судна и медный нагель.

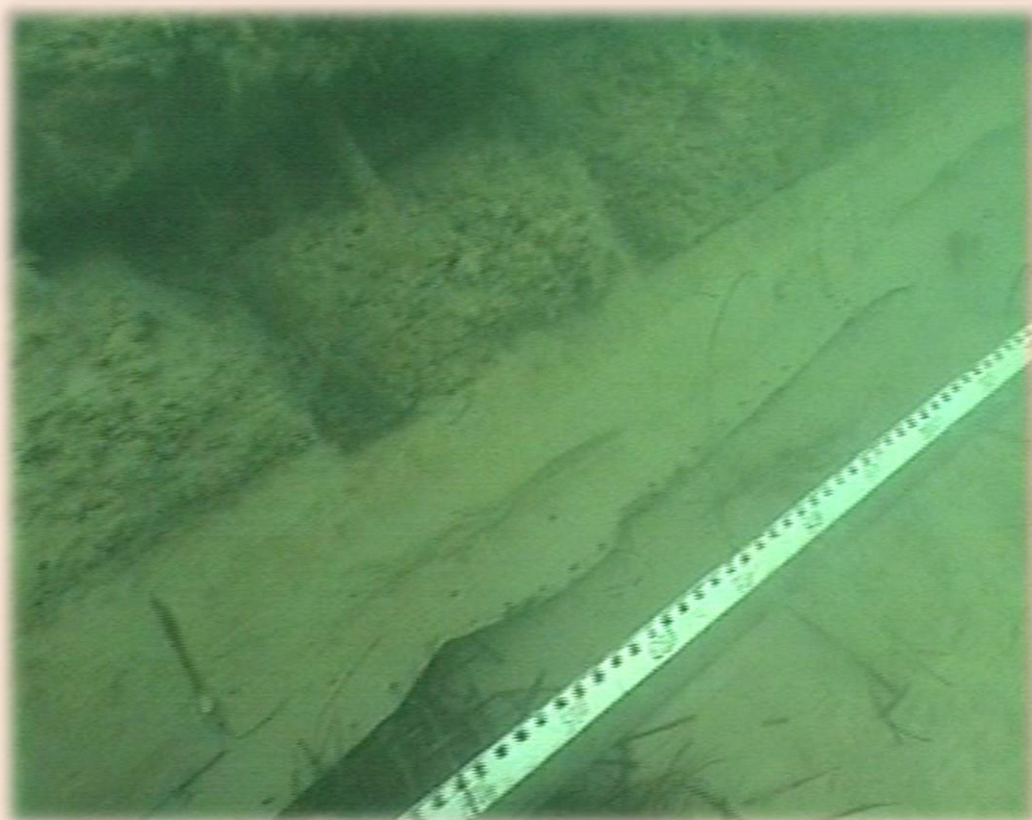


Рис. 29. Правый борт с остатками медной обшивки корпуса.

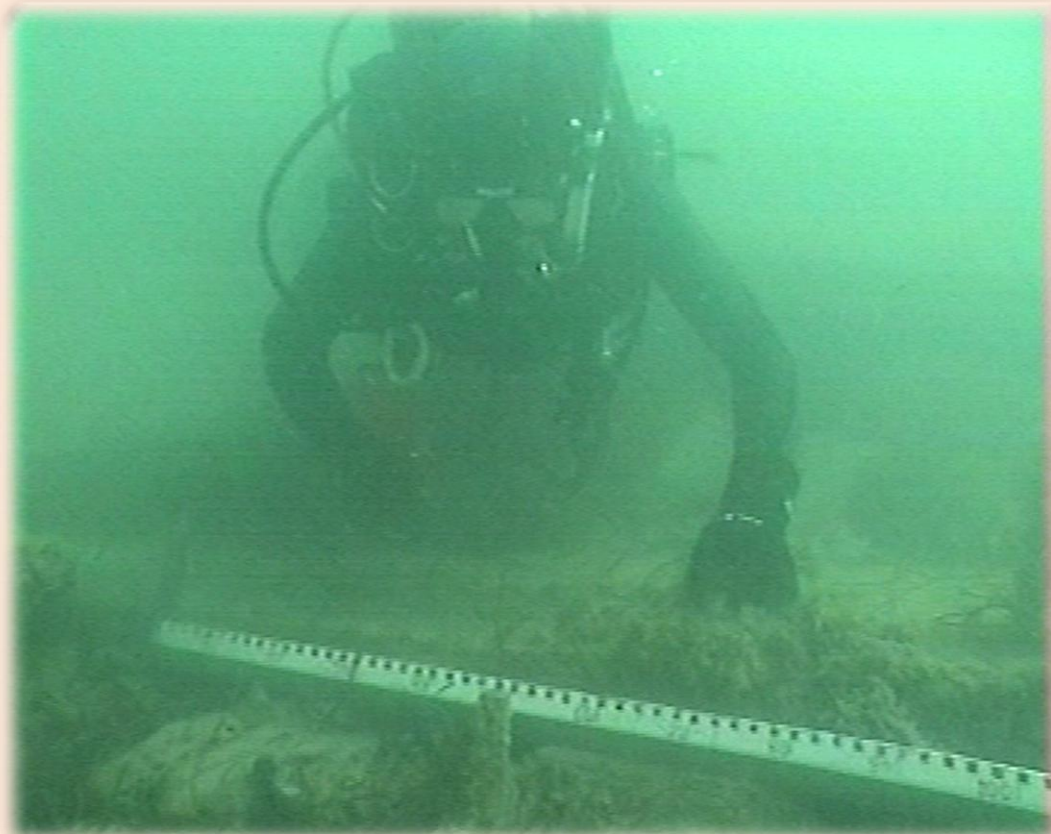


Рис. 30. Поперечный набор судна.

Шестой объект – место гибели корабля Союзнического флота в районе Нового пляжа в 80 м от берега (рис. 30-33). Наружная сторона была обита обшивкой. На остатках судна под водой прослеживается скопление ядер большого калибра. В кормовой части по правому борту находится большой железный прямоугольный бак. Не исключено, что это один из пароходо-фрегатом или паровая винтовая шхуна.



Рис. 31. Металлический бак по правому борту затонувшего судна.

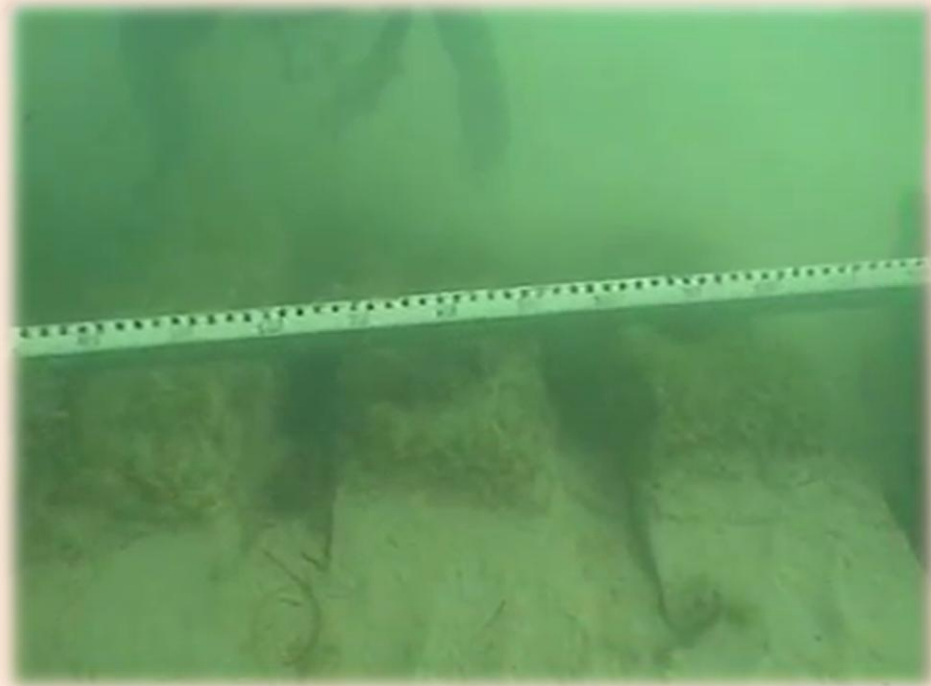


Рис. 32. Судовой набор правого борта на песчаном дне.



Рис. 33. Шпангоуты правого борта.

В свое время местными жителями с нее был поднят железный якорь конструкции Портера-Тротмана, находящийся сегодня в частной коллекции (рис. 34).



Рис. 34. Якорь Портера-Тротмана, поднятый в месте гибели корабля местными жителями.

На траверзе кафе «Лето» на Новом пляжі в 50 м от берега был локализован еще один объект (рис. 35-36). Видимые размеры кораблекрушения 20,0 x 6,0 м. Встречаются также разнообразные железные конструкции, не поддающиеся идентификации. На одном из нагелей, который скреплял деревянные конструкции судна, прослеживаются остатки клейма «MUNTES PATENT». Внешняя сторона корпуса судна покрыта листовой бронзовой обшивкой. Клейма на обшивке – также «MUNTES PATENT». В кормовой части встречаются фрагменты свинцовой обшивки, вероятно от порохового погреба.



Рис. 35. Килевая доска затонувшего судна



Рис. 36. Фрагменты судового набора в песке

Наконец, восьмой обнаруженный объект находится в самом центре Евпатории, в 70 м на северо-восток от причала № 47 (яхт-клуб), недалеко от церкви св. Ильи. Объект представляет собой остатки аварии деревянного судна, от которого остался деревянный остов (рис. 38-40).

Балласт сохранился в виде развала гальки. Деревянный набор судна крепился с помощью железных гвоздей и нагелей. Корпус снаружи был обит медной обшивкой (рис. 37). Клейм на обшивке не обнаружено. При обследовании кораблекрушения встречаются чугунные ядра, картечь, а также чугунные бомбы.

Корма и носовая часть судна замыты песком. Возвышение над грунтом – до 0,5 м, видимая длина – 20 м. Кораблекрушение идентифицировано как одно из купеческих судов английского флота.



Рис. 37. Медная обшивка корпуса судна.



Рис. 38. Дерев'яний набір судна с медним нагелем.



Рис. 39. Медний нагель для кріплення судового набору.



Рис. 40. Судовий набір на песчаном дні: доски поперечного набору.

Евпаторийский песчаный берег позволил сохранить остовы деревянных кораблей. К сожалению, большая часть объектов подвергается разграблению с целью собирания изделий из цветного металла. Вырванные нагели и снятая обшивка приводят к разлому деревянных конструкций. К тому же, часть предметов поднимается для частных коллекций, где отсутствует даже начальная реставрация. Все это приводит к утрате большого массива материала.

Экспедиция 2013 года носила в основном разведочный характер, тем не менее, все объекты были паспортизированы в соответствии с нормами украинского законодательства. Работа по идентификации каждого объекта по отдельности продолжается.

Вахонсєв В.В. Загибель союзного флоту Кримської кампанії біля берегів Євпаторії (за результатами підводних досліджень 2013 р.).

Стаття присвячена результатам експедиції Чорноморського центру підводних досліджень в Каламітську затоку, де під час шторму 14 листопада 1854 року затонули кораблі англо-французької коаліції. Описуються розміри і розташування на дні корпусів французького лінкору «Henri IV», корвету «Pluton», англійського гвинтового фрегату, вітрильного транспорту союзників, парової гвинтової шхуни, двох англійських купецьких суден тощо.

Ключові слова: Кримська війна, англо-французька ескадра, шторм 14.11.1854, лінійний корабель «Henri IV», корвет «Pluton».

Vahoneev V.V. The death Allied Fleet of the Crimean campaign on the coast of Yevpatoriya (As a results of underwater research 2013).

The article is devoted to the results of the expedition of the Black Sea Underwater Research Centre in Kalamita Bay, where during a storm November 14, 1854 sunk ships Anglo-French coalition. Describes the size and location on the bottom of the French battleship «Henri IV», corvette «Pluton», English sailing screw frigate, sailing transport allies screw steam schooner, two British merchant ships and so on.

Keywords: Crimean War, Anglo-French squadron, the storm 14.11.1854, the battleship «Henri IV», corvette «Pluton».

Стаття отримана редакцією 17.03.2014