

УДК 332.12

АДМІНІСТРАТИВНО-ТЕРИТОРІАЛЬНІ ОДИНИЦІ УКРАЇНИ: РОЗВИТОК ТА ОПОДАТКУВАННЯ

ТИЩЕНКО Олександр Миколайович

доктор економічних наук, професор

ТИМУШЕВА Наталія Юрївна

аспірантка

В Україні в умовах подолання наслідків світової фінансової кризи спостерігаються значні диспропорції на галузевому і регіональному рівнях, нерівномірність соціально-економічного розвитку адміністративно-територіальних одиниць (АТО) з глибокими територіальними відмінностями в задоволенні соціально-культурних потреб населення. Ринкові перетворення, проведені в державі, на жаль, не привели до згладжування нерівномірності соціально-економічного розвитку АТО, зберігаються значні розриви між АТО-донорами і депресивними АТО [6, с. 72]. Для України залишається актуальною необхідність формування власної моделі розвитку, яка повинна врахувати національну специфіку та здобутки сучасних напрямів економічної науки. Найважливішим завданням при розробці моделі соціально-економічного зростання України є, в першу чергу, визначення найсуттєвіших чинників, які будуть впливати на динаміку розвитку [4, с. 20]. В сучасних умовах особливо значимим є дослідження комплексу показників соціально-економічного розвитку, аналіз їх взаємозв'язків, виявлення тенденцій та розроблення економічних нормативів і прогнозів. Для вирішення цих завдань необхідно досліджувати та науково обґрунтовувати існуючі залежності між показниками реального сектора економіки з метою більш глибокого розуміння складного механізму причинно-наслідкових зв'язків між ними [7, с. 11]. Загальною стала тенденція щодо виміру не тільки економічної, але соціальної та екологічної складових розвитку АТО, що обумовлено об'єктивною необхідністю державної політики підвищення рівня та якості життя населення.

Розглядаючи якість економічного зростання АТО з двох позицій – якості залученого до виробництва потенціалу зростання та соціальних його наслідків, доцільним буде включення до аналізу на ринку АТО відповідних оцінних показників. Соціальні чинники впливу на розвиток АТО проявляються в спрямованості соціальної політики держави, зокрема у створенні в АТО кращих умов для відтворення трудового потенціалу, ефективної зайнятості, поліпшення демографічної ситуації. Однак, перехід від однієї економічної системи до іншої відобразився на соціальній політиці та захищеності різних категорій населення. Криза

в державі не обминула соціальної сфери, що призвело до диференціації АТО у соціальному розвитку [1, с. 118].

На сучасному етапі ряд вчених виділяє багато різних факторів, які впливають на соціально-економічний розвиток країни і АТО. Із всього різноманіття цих чинників треба для аналізу та подальшого прогнозу виділити найзначніші, тобто ті, які мають найбільший вплив на соціально-економічне становище АТО. Для цього був проведений факторний аналіз показників соціально-економічного розвитку АТО України та побудовані матриці, в яких мають місце думки різних вчених на ті чинники, які, на їхню думку, є найважливішими параметрами при оцінці соціального та економічного становища країни та АТО. В роботі використовувалися праці таких вчених, як О. А. Гейман, М. М. Жиленкова, О. І. Івасишин, М. О. Кизим., Є. П. Кушнар'єв, Є. М. Лібанова, П. В. Мельник, І. М. Новак, В. С. Пономаренко, Н. О. Попова, В. А. Поповкін, Н. А. Соколов, О. М. Тищенко, Л. Л. Тарангул, Т. О. Стеценко, І. М. Школа та інші.

За допомогою цих матриць були відібрані показники, які частіше зустрічаються у працях даних авторів. Результати роботи фахівців в області державного регулювання соціального та економічного розвитку АТО дозволили виділити показники, які, на думку науковців, найбільш впливають на становище України та АТО за соціальними та економічними показниками (табл. 1).

Ці показники мають найбільший вплив на соціальний та економічний розвиток АТО. Деякі з них є стимуляторами, тобто мають позитивний, стимулюючий вплив на рівень соціального розвитку, інші – навпаки, дестимуляторами. Тому необхідно для правильної інтерпретації даних привести фактори соціального та економічного розвитку АТО, до єдиного узагальнюючого показника. Для цього використовується метод редукції (таксономічний показник рівня розвитку) [9, 10], за допомогою якого визначається інтегральний показник соціального та економічного розвитку АТО (табл. 2).

Аналізуючи одержані інтегральні показники соціального розвитку АТО, можна зробити висновок, що вони знаходяться на стадії низького розвитку за соціальними показниками. Найбільш розвинуті АТО – це Одеська, Київська, Дніпропетровська, АРК, Запорізька, Донецька, Харківська, Полтавська, Миколаївська, які мають значення інтегрального показника соціального розвитку України більш, ніж 0,2. Інша група АТО знаходиться на середньому етапі – це такі, як Івано-Франківська, Львівська, Луганська та ін., дуже низькі – Тернопільська, Херсонська, Чернігівська. Найбільший рівень економічного розвитку притаманний таким АТО, як Донецька та Дніпропетровська, які мають великий відрив від інших, середній рівень економічного розвитку – більшість АТО, а низький – це Тернопільська, Волинська та ін. Для визначення рівня соціально-економічного розвитку АТО знаходиться інтегральний показник соціально-економічного розвитку АТО. Цей інтегральний показник характеризує становище АТО як за економічною активністю, так і за рівнем життя населення (табл. 3).

Таблиця 1

Показники соціального та економічного розвитку АТО України

Соціальні показники	Економічні показники
<p>X_1 – ВРП на одну особу, тис. грн;</p> <p>X_2 – рівень оплати населенням житлово-комунальних послуг, у % до нарахованих сум;</p> <p>X_3 – наявний дохід населення, млн грн;</p> <p>X_6 – середньомісячна заробітна плата на одного працівника, тис. грн;</p> <p>X_8 – індекси реальної заробітної плати, % до попереднього року;</p> <p>X_9 – частка працівників, яким нараховано заробітну плату нижче прожиткового мінімуму для працездатної особи, %;</p> <p>X_{10} – заборгованість із виплат заробітної плати, млн грн;</p> <p>X_{15} – індекс споживчих цін, % до попереднього року;</p> <p>X_{16} – абсолютний приріст обсягу обороту роздрібною торгівлі на одну особу до попереднього року, грн;</p> <p>X_{17} – абсолютний приріст обсягу реалізованих послуг на одну особу до попереднього року, грн;</p> <p>X_{20} – рівень безробіття населення (за методологією МОП) у віці 15–70 років, % до економічно активного населення;</p> <p>X_{22} – приріст (зменшення) населення, % до попереднього року</p>	<p>Z_1 – кількість суб'єктів ЄДРПОУ, од.;</p> <p>Z_3 – інвестиції в основний капітал, млн грн;</p> <p>Z_6 – обсяг реалізованої промислової продукції, млн грн;</p> <p>Z_7 – валова продукція сільського господарства, млн грн;</p> <p>Z_{10} – введення в експлуатацію житла, тис. м²;</p> <p>Z_{15} – оборот роздрібною торгівлі, млн грн;</p> <p>Z_{16} – обсяг реалізованих послуг підприємствами сфери послуг, тис. грн;</p> <p>Z_{19} – загальний обсяг інноваційних витрат, тис. грн;</p> <p>Z_{21} – фінансовий результат (сальдо) від звичайної діяльності до оподаткування, млн грн;</p> <p>Z_{24} – загальні обсяги експорту товарів, млн дол. США;</p> <p>Z_{26} – коефіцієнт покриття експортом імпорту;</p> <p>Z_{29} – прями іноземні інвестиції в АТО України, млн дол. США</p>

Таблиця 2

Інтегральний показник розвитку АТО (2009 р.)

Найменування АТО	Інтегральний показник	
	соціального розвитку	економічного розвитку
1	2	3
Донецька	0,229	0,743
Дніпропетровська	0,279	0,668
Одеська	0,306	0,381
Київська	0,302	0,327
Харківська	0,223	0,384
Запорізька	0,239	0,344
АРК	0,255	0,309
Луганська	0,155	0,384
Полтавська	0,210	0,314
Миколаївська	0,204	0,241
Львівська	0,107	0,336
Івано-Франківська	0,159	0,227
Вінницька	0,142	0,240
Закарпатська	0,155	0,184
Сумська	0,130	0,197
Черкаська	0,101	0,215
Хмельницька	0,097	0,208
Рівненська	0,113	0,179
Кіровоградська	0,091	0,192
Чернівецька	0,096	0,187
Житомирська	0,085	0,188

Закінчення табл. 2

1	2	3
Волинська	0,102	0,167
Чернігівська	0,051	0,190
Херсонська	0,033	0,207
Тернопільська	0,056	0,155

Таблиця 3

Інтегральний показник соціально-економічного розвитку України у 2009 р.

АТО	Інтегральний показник соціально-економічного розвитку	АТО	Інтегральний показник соціально-економічного розвитку
Донецька	0,486	Закарпатська	0,169
Дніпропетровська	0,474	Сумська	0,163
Одеська	0,344	Черкаська	0,158
Київська	0,315	Хмельницька	0,153
Харківська	0,304	Рівненська	0,146
Запорізька	0,291	Кіровоградська	0,142
АРК	0,282	Чернівецька	0,141
Луганська	0,269	Житомирська	0,136
Полтавська	0,262	Волинська	0,134
Миколаївська	0,222	Чернігівська	0,121
Львівська	0,221	Херсонська	0,120
Івано-Франківська	0,193	Тернопільська	0,105
Вінницька	0,191		

Аналізуючи одержані інтегральні показники соціально-економічного розвитку АТО, можна зробити висновок, що по даним параметрам вони знаходяться на стадії низького розвитку за соціально-економічними показниками. Найбільш розвинуті АТО – це Донецька, Дніпропетровська, Одеська, Київська, Харківська, які мають значення інтегрального показника соціально-економічного розви-

тку України більш, ніж 0,3. Інша група АТО знаходиться на середньому етапі – це такі, як Запорізька, АРК, Луганська, Полтавська, Миколаївська та ін. Дуже низькі – Тернопільська, Херсонська, Чернігівська, Волинська. Результати інтегральної оцінки рівня соціально-економічного розвитку АТО у 2009 році представлені на рис. 1.

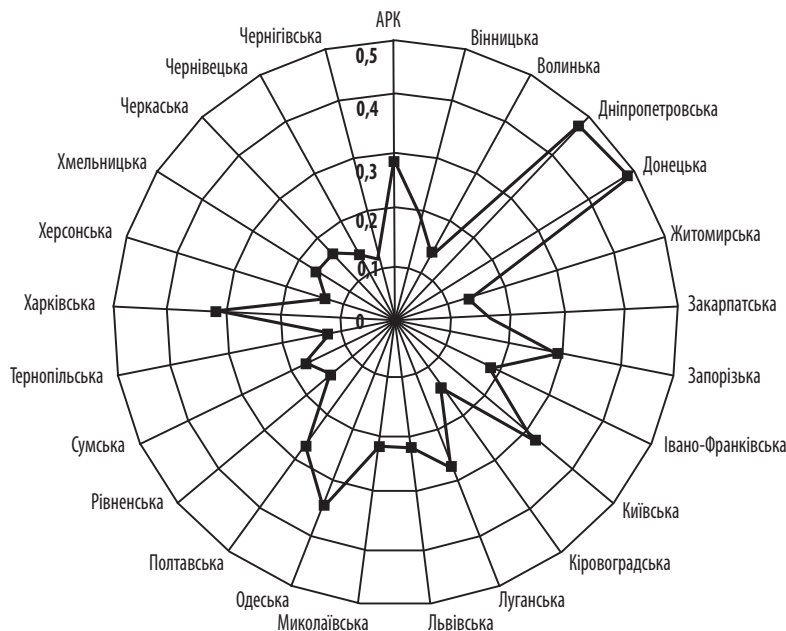


Рис. 1. Інтегральний показник соціально-економічного рівня розвитку АТО України у 2009 р.

У процесі соціально-економічного зростання спостерігається посилення диференціації АТО за рівнями основних соціально-економічних показників. Нерівномірний розвиток АТО, диспропорція в техногенному навантаженні на окремі території, значні обсяги первинного ресурсоспоживання та затратний тип виробництва, наявність масштабних зон економічної депресії та стагнації залишаються основними проблемами. Таким чином, в країні необхідна цілеспрямована політика щодо зменшення територіальних розбіжностей розподілу економічних і соціальних ресурсів між АТО країни. Також даний інтегральний показник і ступінь розвитку АТО необхідний для виявлення взаємозв'язку між рівнем податкового навантаження та її соціально-економічним розвитком, який розглядається далі.

Оподаткування як соціальний інститут є одним із основних інструментів вирішення багатьох соціально-економічних проблем. Наукові дослідження і практика державного регулювання підтверджують значимість податкових важелів у реалізації майже всіх складових соціально-економічної політики. У ринкових умовах податкова система стає, по суті, єдиним гнучким засобом державного впливу на економічну активність громадян, рівень їхніх доходів, стан соціальної безпеки, соціальну мобільність, розвиток соціальної інфраструктури [5, с. 37]. Але прагнення держави максимізувати податкові надходження з метою найповнішого фінансового забезпечення державного регулювання соціально-економічних процесів може

привести до надмірного податкового навантаження, що пригнічує розвиток АТО. Тому раціоналізація податкового тягаря є надзвичайно важливим інструментом державного впливу на соціально-економічне становище АТО країни. Для знаходження взаємозв'язку оподаткування та соціально-економічного становища держави необхідно знайти показник податкового навантаження в розрізі АТО. Ступінь реалізації фіскальної функції податків характеризується податковим навантаженням, що на макrorівні виражається за допомогою податкового коефіцієнту, розрахунок якого приведено в табл. 4 [2].

Таблиця 4

Податкове навантаження в розрізі АТО у 2009 р.

Україна, АТО	ВРП, млн грн	Податкові надходження, млн грн	Податкове навантаження, %
1	2	3	4
Україна	948056	185313,30	19,55
АРК	27365	4393,26	16,05
Вінницька	20094	2784,27	13,86
Волинська	12784	1587,77	12,42
Дніпропетровська	104687	19295,31	18,43
Донецька	117646	19372,71	16,47
Житомирська	15008	2224,22	14,82
Закарпатська	13208	1725,16	13,06

Закінчення табл. 4

1	2	3	4
Запорізька	42445	6866,16	16,18
Івано-Франківська	17883	2960,51	16,55
Київська	35687	5177,27	14,51
Кіровоградська	13961	1493,60	10,70
Луганська	42985	6492,76	15,10
Львівська	35534	6382,90	17,96
Миколаївська	19410	2827,03	14,56
Одеська	46994	6931,88	14,75
Полтавська	34118	7487,29	21,95
Рівненська	14074	1938,82	13,78
Сумська	16210	4828,43	29,79
Тернопільська	10618	1295,61	12,20
Харківська	59389	12031,61	20,26
Херсонська	13174	1487,84	11,29
Хмельницька	16061	2198,55	13,69
Черкаська	19101	3717,19	19,46
Чернівецька	8833	1218,69	13,80
Чернігівська	14918	3301,77	22,13

Для порівняння розраховано податкове навантаження по Україні, для наочності приведено розподіл податкового навантаження по АТО (рис. 2).

Таким чином, можна зробити висновок, які АТО мають найбільше податкове навантаження, що свідчить про нерівномірність їх розвитку та про соціально-економічну диференціацію. З рис. 2 можна побачити які АТО країни мають податкове навантаження вище, ніж в цілому по Україні: Сумська, Полтавська, Чернігівська, Харківська. Це явище є

негативним, тому ці АТО, крім Харківської, знаходяться на низькому рівні соціально-економічного розвитку. Найменші показники податкового навантаження характерні для таких АТО, як Кіровоградська, Волинська, Тернопільська, Херсонська.

Для розподілу АТО країни на групи за ознаками соціально-економічного розвитку та податкового навантаження застосовують кластерний аналіз. Необхідно об'єднати АТО у групи, близькі за своїм соціально-економічним розвитком та податковим навантаженням. Проводиться кластеризація АТО за рівнем соціально-економічного розвитку та показником податкового навантаження. Ісходні дані наведені в табл. 1 та 3. Дендрограма розподілу АТО за рівнем соціально-економічного розвитку й показнику податкового навантаження приведена на рис. 3. Класифікація АТО щодо досліджуваних показників на підставі методу K-means Clustering (метод K-середніх), який припускає задання визначеної кількості кластерів (груп), на які буде розбита вибірка. Розподіл АТО на три групи наведено в табл. 5.

Таким чином, можна побачити, що за допомогою метода кластерного аналізу АТО розподілились на три групи. На рис. 4 можна наочно побачити, за якими значеннями показників АТО розподілені на кластери.

На основі кластерного аналізу показників соціального та економічного розвитку та податкового навантаження АТО, можна зробити висновок, що вибірка, за допомогою якої здійснено аналіз, поділилась на три виражені групи:

- 1 група – високі показники соціального та економічного розвитку й середні значення податкового навантаження;
- 2 група – середні значення показників соціального та економічного розвитку й самий високий рівень податкового навантаження;
- 3 група – АТО мають низький рівень податкового навантаження, але і рівень соціального та економічного розвитку дуже низький.

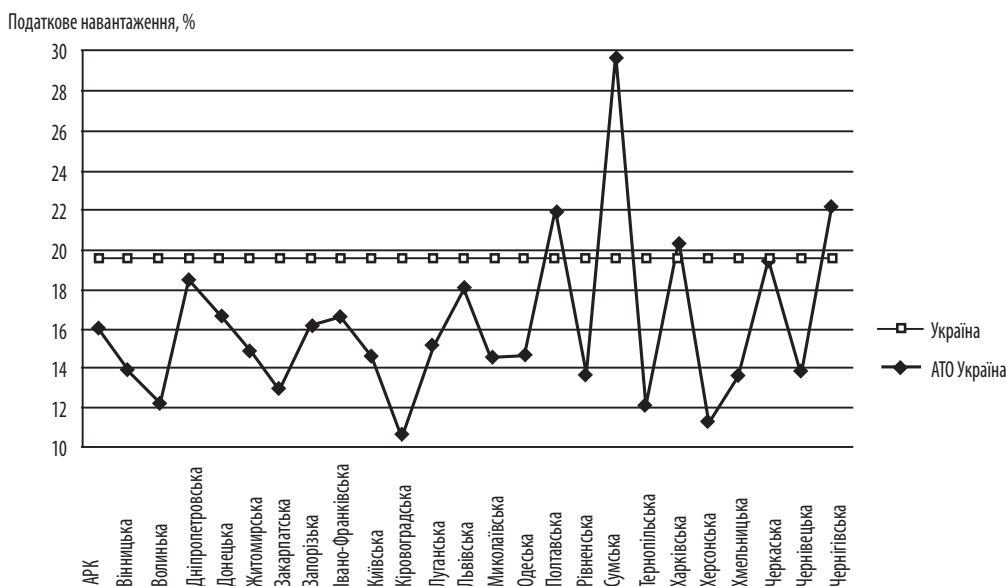


Рис. 2. Рівень податкового навантаження по АТО у 2009 р.

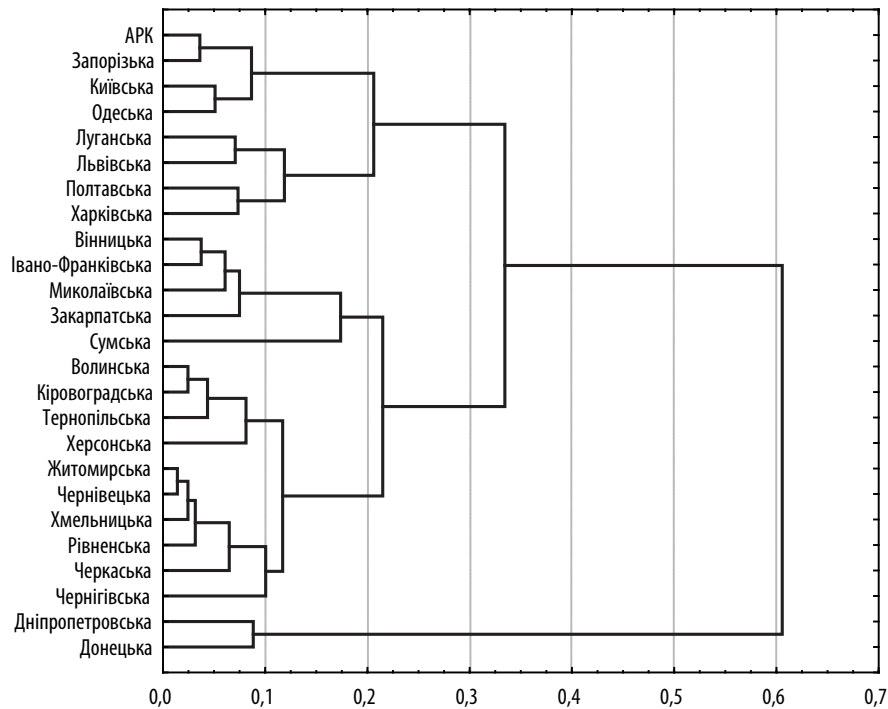


Рис. 3. Розподіл АТО за рівнем соціально-економічного розвитку та податкового навантаження

Таблиця 5
Розподіл АТО на групи за допомогою кластерного аналізу

АТО	Індекс податкового навантаження	Інтегральний показник		Група
		соціального розвитку	економічного розвитку	
Дніпропетровська, Донецька	0,170	0,255	0,705	1
АРК, Запорізька, Київська, Луганська, Львівська, Одеська, Полтавська, Харківська	0,171	0,226	0,346	2
Вінницька, Волинська, Житомирська, Закарпатська, Івано-Франківська, Кіровоградська, Миколаївська, Рівненська, Сумська, Тернопільська, Херсонська, Хмельницька, Черкаська, Чернівецька, Чернігівська	0,155	0,108	0,200	3

Таким чином, можна зробити висновок, що в Україні існує проблема диференціації АТО за рівнем розвитку як економіки, так і соціальної сфери. В економіці відбувається поглиблення міжрегіональних контрастів, продовжується концентрація економічної активності, фінансових результатів та рівня доходів населення в достатньо обмеженому числі АТО, що не відповідає основній меті державної регіональної політики, яка полягає в необхідності створення умов для динамічного, збалансованого соціально-економічного розвитку України та її АТО, підвищення рівня

життя населення, забезпечення додержання гарантованих державою соціальних стандартів. Проблеми, пов'язані з соціально-економічним розвитком АТО, потребують негайного вирішення з боку держави, особливо на рівні АТО, тому що погіршення рівня та якості життя населення може призвести до таких негативних явищ, як зростання соціальної напруги, підвищення диференціації АТО, незадоволеність населення своїм матеріальним становищем, розшарування на дуже багатих і дуже бідних та інше. Тому необхідно виявити взаємозв'язок між досліджуваними показниками для можливості їх подальшого аналізу.

При проведенні аналізу обсягу податкових надходжень до бюджету доцільно виділити його зв'язки з рівнем соціального та економічного розвитку, що досягається за допомогою багатofакторної регресійної моделі. Це дозволить визначити, який показник більш впливає на розмір податкових надходжень та сформулювати характер його впливу на дану величину. Дані, необхідні для проведення аналізу, наведені в табл. 2 (стовбці 2 та 3) та табл. 4 (стовбець 3). Регресійні моделі оцінюються за допомогою методів кореляційного і регресійного аналізу. Коло задач, пов'язаних з дослідженням ступеня тісноти зв'язку між випадковими змінними, розглядається методами кореляційного аналізу. Багатofакторна регресійна модель (1) залежності податкових надходжень від рівня соціального та економічного розвитку АТО може бути представлена в наступному вигляді:

$$Y = a_0 + a_1 \times I_1 + a_2 \times I_2, \quad (1)$$

де Y – податкові надходження по АТО;

a_1, a_2, a_3 – параметри моделі;

I_1, I_2 – інтегральний показник економічного та соціального розвитку АТО відповідно.

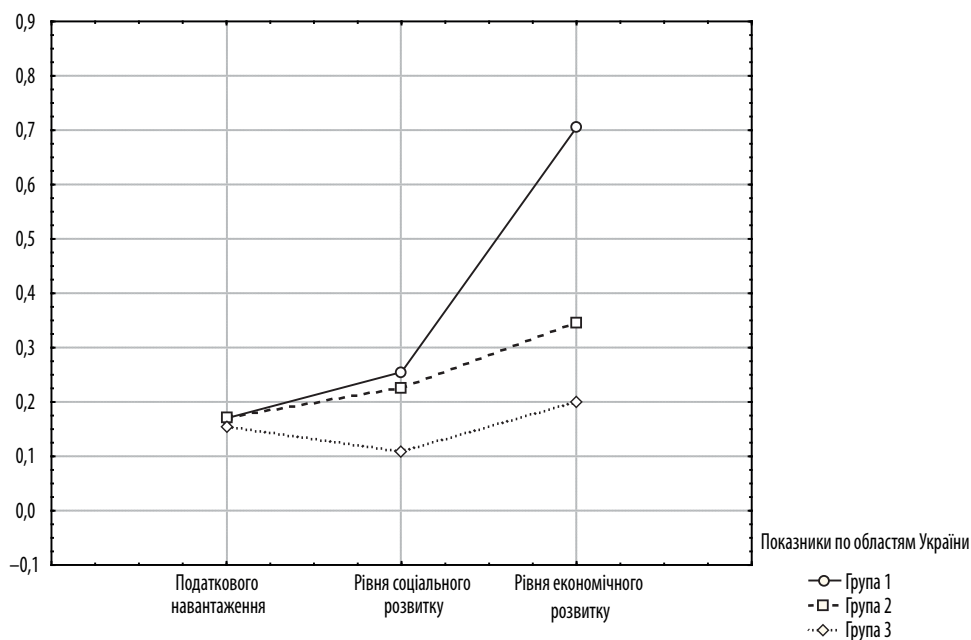


Рис. 4. Розподіл АТО на кластери за значеннями показників податкового навантаження, соціального та економічного розвитку

Основні характеристики багатовимірної регресійної моделі отримуються за допомогою функції Multiple Regression меню Statistics: коефіцієнт множинної кореляції, коефіцієнт детермінації, критерій Фішера, – підтверджують значимість моделі. Отже, модель (1) має наступний вигляд:

$$Y = -4084,68 + 2436,85 \times I_1 + 33675,62 \times I_2, \quad (2)$$

$(R^2 = 0,98).$

Побудована багатовимірний лінійна регресійна модель відображає залежність обсягів податкових надходжень до бюджету від інтегральних показників соціального та економічного розвитку АТО держави. Відповідно до проведеного дослідження отриманої моделі її якість є високою, оскільки коефіцієнт множинної кореляції свідчить про тісний зв'язок усіх незалежних змінних і результуючої змінної; коефіцієнт детермінації моделі показує високу адекватність моделі, що підтверджує і скоректований коефіцієнт детермінації; а критерій адекватності Фішера характеризує високу статистичну значимість отриманої моделі. Отже, найбільш значимим показником при формуванні суми податкових надходжень є рівень економічного розвитку АТО.

Для визначення рівня соціально-економічного розвитку АТО України знайдено інтегральний показник їх розвитку за двадцятьма чотирма параметрами, які характеризують становище АТО як за економічною активністю, так і за рівнем життя населення. Аналізуючи одержані інтегральні показники соціально-економічного розвитку АТО, можна зробити висновок, що найбільш розвинуті – це Донецька, Дніпропетровська, Одеська, Київська, Харківська, які мають значення інтегрального показника соціально-економічного розвитку України більш, ніж 0,3. Інша група АТО знаходиться на середньому етапі – це такі, як Запорізька, АРК, Луганська, Полтавська, Миколаївська та інші. Дуже низькі – Тернопільська, Херсонська, Чернігівська, Волинська.

ЛІТЕРАТУРА

- Бандур С. І. Сучасна регіональна соціально-економічна політика держави: теорія, методологія, практика / С. І. Бандур, Т. А. Заяць, І. В. Терон. – К.: РВПС України НАН України. – ТОВ «Принт Експрес», 2002. – 250 с.
- Державний комітет статистики України / [Електронний ресурс]. – Режим доступу: <http://www.ukrstat.gov.ua>.
- Івасишин О. І. Регіональні пріоритети соціально-економічного розвитку // Економіка України. – 2009. – № 1. – С. 19–30.
- Касьяненко В. О. Моделювання та прогнозування економічних процесів: навч. посіб. – Суми: Університетська книга, 2006. – 184 с.
- Корнус В. Податкове навантаження та купівельна спроможність населення в економіці України // Вісник НБУ. – 2005. – № 7. – С. 35–37.
- Мельник П. В. Податковий потенціал регіонів України: теорія, методологія, оцінка: монографія / П. В. Мельник, З. С. Варналій, Л. Л. Тарангул. – Ірпін: Нац. Ун-т ДПС України, 2008. – 211 с.
- Попова Н. О. Передумови статистичного аналізу факторів соціально-економічного розвитку // Статистика України. – 2002. – № 1. – С. 11–16.
- Тищенко А. Н. Аналіз впливу бюджетно-налогових поступлень і расходів на рівень соціального розвитку регіонів / А. Н. Тищенко, Е. В. Голякова // Бізнес Інформ. – 2009. – № 4(3). – С. 10–15.
- Тищенко А. Н. Рівень податкового навантаження і його взаємозв'язок з соціально-економічним розвитком регіону / А. Н. Тищенко, Е. В. Давыскиба // Актуальные проблемы налоговой системы России: Сборник статей. – Екатеринбург: УГТУ-УПИ, 2008. – С. 191–201.
- Тищенко А. Н. Экономический потенциал региона: анализ, оценка, диагностика / А. Н. Тищенко, Н. А. Кизим, А. И. Кубах, Е. В. Давыскиба. – Х.: ИД «ИНЖЭК», 2005. – 176 с.