

УДК 781.4 (477)+ 784.4

Ірина Клименко (Київ)

МАКРОАРЕАЛОГІЧНІ ЗАМІТКИ. НАРИС ДРУГИЙ

ВЕСІЛЬНІ МЕЛОДІЇ З ВІРШАМИ 4+4+6 ТА 5+5+7 У СХІДНИХ СЛОВ'ЯН

Кандидат мистецтвознавства, завідувач Проблемної науково-дослідної лабораторії по вивченню і пропаганді народної музичної творчості (ЛЕК) при НМАУ ім. П. Чайковського. Тел.: 050 440-67-53, e-mail: klymenko_iryna@ukr.net



Робота є продовженням серії заміток автора з мелотипології та мелогографії весілля східних слов'ян. Перший нарис присвячений наспівам з віршами 3+4 та (5+3)2+(5+5+7)*. Метою заміток є побудова відповідних карт макромасштабного рівня. У цьому нарисі на прикладі ареалів чергової пари весільних мелотипів (див. в Атласі К32 – К34) обговорюється також створення уніфікованих баз даних (див. DVD, папка 3.4) на засадах мелоаналітичного моделювання за «укрупненими» параметрами – на відміну від якнайдрібніших ознак, важливих для картографування локальних традицій. Стаття ілюстрована нотаціями й аудіоприкладями.

Ключові слова: макромелоеареалогія, весільна ритмотипологія, картографування, мелотип, моделювання мелічних (звуквисотних) параметрів, бази даних.

* Клименко І. Макроеареалогічні замітки центральноукраїнського картографа // Етномузика. – Львів, 2007. – Число 3. – С. 95–113.

Для реалізації проекту побудови весільних макроеареалогічних карт, проголошеного у статті [14], в різні роки мною були виготовлені й відкоментовані кілька попередніх картосхем (див. [12; 15; 16; 17] та їх відредаговані версії на с. **К30 – К31 Атласу**). Частина карт, накреслених фломастерами на сксерованих контурах України та Білорусі у першій половині 1990-х (переважно за матеріалами української та білоруської весільних антологій [3; 4]), залишається неопублікованою у моєму архіві.

Відповідаючи на питання, де пролягає ареал весільних пісень з віршем «V 557», яке пролунало з двох окраїн їх «мегаареалу» – подільсько-польського пограниччя (стаття *Антонія Поточняка* [23, с. 91]) та смоленського Подніпров'я (стаття *Лариси Белогурової* [1, с. 107]), я звернулася до своїх старих карт, сподіваючись дістати швидко відповідь. Та «увійти в ту саму річку» не вдалося – з'явилися нові, багато якісніші публікації, змінилися наукові вимоги (я бралася звітувати всьому східному слов'янству), не вдовольнила методика проведеного картографування, до всього ж ми вперше вдалися до кольорової публікації, засвоївши програми електронної графіки, тож все почалося з нуля. Так мої редакторські примітки до блоку весільних статей цього збірника переросли у понадплановий макроеареалогічний нарис.

Матеріали. Методика

Робота ця була зроблена в оперативному режимі, тому довелося обмежитися нотними і звуковими джерелами бібліотеки ЛЕК (традиційної та електронної). Всього охоплено бл. 80 друкованих видань – пісенних збірників (див. списки на с. 127–130), нотацій у статтях, локальних мелотипологіч-

них описів та карт [1; 5–9; 19; 23–29]). Записи шуканих мелотипів знайшлися на 28 компакт-дисках (див. [DVD-5.1_ETD_UkrEthnoDiscography](#)). Також використано матеріали аудіоархівів: власного з Прип'ятського Полісся (ПРП), *Олени Гончаренко* з Сумщини, *Валентина Дубравіна* з Сумщини і Чернігівщини (вибірку весільних мелоформ з двох останніх фондів підготувала О. Гончаренко), *Олени Клименко-Крутої* та *Ірини Данилейко* з північної Чернігівщини. Укладена за цими джерелами База даних [DVD-3.4_ETD_VSL_557+446](#)¹ реєструє понад 450 мелодій з 340 населених пунктів України, Білорусі й суміжних областей Росії, Польщі. Нереалізованим сегментом заявлених карт залишилася південно-східна окраїна ареалу, яка, за Л. Белогуровою, охоплює традиції Дона й Осколу [1, с. 107] – сюди, ймовірно, мають увійти Луганська, Ростовська, Курська, Белгородська, Воронежська області, майже не представлені у нотній бібліотеці ЛЕК².

Окрім нових карт, які мали по можливості *ширше* окреслити контури макроеареалів обраних мелоформ, були отримані й інші результати, а саме – досвід з методики проведення такої роботи: а) необхідність *нехтувати локальними* й навіть

¹ Про устрій Бази див. [11]).

² Переглянута колекція грамплатівок і дисків з Білгородщини, Вороніжчини, Курщини (в тому числі антологія південноросійського весілля, див. Базу даних [DVD-5.1_ETD_UkrEthnoDiscography](#)) показує активне побутовання тут наспівів ритмомоделі «♩ 446» у двох композиційних версіях, але не містить жодного зразка моделі «♩ 557»². Також не знаходимо його у весіллі Верхньомамонського району Воронежської області [26].

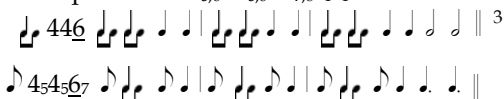
регіональними морфологічними особливостями як ритмічного так і мелічного устрою, й моделювати лише базові конструкції досліджуваного явища; б) потреба формування й публікації одночасно з картами спеціалізованих Баз даних, де масові різнорегіональні матеріали будуть системно описані лише за генеральними ознаками явища; в) важливість розрізнення у макромасштабних картах територій, обстежених фронтально, і площ, окреслених за поодинокими матеріалами. Ці та інші міркування я приєднала до відповідного пункту статті [14, с. 26], тут же коротко опишу апробовані етапи «макротипології» й «макрокартографування» й викладу коментарі до карт, вміщених на с. **K32 – K34**. Символи в цих та інших макромасштабних картах розташовані не строго за локалізацією відповідних поселень, а умовно – за адміністративними районами: біля назви районного центру подаю набір значків, який вказує на кількість представлених у джерелах сіл району та типові риси місцевих мелодій. Виняток зроблено для фронтально обстежених теренів Прип'ятського Полісся і Смоленщини, вкритих значками по всій площі на підставі мого архіву та локальних карт **K21 – K22**.

Об'єкт картографування

Об'єктом картографування стала пара споріднених весільних ритмотипів, які відчитують вірші форми 4+4+6 на два способи – двійковий (=спондеїчний або дольний) та трійковий (=ямбічний):



Типологічно струнку систему їх різновидів на локальному смоленському матеріалі представила Л. Белогурова [1, сс. 102–103]. В реальності обидві формули функціонують у режимі силаборитмічного варіювання $4_{5,6}+4_{5,6}+6_{7,8=4+4}$:



Інтенсивність варіювання неоднакова у різних місцевостях й індивідуальна для кожної з формул, тому розгляну ці варіанти почергово у відповідних пунктах статті. Тут підкреслю лиш ту особливість, що друга з формул у певних регіонах дотримується, за Л. Белогуровою, сталого похідного виду зі «збільшеною віршовою нормою 5+5+7» (уся Україна за винятком Полісся), або ж цей силабічний варіант домінує з-поміж інших (Білорусь, Полісся). З огляду на це трійковий різновид моделі далі розглядатиметься під кодом < 557 >, що позначатиме його найбільш поширену ритмічну версію (не приводжу її до

«правильної» трійкової моделі, оскільки вона майже не трапляється у живому виконанні).

Ареали мелодій з ритмомоделями < 446 > і < 557 > дуже різні (пор. карти **K32** і **K34**). Перша модель утворює два регіональні осередки – поліський та південно-західноросійський (на карті **K34** намічена його західна межа), на інших східнослов'янських землях подибуються її поодинокі зразки. Друга обіймає (з деякими лакунами) практично всю українську етнічну територію, Білорусь і суміжні російські області. Показова і статистика публікацій двох форм – близько 50-ти зразків першої та понад 400 – другої.

До спільних морфологічних ознак, які зручніше описати перед розглядом кожної з моделей, належать їх композиційні різновиди та мелічні (звукочисотні) характеристики.

Основні композиційні різновиди

З вивчених джерел відомо про такі способи компонування весільних пісень з базовим віршем $4_5+4_5+6_7$ (таблиця 7):

► **класична дворядкова строфа**, утворена повтором музично-ритмічного періоду (семантичні варіанти <^SVAA=абв; абв>, <^SV AB=абв; где>, <^SV абр; вгс> або <абр; абс> – див. приклад А у таблиці 3, аудіоприклад DVD-3.4_1999-02_21):

► < 446² > – приклади 1, 3 на с. 134, 13–14 на с. 71 (=аудіозразки DVD-3.1_13, 14), 14 на с. 112, 5 на с. 120; на карті **K34** – одноколірні прямокутники;

► < 557² > (панує на більшій частині макроареалу) – приклади 6, 8, 9 на с. 135, 11 на с. 71, 6 на с. 96, 11–12 на с. 112, аудіоприкладі DVD-3.4_1990-01, 1991-02_15, 1993-04_09, 1993-04_11 та ін.; на карті **K32** – звичайні трикутники;

► **однорядкова композиція:**

► < 446¹ > – не зустрілася;

► < 557¹ > (на карті **K32** – перевернуті трикутники з повною заливкою) у двох версіях:

а) звичайній – такі зразки поширені на Кіровоградщині (приклад 11 на с. 136, DVD-3.4_1997-01), в зоні Чернігів – Гомель – Стародуб – Путивль, на середній Прип'яті, в одиночних зразках – у верхів'ях Сули і Псла;

б) версії з катеном < 7; 557 >, який з'являється з 2-ї строфи: <^RV 1: 557. 2: 7; 557>, <^SV 1: абв. 2: в; где> – приклад 12 (область поширення катенів у цій та інших весільних композиціях – київсько-гомельсько-чернігівсько-сумсько-брянський ареал, див. [6, таблицю 3; 19, с. 159, приклад 3]);

► **однорядкова композиція з варіантним повтором останньої силабогрупи** <^SVабв>, <^Mаβγγ'> (зрідка – <^SV абрс> з тим самим сюжетом, що й згадуваний строфічний різновид <^SV абр; вгс>⁴):

► < 446*6 > – приклад 13 на с. 112, на карті **K34** – прямокутники з крапками; також див. **K22-6**;

► < 446*6 > або < 557*7 >, на карті **K32** – перевернуті трикутники з крапками; відомі такі різновиди:

³ На відміну від російської наукової традиції, формули-дольники записують чвертками і половинними, залишаючи вісімки для показу дроблень. Проблема співвідношення тривалостей у парах «паралельних» дво-/тримірних формул може бути розглянута на прикладах творів з контамінацією обох версій ритмомоделі – див., зокрема, весільні наспіви типу < 43 111122 | 224 || 111123 | 123 (нотація 6 на с. 61), також типів < 34, 76 > (у різних джерелах).

⁴ Див. виноску 10 на с. 103, також [21, № 212, Могилієв: Мстиславль: Лютня: А брат сестру за стол вядзець. Р: Калина-малина, ягода чырвона, ^mR 2424, 2424, P114244, 114244]).

а) у традиції правобережжя Дніпра на Смоленщині переважно витримується інваріантна ритмовіршова форма « $\downarrow 446^*6$ », відхилення від неї спорадичні (див. [приклади 7–10 на с. 111](#) та відповідні аудіозаписи на [DVD-3.3](#), опис [на с. 103](#)); [на карті К32](#) – трикутники «з дашком» (деталі – [на карті К21-4](#));

б) в інших білоруських та українських теренах (район Малорити та поодинокі зразки з Полтавщини й Харківщини) переважає форма « $\downarrow 557^*7$ » з нечастими варіантами підміни 4=5 та 6=7 – [приклади 7 на с. 61, 12 на с. 71, DVD-3.4=2.2_10, =3.1_12, 1997-07_A-06, 2002-02_136, 2002-03_07.01, 2004-11_29, 2007-07_24](#);

►► **проміжна форма**: дворядкова композиція з повтором останньої силабогрупи « $\downarrow 557; 557^*7$ » зустрілася у 4-х публікаціях з околиць Бреста (Любешів, Грубешів; [на карті К32](#) – трикутники з додатковим контуром)⁵. Там же трапляється і повний повтор другого рядка ([DVD-3.4_1993-04_09, 1999-01](#)).

Основні мелічні характеристики.

Виділення параметрів картографування

Гамма варіацій мелічного устрою картографованої групи мелодій, порівняно з її ритмікою, є багато ширшою, тож мусимо вжити до неї ще більш жорстких моделюючих принципів. Це зробити важко, оскільки, на думку *Маргарити Єнговатової* та *Борислави Єфіменкової*, «на відміну від ритмічної типології, методика моделювання звуковисотної організації народних пісень, що відповідає природі об'єкту і сучасному рівню науки, знаходиться в стадії формування» [10, с. 9]. Для узагальненого картографування вважаю «стратегічно» важливими наступні ознаки:

► **обсяг активно задіяного звукоряду** (без врахування оспівуючих та прохідних щаблів, ініціальних тонів субзони – здебільшого стартової субкварти), який на картах передаю кольором заливки значків, виділивши масиви мелодій *терцевого* (фіолетові значки), *квартового* (коричневі значки) і *квінтового* (жовті значки) обсягу, та групу структури «секунда+субзона» (голубі значки). Інші амбітуси – *секстовий*, *октавний* – зустрічаються як локальні, тому тут не розглядаються (сірі фігурки);

► **склад ладових опор**, які здебільшого виражають себе в кадансових опозиціях ([на карті К32](#) передаю кольором контуру трикутників): 3↔1 (фіолетовий), 4↔1 (коричневий), 5↔1 (помаранчевий) та 2↔1 (зелений) у версіях 2,5↔1, або 2,3↔1, або 2,4↔1;

► для групи мелодій з опозицією 2,5↔1 («триопорний лад») враховується також **специфіка інтонаційного розгортання**, передана значками зеленого кольору (роз'яснення див. нижче).

Кореляція названих ознак між собою в різних регіонах неоднакова. У випадках збігу активного

звукоряду і системи опор (3↔1 в терцевому ладу, 4↔1 у кварттовому) значки мають один колір без диференціації контурів. Якщо ці характеристики різні, наприклад, опозиція 3↔1 реалізує себе у кварттовому звукоряді ([приклад 11 на с. 71](#)), коричневий значок має контур фіолетового кольору. **Систему опор** у цих випадках вважаю типологічно **більш вагомим компонентом**, ніж амбітус: наприклад у поліській терцево-квартовій меломоделі 13 довільні дисонантні грона гетерофонної фактури у зонах реалізації опорних тонів упорядковуються у строгий унісон з однозначними опорами 3↔1.

Специфічне явище представляє собою лад, в робочому порядку названий мною «**триопорним**», оскільки його найважливішою рисою є опорна функція 1, 2 і 5 щаблів, з-поміж яких 1 і 2 «змагаються за право» стати фінальним тоном. Здебільшого півкаданс і каданс у наспівах триопорного ладу співвідносяться як 2||1 або, навпаки, 1||2.

Цей особливий лад поєднується зі значною кількістю весільних ритмотипів, у яких кадансування одного з мелорядків або певних силабогруп відбувається на 2-му щаблі: у прикладах типу « $\downarrow 557^2$ » це каданси 2, 3, 4, 5 тактів ([нотація 10 на с. 136](#)), або тільки 3-го і 5-го (у [зразку 6 на с. 96](#)); у прикладах типу « $\downarrow 53$ » ([твори 4 і 5, там само](#), та [смоленські 1 і 2 на с. 110](#)) це опорний тон перших силабогруп рядків (у моделі – 5-складових); у [прикладі 3 на с. 135](#) типу « $\downarrow 446^2$ » це кінцівки всіх силабогруп, окрім останньої; у [прикладах 4 і 5 \(там само\)](#) паралельних типів « $\downarrow 43^2; 446$ » і « $\downarrow 53^2; 557$ » це кінцівки 2, 4 й 7 тактів.

«Триопорна» ладова модель – одна з найвідоміших у весільній меліці України: вона охоплює Поділля, Волинь, Погориння, Наддніпрянщину, Лівобережжя⁶ (див. звукові зразки « $\downarrow 557$ » на [DVD-3.4_1991-02, 1997-05, 1997-07, 2002-01_21](#) та ін., а в Погоринні вона домінує над іншими ладами (див. [приклади 2–5, 9 на с. 135](#)). Такий лад зустрічається й у локальних традиціях центральної і східної Білорусі (за винятком певних зон Полісся), прилеглих районах Смоленщини, Псковщини, Брянщини.

Триопорний лад найчастіше реалізується у мелодіях **квінтового обсягу** (в локальних версіях амбітус може сягати *септими* – Поділля, Волинь, Буковина, або, навпаки, звужується до *терції* – Переяславщина, Чернігівщина, роль 5 щабля тут переймає 3-й), з **мінорним нахилом** всього наспіву або його частини (на півдні Київської, Житомирської областей помітна схильність до мажору), на Волині й Поділлі – з **завищенням 4-го і 6** (оспівуючого) **щаблів** ([DVD-3.4_2001-04_21, 23](#)). Нерідко задіюється субкварта; на Лівобережжі, де амітус звужено до терції-кварти, субзона виступає активним елементом ладу: субсекунда дублює 2-й щабель (за винятком кадансування) ([DVD-3.4_2009-03-2.40](#)). У розгортанні мелодій такого устрою звукоряд виступає як сполучення 2-х достатньо автономних сегментів, що примушує описувати його як «складений» (російською – «составной», див. [1, с. 100]) або «результативний» (за термінологією Т. Бершадської,

⁵ Прийом повного повтору останньої 7-складової групи через каданс-зв'язку зустрічається і в інших весільних композиціях, які завершуються ритмофігурою ямбічного 6-7-складника, зокрема, у тирадних композиціях можуть повторюватися один або й два заключних 7-складника, що утворюють мелодичну кінцівку тиради. Таке явище відоме на західній Волині і Поліссі ([приклади 1, 7 на с. 69](#)), Підляшші [27, №№ 85–89, 92, 93], західному Поділлі [36, трек 10a = [DVD-3.4_1997-04](#)].

⁶ За межами весільного циклу її можна впізнати у рідкісному купальському зразку – № 19 на с. 183 = [DVD-4.2_2005-02](#).

див. [28, с. 112]). З огляду на поширеність це явище вимагає глибокого спеціального дослідження.

У поєднанні з ритмотипами $\langle \downarrow 557 \rangle$ і $\langle \downarrow 446 \rangle$ триопорний лад утворює *характерний інтонаційний контур*. Цим викликане рішення відмовитись від диференціації за звукорядами й на картах передавати ці мелоформи спільними значками зеленого кольору. Такий прийом унаочнює масштабність ареалу триопорного ладу. Сподіваюся, що на підставі призьбіраної бази записів нові дослідники укладуть більш точні карти «триопорних наспівів».

Наспиви моделі $\langle \downarrow 446 \rangle$: варіювання, ареали

Весільна композиція $\langle \downarrow 446 \rangle$ демонструє два непов'язані між собою ареали (див. **карту К34**, список джерел на с. 129 і **Базу даних DVD-3.4**).

А) За матеріалами експедиції ЛЕК (в тому числі власними записами) і друкованими джерелами я встановила досить щільне поширення даного ритмотипу у Прип'ятському Поліссі. Він зустрічається тут у 3-х ладових формах – характерно поліській терцевій (**DVD-3.4_1999-02_21**) або терцево-квартвовій (с. 71, **приклади 13, 14 = DVD-3.1**), рідше – квінтової «мажорній» з опорами $5 \leftrightarrow 1$ (с. 134, **приклад 1, DVD-3.4_1997-20_046**) і квінтової триопорній (Погориння, «мінор/мажор», **приклад 3**).

Важливим є факт участі мелодій цього ритмотипу в ритуалі «з'єднання свічок» представницями двох родів, який розігрується на порозі хати молодої (у традиціях Погориння, пограниччя Рівенської та Житомирської областей – див. у таблицях 3-4 тексти Б).

Типовим сюжетом, закріпленням винятково за формою $\langle \downarrow 446 \rangle$, є *Запрегаймо, запрегаймо воли і корови, Повеземо, повеземо коровай із комори*, що спонукає учасників весілля до поділу короваю, або рідкісний варіант *...Повеземо свічу до комори* (**DVD-3.4_1997-20_046**) з овруцько-олевського обряду, в якому оспівуються всі етапи домашнього виготовлення свічок.

У поліському ареалі ритмоформула $\langle \downarrow 446 \rangle$ піддається активному силаборитмічному дробленню у довільному режимі (див. **приклади в таблиці 3**) – така стилістична особливість характерна для всього Прип'ятського Полісся⁷.

За південними межами Полісся знайдено одиничні зразки $\langle \downarrow 446 \rangle$ триопорної мелодики у волинській зоні (Горохів, Рівне, Острог, Ізяслав, Миропіль, Бердичів) та єдину терцеву версію у Монастирищі колишнього Липовецького повіту (Поділля). Цікаво, що географія триопорних версій цього ритмотипу повторює обриси міграційного коридору за течією Горині, встановленого за ареалами живих мелодій (див. **карти К2, К5**). Цей «рух» бачимо і на весільних **картах К32 та К31-3** (тип $\langle \downarrow 34 \rangle$) – всі вони маркують шлях від Горині на північ в район Стовбці – Дзержинськ.

Б) Другий осередок типу $\langle \downarrow 446 \rangle$ – південна Смоленщина, Брянщина – пов'язаний з південно-російськими традиціями (див. висновки Л. Белогурової на с. 108). О. Гончаренко **на карті К8-6** по-

казує цей тип у семи пунктах прикордонних районів Сумщини, які окреслюють західну межу ареалу.

Різновид $\langle \downarrow 446^*6 \rangle$ займає компактну територію на заході Смоленщини (див. [1, **карта К22-6**]). Його одинокий зразок з-під Пружан може пояснюватися тим, що тут відома форма $\langle \downarrow 557^*7 \rangle$.

Наспиви моделі $\langle \downarrow 557 \rangle$

Для побудови **карти К32** використано понад 400 музичних зразків, знайдених у публікаціях та фондах (див. список на с. 130 і **Базу даних 3.4**). Зеленими рамками на карті відзначені щільно обстежені ділянки ареалу (документальних карт цього мелотипу ще не виготовлено), терени з «прорідженими» позначками відбивають або стан аудіо-/нотних публікацій, або стан опрацювання архівів (частина «порожніх» на карті місцевостей насправді вже обстежена, але матеріали не транскрибовано, чи ж локальні архіви недоступні).

Ареал

Весільний «макротип» моделі $\downarrow 557$ максимального вкриває східнослов'янську територію – здається, його сумарний ареал перевищує зону побутування будь-якої з інших широко знаних весільних мелоформ. Його *західний кордон* прокреслюється у Польщі між Нарвою і Сяном близько до проходження української етнічної межі⁸ (крайні західні фіксації: Грудек коло Білостоку, Більськ, Костянтинів, Томашів, Білгорай, Сянок, Кросно [33]), *південний* іде з-під Горлиць⁹ північними схилами Карпат через Бойківщину, захоплює Гуцульщину, Буковину (невідомий на Хотинщині), мінає історичну Брацлавщину, не «забезпечену» публікаціями, активно виявляє себе у Побужжі й Передstepовому правобережжі, а далі «губиться» у причорноморських степах, подекуди виринаючи в традиціях переселенців з північних частин України; *північний кордон*, очевидно, обіймає басейн Західної Двини [22]; *східний* сягає Дону й Осколу [1, с. 117], охоплюючи суміжні з Україною і Білоруссю російські області, включно з українцями Вороніжчини (але не зустрічається на Кубані [7]).

⁸ Польські джерела спеціально не вивчалися, але у ФЕУ знайшлися 4 зразки, співані польською мовою – [39] = **DVD-3.4_1993-04_09, 11**; [37] = **DVD-3.4_Любельське** – всі вони позначені **на карті К32** (повіти Замостя, Білгорай, Томашів Люблінського воєводства, до 1947 року переважно заселені українцями). Одна з виконавиць має українське походження (с. Шлятин = Szlatyn, w powiecie tomaszowskim, w gminie Jarczow). *Анна Чекановска* коментує сольний запис з с. Єндрейовка (Jędrzejowka w powiecie bilgorajskim, w gminie Goraj) як пісню «східнослов'янського стилю», хоча її текст і мелодія «залишається близькою польської традиції» (remain close to the Polish tradition) [39: буклет, с. 26]. Тут йдеться не про ритмічний тип, а саме про меліку «вузкооб'ємного обсягу» з характерними українськими кадансами (там само). За спостереженнями дослідниці, вузкооб'ємні мелодії сягають Вісли, але не переходять на її лівий берег [32, карта у додатку].

⁹ Окрім одинокого запису *Філарета Колесси* з с. Розстайне у верхів'ях Вислока (Горлицького повіту?) з дивною октавною мелодією [18, № 342], у вивчених джерелах немає зразків з Лемківщини та Закарпаття.

⁷ Алгоритм дроблення на прикладі моделі $\downarrow 53 \rangle$ описаний у [17] та показаний в таблицях 1–2 і **на карті К30-1**, а також **на карті К30-2** (композиція $\langle \downarrow 6 \rangle$).


Лакуни. На карті K32 сірими прямокутниками показані зони відсутності весільного ритмотипу «557», встановленої фронтальними експедиціями останніх десятиріч: це Закарпаття, окремі локуси Лівобережної України. У середньополіській традиції Олевськ – Рокитне композицію «557» заступає двійковий тип «446»¹⁰.

Силаборитмічне варіювання

3-поміж численних варіацій ритмічної схеми «557», типологічно «правильний» трійковий вид якої – , а найбільш поширений – , відзначаю наступні групи (див. таблиці 4–5):

► на Смоленщині (правобережжя Дніпра) та в окремих точках Полісся домінує модель «446»¹¹;

► у Білорусі, на Поліссі та Підляшші у цій та інших ритмофігурах трійкового устрою відбувається чергування 4-5 та 6-7-складових груп (див. [15]):

 (таблиця 4¹², DVD-

3.4_2007-07_39, 2009-03-2.22);



► у південній смузі Полісся (DVD-3.4_1997-20-08, 1999-02_18, 2002-01, 2009-02-1.07), на Волині, Поділлі (1991-02, 1997-05, 2001-04), в зоні Карпат (2002-04, 2004-01, 2007_02.2) та у крайній західній частині ареалу (1993-04_09, 11; 2002-02, 2002-03, Любельське) наспіви цієї групи дотримуються сталої форми «557».

► традиціям Полтавщини, південної Сумщини властиві «наддроблення» моделі (таблиця 5, вірші «668», DVD-3.4_1997-07, 2005-04), які нерідко суміщуються з рубатними її прочитаннями, в тому числі з темповими контрастами частин – таблиця 6-Б; DVD-3.4_2009-03-2.40 (див. [5]).

¹⁰ Моїми експедиціями та матеріалами Ю. Рибак, М. Скаженік, Є. Єфремова в цій місцевості засвідчена «монополія» двійкових форм у весільному репертуарі (тут побутує 9 дольних ритмічних типів). Показовою є переміна ритму в цій зоні у ще одній парі пара-лельних композицій – перехід з ямбічної «532557» на дольну «432446» (див. [12], карту K31-4).

¹¹ Поодинокі 1–2-рядкові зразки, де переважно дотримано модельної форми «446», записані на Поліссі (Лельчиці, Малорита, Брест) та Волині (Рожище). У визначенні таких випадків важливо мати повний запис пісні, а не лише 1–2 строфи, як це практикується у нотних публікаціях. Показово, що два приклади з с. Знаменка під Брестом (нотація [30, № 142] та звукозапис [35, трек 16 = DVD-3.4_2004-03_16]) у перших двох строфах ідеально відтворюють модель, але звукозапис в подальших строфах демонструє якраз перемінність розмірів силабогруп 4/5 та 6/7, типову для цієї смуги. Це підтверджує інша нотація з того ж села [30, № 93], цікава поєднанням дворядкової строфи з принципом повтору кінцевого семискладника. На цих прикладах спостерігаємо і явище ладової рухливості: у варіантах з ритмом «446» підсилюється роль 4-го щабля, і наспів з опозицією 3↔1 у квартовому діапазоні претендує на перехід до категорії «квартових» мелодій з опозицією 4,3↔1.

¹² У згаданому звуковому прикладі з-під Бреста чергування 4/5 відбувається не тільки за типовою схемою 1212=11112, але і за 3-дольною 1212=2112, що характерно для мелоформ Підляшшя (див. [27, № 113]).

► різноманітні неалгоритмічні видозміни ритморяду характерні для західноукраїнських традицій (Надбужжя, Надсяння та ін.), також заходу й півночі Білорусі – частину з них показано в таблиці 6; на просторі Лівобережжя окремі силабохрони, як правило, піддаються сталому ферматуванню (див., зокрема, смоленський зразок 11 на с. 112 з ритмом , також вторинно-му ямбізуванню: див. DVD-3.4_2008-06_24: );

На карті K32 названих видозмін музично-ритмічного ряду не відображено, за винятком смоленського ареалу превалювання вихідної модельної форми «446» (трикутники з «дашком»).

Мелічні версії: субареали

«Триопорний лад». Вже при побіжному огляді карти K32 очевидним є домінування на більшій частині України, а також у могильовсько-смоленському Подніпров'ї наспівів «триопорного ладу», переданого зеленими трикутниками.

Хоча локальні версії «триопорних» наспівів досить сильно різняться (див. детальний аналіз двох смоленських варіантів цих мелодій на с. 105), все ж мелотип безпомилково впізнається навіть у географічно віддалених версіях завдяки виразному інтонаційному контуру та характерності протиставлення півкадансової й кадансової опор – порівняймо наведені в цій книзі мелодії Полісся, Буковини, Середньої Наддніпрянщини і верхнього Подніпров'я (див. відсилки до прикладів на с. 123) та аудіопублікації з Волині, Поділля, Степової України, Люблінського воєводства тощо (DVD-3.4). Якщо в Україні цей мелотип «залягає» величезним монолітним масивом (контрастують йому іншими ладовими формами лиш Карпати і Полісся), то в Білорусі (у східній її частині) він має розсіяний характер поширення (можливо, це відбиває лише стан публікації), також намічено шляхи його «далеких мандрівок» на Псковщину і Смоленщину.

Оскільки у ритмотипі «557» кожна силабогрупа має кінцеву ритмічну зупинку, то опорність 2-го щабля проявляється не тільки в півкадансі, а й підсилюється додатковими точками: є варіанти СЛК «5,5,2 || 1,2,1», «5,2,2 || 2,2,1», «5,5,2 || 1,IV,1», «2,2,2 || 1,2,1» та інші (див. меломодель 17–18 на с. 137). Зразки подібних ладових систем походженням з крайніх точок «зеленого субареалу» – з-під Почаєва на заході Поділля та зі Смоленщини – можна знайти на с. 96 (№ 6: СЛК 5,5,2 || 1,2,1) та с. 112 (№№ 11, 12: СЛК 5,5,2-5 || 1,1,2) цієї книги.

Специфічну підгрупу складають *покутсько-гуцульсько-буковинські* наспіви (на карті K32 – жовті значки в зелених рамочках) – вони мають іншу версію СЛК «5,4,2 || 5,1,1» і власну інтонацію (приклад 8, меломодель 19; DVD-3.4_1951-02, 1997-13, 2002-04_42, 46, 2004-01, 2006-12).

Принцип опонування 2 і 1-го щаблів реалізує себе й у терцевих звукорядах, де сферу 2-го щабля підкріплено тонами субзони. Такі мелодії показані фіолетовими трикутниками у зеленому обрамленні. Вважаю, що вони є спорідненими триопор-

ним мелодіям й могли утворитися як «мікст» терцевих поліських наспівів та принципу опор 2↔1.

Квінтові мелодії з опозицією 5↔1 передано жовтим кольором: більш світлим відтінком – мелодії з великою терцією («мажорні»), а темнішим – «мінорні». Ці останні інтонаційно наближені до триопорних, проте не задіюють 2-й щабель як ладову опору. «Мажорні» версії $\downarrow 557$ не утворюють ареалу, зустрічаються як вузьколокальні – щоразу з іншою мелодикою у місцевому стилі (меломодель 16), тож в цьому випадку спільний значок означає формальну подібність мелодій з різних теренів, а також те, що мешканці певної місцевості чомусь *не пристали до хвилі поширення «триопорного ладу»*.

Терцеві лади. Полісся – і деснянське, й особливо прип'ятське – демонструє «переломлення» ритмомоделі $\downarrow 557$ через призму властивого йому терцевого мислення (приклади 11, 12 на с. 71, 12 на с. 136, меломодель 13). Цю «процедуру» поліщуки проводять фактично над всіма засвоєними ними ритмокомпозиціями весільного циклу (за невеликими винятками у Середньому Поліссі), незалежно від того, чи адаптована ритмомодель має північний (білоруський), південний (український) або спільний українсько-білоруський макроареал.

Терцеве мислення властиве й Понеманню та Подвинню. У північній частині Беларусі (Ів'є – Сморгонь – Постава – Браслав – Россони – Полоцьк – Шуміліно – Лепель) принцип опор 3↔1 реалізується у квартовому звукоряді. Таке спостерігаємо й на Західному Поліссі та Берестейщині.

Кварткові лади. Значний ареал утворює кварттова ладова версія строфи $\downarrow 557^2$ з опозицією 4↔1 (коричневі трикутники) – цей принцип поширений у Галичині (басейн Дністра – приклад 6; DVD-3.4_2007_02.2a.15), утворює осередок на Берестейщині (межіріччя Прип'яті, Західного Буга і Ясельди – меломодель 13; тут відома також композиція $\downarrow 557^*7$) та в поодиноких зразках зустрічається в інших регіонах (Чернігів: Ріпки; Суми: Путивль, Буринь, Велика Писарівка; Харківщина).

У кварткових наспівах також подібнується опозиція опор 4, 2↔1 (меломодель 15, див. на карті K32 карпатсько-волинську зону Стрий – Самбір – Львів – Броди – Сокаль – Томашів – Замостя – Грубешів та північно-білоруську Опшяни – Браслав – Верхнедвинськ – Лепель), але переважно «мажорний» нахил та характер інтонації не виказує споріднення таких мелодій з триопорними (за винятком пісень середньополіського осередку Петриків – Лельчиці).

Інші варіанти мелоорганізації типу $\downarrow 557$ задля побудови цієї карти були або наближені до певного з описаних типів (з врахуванням географічного сусідства), або показані сірими трикутниками, як поодинокі й несуттєві для макроареалогічного рівня. Сірі значки сигналізують також про недоступність мелічної версії (якщо відомості отримано з типологічних таблиць або карт).

Попри «оперативний» характер проведеного макрокартографування весільних композицій з моделями $\downarrow 446$ і $\downarrow 557$ отримані картосхеми все ж передають загальну картину поширеності цих

мелодій у східних слов'ян. Хочу звернути увагу на кілька дотичних проблем, які з очевидністю постають з пройденого етапу дослідження, але в межах цього нариса можуть бути лише коротко озвучені.

1. **Ладова макроареалогія.** Регіональна специфіка ладових втілень вивчених форм може бути екстрапольована й на деякі інші ритмотипи весілля (пор. карти K31-3, K32, K34). Побудова нових макрокарт дозволить підтвердити й уточнити обриси намічених весільних *ладових масивів*, які стануть спеціальним об'єктом ареалогії.

2. **Міграція «Погориння – верхнє Подніпров'я»?** Приваблює увагу «коридор» триопорних мелодій $\downarrow 557^2$ у Погоринні, який окреслює шлях «перетікання» загальноукраїнського меломасиву «зелених» до Білорусі. Характер публікацій наразі не дозволяє відслідкувати подальші напрямки руху (їх з більшим успіхом можуть вивчити білоруські етномузикологи за матеріалами локальних архівів), окрім загальної скерованості на північний схід, де врешті-решт ледь намічені «струмки» «зливаються» у щільний масив могильовсько-смоленського Подніпров'я, фронтально вивченого мінськими і московськими вченими. Аби висунути гіпотезу про спорідненість носіїв цієї меломоделі у віддалених теренах, необхідно призбирувати факти, що свідчили б про спільність рис музичної культури погоринців і мешканців верхнього Подніпров'я. Наразі зроблено наступні спостереження:

- встановлений острівний субареал погоринських дожинкових мелотипів на Смоленщині [13];

- на той самий дожинковий мелотип у Могильовському Подніпров'ї розспівується весільна пісня [21, № 239];

- на грамплатівці [34] звучить лірична пісня, яка за ритмотипом, мелодикою, способом кадансування, тембровою гаммою відповідає петрівкам з Погориння (пор. записи DVD-4.1_1986-B-22 та DVD-4.1_2007-02.1a-20).

3. **Проблема співіснування форм $\downarrow 446^2$ і $\downarrow 557^2$.** У Прип'ятському Поліссі, зокрема, у традиціях верхньоприп'ятської низовини, Пінщини, Погориння ареали вказаних форм накладаються (за винятком зони Олевськ – Рокитне, де ямбічні весільні типи взагалі невідомі). Питання функціональних і структурних «взаємин» паралельних ритмотипів наразі не вивчалось. Наведу окремі факти, які вказують на такі способи їх сусідства:

1) той самий поетичний сюжет (наприклад, *Калина-малина* (DVD-3.4_1999-02_21) або *Твоя свіча*) в різних селах може мати різні ритмічні прочитання (пор. приклади А-Б в таблицях 2, 3; див. нотації 2-3).

2) якщо обидві ритмоформи відомі в репертуарі одного села, їх сюжетні наповнення не перетинаються. Наприклад, у селах південної Пінщини зустрілися такі пари сюжетів:

2а) Рівне: Зарічне: Омит: *Ой у саду-винограду виноград зародивса* – вітання тещею зятя (західно-поліський текст, характерний для форми $\downarrow 446^2$) і *Летять галочки у три рядочки, зозулька попереду* – прощання молодої з друзками – загальноукраїн-

ський текст до типу $\downarrow 557^2$ (цікаво встановити обсяги його міграції у білорусів);

26) Рівне: Дубровиця: сс. Зелень і Сварищевичі (сусідні, DVD-3.4_1999-02_18 і 21): у місцевому весільні ритмотипи $\downarrow 446^2$ і $\downarrow 557^2$ займають скромне місце – з-поміж 120 текстів на 10 типових наспівів ([31] та фонд ПРП) тип $\downarrow 557^2$ звучить тільки на заручинах («сващинах»= «запоїнах») з відомим текстом *Ой щоб я знала* (у Сварищевичах також з раритетним *Сили пчільоньки*), а $\downarrow 446^2$ – коли молоду заводять на посад, з вищезгаданим сюжетом *Ой брат сестру да за стил веде* (рефрен *Калина-малина*), що на Поліссі поєднується з обома ритмоформулами.

Тож виникає питання: якими є фонди *спільних* і *специфічних* (які розспівуються тільки на одній з формул) *сюжетів* цієї пари? З-поміж широко відомого «557-сюжетів» назву сирітські *Що великий двір, а маленький збір...*; *Пошлю сокола до ясного неба* (про «сирітську специфіку» форми 557 див. [9]).

4. Проблема різножанрових реалізацій ритмоформули. Композиція $\downarrow 557^2$ широко відома й поза межами весільного циклу, зокрема, в тому ж ареалі та за його кордонами (принаймні, у Литві, Польщі) вона виступає у ліричній пісенності. Наведу зразки з Карпат (прикладі 6, 7) і Полісся (прикладі 9, 10). Кожна пара пісень записана від тих самих виконавців, має тотожні ритмоформи, але відмінну меліку – в обох випадках це виразний стилізований контраст обрядової і ліричної інтонації. У свідомості виконавців цих ще активних традицій (записи 1970–

80-х) різношарові за походженням твори не мікшуються, а продовжують «функціонувати» автономно, як чудово збережені «археологічні зрізи» різних епох.

5. Проблема диференціального моделювання і кодування ритмічних типів. Беззаперечно, що при розгляді будь-якого локального матеріалу дослідник має встановити вихідні, кореневі моделі аналізованих мелодій. Але очевидно й те, що більшість форм перейшла довгий шлях усного функціонування (принаймні, вік обрядових наспівів обраховують щонайменше століттями), і на цьому шляху відбулися їх більш чи менш радикальні видозміни. Тож, вказавши на типову «першоформу», потрібно виділити й похідні форми, які усталилися, набули рис локальних моделей. Подальший аналіз місцевих мелодій варто робити вже на базі цих вторинних форм.

З наведених музичних прикладів бачимо, що похідний ритмотип $\downarrow 557^2$, особливо у поєднанні з триопорним ладом, визрів до мистецького витвору високої художньої вартості, який, завоювавши величезний східнослов'янський простір, у свою чергу «сплюдив» низку локальних структурних модифікацій. Тож, описуючи такі явища, вважаю недоцільним щоразу ортодоксально зводити їх до «абсолютної прамоделі» (як це водиться у роботах львівських авторів). Пропоную в майбутньому розділяти рівні моделювання, розрізняючи «весільні макротипи» (або «макросімі» – 6-дольники, модель 5+3 тощо) та їх локальні підтипи, і застосовуючи до кожного з цих рівнів «диференціальне кодування».

Література

1. *Белогурова Лариса*. Смоленские свадебные напевы трехмерной ритмической организации (материалы к Смоленскому этномузыкалогическому атласу) / Л.М. Белогурова // ПЕ-5. – С. 97–112 + К20–22.
2. Буковинські народні пісні / [упоряд. Леопольд Яценко]. – Київ : Вид-во НАН УРСР, 1963. – 678 с.
3. Весільні пісні : У 2-х кн. / [упоряд. А.І. Іваницький] – Київ, 1982; Весілля : У 2 кн. / [упоряд. М.М. Шубравська, О.А. Правдок]. – Київ, 1970.
4. Вяселле. Мелоды / АН БССР, ИМЕФ. Уклад. і систэматызацыя напеваў З.Я. Мажейка, Т.Б. Варфаламеевай. – Мінск : Навука і тэхніка, 1990. – 480 с. – (Серія «Беларуская народная творчасць»).
5. *Гончаренко Олена*. Дослідження музичного фольклору Сумщини: історія, стан, проблеми / О. В. Гончаренко // ПЕ-4. – С. 176–197.
6. *Ї ж*. Обрядові пісенні жанри Сумщини: географія основних ритмотипів // ПЕ-5. – С. 31–42 + К6–8.
7. *Жиганова Светлана*. Свадебная музыкальная традиция Кубани: динамический аспект / С. Жиганова // Мир традиционной музыкальной культуры : Сб. трудов. – Вып. 174. – Москва : РАМ им. Гнесиных, 2008. – С. 274–300.
8. *Камаева Татьяна*. Звуковысотная организация свадебных напевов русских сел на Украине / Т.Ю. Камаева // Там само. – С. 93–104.
9. *Енговатова Маргарита*. Сиротская свадьба Смоленщины в системе обрядов жизненного цикла / М.А. Енговатова // Традиционные музыкальные культуры на рубеже столетий: проблемы, методы, перспективы исследования : Материалы Международной научной конференции. – Москва : РАМ им. Гнесиных, 2008. – С. 272–279.
10. *Енговатова Маргарита, Ефименкова Борислава*. Звуковысотная организация русских народных песен в свете структурно-типологических исследований / М.А. Енговатова, Б.Б. Ефименкова // Мир традиционной музыкальной культуры : Сб. трудов. – Вып. 174. – Москва : РАМ им. Гнесиных, 2008. – С. 6–44.
11. *Клименко Ирина*. Аудиофонд українського фольклору, 1982–2008: Засади устрою і перспективи електронної архівації / І.В. Клименко // ПЕ-3. – С. 53–105.
12. *Ї ж*. Макроареалогічні замітки центральноукраїнського картографа / І.В. Клименко // ЕМ-3. – С. 95–113.
13. *Ї ж*. Макро- і мікроареалогія: на перехресті методик (на прикладі жнивного типу слогової моделі 4+3) // Традиционные музыкальные культуры на рубеже столетий: проблемы, методы, перспективы исследования : Материалы Международной научной конференции. – Москва : РАМ им. Гнесиных, 2008. – С. 214–224.
14. *Ї ж*. Методичні проблеми сучасної мелоареалогії: з практичного досвіду документального картографування / І.В. Клименко // ПЕ-5. – С. 19–30 + К2–5.
15. *Ї ж*. Ритмоструктурна систематика весільних мелодій українсько-білоруського мелоареалу (Погляд із Прип'ятського Полісся) / І.В. Клименко // ПЕ-2. – С. 135–165.
16. *Ї ж*. Свадебные напевы со стихом 3+4 в восточнославянском макроареале спондеических комбинированных ритмоформ // Отечественная этномузыкалогия: история науки, методы исследования, перспективы развития : Материалы международной научной конференции 30 сентября – 3 октября 2010 года / Сост. С. В. Подрезова, гл. ред. Г. В. Лобкова. – СПб., 2010 (в печати).
17. *Клименко Ирина, Гончаренко Олена*. Географія ритмічних трансформацій весільної структури 53²: алгоритм дольності / І.В. Клименко, О.В. Гончаренко // СІМР-7. – С. 28–36.

18. Колесса Філарет. Народні пісні з Галицької Лемківщини: Тексти й мелодії / Зібрав, упорядкував й пояснив д-р Філарет Колесса // Етнографічний вісник НТШ. – Львів, 1929. – Т. 49–50.
19. Коропніченко Ганна. Перехідна зона як об'єкт мелогографії (за матеріалами весільних наспівів межиріччя Тетерева та Ірпеня) / Г.М. Коропніченко // ПЕ-1. – С. 137–166.
20. Мишанич Михайло. Музично-етнографічний архів : У 3 кн. / М.В. Мишанич. – Львів, 1988. – Кн. 3. – Рукопис деп. у Відділі мистецтв Львівської наукової бібліотеки ім.В. Стефаніка АН України, од. зб. 33217/2Муз
21. Мажейка Зінаїда, Варфаламеева Тамара. Песні беларускага Падняпроўя. – Мінск, 1999. – 391 с.
22. Народная традиционная культура Псковской области: Обзор экспедиционных материалов из фондов Фольклорно-этнографического центра : В 2 т. – СПб.–Псков, 2002. – Т. 2. – Сс. 410, 412–430.
23. Поточняк Антоній. Традиційне весілля у селах Вороняків: Питання мелогографії та етногенези // ПЕ-5. – С. 86–96.
24. Рибак Юрій. Обрядові пісні верхньоприп'ятської низовини (мелотипологія – мелогографія – культурогенеза) : Дисертація ... канд. мист. / Наук. кер. Б. Луканюк. – Львів, 2005.
25. Його ж. Типи й ареали весільних наспівів Верхньоприп'ятської низовини // ПЕ-5. – С. 62–76 + К16–17.
26. Свадебные песни Верхнемамонского района Воронежской области / [сост. Т.Ф. Пухова, Г.Я. Сысоева]. – Воронеж : Центр.-Черноземное книжн. изд-во, 1999. – 125 с.
27. Традиційні пісні українців північного Підляшся (За матеріалами експедицій 1999–2001 років Лариси Лукашенко та Галини Похилевич) / [упорядкування, вступна стаття і нотні транскрипції Л. Лукашенко; загальна редакція Б. Луканюка]. – Львів : Камула, 2006. – 3 нот. – 308 с.
28. Терещенко Олександр. Весільні наспіви передстепового Правобережжя (ритмоструктурна та ладова географія) // ПЕ-4. – С. 97–116.
29. Терещенко Наталья. Песни свадебного обряда Кировоградской обл.: Некоторые вопросы структурной типологии : Дипл. работа / Научн. рук. Ю. Марченко. – Санкт-Петербург, 1996. – Нотации №№ 43–50.
30. Традиційна мастацкая культура беларусаў : У 6 т. – Т. 4: Брэсцкае Палессе : у 2 кн. – Кн. 1 / В.І. Басько і інш. ; ідея і агульнае рэдагаванне Т.Б. Варфаламеевай. – Мінск : Выш. шк., 2008. – 559 с. : іл. – № 142.
31. Цапун Раїса. Весілля у Сваршівцях [Дубровицький р-н Рівненської обл.] : Етнографічний опис із народних уст / [запис, транскрипції та впорядкування Р.В. Цапун]. – Рівне: Перспектива, 2005. – №№ 8а, б, 9а, б, в.
32. Czekanowska Anna. Ludowe melodie wąskiego zakresu w krajach słowiańskich: Przegląd dokumentacji źródłowych, próba klasyfikacji metodą taksonomii wrocławskiej / A. Czekanowska. – Kraków : PWM, 1972. – 262 s.
33. Kolberg Oskar. Sanockie – Krośnieńskie / [Z rękopisów opracowali B. Linette i T. Skulina; red. A. Skrukwa]. – Wrocław; Poznań : PTL; PWN; LSW, 1974. – Т. 1. – (DWOK; t. 49). [Нотації на с. 332–480]

Дискографія

34. Белорусский песенный фольклор: Северо-восточная зона [Витебская и Могилевская обл.] / Составление и комментарий Зинаиды Можейко. – Москва : Мелодия, 1986. – Грампластинка. – С30–23519.
35. [A-2004-03] «В гетой хаті». Традиційна музика Берестейщини / Польові записи І. Федун, Л.Лукашенко, Л.Добрянської, А. Поточняка, Г. Похилевич. Анотація Л. Лукашенко. – Київ: «Атлантик»+«Просвіта», 2004. – 1 CD audio (48'24", 31 твір) + Брош. (19 с.): Іл. – Б. і. – (Серія «Етнічна музика України. Українська колекція»).
36. [A-1997-04] «Калеруш». Традиційна музика с. Новосілки (Тернопільщина) / Польові дослідження Богдана Водяного. Анотація Михайла Хая. – Київ: УЕЛФ, 1997. – 1 мк (~60 хв., стерео, 28 творів) + Букл. – Б. і.
37. Lubelskie [Люблінське воеводство] / [Уклад. – Марія Балішевська, Анна Шевчук-Чех. Консультант Єжи Бартмінський]. – Warszawa: Polskie radio, 1999. – 1 CD audio (73'40", 46 творів) + Брош. (28 с.). – PRCD 152. – (Серія «Muzyka źródeł». V. 3. Kolekcja muzyki ludowej Polskiego radia).
38. [A-1999-01] Mniejszości narodowe i etniczne w Polsce. Cz. 1 {Етнічні меншості у Польщі. Ч. 1: Лемки, Надсяння, Бойки, Підляшся} / [Уклад. – Анна Боруцька, Анна Шевчук-Чех. Консультант Єжи Бартмінський]. – Warszawa : Polskie radio, 1999. – 1 CD audio (73'35", 45 творів) + Брош. (14 с.): Іл. – PRCD 162. – (Серія «Muzyka źródeł». V. 13. Kolekcja muzyki ludowej Polskiego radia).
39. [A-1993-04] Pologne – Chansons et danses populaires = Poland – Folk Songs and Dances [Польща: Фольклорні пісні і танці] / [польові записи Анни Шевчук, Петра Далліа, укладання й анотація Анни Чекановської]. – Switzerland {Швейцарія}, Лозанна : VDE-Gallo, 1993. – 1 CD audio (62'14", 30 творів) + Брош. (31 с.). – VDE CD-757. – (Серія Міжнародн. архіву народн. музики при Етнографічн. музеї Женеви (AIMP XXIX)).

Картосхеми див. в Атласі на стор. К30 – К34. База даних: DVD-3.4_ETD_VSL_557+446

Ірина Клименко (Київ)

МАКРОАРЕАЛОГИЧЕСКИЕ ЗАМЕТКИ. ОЧЕРК ВТОРОЙ:

СВАДЕБНЫЕ МЕЛОДИИ СО СТИХАМИ 4+4+6 и 5+5+7 У ВОСТОЧНЫХ СЛАВЯН

Работа является продолжением серии заметок автора о свадебной мелотипологии и мелогографии у восточных славян. Первый очерк* посвящен напевам со стихами 3+4 и (5+3)2+(5+5+7). Цель заметок – построение соответствующих карт макромасштабного уровня. Также обсуждается необходимость создания унифицированных баз данных на основе «укрупненного» мелоаналитического моделирования – в отличие от мельчайших единиц картографирования, важных при изучении локальных традиций.

Ключевые слова: макромелоареология, свадебная ритмотипология, картографирование, моделирование мелических (звуковысотных) параметров, мелотип, базы данных.

* Клименко І. Макроареологічні замітки центральноукраїнського картографа // Етномузика-3. – С. 95–113.

Ірина Климченко (Київ)

MACROAREALOGIC REVIEW. SECOND ESSAY:

WEDDING SONGS WITH VERSES 4+4+6 и 5+5+7 OF THE EAST-SLAVONIC

This work is a sequel of author's series of reviews about wedding melotypology and melogeography of the East-Slavonic. The first essay is devoted to the tunes with 3+4 и (5+3)2+(5+5+7) verses*. The purpose of the reviews is to create the appropriate large-scaled maps. Also here is discussed the necessity of a creation of the

unified databases on the basis of the "enlarged" melo-analytical modeling – in contrast to using the smallest units of mapping, which is important when examining a local tradition.

Key words: macro-meloarealogy, wedding songs, areal typology, structured typology, Song type, melo-analytical modeling, databases.

* *Klymenko Iryna*. Macroarealogic review by the cenral-ukrainian cartographer // *Ethnomusic*. – Lwiw, 2007. – v. 3. – P. 95–113.

Список джерел, використаних для побудови карти К34 Наспів ритмомоделі $\downarrow 446^2$. Полісся, Волинь, Посейм'я

В кутових дужках подано умовно-скорочені назви джерел, за якими можна відшукати повні дані в електронній базі [DVD-3.4_ETD_VSL_557+446](#). Цифрами в квадратних дужках позначаю публікації зі списку літератури

<i>Терцевий мелотип</i>
Брест: Пінськ: с. Валище <i>«Раговіч-2002. – № 315»</i> Брест: Пінськ: с. Клетная [4, № 684]; <i>«Можейко_Песни Белор. Полесья, 1981, № 152»</i> Брянськ: Севськ: с. Сенное <i>«Капралов, Савельєва_№ 53»</i> . Волинь: північні райони <i>«Волинсько-поліський фонд ЛЕЛ, описаний у [24]»</i> Гомель: Лельчиці: с. Держинськ [4, № 681] Гомель: Хойники: с. Молочки <i>«ЛЕК (фонд ПРП)»</i> Житомир: Овруч: с. Левковичі <i>«ЛЕК (фонд ПРП)»</i> Житомир: Олевськ: с. Тепениця <i>«ЛЕК (фонд ПРП)»</i> Київ: Поліське: сс. Діброва, Нов. Мир <i>«ЛЕК (фонд ПРП)»</i> Мінськ: Любань: с. М. Городятічі <i>«Мінск-1995 (Кутирова), № 248»</i> Рівне: Дубровиця: сс. Зелень (2*), Сварицевичі (2) <i>«ЛЕК (фонд ПРП); [31_№№ 8а, б, 9а, б, в]»</i> Рівне: Зарічне: сс. Кутин, Кухотська Воля, Омит (2), Привітівка <i>«ЛЕК (фонд ПРП)»</i> Рівне: Рокитне: сс. Березове, Більськ, Буда, Клесів, Сехи, Вельє (переселене) <i>«ЛЕК (фонд ПРП)»</i> Рівне: Рокитне: с. Глине <i>«Народна музика півн. Рокитнівщини / [упоряд. Ю.П. Рибак, Л.Д. Гапон]. – Львів, 2002. – № 20»</i> Рівне: Сарни: с. Карасин <i>«Куришко Я. Пісні від Ганни Куришко: Фольклорний збірник. – Рівне, 1998. – № 37»</i> Суми: Глухів: с. Шалигіно <i>«Савельєва Н. Регион. стилистика рус. нар. муз. Рус.-белор.-укр. пограниччє. – М., 2005. – № 44»</i> Суми: Путивль, с. Буринь: 2 села <i>«карта О. Гончаренко К8-6»</i> Черкаси: м. Монастирище <i>«Весілля : у 2 кн. / [упоряд. М.М. Шубравська, О.А. Правдок]. – Київ, 1970.– Кн. 2, № 114»</i>
<i>Квінтовий мелотип (мажорний нахил)</i>
Брест: Столін: сс. Відбор, Стахів <i>«ЛЕК (фонд ПРП)»</i> Брест: Столін: сс. Плотниця, Дубой <i>«Сливинський_VСЛ_Полісся_№ 47, 48»</i> Житомир: Овруч: с. Красилівка <i>«ЛЕК (фонд ПРП)»</i> Київ: Вишгород: с. Пилява <i>«ОАЗ Г. Коропніченко»</i> Київ: Макарів: с. Наливайківка <i>«ОАЗ Г. Коропніченко»</i> Київ: Іванківський район: 4 села <i>«ОАЗ Г. Коропніченко» та [19, картосхема 1]</i> Курськ: Суджа: с. Плехово <i>«CD «Понад садом-садом дорожка лежала»»</i> Рівне: Рокитне: сс. Вежиця, Кисоричі <i>«ЛЕК (фонд ПРП)»</i>
<i>Квінтовий триопорний мелотип (переважно мажорний нахил). СЛК 2 1</i>
Брест: Лунінець: с. Хоростів <i>«Музичн. фолькл. з Полісся в записах Ф. Колесси та К. Мошинського. – Київ, 1995: № 63: 1-рядковий з катеном: 1. 446. 2. 6; 446; №68 – 2-рядковий»</i> Вінниця: Козятин (колиш. Бердичів): с. Збараж <i>«Квітка-1922, № 661 – тільки 1 рядок з СЛК 5,1,2 ...»</i> Волинь: Горохів: с. Кремеш <i>«Весілля : у 2 кн.. – Київ, 1970. – Кн. 2, С. 23, № 17»</i> Гомель: Житковичі: с. Дворець [4, № 619]: мажор Гомель: Лельчиці: с. Дуброва [4, № 683]: мажор Гомель: Мозир: с. Дуброва <i>«Можейко_Песни Белор. Полесья, 1981, № 151»</i> Житомир: с. Миропіль <i>«Леся Українка-1971, с. 144»</i> Рівне: Березне: с. Орловка <i>«ЛЕК (фонд ПРП)»</i> Рівне: Дубровиця: с. Берестя <i>«Рибак Ю. Пісенна творчість // Етнокультура Рівненського Полісся-2009, с. 309, № 35»</i> Рівне: Дубровиця: сс. Висоцьк, Колки, Мочулище, Селець, Соломівка <i>«ЛЕК (фонд ПРП)»</i> Рівне: Рівне: с. Кустин <i>«Цехміструк-2006_№ 45»</i> Рівне: Сарни: с. Карасин <i>«Куришко Я. Пісні від Ганни Куришко. – Рівне, 1998. – № 36»</i> Рівне: Сарни: с. Сарни <i>«Сливинський_VСЛ_Полісся_№46»</i> Рівне: Сарни: сс. Глушиця, Кам'яне-Случанське, Карпилівка, Кричильськ (2), Кузьмівка (контамінація; 2), Любиковичі (2), Немовичі, Чудель (Федорівка), Селище, Труди (запозичення) <i>«ЛЕК (фонд ПРП)»</i> Рівне: Острог: с. Хорів <i>«Цехміструк-2006_№ 187»</i> Хмельницький: Ізяслав: с. Припутенка <i>«Записи Людмили Єфремової-2006, № 164»</i>
<i>Інші мелотипи</i>
Брянськ: Жуковка: с. Жуковка <i>«Савельєва, 2005, № 46» (секунда+субзона)</i> Брест: Пінськ: с. Ставок (+Новосілля, Рудавин, Ченчиці) <i>«Раговіч-2002. – № 447» (квартовий)</i> Мінськ: Стовбці: с. Яремичі [4, № 877] (двоопорний 2/1 в терції)
<i>Наспів ритмомоделі $\downarrow 446^*6$</i>
Брест: Пружани: сс. Поросляни, Жадіни=Жадзены [4, № 624] (терц.) Мінськ: Мстиславль: с. Багатьковка [4, №№ 198, 199] (квінтовий мажорний) Смоленськ: карта Л. Белогурової K22-6

* Цифрою (2) відзначаю наявність у даному селі обох весільних ритмоформ: $\downarrow 446^2$ і $\downarrow 557^2$

**Список ключових джерел, використаних для побудови карти К32
«Весільний тип ритмічної моделі ♪ 557 у східних слов'ян: макроареалогія»**

Джерела подано у скороченнях (повні дані див. у списку літератури на с. 127 або в електронній базі DVD-3.4_ETD_VSL_557+446). Рамочками відзначені факти відсутності в регіоні шуканих мелодій.

Територія України

Прип'ятське Полісся

Аудіозаписи експедиції 1984–1997 рр. І. Клименко, Є. Єфремова, Г. Коропніченко, М. Скаженник; Музичний фольклор з Полісся в записах Ф. Колесси та К. Мошинського. – Київ, 1995; *Можейко З.Я.* Песни Белорусского Полесья. – Вып. 1. – Москва, 1983; *Сливинський Ю.* Весільні мелодії. Вип. 1. Полісся. – Львів, 1982; Матеріали дисертації *Ю. Рибак* [24] (верхня Прип'ять); *Коропніченко Г.* [19, № 3]; *Ошуркевич О.* Пісні з Колодяжна... – Луцьк, 1998; *Рагович У. І.* Песенны фальклор Палесся: у 3 т.: Т. 2: Вяселле. – Мінск, 2002; Традиційная мастацкая культура беларусау: у 6 т.: Т. 2: Брэсцкае Палессе. Кн. 1 [30]; Народна музика півн. Рокитнівщини. – Рівне, 2002; Пісні села Погоріловка. – Рівне, 2003; Сербинівське весілля. – Рівне, 2001; *Цапун* Весілля у Сваричевичах. – Рівне, 2005.

Волинь, Холмщина

Kolberg O. Chelmskie...; Wołyń... Wrocław, Poznań, 1964; Народні мелодії: З голосу Лесі Українки списав ...К. Квітка. – К., 1917/1918; Народні пісні в записах Лесі Українки та з її співу. Київ, 1971; Пісні з Волині. Київ, 1970; *Цехміструк Ю.* Народні пісні Волині: Фоногр. записи 1936–1937 рр. – Львів; Рівне, 2006; Матеріали дипломн. робіт ЛНМА: *Т. Олещук* (Луцьк), *А. Угряк*; Пісні Волині й Полісся. Наш роде хороший: Вип. 1. – Луцьк, 2009.

Підляшшя

Янчук М. Малорусская свадьба в Корнищом приходе ... 1886; *Сенчик Я.* Пісні з Холмщини і Підляшся... – Львів, 1916; *Лукашенко Л.* Жанрово-типол. характеристика пісень у запису Івана Ігнатюка // СІМР-9. Півд. Підляшшя; тип відсутній; Традиційні пісні українців північного Підляшшя [27].

Карпати, Галичина, Буковина

Kolberg O. Sanockie – Krośnieńskie, 1974; *Роздольський–Людкевич*, Галицько-руські народні мелодії: у 2 ч. – Львів, 1906; Народновокальна творчість Львівщини / *М. Мишанич*, *Б. Луканюк* (МЕАМ); *Гошовський В.* Пісні Закарпаття. тип відсутній за винятком № 12 (Рахів: Вел. Бичків); *Колесса Ф.* Старинні мелодії українських обрядових пісень (весільних і колядок) на Закарпатті; Весільні пісні / Упор. *М. Мишанич*. – Львів, 1992; Матеріали дисертації *В. Коваля* (Підгородня); Матеріали дипломної роботи *Р. Скобала* (ЛНМА. Львів: Яворівщина); *Іваницький А.* Хотинщина... тип відсутній; *Мушинка М.* Голоси предків... (записи з Закарпаття із архіву *Івана Панькевича*. 1929, 1935). – Пряшів, 2002; Народна пісенність підльвівської Звенигородщини. – Львів, 2005.

Лемки

В дискографії української діаспори в Америці (база DVD-5.1) не засвідчено жодного зразка шуканого типу; *Колесса Ф.* Народні пісні з Галицької Лемківщини – Львів, 1929; *Гижа О.* Українські народні пісні з Лемківщини. – Київ, 1972: тип відсутній; Українські народні пісні східної Словаччини. – Т. 2. – Пряшів, 1963: тип відсутній

Поділля

Плосайкевич А. Пісні, співані... в Летичівському повіті. – Львів, 1916; Матеріали родини Терещенків (Кіровоградська обл.) [28, 29]; Пісні Явдохи Зуїхи. – Київ, 1965; Пісні Поділля. Записи Насті Присяжнюк в с. Погребище. – Київ, 1976; Матеріали дипл. робіт ЛНМА: *О. Мокану* (Київ: Сквиря), *А. Кочубей* (Черкаси: Монастирище); Народні пісні в записах Степана Руданського. – Київ, 1972.

Подесення

Записи з аудіофонду *В. Дубравіна*, опрацьовані *О. Гончаренко* (Сумщина, Чернігівщина); Матеріали дипломної роботи *О. Клименко-Крутої* (Чернігів: Ріпки).

Наддніпрянщина і Лівобережжя

Матеріали дипломних робіт НМАУ: *О.Вовка* (Черкаси: Чорнобай: тип відсутній), *Т. Сопілки* (Полтавщина, тип відсутній), *Ю. Сніжко* (Київ: Кагарлик, Обухів); *Тюрикова О.* Весільні пісні Донбасу, №№ 184, 188 і 189, 191 і 192.

Слобідщина

Записи з аудіофонду *В. Дубравіна*, опрацьовані *О. Гончаренко* (Сумщина); Матеріали статей і карт *О. Гончаренко* (Сумщина); Серії збірників «Муравський шлях», «Пісні Слобідської України» (Харків), *Ступницький В.* Пісні Слобідської України. – Харків, 1927.

Різні терени

Вибірка звукозаписів з української етнічної дискографії (база DVD-5.1, відбір *І. Клименко*, *К. Гончаренко*); Весільні пісні [3]; Весілля [3]; *Квітка К.* Українські народні мелодії. – Київ, 1922: №№ 99, 101, 107, 113–115, 655, 658, 666, 667; Народні пісні: Записи *Л. Єфремової*. – Київ, 2006; *Мишанич М.* Музично-етнографічний архів: У 3 кн. Львів, 1983.

Територія Білорусі

Вяселле [4]. – Мінск, 1990. – №№ 134, 137–139, 141–148, 278, 281–286, 414, 419–428, 615–618, 620, 622, 627–629, 682, 809, 812–814, 877; *Мажэйка З.Я.* Песні Беларускага Паазер'я. – Мінск, 1981; Беларускі фальклор у сучасных записах. Традиційныя жанры. Мінская вобласць / Муз. укл. *Г. Кутырова*. – Мінск, 1995; *Мажэйка З., Варфаламеева Т.* Песні Беларускага Падняпроўя. – Мінск, 1999; *Варфаламеева Т.* Песні Беларускага Панямоння. – Мінск, 1998; Серія «Традиційная мастацкая культура беларусау. У 6 т. / агульн. Рэдаг. *Т.Б. Варфаламеевай*. – Мінск, 2002–2008. Т 1. Магілеўскае Падняпроўя; Т. 2. Віцебскае Падзвіння; Т. 3. Гродзенскае Панямонне. Кн. 1. – №№ 93, 131, 106, 145, 146.

Територія Росії (суміжні області)

Белогурова А. Статті і карти різних років; *Ефименкова Б.* Восточнославянская свадьба – М., 2008; Народная традиционная культура Псковской области. – 2002; *Рубцов Ф.* Ольшанские песни. – М., Л., 1971; Русские народные песни Смоленской области в записях 1930–1940-х годов / Сост. ... *Ф.А. Рубцов*. – Л., 1991; *Савельева Н.* Региональная стилистика русской народной музыки. Русско-белорусско-украинское пограничье. – М., 2005. – №№ 28–31, 83, 89, 98, 158; *Капралов А., Савельева Н.* Народные песни села Сенного Севского района Брянской области. – М., 1986.

Весільний ритмотип моделі $\downarrow 53^2$

Таблиця 1. Приклади варіювання вірша

перша силабогрупа					друга силабогрупа				
5	Ле- Пе-	тів ре-	гор- йди	но- ха-	стай ту	3	че- ще й	рез сі-	сад... ни...
6	Чи на Рі- На-	ти- дно-ї што	хий ма- ла-	ду- монь- до-	най... ки... га...	4	...не ка- ...ма-	за- ти мо-	ла... я.
7(4+3) 7(3+4)	При-ї- Скрыпну-	ха-ла лі ва-	Ма- ро-	не- цей-	чка... ка...	7(3+4)	Всю сво-ю	ро-ди-	но- чку...
8(4+4)	Ой пла- ва-ла	щу-ка	ри- ба		5	ти-хо	по во-	ді...	
9(5+4)	Та ду-най, Су-мо-	ду-най ва-ла	та ба- та Те-тя	те- но-	чку... чка...	6	Ой та й та	по-ля-	гла...
10(5+5)	Ой зе-ле- на-я	та пше-ни-	че- нька		6	Ой та й та	по-ля-	гла...	

Таблицям відповідає карта К30-1, укладена 1995 р. на основі антологій
Весільні пісні: У 2-х кн. – Київ, 1982; Вяселле. Мелодії. – Мінск, 1990;
Весілля: У 2-х кн. – Київ, 1970, та регіональних збірників пісень.

2010 року окремі сегменти ареалів уточнено

за матеріалами карт Л. Белогурової, О. Гончаренко, Ю. Рибка.

Таблиця 2.

домінантні віршові моделі	Режими силаборитмічного розщеплення (див. зони в карті К30-1)	
силаборитмічна модель		
53		
орнаментальне розщеплення		
5 ₆ 3 ₄		Білорусь (півн. схід)
довільне розщеплення		
(5-8)(3-5)		Прип'ятське Полісся
формули другого покоління		
43 ₃ 4 ₅		Волинь
44 ₃ 3 ₄ 5		Галичина
444 ₅		Поділля
4 ₅ 4 ₅ 5 ₆		Лівобережжя
6/4		
4/4		
Наддніпрянина		
«СТРЕТНІ» (ХАРАКТЕРНІ ФОРМИ)		
5/4		
3/4		
5/4		
3/4		
4/4		
2/4		
Чернігів: Срібнянський район		
Кіровоград: Олександрівський район		
АЛОРИТМ ДОЛЬНОСТІ		
АЛОРИТМ ВИДОЗМІНИ ВТОРИННИХ ФОРМ (НАДДНІПРЯНИЩИНА, ЛІВОБЕРЕЖЖЯ)		
РУБАТНІ РОЗЩЕПЛЕННЯ (ІНДИВІДУАЛЬНІ ПРИКЛАДИ)		

Таблиця 3. Силаборитмічне варіювання формули $\downarrow 446$ (алгоритм дроблення: довільний режим)

A		Ой брат се- стру да за стил ве- де.	Да ка- ли- на- ма- ли- на.	Рівне: Дубровиця: Зелень (див. DVD-3.4_1999-02_21)
		Ой брат се- стру да за стил ве- де.	Чер- во-на я- го- ди- на...	
Б		Ой у вас све- ча і у нас све- ча,	да сту-лі- мо до- ку- ни,	Рівне: Володимирець: Ромейки
		Щоб нашим де- тям мо-ло- де- сень- ким	да й не бу- ло роз- лу- ки...	
В		Йой у са- ду, йу ві-но- гра- ду	ві-но-град за- ро- ди- вса,	Рівне: Зарічне: Омит
		Йой Бог тому дав, хто до-чку зго-ду-вав,	зять у ха-ті по- я- ви- вса...	
Г		...Ой як по-я- ви- вся,	ни-зей-ковкло- нив- ся, на по- саз по- са- ди- вся...	Волинь: Бере- зичі (див. № 13 на с. 71)
Д		Ой ти ка- зав кле-ну-лі- стонь-ку,	що не бу-деи о- на- да- ти...	Рівненське Полісся
Е		Се- лом се- лом да Ка- зі- мірсь-ким	І-дуть жон-ки ко-ро-вай- но- чки...	Рівне: Сарни: Кузьмівка

Таблиця 4. Силаборитмічне варіювання формули $\downarrow 446=557$ (режим вільного чергування 4/5, 6/7)

A		Ой брат се-стру за стил ве- де.	Ка- ли- на – ма- ли- на.	Рівне: Володимирець: Городець
		Ой а ве- ду- чи да на- у- ча- є:	- Се-стро мо- я ми- ла.	
Б		А) І в вас све- ча і в нас све- ча,	зле- ни- мо до- ку- чі,	Рівне: Сарни: Вел. Вербче
		І в вас ди- тя і в нас ди- тя	зве- ді- мо до- ку- ни.	
		Б) На- ша све-чка, ва- ша све-чка	зле- пі- мо до- ку- ни.	
		Щоб не бу- ло на- шим ді- тям	до- ві- ку роз- лу- ки.	
В		Тво- я све- ча й мо- я све- ча,	та сту-лі- мо до- ку- ни,	Рівне: Володимирець: Дубівка
		Щоб нашим дет-кам мо-ло- де- сень- ким	да й не бу- ло роз- лу- ки...	
Б		По- ве- че- рай, мо-я ми- ла- я,	у сво- го ба- тень- ка,	Рівне: Сарни: Бутейки
		Бо як ти пой- деи до чу- жо- го	не да- дуть ве- че- ра- ти.	
В		Ой про-сю я вас, ко-ро-вай- но- чки,	та не на- пи- вай- те- са,	Погориння
		Як ув- са- ди- те ко-ро-вай у піч,	то не за- бу- вай- те- са.	

Таблиця 5. Силаборитмічне варіювання формули ♪557 (наддроблення)

5+6+7		По-шлю со-ко-ла, до яс-но-го не-ба, бо мні ба-тень-ка тре-ба,	Рівне: Сарни: Любиковичі
на тлі уповільненого темпу:			
6+6+8		Да ой вели-кий двір, та ой ма-лень-кий збір, не вся мо-я ро-ди-нонь-ка... А ле-тять га-ло-чки да че-рез ба-ло-чки, зо-зу-лень-ка по-пе-ре-ду...	Полтавщина (DVD-3.4_2005-04_22)
7+6+7		Да най-му соло-вей-ку Во сы-ру зе-мель-ку во сво-ю ро-ди-ну-шку...	Суми: Глухів [8, № 2]

Таблиця 6. Вільноагогічні видозміни ритмоформули ♪557 (локальні приклади)

А. Варіанти з теренів Білорусі			Номери зразків з антології [3] та районні центри Білорусі
			279 Ів'є, 418 Постави, 808 Крупкі
			808 Крупкі
			133 Городок, 413 Полоцьк
			135-136 Бихов, 412 Полоцьк, 810-811 Борисов, 411 Шуміліно
		...	810-811 Борисов, 411 Шуміліно Смоленська обл. (див. [1])
			135 Бихов, 279 Ів'є
			133 Городок
			413 Полоцьк
			415-416 Постави
			277 Ів'є
			280 Дятлов
			417 Постави (неточний зразок)
			276 Сморгонь
			623, 625, 626 Пружани
			621 Малорита
			275 Островець
			282 Білосток: Більськ
Б. Варіанти з теренів України			Місцевості та джерела
			Львів: Броди: Рожнів [Роздольський-Людкевич, № 108 = [2, т. 2, № 1079]
			Кіровоград: Петрове: Олександрівка, див. нотний приклад 11 на с. 136
			Суми: Охтирка: Ясенове [5, с. 188, № 9]
			Суми: Глухів: Шевченкове [5, с. 188, № 10] – див. нотний приклад 12 на с. 136

Таблиця 7. Композиційні версії мелодій ритмомоделей ♪ 446 та ♪ 557 та місцевості їх поширення

2-рядкова строфа	♪ 446 ²	Варіанти семантичної форми:	а б в ; а б в . а б р ; в г с . а б в ; г д е .	1) Прип'ятське Полісся 2) південно-російські традиції
	♪ 557 ²			Повсюдно
1-рядкова форма проста	♪ 446 ¹ ♪ 557 ¹	не зустрічається		Наддніпрянина, Чернігівщина
1-рядкова форма з катеном	♪ 6; 446 ¹ ♪ 7; 557 ¹		1. а б в г д е 2. в	Прип'ятське Полісся: Солігорськ пограниччя Київщини, Чернігівщини, Гомельщини, Сумщини, Брянщини
1-рядкова форма з повтором	♪ 446*6 ♪ 557*7		а б в в	Смоленщина західно-північна «дуга», див. карту K21-3
проміжна форма	♪ 557; 557*7		а б в г д е е	Берестейщина і околиці

Музичні приклади (див. також аудіоприкладі на DVD-3.4)

Записи і схематичні нотації зразків 1-5 та 9-10 – І. Клименко (з архівними кодами Поліського фонду), інші випадки зазначені при нотаціях

Тип ♪ 446² терцевий – див. с. 71, приклади 13, 14

1. Тип ♪ 446² квінтовий. СЛК 1-5,1-1,1-IV || 1-5,1-1,1. Вірш 4₅₋₆+4₅+6₇.

Брест: Столін: Відібор. ПРП-25-95_02а.16 (2 жінки)

Схематична нотація

Да йу - се доб-ре, да й у-се доб-ре да й у - се як по - ти - ре - ба, Да при будь -при будь, да сам Господь Бог да з ви-со-ко - го не - ба.

2. Тип
- $\langle \text{♩} 446^2 \rangle$
- «триопорний». СЛК 2-5,5-2,2-1 || 5,2-II,1. Вірш 4+4+6.

Рівне: Сарни: Велике Вербче. ПРП-16-93_10 (1 жінка)

Схематична нотація

На-ша све-ча, ва-ша све-ча, зле-пі - мо до - ку - пи. Щоб не бу-ло напимді-тям до - ві - ку роз - лу - ки.

3. Тип
- $\langle \text{♩} 446^2 \rangle$
- «триопорний». СЛК 2-5,3-2,2-2 || 3-2=5,5=3-4=2,1. Вірш 4
- ₅
- +4
- ₅
- +6
- ₇
- .

Рівне: Сарни: Любиковичі, Глушиця; Рівне: Березне: Орловка

Зведена схематична нотація

Тво - я све - ча та мо - я све - ча та сту - лі - мо до ку - пи. Тво - є ди - тя та мо - є ди - тя звє - ді - мо до - ку - [пи].

4. Тип
- $\langle \text{♩} 43^2; 446 \rangle$
- «триопорний»: схематична нотація. СЛК 2-5,4+2 || 5,1 || 5-2=4,4=2-1,2.

Рівне: Сарни: Глушиця. ПРП-17-93_07.33 (жіноче тріо)

Схематична нотація

(сирітська)

Ой десь в те - бе, То - лі - чок, дай ба - тень - ка не - ма - є, Що по твоя - му по - са - донь - ку не - ма - є по - ра - донь - [ку].

5. Тип
- $\langle \text{♩} 53^2; 557 \rangle$
- «триопорний». СЛК 5,2+1 || 5,1 || 2=4,1,2.

Рівне: Сарни: Глушиця ПРП-17-93_07.32 (жіноче тріо): благословіння весільного поїзда

Схематична нотація

Хо - дит Ю - ри - чок по дво - ру, про - сит мі - ся - ца щей зо - ру: Ой зо - ра мо - я да ве - чер - ня - я за све - ти на - до - мно - ю.

Типи $\langle \text{♩} 557^2 \rangle$ і $\langle \text{♩} 557^2 \rangle$ терцеві - див. с. 71, приклади 11, 12. Вірш 5₄+5₄+7, меломодель 13 на с. 137

6. Тип
- $\langle \text{♩} 557^2 \rangle$
- квартовий. СЛК 4+1,4+1,1 || 4+1,4+1,1. Вірш 5+5+7.

Львів: Сколе: Верхня Рожанка. Нотація Михайла Мишанича [20, №1154]

Ugualo, legato *glissando*

При ле - тів со - ків тай підваш о - ків тай за - чав ще - бе - та - ти При ле - тів со - ків тай підваш о - ків тай за - чав ще - бе - та - ти

7. Тип
- $\langle \text{♩} 557^2 \rangle$
- , лірична пісня

Львів: Сколе: Верхня Рожанка. Нотація Михайла Мишанича [20, №1149]

Cantabile *espressivo*

Ой пі - ду ж бо я ой пі - ду ж бо я то в го - ру то в до - ли - ну На - йду я со - бі на - йду я со - бі то ру - жу то ка - ли - ну

8. Тип $\text{♩} 557^2$ «триопорний». СЛК 5,4,2 || 5,1,1. Вірш 5+5+7.

Чернівці: а) м. Вашківці; б) Вижниця: Черногузи (сольні виконання)

Записи ІМФЕ (1959, 1962), нотація Леопольда Яценка [2, сс. 50, 58]. Зведення і редакція І. Клименко

Зведена нотація

Ка м'я - на го-ра, ка-м'я-на го-ра, чом ти ся не лу - па - єш, На-ша мо-ло-да мо-ло-де-сень-ка ка-м'я-не сер - це ма - єш.

9. Тип $\text{♩} 557^2$ «триопорний». СЛК 5+2,2,2 || 5+2,2,1. Вірш 5+5+7₈.

Рівне: Дубровиця: Залішани. ПРП-04-87_20.12 (2 жінки)

Схематична нотація

$\text{♩} = 130$

По-шло со - ко - ла дояс-но - го не-ба бо мні ба-тень-ка тре - ба. .. Йа зо-взу-лень-ку на Укра-ї - нонь-ку по сво-ю ро ди - нонь-[ку].

10. Тип $\text{♩} 557^2$ квінтовий, лірична пісня

Рівне: Дубровиця: Залішани. ПРП-04-87_20.14 (2 жінки)

$\text{♩} = 145$

Ой за-ржи-за ржи, си-вий ко-ні-ку под кру-ту го-ру йду-чи Чи не за-чу-є лю-ба дів-чи-на, в са-доч-ку він-ки в'ю- [чи].

11. Тип $\text{♩} 557^1$ «триопорний». СЛК 5,2,1. Вірш 5+5+8.

Кіровоград: Петрове: Олександрівка Запис Наталі й Олександра Терещенків,

нотація Наталі Терещенко [29, № 50: три жінки+чоловік]

$\text{♩} = 63$

1. Кри - ни - ця но - ва, хо - ло - дна во - да, чо - го ра - но ж за - мер - за - єш.
2. Ой як же ме - ні не за - мер - за - ти, як не хо - тя - ть во - ди бра - ти.

12. Тип $\text{♩} 557^1$ терцевий з катеном. СЛК 1+IV,1,1. Вірш 5+5+7₆.

Суми: Глухів: Шевченкове. Запис і нотація Олени Гончаренко [5, с. 188, № 10]

Rubato $\text{♩} \approx 216$ одна всі

Вид-но Ма-не-чку по по-хо-до-ньки, що во-на си-ро-то[нька]. Гу!

одна всі

Що во-на си - ро - то - нька... Сти - ха сту па-є, тя - жко зі-тха-є: ма-тюн-ки не ма - є. Гу!

Тип « $\text{♩} 557^2$ »: регіональні меломоделі (ритмічний малюнок вирівняно до типового 11112, 11112, 1111242 мелічні лінії змодельовано і зведено у співзвуччя без врахування голосоведення)

13. терцева (у квартовому звукоряді) західнополіська (пінська)



Аудіофонд ПРП (ЛЕК):
 Волинь: Любешів: с. Люб'язь
 Волинь: Ковель: с. Грив'ятки
 Рівне: Володимирець: сс. Біле, Городок, Журавлине, Озерці
 Рівне: Дубровиця: сс. Озерськ, Сварицевичі
 Рівне: Зарічне: сс. Бродниця, Задовже, Заозір'я, Іванчиці, Омит, Острівськ, Привітівка, Старі Коні

14. квартова західнополіська (берестейська)



Аудіофонд ПРП (ЛЕК): Волинь: Любешів: с. Мукошин
 Брест: Малорита (Квітка-1922, № 658)
 Брест: Малорита: с. Олтуш ([3] Вяселле, № 621)

15. квартова з опозицією 4,2↔1 галицько-волинсько-холмська



Весільні пісні, т. 2:
 Львів: Винники: с. Підберезці, №№ 134, 703
 Львів: Броди: с. Рожнів, № 1079
 Люблін: Холм: с. Мікулине, №№ 358, 420, 809, 892, 1041
 Люблін: Томашів: Телятин, № 1140
 Тернопіль: Шумськ: с. Шкроботівка, № 735

16. квінтова поліська (Погориння)



Аудіофонд ПРП (ЛЕК):
 Рівне: Дубровиця: сс. Буділля, Залужжя
 Рівне: Зарічне: с. Ніговиці

17. триопорна подільсько-східноволинська



Весільні пісні, т. 2:
 Вінниця: Томашпіль: с. Яланець, № 805, Гайсин: с. Дмитренки, № 411; Літин: с. Дяківці, № 781
 Житомир: Попільня: с. Топори, № 1070; с. Троща, № 139;
 Чуднів: с. Бурківці, № 292
 Київ: Біла Церква: с. П'ятигорка, № 1086
 Рівне: с. Городок, № 22; Костопіль: с. Сидинь, №184;
 Дубно, №№ 274, 972
 Волинь: № 164 (=Кольберг: Волинь, с.4, №3)

18. триопорна західноподільська



Весільні пісні, т. 2:
 Вінниця: с. Ріпинці, №№ 84, 87, 1073, 1139
 Хоцімеж: с. Жуків, № 98
 Хмельницький: Дунаївці: с. Блещанівка, № 299
 Кам'янець-Подільський: сс. Брага, № 294,
 Чорнокозинці, № 806, Вербка, № 1071

19. триопорна покутсько-гуцульсько-буковинська



Весільні пісні, т. 2:
 Чернівці: Віжниця: сс. Черногузи, № 799, Іспас, № 152
 Ів.-Фоанківськ: Верховина (Жаб'є): с. Криворівня, №476, 479
 Городенка: с. Ясенов-Полни, № 1074
 Косів: с. Сокопівка, № 665, Ст. Косів, № 793
 Кути: с. Рожнів, № 1040